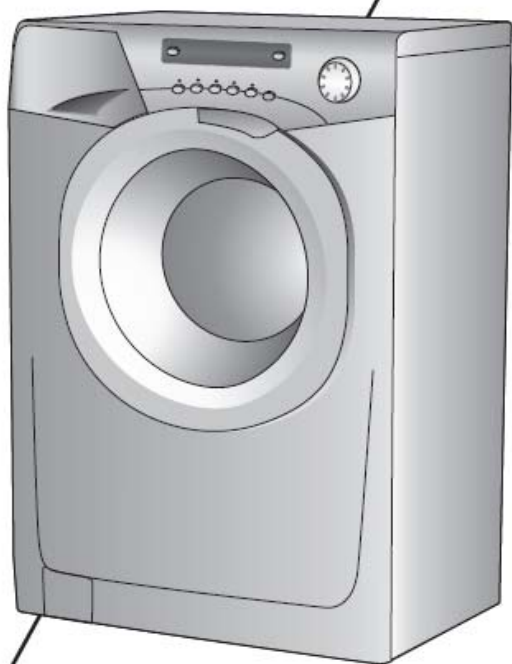


RU Инструкция по эксплуатации **EVO4W 2643D**

CANDY

Alise

6+4КГ
4+4АВТО



СВИДЕТЕЛЬСТВО О ПРИЕМКЕ И ПРОДАЖЕ

Стирально-сушильная машина имеет сертификат соответствия требованиям безопасности и электромагнитной совместимости, выданный органом по сертификации



Производитель - ОАО "Веста", 610035, Россия, г. Киров,
ул. Производственная, 24

Машина стирально-сушильная автоматическая бытовая торговой марки Candy модели:

EVO4W 2643D/3-07 № 31005844 _____

(проставить номер машины)

соответствует техническим условиям ТУ 5156-002-46092527-2005

Дата выпуска " __ " _____ 20 __ г.

Штамп ОТК (клеймо приемщика)

Продана _____
(наименование торгующей организации, адрес)

Продавец _____
(Ф.И.О.) (подпись)

Штамп _____ Дата " __ " _____ 20 __ г.

Ремонтное предприятие, осуществляющее установку, гарантийный ремонт и сервисное обслуживание машины:

(наименование предприятия, адрес, телефон)

Поздравляем!

Приобретая эту стирально-сушильную машину Candy (далее по тексту: машина), Вы решили не идти на компромисс: Вы пожелали лучшее.

Фирма Candy рада предложить Вам эту новую машину - плод многолетних научно-исследовательских работ и приобретенного на рынке, в тесном контакте с потребителем. Вы выбрали качество, долговечность и широкие возможности, которые Вам предоставляет эта машина.

Кроме того Candy предлагает Вам широкую гамму электро-бытовой техники: стиральные машины, посудомоечные машины, стиральные машины с сушкой, кухонные плиты, микроволновые печи, духовки, варочные панели, холодильники, морозильники. Спросите у Вашего продавца полный каталог продукции фирмы Candy.

Данная машина предназначена только для бытовых и подобных им применений, таких как:

- установка в кухонных помещениях для персонала в магазинах, офисах, и т.д.;
- установка в номерах отелей, мотелей и других жилых помещениях;
- установка в гостиницах типа "ночлег и завтрак".

Использование машины в условиях отличных от типичного домашнего хозяйства, такое как, коммерческое использование даже опытными или обучающимися пользователями, не допускается даже в вышеуказанных пунктах.

Использование машины в условиях, отличающихся от указанных, может сократить ее срок службы и освободить изготовителя от гарантии.

Любое повреждение машины или дефекты, возникшие в результате ненадлежащего ее использования, (даже если машина использовалась в домашнем хозяйстве) не принимается изготовителем в полном объеме.

Просим Вас внимательно ознакомиться с предупреждениями, содержащимися в этой инструкции, которые дадут Вам важные сведения, касающиеся безопасности, установки, эксплуатации и обслуживания, некоторые полезные советы по лучшему использованию машины.

Бережно храните эту книжку инструкций для последующих консультаций.

При обращении с фирмой Candy или ее специалистами по техническому обслуживанию постоянно ссылайтесь на модель и номер. Ссылайтесь на все, что содержится в таблице.

Серийный номер машины состоит из 16 цифр.

Первые 8 цифр - код модели.

Следующие 4 цифры - дата производства (год, неделя).

Последние 4 цифры - порядковый номер в партии



Содержание

Страница

Введение	5
Общие сведения	5
Гарантийные обязательства	6
Технические характеристики	7
Меры безопасности	8
Установка	10
Описание панели управления	13
Таблица программ	23
Выбор программ	25
Стирка	29
Сушка белья	30
Чистка и периодическое обслуживание	34
Неисправности, их причины и устранение	36

Перед включением машины убедитесь, что она правильно установлена и с нее снят весь транспортный крепеж, как показано в разделе "Установка".

Введение

Внимательно изучите данную инструкцию по эксплуатации и другую информацию, относящуюся к стирально-сушильной машине и ее работе.

Сохраните всю документацию для последующих консультаций или передачи другим пользователям.

Внимание!

Данная машина предназначена исключительно для бытового применения.

Рекомендации по утилизации.

Все упаковочные материалы экологически чистые и подлежат переработке. Пожалуйста, помогите утилизировать их в целях сохранения окружающей среды.

Продавец стиральной машины может подсказать Вам, как это сделать.

Если Вы прекратили пользоваться машиной, помните, что она - не бесполезный мусор. Ценные материалы могут быть переработаны.

Примечание. Отсоедините от сети питания машину, которой Вы прекратили пользоваться. Отрежьте питающий кабель вместе с вилкой. Утилизируйте их.

При утилизации старой машины убедитесь, что защелка люка не работает, чтобы дети не могли запереть себя в машине.

Общие сведения

При покупке убедитесь, чтобы с машиной были:

- Инструкция по эксплуатации на русском языке;
- Адреса служб технического обслуживания;
- Гарантийный сертификат;
- Заглушки;
- Жесткое устройство для загиба сливного шланга;
- Наливной шланг;
- Этикетка энергоэффективности с данными по классу машины.

ХРАНИТЕ ИХ

Проверьте отсутствие повреждений машины при транспортировке. При их обнаружении звоните в ближайший Уполномоченный Сервисный Центр.

Гарантийные обязательства

Машина поставляется с гарантийным сертификатом, который позволяет пользоваться услугами Уполномоченного Сервисного Центра в течение одного года от даты покупки. Не забудьте отправить почтой часть "А" гарантийного сертификата в течение 10 дней со дня покупки.

Сохраните чек или квитанцию продавца, для предъявления их мастерам сервисного центра при необходимости произвести ремонт.

Если машина имеет признаки неисправности, перед тем как обратиться в сервисный центр, рекомендуем произвести проверку в соответствии с таблицей по устранению неполадок в разделе "Неисправности, их причины и устранение".

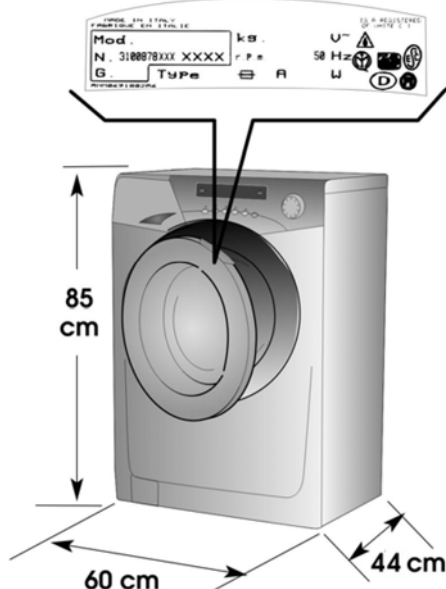
Если же неполадки продолжают даже после рекомендованной проверки, обратитесь в Уполномоченный Сервисный Центр.

Сообщите номер модели машины и серийный номер, которые Вы найдете на табличке, находящейся под загрузочным люком машины или в гарантийном талоне (16 разрядов, начинающиеся с цифры 3). Сделав это, Вы будете обеспечены более эффективным сервисом.

Срок службы изделия -7 лет.

Техническое обслуживание и ремонт машины в течение всего срока службы должны проводиться квалифицированными специалистами Уполномоченного Сервисного Центра.

Технические характеристики



Загрузка (сухого белья)		
Стирка	кг	6
Сушка	кг	4
Напряжение в сети	В	220 , частотой 50 Гц
Потребляемая мощность	Вт	1400
Потребление энергии за цикл стирки и сушки при полной загрузке (программа Хлопок 60°C)	кВт·ч	4,85
Потребление энергии за цикл стирки при полной загрузке (программа Хлопок 60°C)	кВт·ч	1,14
Электрический предохранитель	А	10
Нормальный уровень воды	л	6...15
Давление в гидравлической системе	МПа	мин. 0,05 макс. 0,8
Скорость вращения центрифуги	об/мин	1200
Класс защиты от поражения электрическим током		I (первый)
Степень защиты		IPX4
Класс энергетической эффективности		B

Примечание. Электрические параметры машины указаны на табличке, расположенной на передней стенке в районе люка.

Электрическое подключение и меры безопасности

Стирально-сушильная машина работает от сети однофазного переменного тока 220-240 В, частотой 50 Гц.

Убедитесь, что электропроводка рассчитана на мощность не менее 3 кВт.

Убедитесь в наличии заземляющего провода в розетке, рассчитанной на ток 10А, для подключения машины. Затем вставьте вилку в розетку.

Вилка машины и розетка в Вашем доме должны быть одного типа.

Не рекомендуется использовать тройники, адаптеры и удлинители.

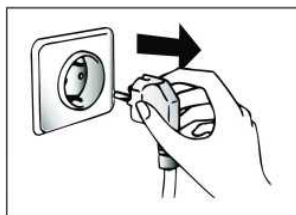
Все бытовые приборы Candy соответствуют нормам безопасности, предписываемыми Quality Trademark Institute и государственными стандартами безопасности.

Меры безопасности

Примечание. При всех операциях по чистке и обслуживанию машины:

а. Удалите вилку из розетки;

Розетка должна быть размещена в доступном месте для подключения машины



б. Не тяните за питающий кабель или за саму машину, чтобы вынуть вилку из розетки;

с. Стирально-сушильная машина Candy должна быть заземлена. Убедитесь в том, что сеть электропитания имеет заземляющий провод, в противном случае обращайтесь к квалифицированным специалистам.

При необходимости замены питающего кабеля обращайтесь в Уполномоченный Сервисный Центр.



д. Не рекомендуется пользоваться адаптерами, тройниками и/или удлинителями.



е. Перекройте кран подачи воды;

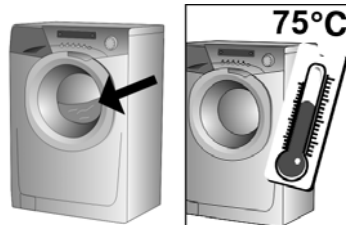


f. Не прикасайтесь к машине влажными руками или ногами. Не пользуйтесь машиной, если Вы разуты;



g. Перед тем, как открыть дверцу, убедитесь в отсутствии воды в барабане;

Внимание!
Во время стирки вода может нагреваться до 75°C.



h. Машина не предназначена для использования лицами (включая детей) с пониженными физическими, чувственными или умственными способностями или при отсутствии у них жизненного опыта или знаний, если они не находятся под контролем или не проинструктированы об использовании машины лицом, ответственным за их безопасность;

i. Дети должны находиться под контролем для недопущения игры с машиной;

j. Не оставляйте машину под воздействием атмосферных явлений (дождь, прямые солнечные лучи и т.д.);

к. Внимание! При установке машины на ковровых покрытиях убедитесь, что вентиляционные отверстия гофрированного листа не закрыты ворсом;

l. Поднимайте машину вдвоем;

m. При перемещении машины не поднимайте ее за ручки управления или за дозатор для моющих средств. При перевозке люк не должен опираться на тележку;



n. Если машина работает неправильно или вышла из строя, выключите машину, перекройте подачу воды и не пользуйтесь ею. Для возможного ремонта обращайтесь только в Уполномоченный Сервисный Центр и требуйте использования оригинальных запчастей.



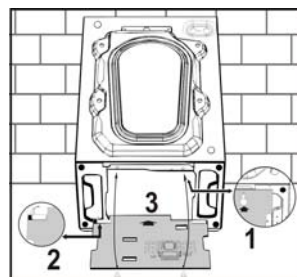
Нарушение вышеуказанных требований может привести к поломке машины.

Установка

- Поместите машину вблизи места ее использования.
- Снимите упаковку и поддон

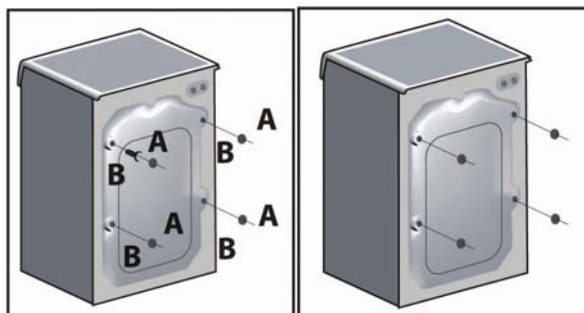


- Закрепите лист гофрированного материала на дне машины, как показано на рисунке (детали крепления входят в комплект машины).



Внимание! При установке машины на ковровых покрытиях убедитесь, что вентиляционные отверстия гофрированного листа не закрыты ворсом.

- Открутите 4 винта (А) на задней стенке и извлеките 4 распорные втулки (В).
- Закройте 4 отверстия специальными заглушками. Вы найдете их в полиэтиленовом пакете с инструкцией.



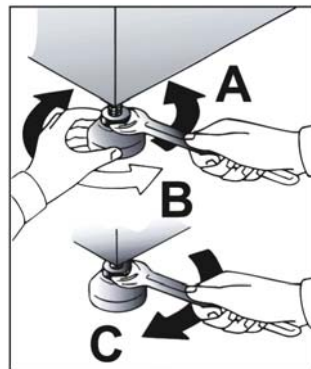
Примечание. Рекомендуем сохранить элементы транспортного крепления, чтобы использовать их в случае возможной будущей транспортировки. Производитель не несет ответственности за любые возможные повреждения машины по причине невыполнения правил, касающихся транспортного крепежа. Установка изделия производится за счет владельца машины.

ВНИМАНИЕ! Не оставляйте элементы упаковки детям для игр.

- Отрежьте ленты, крепящие шланг.
- Перережьте пластмассовый хомут. Действуйте осторожно, чтобы не повредить шланг и электрический провод.



- Установите машину по уровню с помощью 4 ножек.
- A. Разблокируйте винт ножки, ослабив гайку.
- B. Вращая ножку, поднимите или опустите машину до хорошей ее опоры на пол.
- C. Заблокируйте винт ножки, затянув контргайку до упора.



ВНИМАНИЕ:

При повреждении сетевого питающего кабеля его необходимо заменить специальным кабелем. Провода кабеля должны коммутироваться в соответствии с их цветной маркировкой:

- СИНИЙ** - НЕЙТРАЛЬ (N)
- КОРИЧНЕВЫЙ** - ФАЗА (L)
- ЖЕЛТО-ЗЕЛЕНЫЙ** - ЗЕМЛЯ (⊕)

При необходимости замены питающего кабеля обращайтесь в Уполномоченный Сервисный Центр.

Подключение к сети водоснабжения

Машина укомплектована наливным шлангом с накопчиками с резьбой 3/4" для подсоединения машины к крану холодной воды.

Машина должна быть подключена к источнику водоснабжения с помощью комплекта новых шлангов, старые использовать нельзя.

Машина должна подключаться только к крану холодной воды. Подключение к крану горячей воды с температурой выше 40°C может повредить некоторые типы деликатных тканей.

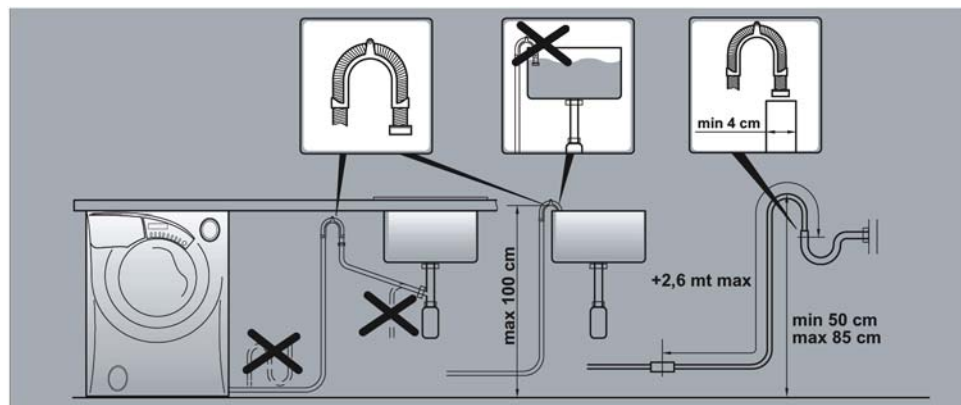
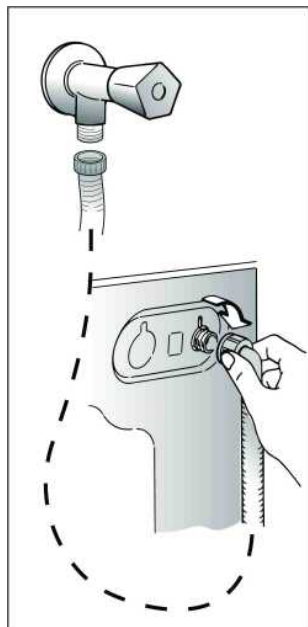
Внимание!

После окончания стирки и сушки всегда необходимо перекрывать кран для отключения машины от подачи воды.

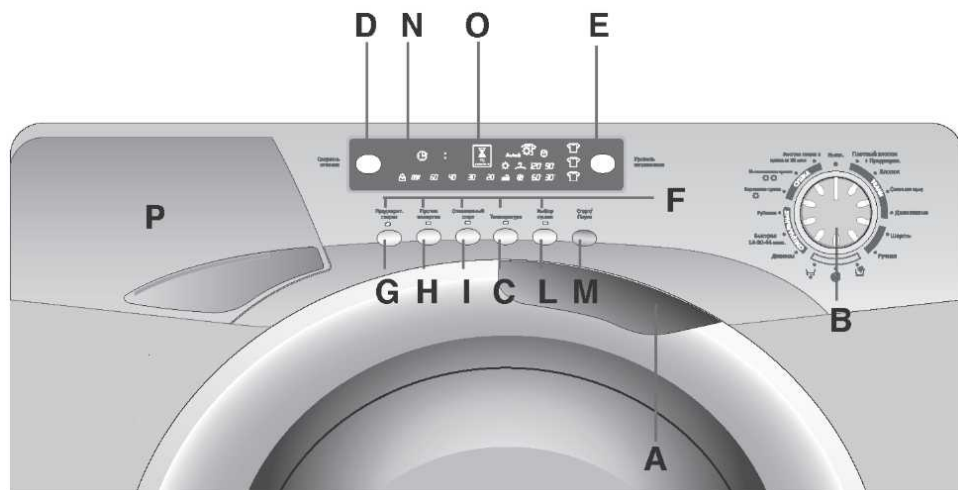
Придвиньте машину к стене, обращая внимание на то, чтобы отсутствовали перегибы, зажимы сливного шланга, закрепите шланг на краю раковины или лучше в канализационной трубе с диаметром больше диаметра сливного шланга.

Для нормальной работы машины необходимо, чтобы конец сливного шланга находился на высоте от 50 до 85 см над уровнем пола.

В случае необходимости используйте жесткое устройство для сгиба сливного шланга.



Описание панели управления



Ручка люка	A
Переключатель программ с отметкой "Выкл."	B
Кнопка "Температура"	C
Кнопка "Скорость отжима"	D
Кнопка "Уровень загрязнения"	E
Световые индикаторы кнопок	F
Кнопка "Против пятен"	G
Кнопка "Против аллергии"	H
Кнопка "Отложенный старт"	I
Кнопка "Выбор сушки"	L
Кнопка "Старт / Пауза"	M
Индикатор "Блокировка люка"	N
Цифровой дисплей	O
Дозатор для моющих средств	P

Все кнопки и ручки панели управления машины описаны ниже.

Когда Вы выбрали нужную программу и необходимые дополнительные кнопки, на дисплее появится информация о Вашем выборе.

Внимательно прочтите нижеследующие описания:

Функция "Kg DETECTOR" (ДЕТЕКТОР ЗАГРУЗКИ)

Функция активна только для программ стирки хлопка и синтетики.

На всех этапах стирки устройство "Kg DETECTOR" позволяет определять информацию о белье, загруженном в стиральную машину.

В течение первых 4 минут стирки устройство "Kg DETECTOR":

- регулирует заливку необходимого количества воды в машину;
- определяет продолжительность стирки;
- регулирует полоскание в соответствии с выбранным типом ткани;
- производит выбор ритма вращения барабана в соответствии с типом ткани;
- регистрирует наличие мыльной пены и, в случае необходимости, увеличивает уровень воды при полоскании;
- регулирует скорость вращения барабана в зависимости от загрузки, для исключения дисбаланса в барабане машины.

Таким образом, "Kg DETECTOR" может самостоятельно выбрать наиболее подходящую программу из сотен возможных комбинаций для каждой отдельной стирки.

"Kg DETECTOR" облегчает эксплуатацию машины посредством упрощения выбора нужной программы стирки. Фактически пользователю нужно указать всего лишь тип загруженных в барабан изделий и степень их загрязнения для того, чтобы добиться наилучших результатов стирки и наивысшей степени отжима, которые возможны для данной загрузки Вашего белья.

Ручка люка

A

Для открывания люка поверните ручку люка, как показано на рисунке.

ВНИМАНИЕ!

Специальное устройство безопасности не позволяет сразу открыть люк в конце стирки. В конце фазы отжима центрифугой следует подождать 2 минуты, прежде чем открыть люк.

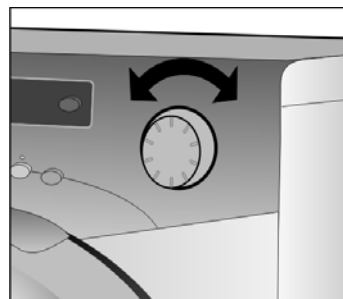


Переключатель программ с отметкой "Выкл." В

Если установить ручку многопозиционного переключателя на программу, на дисплее будут отображаться символы с параметрами выбранной программы.

Новые стиральные порошки являются более эффективными также при низких температурах стирки. Поэтому даже при использовании программ интенсивной стирки рекомендуется использовать более низкую температуру для экономии энергии и уменьшения накипи. Так или иначе, по Вашему желанию можно увеличить температуру с помощью кнопки "Температура". В Таблице программ стирки указаны максимальные температуры для каждой программы.

Для того чтобы выключить машину, установите переключатель программ в положение "Выкл."



Нажмите кнопку "Старт / Пауза" для запуска выбранной программы.

Программа выполняется при неизменном положении переключателя программ до завершения цикла.

Выключите машину поворотом переключателя программ в положение "Выкл."

ПРИМЕЧАНИЕ. Переключатель программ следует обязательно возвращать в положение "Выкл." по окончании каждого сеанса стирки, а также при желании начать следующий сеанс перед тем, как установить и запустить желаемую программу.

Кнопка "Температура" С

После выбора программы стирки загорается соответствующий индикатор, который указывает рекомендуемую температуру стирки.

Этой кнопкой Вы можете уменьшить или увеличить температуры воды для выбранной Вами программы стирки. После каждого нажатия этой кнопки на индикаторе температуры стирки отображается новая температура.

Загорание индикатора "МАХ °" соответствует выбору наиболее высокой температуры стирки.

Если Вы хотите, выполнить холодную стирку (без нагрева), все индикаторы температуры на дисплее должны быть выключены.

Кнопка "Скорость отжима"

D

От скорости отжима зависит, какое количество влаги будет удалено из белья без нанесения ему повреждений. Вы можете задать скорость отжима по Вашему желанию.

Нажатием этой кнопки можно уменьшить максимальную скорость отжима и, если захотите, то и отменить режим отжима.

Для того чтобы вновь включить отжим, достаточно нажимать кнопку до тех пор, пока значение скорости отжима не достигнет желаемой величины.

Во избежание повреждений белья, невозможно увеличить скорость отжима больше того значения, которое автоматически устанавливается для выбранной программы.

Изменение скорости отжима возможно в любой момент, даже без остановки машины.

ПРИМЕЧАНИЕ. Машина имеет электронное устройство, которое препятствует включению центрифуги (отжима), если белье в барабане разместилось неравномерно. Это позволяет снизить шум и вибрацию машины и тем самым продлить срок ее службы.

Кнопка "Уровень загрязнения"

E

Этой кнопкой (она работает только в программах "Хлопок" и "Смешанные ") можно установить три степени интенсивности стирки в зависимости от степени загрязнения белья. Как только программа была выбрана, индикатор автоматически покажет степень загрязнения, установленный для данной программы. При изменении степени загрязнения загорится соответствующий индикатор.

Например, после выбора программы быстрой стирки "Быстрая " этой кнопкой можно выбрать одну из трех продолжительностей программы: 14 минут, 30 минут и 44 минуты.

Световые индикаторы кнопок

F

Индикатор загорается при нажатии на кнопку. В случае если функция, которую Вы пытаетесь включить нажатием соответствующей кнопки, не подходит к выбранной программе, индикатор сначала мигает, потом гаснет.

Кнопки дополнительных функций следует нажимать только перед нажатием на кнопку "Старт / Пауза".

Кнопка "Против пятен"

G

Нажатием этой кнопки, которая может быть активирована только в программе стирки хлопчатобумажных тканей, включаются в работу датчики новой системы "Sensor". Эти датчики поддерживают постоянную выбранную температуру в течении цикла стирки и следят за вращением барабана.

Барабан вращается с разной скоростью в зависимости от фазы цикла стирки.

В момент забора моющего средства из дозатора барабан вращается с такой скоростью, чтобы моющее средство распределялось равномерно, а во время стирки и полоскания, скорость вращения барабана возрастает, чтобы максимально улучшить качество стирки. Благодаря этой новой системе эффективность стирки возрастает БЕЗ УВЕЛИЧЕНИЯ ДЛИТЕЛЬНОСТИ ВЫПОЛНЕНИЯ ПРОГРАММЫ.

Кнопка "Против аллергии"

H

Нажатием этой кнопки пользователь активирует специальный новый цикл стирки для программ стирки **Смесовых** и **Линяющих** тканей. Это стало возможным благодаря применению новой системы Sensor System. Эта функция предусматривает бережное обращение с волокнами ткани одежды, а также рекомендуется для людей с чувствительной кожей.

Белье стирается в значительно большем количестве воды и это, вместе с новой комбинацией циклов вращения барабана во время заполнения бака водой и слива воды, будет давать Вашей одежде безукоризненное качество стирки и ополаскивания. Количество воды при стирке возрастает так, что моющее средство растворяется полностью, повышая тем самым эффективность стирки белья. Количество воды при ополаскивании также возрастает, обеспечивая полное удаление с белья всех следов моющего средства. Эта функция стирки специально создана для людей с нежной и чувствительной кожей, у кого даже малейшее количество моющего средства может вызывать раздражение или аллергию.

Советуем также использовать данную функцию для детского белья и деликатных тканей вообще или при стирке махровых тканей, волокна которых поглощают большее количество моющего средства.

Для обеспечения лучшего качества стирки данная функция всегда активируется при стирке деликатных и шерстяных тканей и программе «Ручная стирка».

Кнопка "Отложенный старт "

I

Чтобы включить отложенный запуск, выполните следующие действия:

- Выберите желаемую программу стирки.
- Нажмите кнопку **"Отложенный старт"** первый раз, чтобы просто включить режим отсрочки (на дисплее Вы увидите символы h00), теперь нажмите еще раз, и это будет отсрочка на 1 час (на дисплее Вы увидите символы h01) и так далее – каждое

следующее нажатие будет увеличивать отсрочку от 1 до 24. После 24 часов отсчет обнулится и опять пойдет "по кругу".

Когда Вы установили нужную отсрочку, ее надо подтвердить, для этого нажмите кнопку **"Старт / Пауза"** (индикатор на дисплее начнет мигать), и тогда начнется обратный отсчет времени, по истечении которого программа запустится автоматически.

Текущую отсрочку запуска можно отменить, для этого:

- Нажмите и удерживайте кнопку в течение 5 сек, пока на дисплее не появятся параметры установленной программы.

- Теперь можно запустить ранее выбранную программу нажатием кнопки **"Старт / Пауза"** или вообще все отменить, для чего установите переключатель в положение **"Выкл."**, а потом выберите другую программу.

Кнопка "Выбор сушки "



Когда переключатель программ находится в положении отличном от положения **«Выкл.»** нажмите кнопку **«Выбор сушки»** необходимое количество раз, чтобы выбрать необходимую программу сушки. При каждом нажатии будет загораться соответствующий программе индикатор. Чтобы отменить выбор до запуска программы, нажимайте кнопку до тех пор, пока не погаснут все индикаторы или переведите ручку переключателя в положение **«Выкл.»**.

Чтобы остановить программу сушки во время ее выполнения, нажимайте и удерживайте кнопку в течении 3 сек. пока не загорится индикатор охлаждения, поскольку температура белья достаточно высокая рекомендуем воздержаться от немедленного отключения машины и выемки из нее белья, а дать возможность машине завершить цикл его охлаждения.

Примечание.

Нельзя производить в машине сушку нестиранных вещей.

Вещи, имеющие следы воздействия таких веществ как пищевое масло, ацетон, алкогольные напитки, бензин, керосин, пятновыводители, скипидар, воск, растворители перед тем как выполнить сушку в машине, надо выстирать в горячей воде с применением большого количества моющего средства.

Нельзя производить в машине сушку вещей из вспененной резины (вспененного латекса), шапочек для душа, тканей с водоотталкивающей пропиткой, вещей с прорезиненной подкладкой, тканей и подушек с набивкой из вспененной резины.

Смягчители тканей или подобные им средства должны использоваться в соответствии с приложенной к ним инструкцией.

Завершающая стадия цикла сушки происходит без нагрева (цикл охлаждения), чтобы обеспечить температуру при которой вещи не повреждаются.

Внимание.

Нельзя останавливать машину во время выполнения цикла сушки до полного его завершения, если вы не сможете немедленно извлечь вещи из машины и разложить их так, чтобы они могли остыть.

Кнопка "Старт / Пауза"

M

Нажмите на кнопку "Старт / Пауза" для запуска выбранной программы.

ПРИМЕЧАНИЕ. В течение первых четырех минут после запуска программы устройство "Kg DETECTOR" (доступно только для программ стирки хлопка и синтетики) определяет вес изделий, загруженных в барабан машины. В это время световая индикация будет мигать, отображая каждые 5 секунд максимальное время стирки. В течение времени пока устройство выполняет эту функцию, индикатор "Kg DETECTOR" будет светиться.

ИЗМЕНЕНИЕ ПАРАМЕТРОВ ПОСЛЕ ЗАПУСКА ПРОГРАММЫ (ПАУЗА)

Программа может быть приостановлена в любой момент ее выполнения посредством нажатия и удержания в течение примерно двух секунд кнопки "Старт / Пауза". Когда машина войдет в режим "Пауза", индикаторы кнопок дополнительных параметров и фазы стирки будут мигать.

Чтобы возобновить выполнение программы, нажмите кнопку "Старт / Пауза" еще раз. Если Вы хотите доложить или вынуть белье в процессе стирки, подождите 2 минуты, пока устройство безопасности разблокирует люк и погаснет индикатор блокировки люка. После выполнения необходимых Вам действий закройте загрузочный люк и нажмите кнопку "Старт / Пауза". Машина продолжит работу с того момента, на котором она была прервана.

ОТМЕНА ПРОГРАММЫ

Для отмены программы установите переключатель программ в положение "Выкл." Выберите другую программу. Снова установите переключатель программ в положение "Выкл."

Индикатор блокировки люка



N

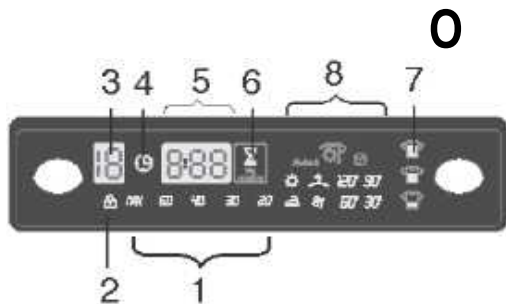
Индикатор блокировки люка светится, когда люк полностью закрыт и машина включена. При нажатии на кнопку "Старт / Пауза", когда люк закрыт, индикатор мигает, затем начинает светиться постоянно.

Если люк не закрыт, индикатор продолжает мигать.

Устройство блокировки люка препятствует немедленному открыванию люка при работе машины и немедленному открыванию его по окончании программы. Подождите в течение 2 минут после окончания программы, пока индикатор блокировки люка погаснет. В конце цикла поверните переключатель программ в положение "Выкл." и откройте люк.

Цифровой дисплей

Дисплей организован таким образом, чтобы Вы всегда могли точно знать, что происходит с Вашей машиной:



1) ИНДИКАТОР ТЕМПЕРАТУРЫ СТИРКИ
Когда Вы выберете нужную программу, соответствующий индикатор на дисплее покажет рекомендуемую температуру стирки для этой программы. Эту температуру при желании Вы можете изменить, нажав на кнопку **"Температура"**. При этом загорится индикатор другого температурного уровня. И так далее. Загорание индикатора **"МАХ 0"** соответствует выбору наиболее высокой температуры стирки. Если Вы хотите, выполнить холодную стирку (без нагрева), все индикаторы на дисплее должны быть выключены.



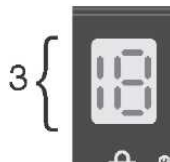
2) ИНДИКАТОР БЛОКИРОВКИ ЛЮКА

После нажатия на кнопку **"Старт / Пауза"** индикатор сначала мигает, а потом будет гореть непрерывно до конца стирки и еще две минуты. Через две минуты после окончания индикатор погаснет, и люк разблокируется.



3) ИНДИКАТОР СКОРОСТИ ОТЖИМА

Когда Вы выберете нужную программу, соответствующий индикатор на дисплее покажет максимальную возможную скорость вращения барабана при отжиме. При желании Вы можете снизить скорость. Для этого есть кнопка **"Скорость отжима"**. После каждого нажатия на нее скорость уменьшается на 100 об/мин. Минимально допустимая скорость 400 об/мин. При необходимости можно исключить отжим, для чего кнопку надо нажать несколько раз до индикации **"0"**.



4) ИНДИКАТОР ОТЛОЖЕННОГО ЗАПУСКА

Индикатор мигает, если включен отложенный запуск.

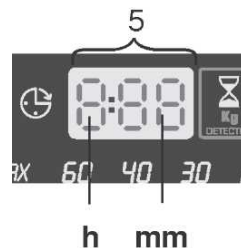


5) ИНДИКАТОР ПРОДОЛЖИТЕЛЬНОСТИ СТИРКИ

В момент выбора программы на дисплее автоматически высвечивается максимальная продолжительность стирки для полной загрузки машины. Время стирки варьируется в зависимости от функций, которые Вы выберете дополнительно к программе. После запуска программы машина ведет обратный отсчет времени до окончания стирки.

Устройство подсчитывает время до окончания выбранной программы основываясь на стандартной загрузке. При выполнении программы устройство корректирует время в соответствии с количеством и типом загруженного белья.

Если был выбран цикл автоматической стирки /сушки в конце фазы стирки, время оставшееся до окончания сушки будет показано на дисплее.



6) ИНДИКАТОР "Kg DETECTOR"

(Функция активна только для программ стирки хлопка и синтетики)

Этот индикатор будет светиться в течение первых 4 минут после запуска программы, пока устройство "Kg DETECTOR" будет определять время, оставшееся до конца цикла стирки в зависимости от веса, загруженного в машину белья.



7) ИНДИКАТОР УРОВНЯ ЗАГРЯЗНЕНИЯ

Как только программа была выбрана, индикатор автоматически покажет уровень загрязнения, установленный для данной программы. При изменении уровня загрязнения загорится соответствующий индикатор.



8) ИНДИКАТОРЫ ПРОГРАММ СУШКИ

Индикаторы показывают возможные программы сушки:

Автоматические программы: При выборе одной из трех автоматических программ машина сама подсчитывает необходимое время сушки и остаточную влажность белья в соответствии с его типом и ти-

пом выбранной программы. После нажатия кнопки «Старт /Пауза» на дисплее отобразится оставшееся время сушки.

Устройство подсчитывает время окончания выбранной программы, основываясь на стандартной загрузке за один цикл, устройство корректирует время, соответствующее размеру и составу загруженного белья.



= Программа «**Экстра-сушка**» (рекомендуется для махровых полотенец и халатов или при загрузке больших количеств белья).



= "**На полку**" - Программа сушки, после которой белье готово к тому, чтобы его можно было сложить и поместить на полке в шкафу.



= "**Под утюг**" - Программа сушки, после которой белье остается слегка влажным так, чтобы его можно было сразу подвергнуть глажке утюгом.


ПОЛЕЗНЫЕ СОВЕТЫ:

Тридцатиминутная программа сушки подходит для небольших загрузок (менее 1 кг) и для слегка влажного белья. Машина автоматически заканчивает программу, когда белье в ней достигает заданного уровня остаточной влажности. Чтобы машина правильно функционировала, не рекомендуется прерывать программу сушки, если только в этом нет крайней необходимости.

Программы сушки по заданному времени:

120 минут - 90 минут - 60 минут - 30 минут:

Они могут также использоваться при выборе программ сушки по заданному времени.

Фаза охлаждения : Происходит в финальной части программы сушки в течение последних 10 минут.

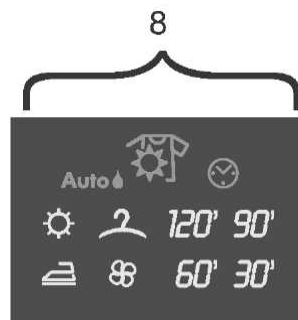
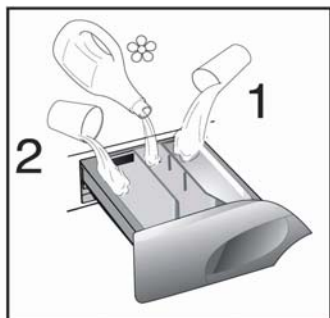


ТАБЛИЦА ПРОГРАММ

Программа	РУЧКА ВЫБОРА ПРОГРАММ В ПОЛОЖЕНИИ	Макс. загрузка, кг	РЕКОМЕНДУЕМАЯ ТЕМПЕРАТУРА °С	■ МАКСИМАЛЬНАЯ ТЕМПЕРАТУРА °С	Загрузка моющих средств		
					2		1
Прочные ткани Хлопок, лен с предварительной стиркой	1) Плотный хлопок + Предварит. *	6	60°	До: 75°	•	•	•
Цветные Хлопок, смесовые прочные ткани	1) Хлопок ** *	6	40°	До: 60°	•	•	
Смесовые и синтетические ткани Хлопок, смесовые синтетика	1) Смешанные *	3	40°	До: 60°	•	•	
Очень деликатные ткани	Деликатные	2	40°	До: 40°	•	•	
Шерсть с пометкой "Для машинной стирки"	Шерсть	1	40°	До: 40°	•	•	
РУЧНАЯ СТИРКА	Ручная	1	30°	До: 30°	•	•	
Полоскание	* 	-	-	-		•	
Быстрый отжим	* 	-	-	-			
Только слив		-	-	-			
Программа Джинсы	* Джинсы	3	40°	До: 40°	•	•	
Прочные ткани смесовые и синтетические ткани	2) Быстрая 14-30-44 мин.	1	30°	До: 30°	•	•	
Сверхбыстрая программа 14'		2	30°	До: 40°	•	•	
Прочные ткани смесовые и синтетические ткани		3	30°	До: 40°	•	•	
Сверхбыстрая программа 30'	* Сверхбыстрая программа 44'						
Смесовые, синтетич. Деликатные	* Рубашки	3	30°	До: 30°	•	•	
смесовые ткани - Сушка	Бережная сушка 	3	-	-			
хлопок - Сушка	Интенсивная сушка 	4	-	-			
хлопок - смесовые ткани	Быстрая стирка и сушка за 59 мин	1,5	30°	До: 30°	•	•	



Примите во внимание!

Информация для лабораторий (Ref. EN 50229Standards)

Стирка

Использовать программу ** с выбранным максимальным уровнем загрязнения, максимальным количеством оборотов и температурой 60°C.

Программа рекомендуется также для теста с низкой температурой.

Сушка

Для первой сушки 4кг (загружаемое белье содержит наволочки и полотенца) выбирается программа сушки хлопка (Интенсивная сушка ☀️☀️) или на полку (2). Для второй сушки 2кг (загружаемое белье содержит 2 простыни и полотенца) выбирается программа сушки хлопка (Интенсивная сушка ☀️☀️) или сушка за 120 минут (120').

Скорость отжима можно регулировать в соответствии с рекомендованными параметрами на этикетках изделий, либо отключать отжим вообще при стирке особо деликатных изделий.

■ Этой кнопкой Вы выбираете для стирки любую желаемую температуру ниже максимума, указанного для каждой программы.

* Программы стирки с возможностью выбора перехода без остановки на программу сушки.

1) В этих программах кнопкой уровень загрязнения можно регулировать время и интенсивность стирки.

2) Выбрав с помощью ручки выбора программу «Быстрая 14-30-44мин» и используя кнопку "Уровень загрязнения", можно выбрать одну из трех длительностей программы: 14 минут, 30 минут и 44 минуты.

Выбор программ

Для различных типов тканей и степени загрязнения эта машина имеет различные программы, в соответствии с которыми выбирает цикл стирки, температуру и продолжительность стирки (см. таблицу программ стирки).

Прочные ткани

Этот набор программ разработан для максимально интенсивной стирки и полоскания с промежуточными циклами отжима для наилучшего качества полоскания. Заключительный отжим удаляет воду более интенсивно, чем другие программы стирки.

Смесовые и синтетические ткани

Основная стирка и полоскание дают отличные результаты благодаря тщательно подобранной скорости вращения барабана и уровня воды. Деликатный отжим гарантирует, что белье будет меньше сминаться.

Ткани деликатные

Стирка чередуется с продолжительными паузами. Рекомендуется для тканей, чувствительных к различным видам внешнего воздействия. Чтобы воздействие на ткань было щадящим, воды для стирки и полоскания берется больше, чем в остальных программах.

Стирка шерсти

Программа предназначена для стирки изделий, имеющих маркировку Woolmark. Состоит, в частности, из чередования вращений и пауз. Максимальная температура воды 40°C, 3 полоскания, непродолжительный отжим.

Программа «Ручная стирка»

Машина оснащена также деликатной программой "Ручная стирка". Эта программа осуществляет полный цикл стирки изделий, помеченных значком "Только для ручной стирки" ("Hand Wash only"). Эта программа стирает всего при 30°C, имеет 3 цикла полоскания и медленный деликатный отжим.

Специальная программа "Полоскание"

Эта программа выполняет три цикла полоскания с промежуточным отжимом на средней скорости (которая может быть уменьшена или вообще выключена соответствующей кнопкой). Эта программа может быть использована для полоскания любых типов тканей, например, после ручной стирки белья.

Плотный хлопок
+ Предварит.

Хлопок

Смешанные

Деликатные

Шерсть

Ручная



Специальная программа "Быстрый отжим"

Выполняется на максимальной скорости вращения, которая может быть уменьшена кнопкой "Скорость отжима".

Только слив

Программа осуществляет только слив воды.

Программа Джинсы

Специально созданная программа сохраняет все свойства плотных тканей, таких как джинсовая. Программа выполняется при максимальной температуре 40°, идеально отстирывает загрязнения, не повреждая эластичные ткани.

Программа "Быстрая 14-30-44 мин."

Выбрав программу быстрой стирки с помощью переключателя программ и используя кнопку "Уровень загрязнения", можно выбрать одну из трех длительностей программы: 14 минут, 30 минут и 44 минуты. Для получения дополнительной информации обратитесь к Таблице программ стирки.

При выборе программы быстрая стирка, пожалуйста, обратите внимание, что мы рекомендуем использовать только 20% от того количества моющих средств, что указано на упаковке СМС

Программа "Рубашки"

Эта программа позволяет осуществить полную стирку для рубашек.

Основная стирка и полоскание дают лучшие результаты благодаря изменениям скорости вращения бака и уровня воды. Максимальная температура программы 30°C и заканчивается 3 фазами полоскания и укороченными фазами отжима

Сушка синтетики

Высушивать ткани из смешанных волокон (синтетические/хлопчатые), синтетические ткани.

Сушка хлопка

Высушивать хлопчатобумажные, льняные, конопляные и т.п. ткани;

Быстрая стирка и сушка за 59 мин.

Полная экспресс стирка и сушка всего за 59'. Эта идеальная программа для получения сухих, свежих и готовых для одевания вещей, как только цикл закончится.

Максимальная загрузка: 1,5 кг (например 4 рубашки)

Слабо загрязненная ткань (хлопок и смешанные ткани)

С этой программой мы рекомендуем уменьшить дозу моющего средства (в сравнении с нормальной) для того чтобы предотвратить его лишний расход.



Джинсы

Быстрая
14-30-44 мин

Рубашки

Бережная сушка



Интенсивная сушка



Быстрая стирка и
сушка за 59 мин

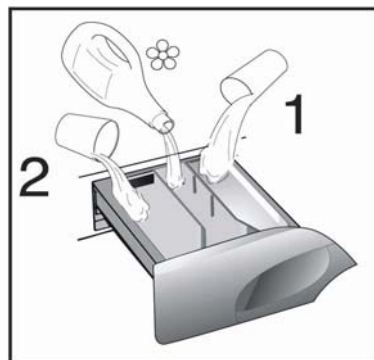
Дозатор для моющих средств

Дозатор для моющих средств разделен на три отделения:

- отделение, обозначенное "1", для программ с предварительной стиркой;
- отделение "☼" служит для специальных добавок: смягчители, ароматические, синька, крахмал и т.п.;
- отделение, обозначенное "2", для моющих средств основной стирки.

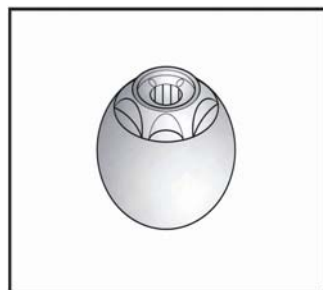
Передозировка моющего средства может вызвать чрезмерное образование пены.

Если машина обнаруживает присутствие чрезмерной пены, то возможно исключение операции отжима или увеличение продолжительности программы и увеличение потребления воды.



ВНИМАНИЕ!

Помните, что некоторые порошки удаляются с трудом. В этом случае рекомендуем использовать специальный контейнер, который помещают с порошком непосредственно в барабан (продается с моющим средством).



ПРИМЕЧАНИЕ. Отделение "☼" заполняется только жидкими средствами. Машина автоматически забирает добавки на последнем полоскании во всех программах стирки.

Тип белья

Внимание.

Если Вы хотите стирать коврики, покрывала и другие тяжелые изделия, лучше исключить фазу отжима.

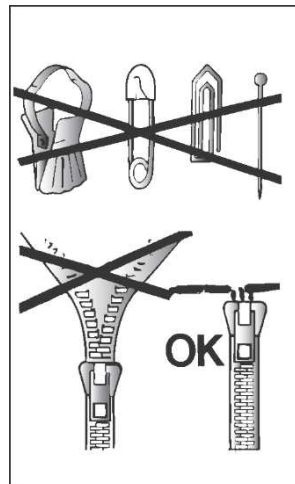
Шерстяные изделия, которые можно стирать в стиральной машине, должны иметь на изнанке символ "Чистая шерсть" и, кроме этого, символ "Можно стирать в стиральной машине".

Не рекомендуем загружать машину только махровыми тканями, поскольку при стирке они впитывают очень много воды и становятся слишком тяжелыми

Внимание.

При сортировке белья для стирки:

- убедитесь в отсутствии металлических предметов (скрепки, булавки, монеты и т.д.) в белье;
- застегните пуговицы, молнии, крючки на изделиях, завяжите длинные пояса и длинные полы халатов;
- снимите, если вы их используете, кольца или крючки крепления занавесок к карнизам;
- внимательно осмотрите этикетки на тканях;
- если при сортировке белья вы заметите трудновыводимые пятна, удалите их специальными средствами.



В случае выхода машины из строя в течение гарантийного периода по причине присутствия внутри машины посторонних предметов, оплата всех работ по восстановлению работоспособности машины производится за счет пользователя

Как наиболее экономно использовать Вашу машину

Полезные советы

Для экономной эксплуатации Вашей стирально-сушильной машины и в целях сохранения окружающей среды.

Старайтесь загружать машину полностью.

В целях экономного использования электроэнергии, воды, моющих средств рекомендуется производить полную загрузку белья в машину.

Вы сэкономите до 50 % электроэнергии, стирая один раз при полной загрузке, по сравнению с двумя стирками при половинной загрузке.

Есть ли необходимость в предварительной стирке?

Только для сильно загрязненного белья!

Вы сэкономите моющее средство, время, воду и от 5 до 15 % электроэнергии, не применяя предварительной стирки для слабо и нормально загрязненного белья.

Нужна ли Вам стирки при высокой температуре?

Перед стиркой удалите пятна специальными средствами (пятновыводителями) и размочите засохшие пятна в воде, что позволит избежать необходимости стирки при температуре выше 60 °С.

Стирка при температуре 60 °С позволит сэкономить до 50% электроэнергии.

Перед тем как включить программу сушки белья.

Включите программу отжима до максимально рекомендуемой для данного типа белья. Этим Вы уменьшите остаточное количество воды в белье, сэкономите электроэнергию и время при последующем выполнении программы сушки

Стирка

Варьируемые возможности

Ваша стиральная машина автоматически адаптирует уровень воды в зависимости от типа ткани и количества белья. Таким образом, осуществляется "индивидуальная" стирка. Это ведет к экономии электроэнергии и сокращению времени стирки.

Рекомендуемая последовательность действий


Подготовка белья

1. Рассортируйте белье в соответствии с символами на его этикетках. Для очень деликатных тканей рекомендуется использовать сетчатый мешок. Трудноудаляемые пятна удалите специальными средствами.

Загрузка белья

2. Откройте люк.
3. Загрузите белье в стиральную машину.
4. Закройте люк. Убедитесь, что изделия не попали в защелку люка.

Загрузка моющих средств

5. Выдвиньте дозатор для моющих средств **P**.
6. Загрузите моющее средство в соответствующие отделения дозатора с учетом рекомендаций изготовителя моющего средства и настоящей инструкции.
7. Налейте 50 г желаемой добавки в отделение " ".
8. Задвиньте дозатор **P**.
9. Убедитесь, что вилка сетевого шнура включена в розетку.
10. Убедитесь, что кран подачи воды открыт и сливной шланг правильно и надежно закреплен

Выбор программы стирки

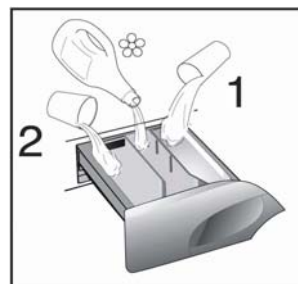
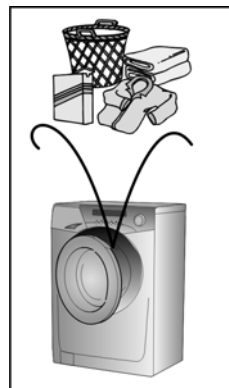
Для того чтобы выбрать необходимую программу, обратитесь к таблице программ или описанию программ на фронтальной панели машины.

Программа выбирается поворотом переключателя программ до совпадения номера программы с указателем.

На дисплее высвечиваются параметры выбранной программы.

- При желании измените температуру воды.
- Нажмите в случае необходимости дополнительные функциональные кнопки.
- Нажмите кнопку "**Старт / Пауза**".

Программа выполняется при неизменном положении переключателя программ до завершения цикла.



ВНИМАНИЕ!

Даже при сбое в электросети во время работы машины, специальное устройство памяти запоминает выбранную программу и момент ее прерывания. При восстановлении электропитания машина продолжает работу с момента остановки.

Когда стирка окончена

- На дисплее загорается надпись **"End"** ("Конец цикла");
- Подождите около 2 минут, пока не откроется устройство блокировки люка;
- Выключите машину поворотом переключателя программ в положение **"Выкл."**;
- Откройте люк и выгрузите белье;
- После каждой стирки выньте вилку из розетки и перекройте кран подачи воды к машине.

Перед любой стиркой обратитесь к таблице программ стирки, и соблюдайте последовательность операций, рекомендованную этой таблицей.

Сушка белья

Не сушите изделия из резины, с содержанием пера, горючие ткани.

Важно!

В этой машине можно сушить белье только после стирки с последующим отжимом.

Важно!

Приведенные указания носят общий характер.


Вам необходима определенная практика для оптимальной работы на фазе сушки белья. В начале советуем Вам устанавливать меньшее время сушки, чем рекомендуется. Это позволит Вам высушивать белье до желаемой степени. Не советуем Вам часто сушить ворсистые ткани типа ковров или изделий с ворсом. Это может привести к засорению воздухопроводов.

Устройство сушки позволяет эффективно высушивать изделия без какого-либо выброса пара в помещение. Мощный поток разогретого воздуха обволакивает влажные изделия, испаряя из них влагу. Насыщенный влагой воздух рециркулируется через систему сушки, в которой влажный воздух конденсируется. Конденсат устраняется через систему слива. Вся схема сливной системы герметична, поэтому отсутствует выброс пара в помещение.



Внимание!

Не сушите шерстяные и стеганые изделия, содержащие перо, ветрозащитные куртки и т.п., изделия из деликатных тканей. Если Вы сушите изделия по принципу "постирай и надевай", необходимо уменьшить вес загрузки барабана для предотвращения помятостей.

НИКОГДА НЕ ОТКРЫВАЙТЕ ДВЕРЦУ ВО ВРЕМЯ ПРОГРАММЫ СУШКИ - ДОЖДИТЕСЬ, ПОКА НЕ ОКОНЧИТСЯ ЦИКЛ ОХЛАЖДЕНИЯ 

Можно сушить только белье, отжатое центрифугой. С помощью стирально-сушильной машины можно осуществлять два типа сушки:



1 Сушить хлопчатобумажные, льняные, конопляные и т.п. ткани;

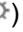
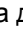
Информация

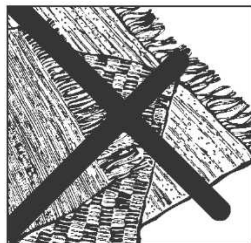
Во время фазы сушки барабан будет разгоняться до высокой скорости для того, чтобы распределить белье и оптимизировать показатели сушки

2 Сушить ткани из смешанных волокон (синтетические/хлопчатые), синтетические ткани.

Цикл сушки

- Откройте дверцу.
 - Загрузите до 4 кг белья.
- В случае сушки больших предметов (например простыни) или тканей, впитывающих большие количества воды (например махровые полотенца или джинсы), лучше снизить вес загружаемого белья.
- Закройте люк.
 - Поверните ручку переключателя программ в положение **"Интенсивная сушка  **".

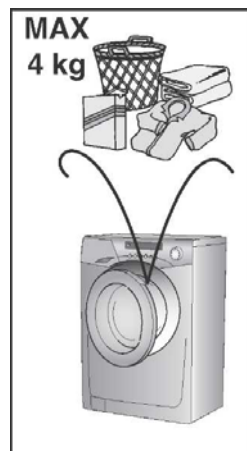
Выберите желаемый уровень сушки. Начиная с Экстра Сушки () для банных полотенец и халатов, потом Сушка для гардероба () для вещей, которые не нуждаются в глажке, и за-



Интенсивная сушка



Бережная сушка



канчивая Сушка для глажки (☁), которая делает белье легким для глажки.

Если Вы хотите выбрать время сушки, нажимайте кнопку **"Выбор сушки"** до тех пор, пока желаемое время сушки не загорится.

Защита люка

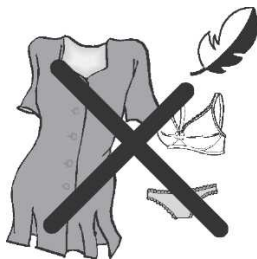
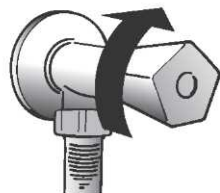
Машина оснащена экраном защиты стекла люка, который во время фазы сушки сильно нагревается.

Внимание! При сушке не дотрагивайтесь до люка ни в коем случае!



Убедитесь в том, что водопроводный кран был открыт и сливной шланг был правильно установлен.

Внимание! Не сушите шерстяные и стеганные изделия, содержащие перо, ветрозащитные куртки и т.п., изделия из деликатных тканей. Если Вы сушите изделия типа "постирай и надевай", необходимо уменьшить вес загрузки барабана для предотвращения помятеостей.



- Нажмите кнопку **«Старт/Пауза»**.
- Цикл сушки начнется с положения "Интенсивная сушка ☼☼" ручки переключателя программ и до окончания программы сушки.

- Индикатор программы сушки будет включен до тех пор, пока не начнется фаза охлаждения и индикатор (☼☼) будет включен.

В конце программы на дисплее появится "End" (конец цикла).

- По окончании стирки подождите около 2 минут, пока не откроется устройство блокировки люка.
- Выключите машину поворотом ручки переключателя программ в положение "Выкл."
- Откройте люк и достаньте белье.
- Закройте кран подачи воды после каждого использования.



Автоматический цикл стирки и сушки

ВНИМАНИЕ: МАКСИМАЛЬНАЯ ЗАГРУЗКА СУХОГО БЕЛЬЯ СОСТАВЛЯЕТ 4КГ, В ПРОТИВНОМ СЛУЧАЕ СУШКА БЕЛЬЯ БУДЕТ НЕУДОВЛЕТВОРИТЕЛЬНОЙ.

Стирка:

Откройте дозатор для порошка, выберите порошок и положите необходимое количество в ванночки.

Не нажимая кнопку "Старт/Пауза", задайте программу стирки в соответствии с таблицей программ стирки и типом стираемого белья:

Обратитесь к таблице выбора программ, чтобы выбрать наиболее подходящую для Вас программу. Поворотом ручки переключателя программ активируется выбранная программа. На дисплее высвечиваются параметры выбранной программы.

При желании измените температуру воды.

Нажмите клавиши дополнительных функций (если желаете).

Убедитесь, что водопроводный кран открыт.

Убедитесь, что сливной шланг закреплен правильно.

Сушка:

Выберите желаемый уровень сушки.

Начиная с Экстра Сушки (☼) для банных полотенец и халатов, потом Сушка для гардероба (2) для вещей, которые не нуждаются в глажке, и заканчивая Сушка для глажки (☽), которая делает белье легким для глажки.

Если вы хотите выбрать время сушки, нажимайте кнопку "Выбор сушки" до тех пор, пока желаемое время сушки не загорится.

Нажмите кнопку "Старт/Пауза".

Программа выполняется при неизменном положении ручки переключателя программ до завершения цикла.

В конце фазы стирки дисплей покажет оставшиеся время сушки. Индикатор программы сушки будет включен до тех пор, пока не начнется фаза охлаждения и индикатор (☼) будет включен.

В конце программы на дисплее появится "End" (конец цикла). По окончании стирки подождите около 2 минут, пока не откроется устройство блокировки люка.

Выключите машину поворотом рукоятки переключателя программ в положение «Выкл.»

Откройте люк и достаньте белье.

Закрывайте кран подачи воды после каждого использования.

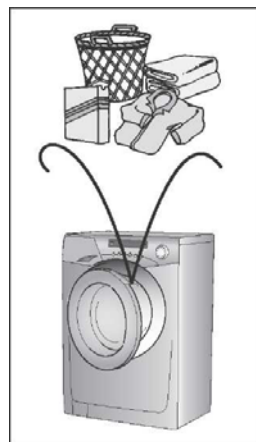





Таблица продолжительности программ сушки (в минутах):

ПРОГРАММА	ХЛОПОК		СМЕСОВЫЕ ТКАНИ	
	Мин. 1 кг	Макс. 4 кг	Мин. 1 кг	Макс. 3 кг
Экстра 	от 30'	до 230'	от 30'	до 170'
На полку 	от 30'	до 220'	от 30'	до 150'
Под утюг 	от 30'	до 170'	от 30'	до 80'

Устройство подсчитывает время окончания выбранной программы, основываясь на стандартной загрузке за один цикл, устройство корректирует время, соответствующее размеру и составу загружаемого белья.

Чистка и периодическое обслуживание

Для внешней чистки машины не пользуйтесь абразивными средствами, спиртом или растворителями. Достаточно протереть машину влажной салфеткой.

Машина требует несложного ухода:

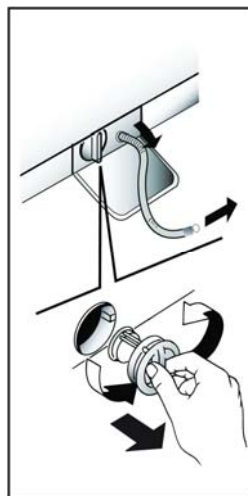
- очистка отделений дозатора для моющих средств;
- очистка фильтра;
- при перемещении или длительной остановке машины.



Очистка отделений дозатора для моющих средств

Даже если Вы не видите в этом большой необходимости, рекомендуется время от времени чистить отделения для смягчителя и добавок. Для этого:

- Легким усилием извлеките дозатор.
- Промойте все в дозаторе струей воды.
- Поставьте дозатор на место.



Очистка фильтра

В машине установлен специальный фильтр, задерживающий крупные частицы, предметы, очесы, которые могут засорить слив воды (монеты, пуговицы и т.д.) и их легко извлечь из фильтра.

Для этого:

- откройте крышку;
- только для некоторых моделей, в которых шланг установлен: извлеките гофрированный шланг, удалите пробку и слейте воду в контейнер;
- перед тем как извлечь фильтр, постелите под ним полотенце, чтобы оно собрало небольшой остаток воды, который может находиться в насосе;
- поверните фильтр против часовой стрелки до его остановки в вертикальном положении;
- извлеките фильтр и очистите его;
- после очистки фильтра осмотрите его и поставьте на место, следуя обратному порядку операций, описанных выше.

ВНИМАНИЕ!

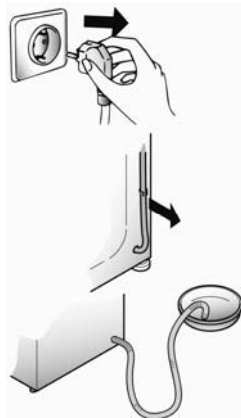
Если необходимо очистить фильтр, а в баке находится вода, следуйте инструкциям по сливу воды, которые Вы найдете в следующем параграфе. Это поможет избежать протечек при извлечении фильтра.

Транспортировка машины или ее длительный простой

При возможных перемещениях машины или хранении ее в течение длительного периода в неотапливаемом помещении необходимо полностью слить воду из машины и сливного шланга.

Для этого:

- отсоедините вилку из розетки;
- сливной шланг освободите из кронштейна, опустите шланг до пола и слейте воду;
- закрепите сливной шланг в кронштейне.



ВНИМАНИЕ!

1. Все перемещения машины производите только с закрепленным баком.
2. Перед транспортировкой машины произведите установку транспортных креплений в последовательности, обратной порядку демонтажа транспортного крепления, приведенному в разделе **“УСТАНОВКА”**.

Рекомендации по использованию моющих средств, при различных температурах стирки

При стирке сильно загрязненного белого белья, мы рекомендуем использовать программы стирки хлопка при 60°C (или выше) и стиральный порошок эффективный при высоких температурах, содержащий отбеливающие добавки, которые при средних и высоких температурах обеспечивают превосходные результаты.

Для стирки между 40°C и 60°C, можно использовать моющие средства соответствующие типу ткани и уровню загрязнения.

Для того, чтобы стирать при температурах ниже 40°C мы рекомендуем использование моющие средства, предназначенные для стирки при низких температурах.

Для того, чтобы стирать шерсть или шелк, используйте только моющие средства, специально предназначенные для этих тканей.

Для дозировки моющего средства следуйте указаниям в инструкциях, указанных на упаковке моющего средства.

Неисправности, их причины и устранение

Что может быть причиной...

Неполадки, которые Вы можете устранить самостоятельно.

Перед тем как вызвать мастера сервисного центра, просмотрите следующую таблицу. Оплату вызова Вы будете производить за свой счет, если окажется, что машина находится в нормальном рабочем состоянии или неправильно установлена, или неправильно использовалась. Если же неполадки продолжают даже после рекомендованной проверки, обратитесь в Уполномоченный Сервисный Центр, возможно, Вам смогут помочь по телефону.

НЕИСПРАВНОСТИ	ПРИЧИНЫ	УСТРАНЕНИЕ
1. Машина не работает ни на одной программе	Вилка плохо включена в розетку.	Включить вилку в розетку.
	Не нажата кнопка «Старт/Пауза»	Нажать кнопку «Старт/Пауза»
	Отсутствует электроэнергия.	Проверить наличие напряжения.
	Перегорели предохранители (пробки) электросети.	Проверить предохранители
	Открыт загрузочный люк.	Закрыть люк.
2. Стиральная машина не заполняется водой	См. 1 причину.	Проверьте,
	Закрыт кран подачи воды.	Открыть кран.
	Неправильно установлена ручка L выбора программ стирки.	Проверить установку ручки L выбора программ стирки.
3. Стиральная машина не сливает воду	Засорился фильтр насоса.	Прочистить фильтр насоса.
	Перегнут сливной шланг.	Выпрямить сливной шланг.
4. Наличие воды на полу вокруг машины	Вода проникает через прокладку между наливным шлагом и краном или клапаном.	Заменить прокладку и затяните соединение.
5. Стиральная машина не отжимает белье	Еще не слита вода.	Подождать несколько минут, пока машина сольет воду.
	Режим отжима выключен.	Включите режим отжима.
6. Сильные вибрации во время отжима	Машина неровно установлена на полу.	Выровнять при помощи регулируемых ножек
	Не сняты детали транспортного крепления.	Снять детали транспортного крепления.
	Белье неравномерно распределось в барабане.	Равномерно распределить белье.
7. Экран дисплея показывает ошибку 0, 1, 5, 7, 6, 9	-	Вызовите мастера сервисного центра.
8. Экран дисплея показывает ошибку 2	Нет залива воды	Проверьте, есть ли подача воды:

9. Экран дисплея показывает ошибку 3	Нет слива воды.	Проверьте слив на отсутствие засоров. Проверьте сливной шланг на отсутствие перегибов.
10. Экран дисплея показывает ошибку 4	Машина переполнена водой.	Перекройте кран подачи воды. Вызовите мастера сервисного центра.

Информация

Во время фазы сушки барабан будет разгоняться до высокой скорости для того, чтобы распределить белье и оптимизировать показатели сушки

ВНИМАНИЕ:

Электронное устройство машины в зависимости от выбранных опций (программа стирки, уровень загрязнения, температура стирки и т.д.) отображает на дисплее расчетное время до окончания стирки. В процессе стирки, в зависимости от: типа и количества загруженного белья, объема заливаемой машиной воды для выбранного цикла стирки, напряжения сети, температуры заливаемой воды и т.д., время корректируется. Некоторое несоответствие отображаемого на дисплее расчетного (теоретического) времени стирки с фактическим временем не влияет на качество стирки и не является дефектом.

Маловероятно, что Вы увидите в барабане воду! Это происходит благодаря новейшим технологиям, с помощью которых достигаются те же результаты стирки и полоскания, но при значительно меньшем потреблении воды.

Машина производит шум другого свойства во время отжима! Это происходит потому, что машина имеет коллекторный двигатель, который обеспечивает более высокую производительность.

При значительной неуравновешенности белья (например: белье в барабане сложилось в комок) для исключения повреждения машины цикл отжима может быть автоматически исключен из программы. В этом случае отсутствие операции отжима не является дефектом. Для выполнения операции «Отжим» необходимо подождать завершения программы. Равномерно распределить белье внутри барабана и включить программу «Отжим».

Внимание!

Использование экологически чистых моющих средств без фосфатов (прочитайте информацию на упаковке моющего средства) может сопровождаться следующими эффектами:

- Вода после полоскания может быть мутной благодаря присутствию цеолитов в суспензии. Это не снижает качество полоскания.
- Наличие белого налета цеолитов на белье после стирки. Он не проникает в ткань и не изменяет ее цвета.
- Наличие пены в воде после последнего полоскания не обязательно свидетельствует о плохом полоскании.
- Проводить повторные полоскания в указанных случаях нецелесообразно.







Данное изделие имеет маркировку в соответствии с европейской Директивой 2002/96/ЕС касательно отходов электрического и электронного оборудования (WEEE).

Обеспечив правильную утилизацию данного изделия, Вы поможете предотвратить потенциально негативные последствия воздействия на окружающую среду и здоровье людей, которые могут возникнуть вследствие неправильной утилизации данного изделия.

Маркировка на изделии показывает, что с данным изделием нельзя обращаться как с обычными бытовыми отходами. Напротив, его нужно сдать в соответствующий пункт сбора отходов электрического и электронного оборудования.

Утилизация должна быть произведена в соответствии с местным законодательством по защите окружающей среды касательно утилизации отходов.

Для более детальной информации по восстановлению, повторному использованию и обращению с изделием свяжитесь с местной администрацией, пунктом утилизации отходов или с магазином, в котором Вы приобрели данное изделие.

Фирма-изготовитель не несет никакой ответственности за ошибки печати, содержащиеся в данных инструкциях, и оставляет за собой право улучшения качества собственных изделий, оставляя неизменными основные технические характеристики.



45318331
09.13