

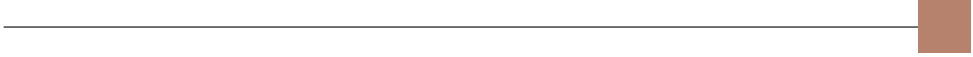
Instructions for use
Istruzioni per l'uso
Mode d'emploi
Bedienungsanleitung
Gebruiksaanwijzingen
Instrucciones para el uso
Instruções de utilização
Οδηγίες χρήσης
Bruksanvisning

EC850
COFFEE MAKER
MACCHINA DA CAFFÈ
MACHINE À CAFÉ
KAFFEEMASCHINE
KOFFIEZETAPPARAAT
CAFETERA
MÁQUINA DE CAFÉ
ΜΗΧΑΝΗ ΓΙΑ ΚΑΦΕ
KAFFEMASKIN

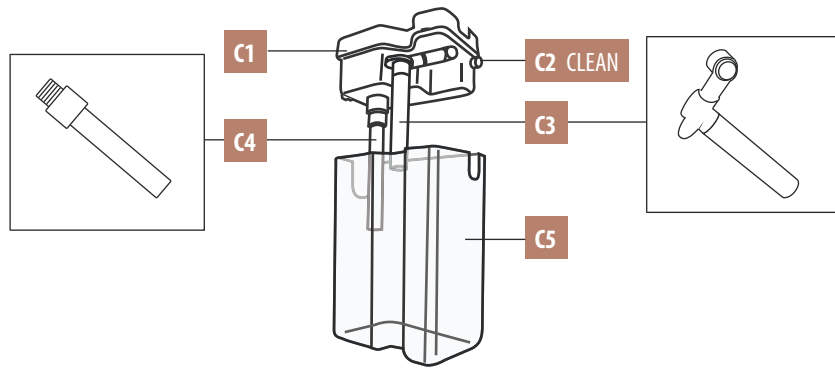


Bruksanvisning
Bruksanvisning
Käyttöohjeet
Инструкции по эксплуатации
Használati utasítás
Návod k použití
Návod na použitie
Instrukcja obsługi
Instrucțiuni de utilizare
Инструкции за употреба
Upute za uporabu
Navodila za uporabo
Kullanım talimatları
تعليمات الاستعمال

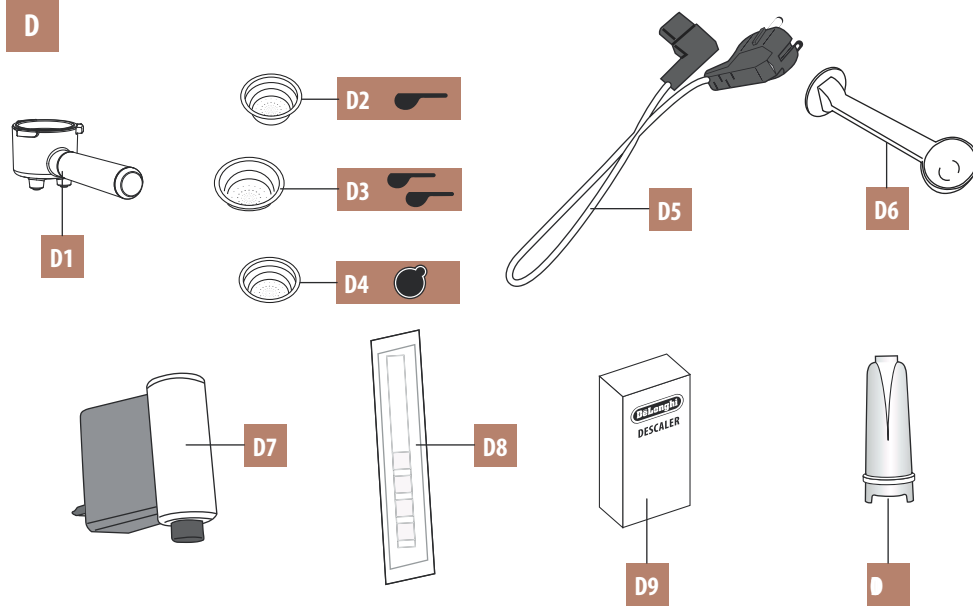
ESPRESSOMASKIN
KAHVINKETIN
APARAT ZA KAVU
МАШИНА КОФЕ
APARAT ZA KAVU
STROJ NA PŘÍPRAVU KÁVY
PRÍSTROJ NA PŘÍPRAVU KÁVY
EKSPPRES DO KAWY
APARAT PENTRU CAFEA
КАФЕМАШИНА
APARAT ZA KAFU
APARAT ZA KAVO
KAHVE MAKINASI
ماكينة قهوة

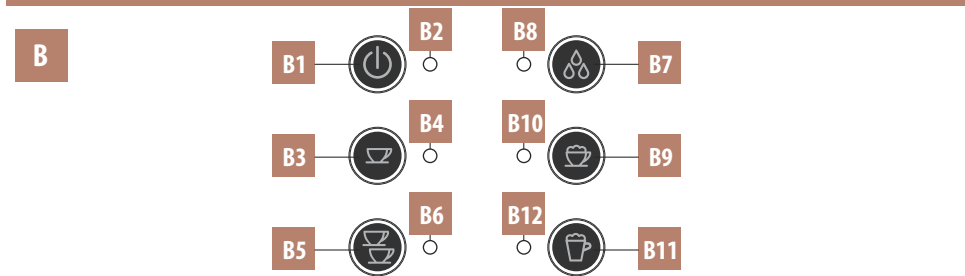
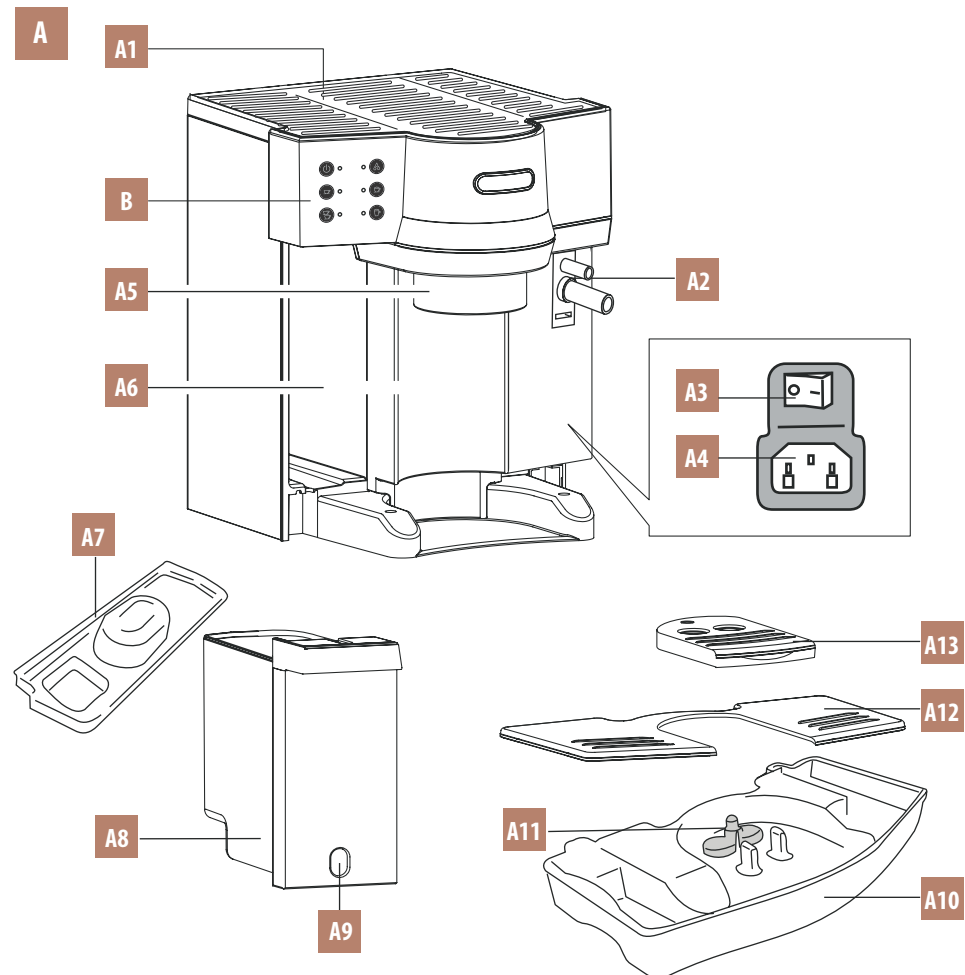


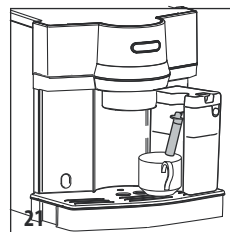
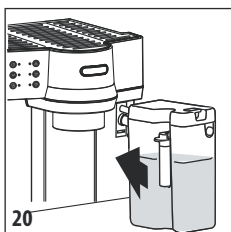
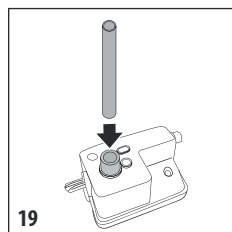
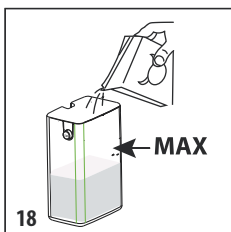
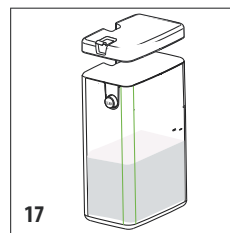
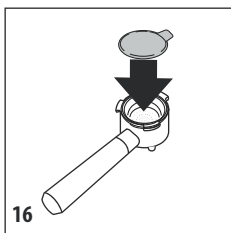
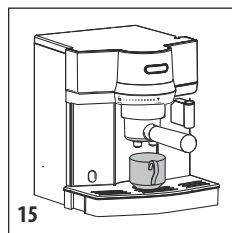
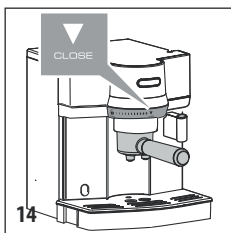
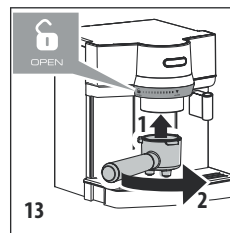
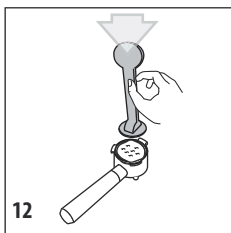
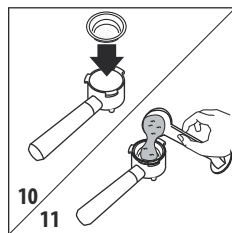
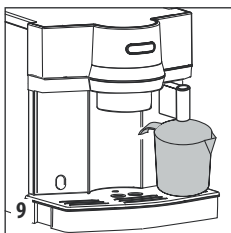
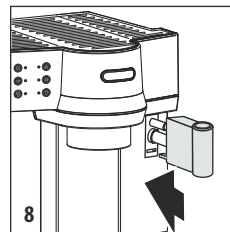
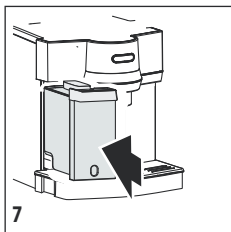
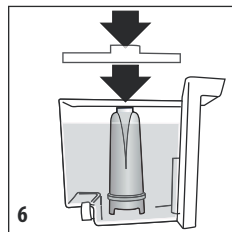
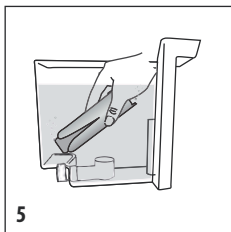
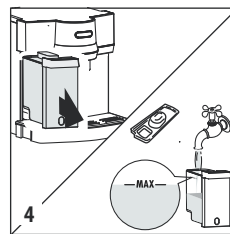
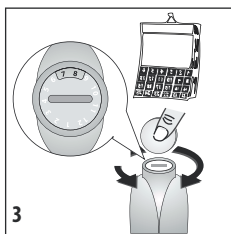
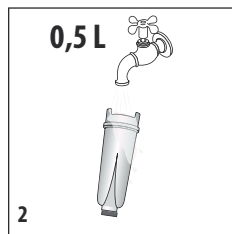
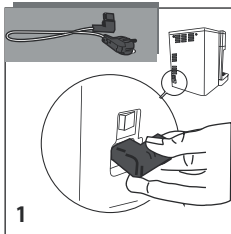
C

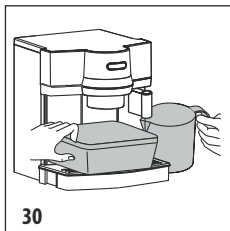
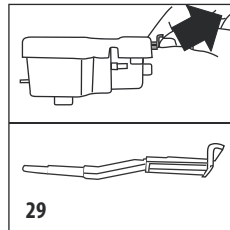
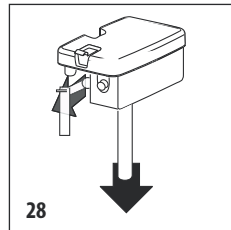
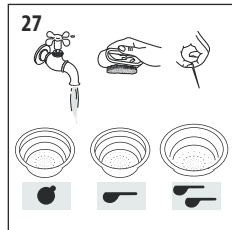
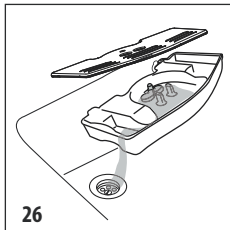
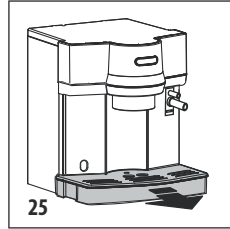
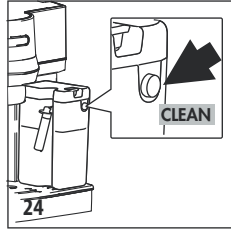
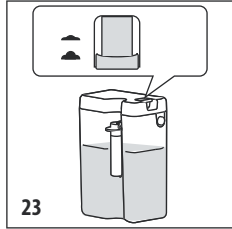
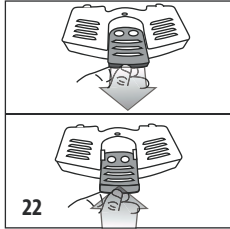


D









Описание аппарата

(стр. 3 - А)

- A1. Полочка для чашек
- A2. Зацепление бачка с молоком/блока подачи воды
- A3. Главный выключатель ON/OFF
- A4. Разъём питающего кабеля
- A5. Нагревательный душ/Заварочный узел
- A6. Местоположение бачка для воды
- A7. Крышка бачка для воды
- A8. Бачок для воды с разъёмом для водного фильтра
- A9. Индикатор уровня воды
- A10. Поднос для сбора воды
- A11. Индикатор максимального уровня воды в подносе для сбора воды
- A12. Подставка для чашек
- A13. Выдвижной отсек для стакана, для латте-маккиато/ кофе с молоком

Описание панели управления (В)

(стр. 3 - В)

- V1. Кнопка ВКЛ/Дежурного режима
- V2. Индикаторная лампочка ВКЛ/Дежурного режима
- V3. Кнопка приготовления 1 чашки
- V4. Индикаторная лампочка "температура ОК"/ приготовление 1 чашки
- V5. Кнопка приготовления 2 чашек
- V6. Индикаторная лампочка "температура ОК"/ приготовление 2 чашек
- V7. Кнопка подачи горячей воды
- V8. Индикаторная лампочка подачи горячей воды
- V9. Кнопка приготовления капучино/горячего молока
- V10. Индикаторная лампочка "температура ОК"/ приготовление капучино/ горячего молока
- V11. Кнопка приготовления латте-маккиато/ горячего молока
- V12. Индикаторная лампочка "температура ОК"/ приготовление латте-маккиато/ горячего молока

Описание бачка для молока

(стр. 2 - С)

- C1. Крышка для взбивания молока
- C2. Кнопка CLEAN
- C3. Трубка приготовления молока
- C4. Трубка забора молока
- C5. Бачок для молока

Описание принадлежностей

(стр. 2 - D)

- D1. Фильтродержатель
- D2. Фильтр для пенки 1 кофе
- D3. Фильтр для пенки 2 кофе
- D4. Фильтр для пенки капсул ESE
- D5. Электрический кабель питания (съёмный)
- D6. Мензурка-дозатор/придавливатель
- D7. Съёмный узел подачи воды
- D8. Индикаторная полоска для измерения жёсткости воды (Total hardness test)
- D9. Средство для удаления накипи
- D10. Фильтр для смягчения воды

Технические характеристики

Напряжение сети:	220-240 Вольт-50/60 Гц
Поглощаемая мощность:	1450 Вт
Размеры LxHxP:	305x275x320 мм
Термоблок:	Нержавеющая сталь/Алюминий
Давление:	15 бар
Ёмкость бачка для воды::	1 л
Длина шнура питания:	1,2 м
Вес:	7 кг

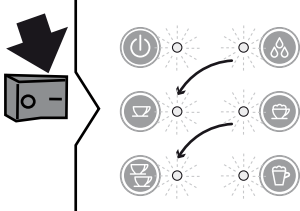

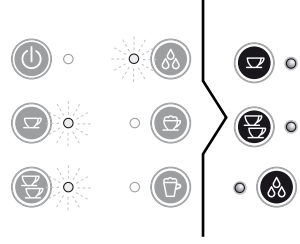
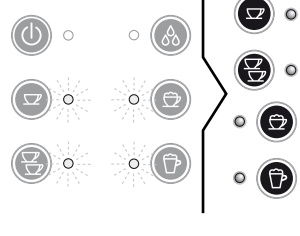
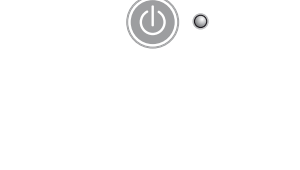




Аппарат отвечает таким директивам ЕС:

- Директива про потребление энергии аппаратурой в дежурном режиме 1275/2008
- Директива про низкое напряжение 2006/95/CE и последующие модификации;
- Директива про электромагнитную совместимость 2004/108/CE и последующие модификации;
- Материалы и предметы, предназначенные для контакта с пищевыми продуктами, отвечают распоряжениям Европейского Регламента 1935/2004.

Индикаторные лампочки

ru

Индикаторы	Операция	Операция
	<p>Включение главного выключателя ON/OFF, с задней стороны прибора.</p>	<p>Прибор выполняет самодиагностику, при этом последовательно мигают индикаторы.</p>
	<p>Прибор включен: никакой прибор не подключен к разъёму A2.</p>	<p>Прибор нагревается для приготовления кофе: когда перестают мигать индикаторы приготовления 1 или 2 чашек, прибор достигнул идеальной температуры для приготовления кофе.</p>
	<p>Прибор включен: узел подачи горячей воды D7 подключен к разъёму A2.</p>	<p>Прибор нагревается для приготовления кофе или для приготовления горячей воды: когда перестают мигать индикаторы приготовления 1 или 2 чашек и индикатор подачи горячей воды, прибор достигнул идеальной температуры для приготовления кофе или подача горячей воды.</p>
	<p>Прибор включен: бачок для молока C подключен к разъёму A2.</p>	<p>Прибор нагревается для приготовления кофе, капучино или латте-маккиато: когда перестают мигать индикаторы приготовления 1 или 2 чашек, и индикатор капучино и индикатор латте-маккиато прибор достигнул идеальной температуры для приготовления кофе или капучино или кофе-маккиато.</p>
	<p>Прибор остался неиспользованным в течение 75 минут или была нажата кнопка ВКЛ/ДЕЖУРНЫЙ РЕЖИМ.</p>	<p>Прибор в ДЕЖУРНОМ РЕЖИМЕ: для повторного включения нажать кнопку . Интервал времени, перед срабатыванием режима ожидания регулируется: смотреть пар. "Регулярный интервал Дежурного режима".</p>
	<p>Бачок пустой или прибор не может производить подачу.</p>	<p>Смотреть пар. "Если что то не работает..." (стр. 134).</p>

Система знаков, используемая в настоящей инструкции

Важные меры предосторожности отмечены такими значками. Данные меры предосторожности требуют неукоснительного соблюдения.



Опасно

Несоблюдение данных мер предосторожности может привести к поражению электрическим током с опасностью для жизни.



Внимание!

Несоблюдение данных мер предосторожности может привести к травмам физических лиц или к повреждению прибора.



Опасность ожогов!

Несоблюдение данных мер предосторожности может привести к ожогам или ожогам.



Примечание:

Несоблюдение данных мер предосторожности может привести к ожогам или ожогам.

Основные правила безопасности



Опасно

Поскольку аппарат работает от электрического тока, не исключается опасность поражения электрическим током.

Поэтому придерживайтесь следующих правил безопасности:

- Не касайтесь аппарата мокрыми руками или ногами.
- Не касайтесь штепсельной вилки мокрыми руками.
- Убедитесь в том, что к электрической розетке обеспечен свободный доступ, потому что только так можно будет быстро выдернуть вилку из розетки в случае необходимости.
- Если нужно вынуть вилку, держитесь только за нее. Ни в коем случае не тяните за шнур, поскольку он может повредиться.
- Чтобы полностью отключить прибор, изъять вилку из розетки.
- В случае повреждения аппарата не пытайтесь чинить его самостоятельно. Выключите аппарат, извлеките вилку из розетки и обратитесь в Службу технической помощи.
- При повреждении вилки или шнура питания заменяйте их только в Службе технической помощи De'Longhi, чтобы избежать любого риска.
- При очистке, ни в коем случае не опускайте аппарат в воду, это электрический прибор.
- Перед любой операцией по очистке внешних частей прибора, выключить машину, изъять вилку из розетки, и оставить остывать прибор.



Внимание:

Храните упаковочный материал (пластиковые пакеты, пенопласт) вдали от детей.



Внимание:

Не позволяйте использовать аппарат лицам (в том числе детям) с ограниченными психическими, физическими и сенсорными способностями или с недостаточным опытом и знаниями, за исключением случаев, когда они находятся под присмотром лица, ответственного за их безопасность, или прошли обучение у него. Следите за детьми, аппарат не игрушка.



Опасность ожогов!

Поскольку этот аппарат вырабатывает горячую воду, во время работы может образовываться пар. Проявляйте внимание, чтобы не попасть под брызги воды или под струю горячего пара. Когда прибор находится в работе, не касаться подставки для чашек, так как она сильно нагревается.

Использование по назначению

Этот аппарат предназначен для приготовления кофе и подогрева напитков. Этот аппарат должен использоваться только в быту. Не предусмотрено его использование в:

- кухонных помещениях для персонала магазинов, офисов и других рабочих зон
- структурах зеленого туризма
- отелях, мотелях и других подобных структурах
- постоянно сдаваемым в аренду номерам

Любое другое использование считается применением не по назначению, а, следовательно, опасным. Изготовитель не несет ответственности за ущерб в результате использования аппарата не по назначению.

Инструкция по использованию

Перед использованием аппарата внимательно прочтите данную инструкцию. Несоблюдение данной инструкции может привести к повреждению аппарата. Изготовитель не несет ответственности за ущерб вследствие несоблюдения инструкции по использованию.



Примечание:

Сохраните эту инструкцию. Она должна сопровождать аппарат также и в случае передаче его другому владельцу.

Проверка аппарата

После снятия упаковки проверьте целостность аппарата и его комплектность. Не используйте аппарат при обнаружении явных повреждений. Обратитесь в Службу технической помощи De'Longhi.

Инструкция по использованию

Внимание!

При установке аппарата следует придерживаться таких мер предосторожности:

- При попадании воды вовнутрь аппарата возможно его повреждение.
Не устанавливайте аппарат вблизи водопроводных кранов или мойки.
- Возможно также повреждение аппарата в случае замерзания воды внутри его.
Не устанавливайте аппарат в месте, где температура может опуститься ниже точки замерзания.
- Разместите шнур питания так, чтобы предотвратить его повреждение острыми краями и помешать его контакту с нагретыми поверхностями (напр., с электрическими плитами).

Подключение аппарата

Внимание!

Убедитесь в том, что напряжение в электрической сети отвечает величине, указанной на заводской табличке на дне аппарата.

Установить разъём кабеля питания в специальное гнездо с задней стороны прибора (рис.1), затем установить вилку в розетку. Подключайте аппарат только в розетку, установленную в соответствии со всеми правилами, рассчитанную на минимальную силу тока 10 А и с исправным заземлением. В случае несовместимости между розеткой и вилкой аппарата обратитесь к квалифицированному персоналу для замены розетки.

Подключение фильтра для смягчения воды и наполнение водного бака

- Изъять фильтр из упаковки и ополоснуть его 0,5 л проточной воды (рис. 2).
- Поверните диск с календарем (см. рис. 3), чтобы отобразились следующие два месяца использования.

Примечание

срок действия фильтра составляет два месяца при нормальном использовании аппарата, но если аппарат простаивает с уже установленным в нем фильтром, максимальный срок станет 3 недели.

- Изъять бак для воды и заполнить его прохладной водой (не превышать линию МАКС уровня) (рис. 4).
- Полностью погрузите фильтр в воду, наклоняя с целью удаления воздушных пузырей (рис. 5);
- Установить фильтр в специальном отсеке (рис. 6), нажать до конца и закрыть бак крышкой.

- Затем, установить на место бак в машину (рис. 7). Теперь фильтр работает, и можно использовать кофейный автомат далее.




Первый пуск в работу

- Включить прибор, нажимая в пол. Главный выключатель Вх./Вых. с задней стороны: Прибор выполняет самодиагностику, при этом последовательно мигают индикаторы.
- По завершении самодиагностики, индикатор “вывода горячей воды” **B8** мигает, а остальные выключаются: прибор указывает, что необходимо ввести блок подачи горячей воды (рис.8).
- Разместите под узлом подачи контейнер емкостью не менее 100 мл (рис. 9).
- Нажать кнопку “горячая вода” : выход воды начинается и прерывается автоматически.
- Индикаторы приготовления кофе и воды мигают, что указывают, что прибор настраивается на температурный режим: когда индикаторные лампочки перестают мигать, и горят постоянно, прибор готов к применению.

Примечание: при первом использовании

- Если мигают индикаторы  и , повторно нажать на кнопку .
- При первом использовании необходимо приготовить 4-5 порций кофе и 4-5 порций капучино, только после этого появляются удовлетворительные результаты.

Задание параметров в меню программирования

Чтобы перейти в меню, проверить, что прибор находится в режиме ожидания, затем одновременно нажать на кнопки  и  пока не замигает индикатор Вкл/Дежурный режим (B2): прибор находится в режиме программирования. Задать установки по вашему усмотрению, чтобы выйти из меню программирования, нажать повторно кнопку .

Установка температуры

При необходимости замены температуры приготовленного кофе выполните такие действия:

1. Доступ в меню программирования;
2. Нажать кнопку  и держать нажатой, пока не зажжется индикатор требуемой температуры:

Низкая температура:



Средняя температура:



Высокая температура:

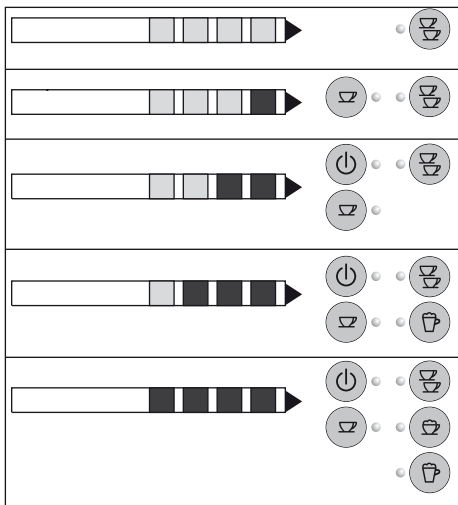


3. Когда включаются индикаторы выбранной опции, отпустить кнопку.
4. Затем нажать кнопку чтобы выключить прибор (дежурный режим).

Установить жесткость воды

Индикаторы указывают необходимость выполнения декальцификации прибора, они включаются после определённого режима работы, который зависит от жёсткости воды. По желанию можно запрограммировать аппарат на основании фактической жёсткости воды, при использовании в разных регионах, сменяя при этом частоту очистки от накипи. Выполните такие действия:

1. Возьмите из упаковки полоску индикаторной бумаги «ТЕСТ НА ОБЩУЮ ЖЕСТКОСТЬ».
2. Полностью погрузите полоску в стакан воды на одну секунду.
3. Достаньте полоску из воды и отряхните ее. Приблизительно через минуту появятся 1, 2, 3 или 4 красных квадрата, в соответствии с жесткостью воды, (4 красных квадрата = очень жёсткая вода).
4. Доступ в меню программирования.
5. После получения результата с индикаторной полоски, нажать и держать нажатой кнопку “горячая вода” пока не включатся индикаторные лампочки, как в следующей табличке:



6. Когда включаются индикаторы полученной жёсткости воды, отпустить кнопку.
7. Затем нажать кнопку чтобы выключить прибор (дежурный режим).

Примечание:

При правильном использовании фильтра для смягчения воды, установить на более низкий уровень, чем тот, что обозначен индикаторной полоски.

Регулировать Дежурного режим

Машина установлена на переход в дежурный режим после 75 минут неиспользования. Этот временной интервал можно изменить, так, чтобы аппарат отключался через 15 минут или 3 часа. Выполните такие действия:

1. Доступ в меню программирования;
2. Нажать кнопку и держать нажатой, пока не включатся индикаторные лампочки по выбранному интервалу неиспользования:

15 минут:			
75 минут:			
3 часа:			

3. Когда включаются индикаторы выбранной опции, отпустить кнопку.
4. Затем нажать кнопку чтобы выключить прибор (дежурный режим).

Включение и режим ожидания

Когда главный выключатель находится в пол. включить и выключить (режим ожидания) прибор, нажимая на кнопку . Прибор автоматически выключается (режим ожидания) через 75 минут неиспользования: чтобы изменить время неиспользования, обратитесь к предыдущему параграфу.

Как подготовить эспрессо с молотым кофе

- Установить фильтр для молотого кофе (D2 или D3) в держатель фильтра (рис. 10). Использовать фильтр если хотите приготовить одну чашку кофе, или фильтр если хотите приготовить 2 чашки кофе.
- Если хотите приготовить 1 чашку кофе, заполнить фильтр с мензуркой молотого кофе без горки, около 7 гр. (рис. 11). Если же вы хотите приготовить две чашки кофе, заполнить фильтр двумя мензурками молотого кофе, заполненными не до конца (около 7+7 гр.). Наполнить фильтр маленькими

дозами, чтобы он не вышел за края.

Внимание:

для правильной работы, перед заполнением молотого кофе, следует всегда проверять, что в фильтре нет остатков молотого кофе от предыдущего приготовления.

- Равномерно распределить молотый кофе и слегка нажать придавителем (рис. 12). Прессование молотого кофе очень важно для получения хорошего эспрессо. При сильном нажимании, кофе будет выходить медленно и кофе крепким. При легком нажатии наоборот, кофе будет выходить быстрее и кофе будет легче.
- Удалить излишки кофе с кромки держателя фильтров и закрепить на машину: для правильного закрепления, выровнять рукоятку держателя фильтра со значком OPEN (рис. 13), закрепить держатель фильтр и повернуть направо, до выравнивания с положением CLOSE (рис. 14).
- Установить чашку или чашки под носиками держателя фильтра (рис. 15). Рекомендуется нагревать чашки, перед приготовлением кофе, ополаскивая в небольшом количестве воды.
- Проверить, что включены индикаторные лампочки приготовления кофе, затем нажать кнопку приготовления или : прибор выполняет операцию и прерывается автоматически.

Как приготовить кофе эспрессо в капсулах

Примечание:

использовать капсулы, в соответствии со стандартом ESE: на упаковках таких капсул приводится следующий товарный знак.



Стандарт ESE, это одобренная система, принятая самыми крупными производителями капсул и позволяет легко и быстро приготовить эспрессо.

- Установить фильтр для кофе в капсулах (D4) в держатель фильтра (рис. 10).
- Установить капсулу, как можно больше центрируя её с фильтром (рис. 16). Следуйте всегда инструкциям, приведённым на упаковке капсул, для правильной установки капсулы на фильтре.
- Закрепить держатель фильтр на машине: для правильного закрепления, выровнять рукоятку держателя фильтра со значком OPEN (рис. 13), закрепить держатель фильтр и повернуть направо, до выравнивания с положением CLOSE (рис. 14).

- Установить чашку под носиками держателя фильтра. Рекомендуется нагревать чашку, перед приготовлением кофе, ополаскивая в небольшом количестве воды.
- Проверить, что включены индикаторные лампочки приготовления кофе, затем нажать кнопку приготовления : прибор выполняет операцию и прерывается автоматически.

Примечание:

- Приготовление кофе может быть приостановлено в любой момент, нажимая на ранее нажатую кнопку приготовления.
- Если после выдачи кофе Вы захотите увеличить количество кофе в чашке, достаточно нажать и удерживать (в течение 3 секунд) нажатую кнопку приготовления.
- Чтобы разъединить держатель фильтра, повернуть рукоятку справа налево.

Опасность ошпаривания!

Чтобы не появлялись брызги, не снимать держатель фильтр во время приготовления кофе и дождаться несколько секунд после приготовления.

Программировать количество кофе в чашке

Машина запрограммирована на стандартные порции напитков. При необходимости изменить количество выполните следующее:

1. Поместите чашку под носиками распределителя кофе.
2. Нажать на кнопку, которую вы хотите запрограммировать (и) держать нажатой. Машина начинает подавать кофе.
3. Как только достигнет требуемого количества кофе в чашке, отпустить кнопку: приготовление прерывается.

Теперь машина запрограммирована согласно новому количеству.


Как приготовить напитки с молоком

Для того чтобы предотвратить получение плохо взбитого молока, или же образование крупных пузырей, всегда очищать крышку контейнера для молока и сопло для подачи горячей воды, как указано в параграфе "очистка контейнера для молока" на стр. 133.

1. Снять крышку (рис. 17);
2. Наполнить бачок, достаточным количеством молока, не превышая максимальный уровень 0,5 л (рис. 18). Помните, что каждая отметка на бачке соответствует 100 мл молока.

i **Примечание!**

- Чтобы получить более густую и пышную пенку-шапочку, используйте обезжиренное или частично обезжиренное молоко при температуре холодильника (приблизительно 5°С).
- 3. Проверить, что трубка забора молока прочно вставлено в дно крышки для бачка (рис. 19).
- 4. Установите на место крышку бачка для молока.
- 5. Снять узел подачи горячей воды с сопла.
- 6. Закрепить, проталкивая до конца узел подачи на сопло (рис. 20).
- 7. Подготовить машину для кофе (смотреть пар. “когда приготовить эспрессо”).
- 8. Установить чашку для капучино или стакан для Латте-Маккьято под узлом подачи кофе и расположить узел подачи молока (рис. 21). При использовании высоких чашек или стаканов, использовать нишу для стаканов, (как показано на рис. 22).
- 9. Изменить регулятор пены по требуемому количеству пенки и от типа используемого молока (рис. 23).

Чтобы приготовить Капучино: нажать на кнопку .

Для приготовления латте-маккьято: нажать на кнопку



- 10. После приготовления вспененного молока, машина автоматически приготавливает кофе.



i **Примечание!**

- Для получения горячей капучино, рекомендуется нажать кнопку CLEAN, чтобы нагреть каналы устройства для взбивания молока (смотреть следующий параграф).
- Для приготовления капучино или латте-маккьято, прибор выполнять два приготовления: сначала молоко, и затем кофе. Для прерывания приготовления кофе, нажать на ранее нажатую кнопку.
- Если после выдачи кофе Вы захотите увеличить количество кофе в чашке, достаточно нажать и удерживать (в течение нескольких секунд) на кнопку, которая соответствует текущему приготовлению.
- Не оставлять надолго контейнер с молоком вне холодильника: чем выше температура молока (идеальная температура 5°С), тем хуже качество пенки.

Очистка устройства для взбивания молока при помощи кнопки CLEAN (Чистка)

После каждого использования функции молока, выполнить очистку, чтобы удалить остатки молока, следующим образом:

1. Бачок молока оставить установленным в машине (нет необходимости сливать молоко);

2. Установить кружку или другую посуду под трубкой блока подачи вспененного молока.
3. Нажать на кнопку “CLEAN” (рис. 24) и держать её нажатой: замигают индикаторы  и . Когда индикаторные лампочки перестают мигать, прибор вновь готов для применения, отпустить кнопку “CLEAN”: Пар очищает внутренние контуры устройства для взбивания молока.

Программировать количество кофе и молока в чашке для капучино или молока

Программировать количество кофе и молока в чашке для капучино или молока

1. Поставить чашку под носиками блока подачи кофе и под трубкой подачи молока.
2. Нажать на кнопку для приготовления молока, которую вы хотите запрограммировать и держать нажатой. Через несколько секунд, машина начинает подавать молоко.
3. Как только достигнет требуемого количества молока в чашке, отпустить кнопку: Приготовление молока прерывается.
4. Чтобы запрограммировать количество кофе в чашке, действовать как и для приготовления молока.
5. Программирование подтверждается индикаторами, которые мигают 3 секунды.


Теперь машина запрограммирована согласно новому количеству молока и кофе.

Приготовление горячей воды




Опасность ошпаривания!

Не оставлять аппарат без присмотра, когда он готовит горячую воду. Блок подачи нагревается во время приготовления и нужно держаться только за рукоятку.

1. Проверьте, чтобы узел подачи воды был установлен правильно (рис. 8).
2. Поместите чашку под насадкой капучино (как можно ближе, чтобы избежать брызг).
3. Нажмите кнопку  (рис. 2). мигает соответствующий индикатор и прибор начинает приготовления горячей воды.
4. Машина автоматически прерывает приготовление.



Примечание!

- Чтобы вручную прервать вывод горячей воды, нажать на кнопку .

Изменение количества автоматически подаваемой горячей воды

При необходимости сменить количество, установленное по умолчанию, действуйте таким образом:

1. Установите под узлом подачи чашку.
2. Держать нажатой кнопку .
3. Когда горячая вода в чашке достигает требуемого уровня, отпустить кнопку. Программирование подтверждается миганием индикаторов в течение трёх секунд.

Теперь машина запрограммирована согласно новому количеству.

Чистка



Внимание!

- Не используйте для очистки аппарата растворители, абразивные моющие средства или спирт.
- Ни один из компонентов аппарата не предназначен для мойки в посудомоечной машине, за исключением контейнера для молока (D).
- Не используйте металлические предметы для удаления накипи или отложений кофе, поскольку они могут оцарапать металлические или пластмассовые поверхности.

Очистка ванночки сбора капель



Внимание!

Поднос для сбора капель оснащен индикатором-поплачком (красного цвета) уровня воды (рис. 24). До того, как этот индикатор начнёт выходить за поднос для чашек, следует слить воду с подниска для капель и очистить его, в противном случае вода может перелиться и нанести вред машине, опорной поверхности или близлежащей зоне.

1. Изъять подносик (рис. 25).
2. Снять решётку для чашек и удалить воду (рис. 26) очистить тряпочкой подносик: затем вновь собрать подносик для сбора капель.
3. Установить на место для сбора капель.

Очистка фильтров для кофе

Регулярно очищать фильтры для кофе, ополаскивая их под проточной водой. Проверить, что отверстия не закупорены, в противном случае, очистить их с помощью иглы (рис. 27).

Очистка нагревательного душа

Каждые 200 приготовлений кофе, необходимо ополоснуть нагревательный душ, для этого вывести из нагревательного душа около 0,5 л. воды (нажать на соответствующую кнопку приготовления не используя молотого кофе).

Очистка контейнера для молока

Очищайте бачок молока после каждого приготовления молока, следующим образом:


1. Снять крышку.
2. Снимите трубку подачи молока и трубку для забора (рис. 28).
3. Снимите регулятор, потянув за него (рис. 29)

4. Тщательно промойте все компоненты при помощи воды и не сильного моющего средства. **Все части можно мыть в посудомоечной машине, установив их в верхнюю корзину машины.** Уделяйте особенное внимание, чтобы на внутренних частях отверстиях и каналах, находящихся в тонкой части регулятора не оставалось молока.
5. Убедитесь также, что трубка забора молока и трубка подачи не засорена остатками молока.
6. Установите на место трубку подачи молока и трубку для забора молока.
7. Установите на место крышку бачка для молока.







Замена фильтра

Или через два месяца по календарю (см. отметки в календаре на автомате), или в случае простоя автомата на протяжении 3 недель необходимо заменить фильтр, как описано в параграфе "Подключение фильтра для смягчения воды и наполнение водного бака".

Удаление накипи


Удалить накипь с автомата, когда на панели управления замигает индикатор .

Выполните такие действия:

1. Наполнить бак раствором средства по удалению накипи, для этого растворить воду со средством, следуя указаниям, приведённым на упаковке.
2. Установить блок подачи горячей воды (рис. 8).
3. Установить один контейнер под нагревательным душем и другой под узлом подачи горячей воды (рис. 29) проверить, что лоток для сбора капель пустой и надёжно установлен.
4. Одновременно нажать на кнопки  и  : индикатор выключается  (если блок подачи горячей воды не установлен, индикатор начинает мигать).
5. Нажмите кнопку . При декальцификации попеременно включаются светодиоды. Программа очистки от накипи автоматически выполняет ряд подачи через нагревательный душ и с узла подачи горячей воды через заданные интервалы, чтобы удалить накипь изнутри кофейного автомата.
6. По завершения раствора для удаления накипи, включается индикатор  это означает, что необходимо выполнить ополаскивание.
7. Чтобы удалить остатки раствора, хорошо ополоснуть бак и заполнить его свежей водой (без средства по удалению накипи); вылить содержание бачков и установить их на место, под нагревательным душем и узлом подачи воды.
8. Нажмите кнопку  : начинается ополаскивание и последовательно мигают все светодиоды.

Если что то не работает... ru

9. Ополаскивание завершается, когда бачок пустой: ополоснуть и наполнить бак.

10. Включается индикатор  нажать на соответствующую кнопку: выход воды начинается и прерывается автоматически.

Теперь прибор готов к применению.

Ремонт кофейного автомата, вызванный проблемами с накипью, не покрывается гарантией, если не выполняется регулярно операция описанная выше.

Если что то не работает...

Проблема	Возможные причины	Решение
Машина не включается	После приготовления кофе фильтр пристаёт на нагревательному душу.	Проверить, что разъём питающего кабеля установлен до конца в гнезде с задней стороны прибора, затем проверить, что вилка установлена в розетку.
Не выходит кофе эспрессо	Нет воды в баке	Заполните бачок для воды.
	Закупорены выходные отверстия кофе на держателе фильтра	Очистить отверстия носиков на держателе фильтра
	Закупорен нагревательный душ эспрессо	Выполнить очистку, как описано в параграфе "Cleaning" (очистка)
Кофе эспрессо капает с кромок держателя фильтра а не с отверстий	Неправильно установлен держатель фильтра или загрязнён	Правильно закрепить держатель фильтра и повернуть с усилием до конца
	Уплотнитель нагревательного душа потерял эластичность или загрязнён	Заменять уплотнитель на капсуле эспрессо в Центре Технической поддержки
	Закупорены отверстия на носиках держателя фильтра	Очистить отверстия носиков.
Держатель фильтра не закрепляется на приборе	В фильтре слишком много кофе	Использовать мензурку, входящую в оснащение и проверить, что используете правильный вид фильтра для приготовления
Высокий шум насоса	Бачок для воды пустой	Заполните бачок
	Неправильно установлен бачок и клапан на дне не открыт	Слегка нажать бачок, чтобы открыть клапан на дне
Светлая пенка кофе (быстро выходит из носика)	Недостаточно прессован молотый кофе	Увеличить прессование молотого кофе
	Недостаточное количество молотого кофе	Увеличить количество молотого кофе
	Крупный помол кофе	Использовать только молотое кофе для помола эспрессо
	Несоответствующее качество молотого кофе.	Заменить сорт молотого кофе
После приготовления кофе фильтр пристаёт на нагревательному душу		Установить на место держатель фильтра, затем снять

Проблема	Возможные причины	Решение
Тёмная пенка кофе (медленно выходит из носика)	Машина не работают и мигают все индикаторы	Меньше прессовать кофе
	Излишнее количество молотого кофе	Уменьшить количество молотого
	Закупорен нагревательный душ эспрессо	Выполнить как очистку в пар. "очистка нагревательного душа"
	Фильтр закупорен	Выполнить как очистку в пар. "очистка фильтра"
	Слишком мелкий помол кофе	Использовать только молотое кофе для помола эспрессо
	Молотый кофе слишком мелкий или кофе слишком влажный	Использовать молотый кофе для приготовления эспрессо и не должен быть слишком влажным
	Несоответствующее качество молотого кофе	Заменить сорт молотого кофе
После приготовления кофе, капсула или молотый кофе прилипает к нагревательному душу		Установить на место держатель фильтра, приготовить кофе и снять держатель
Не образуется пенка молока при приготовлении капучино	Недостаточно холодное молоко	Молоко должно быть температуры холодильника
	Неправильно установлен регулятор на крышке для взбивания молока	Молоко должно быть температуры холодильника
	Грязная крышка контейнера для молока	Очистите крышку контейнера для молока, как описано в пар. "Очистка контейнера для молока".
Машина не приготавливает никаких напитков и мигают индикаторы  и  в течении нескольких секунд.	Нет воды в баке	Заполните бачок для воды.
	Неправильно установлен бачок и клапан на дне не открыт	Слегка нажать бачок, чтобы открыть клапан на дне
	Неправильно установлен фильтр воды	Подключить фильтр согласно указанной процедуре
	Молотое кофе слишком прессовано	Меньше прессовать кофе
	Закупорен нагревательный душ эспрессо	Выполнить как очистку в пар. "очистка нагревательного душа"
	Фильтр закупорен	Выполнить как очистку в пар. "очистка фильтра"
Машина не работают и мигают все индикаторы		Немедленно отключить прибор и обратиться в уполномоченный центр технической поддержки