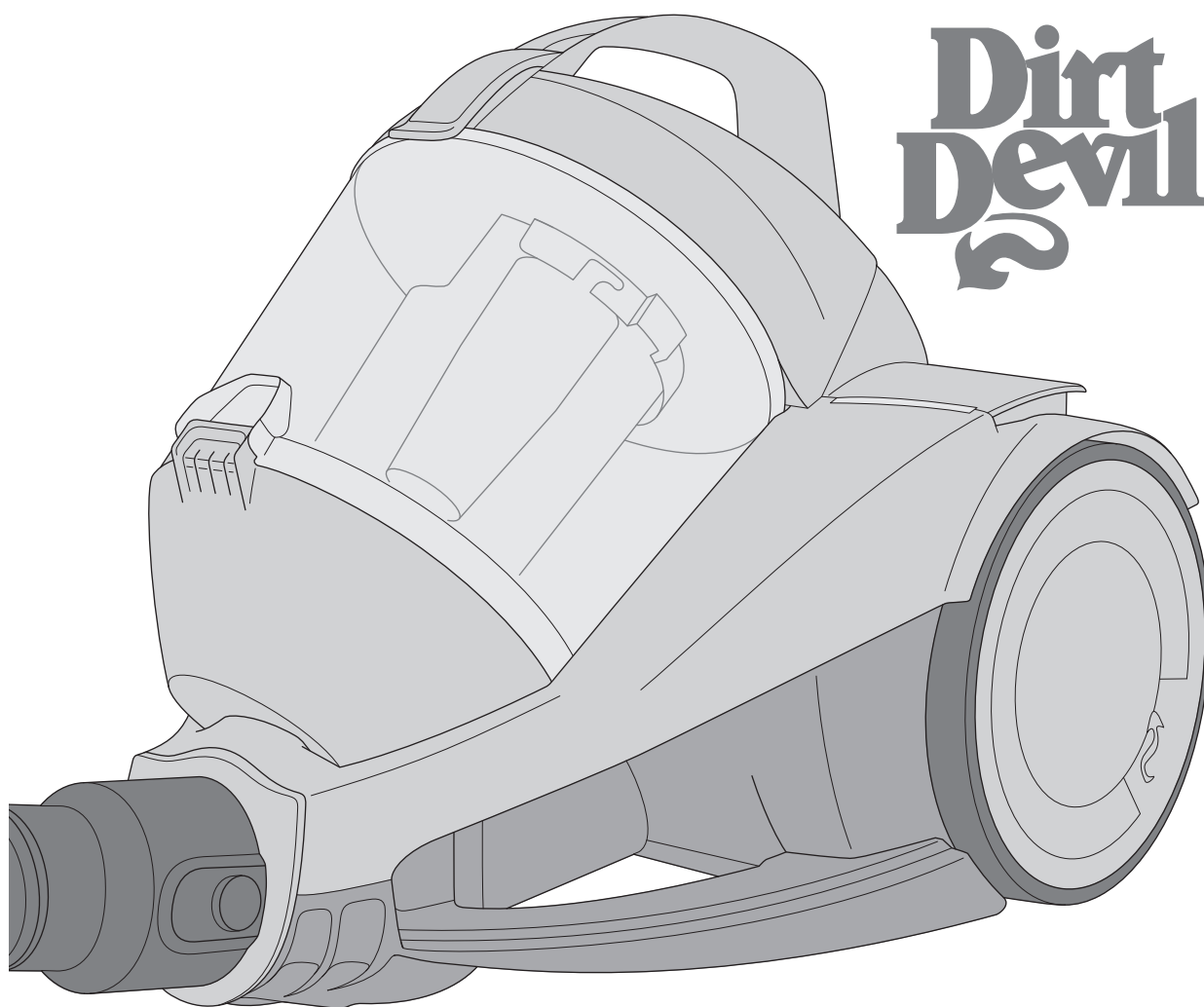


# rebel 20

DD 2200R



**Dirt  
Devil**<sup>®</sup>

Руководство пользователя

Пылесос контейнерный

# 1 Информация по технике безопасности

## 1.1 О руководстве пользователя

Прежде чем начать работать с прибором, полностью прочитайте это руководство пользователя. Сохраните его. В случае передачи прибора третьему лицу, передайте ему руководство пользователя.

**Несоблюдение данного руководства может привести к тяжелым травмам или повреждению прибора.**

Мы не несем ответственности за ущерб, возникший из-за несоблюдения данного руководства.

Обязательно выполняйте представленные ниже указания для предотвращения несчастных случаев и повреждения прибора.

### **Предупреждение:**

Знак информирует о возможной опасности для Вашего здоровья и указывает на возможный риск травматизма.

### **Внимание:**

Указывает на возможную угрозу повреждения прибора или других предметов.

### **Совет:**

Выделяет рекомендации и информацию.

## 1.2 Об определенных группах лиц

■ Дети в возрасте от 8 лет и старше, а также лица с ограниченными психическими, сенсорными или умственными способностями, либо лица, обладающие недостаточным опытом, могут пользоваться этими устройствами только под наблюдением или после инструктажа о безопасном использовании устройства, при этом они осознают потенциальную опасность.

■ Не позволяйте детям играть с прибором.

■ Чистку и уход за прибором не разрешается выполнять детям, без соответствующего надзора.

■ Не подпускайте детей младше 8 лет к прибору и шнуру питания, когда устройство включено или охлаждается.

■ Не допускайте, чтобы дети играли с упаковочным материалом. Существует опасность удушья.

## 1.3 Об электропитании

Прибор работает от электрической сети; при этом есть опасность поражения электрическим током. Поэтому соблюдайте следующие инструкции:

■ Не погружайте прибор в воду или другие жидкости и защищайте его от дождя и влаги.

■ Не прикасайтесь к вилке сетевого шнура мокрыми руками. Не эксплуатируйте прибор на улице или в помещениях с высокой влажностью.

■ Не сгибайте сетевой шнур, не защемляйте его, не перекачивайте по нему прибор, а также не размещайте его вблизи источников тепла. Располагайте сетевой шнур так, чтобы об него нельзя было споткнуться.

■ Перед включением прибора в сеть убедитесь, что напряжение, указанное на заводской табличке, соответствует напряжению Вашей розетки. Используйте только розетки с заземлением.

■ Перед использованием проверяйте сетевой шнур на предмет повреждений.

■ Никогда не перемещайте прибор за сетевой шнур. Его можно повредить.

■ Прежде чем чистить прибор, выключите его и выдерните вилку из розетки.

■ При отключении сетевого шнура всегда тяните за саму вилку, а не за шнур. Никогда не тяните за сетевой шнур, Вы можете его повредить.

■ По возможности, не используйте удлинители. Если это необходимо, то используйте только исправные, простые удлинители (не многогнездовые колодки), предназначенные для потребляемой мощности устройства.

## 1.4 Использование пылесоса

Пылесос предназначен только для домашнего использования. Он не предназначен для использования в промышленных целях.

Пылесос следует использовать исключительно для уборки сухих полов. При установке комбинированной насадки 3 в 1 Вы также можете пользоваться прибором для уборки мебели и мягкой обивки.

Любое другое использование считается использованием не по назначению и как таковое запрещено. **В частности запрещается:**

■ Использование вблизи взрывчатых и легковоспламеняющихся веществ. Существует опасность пожара или взрыва.

■ Использование на открытом воздухе. Существует опасность порчи устройства в результате воздействия дождя и грязи.

■ Засовывать предметы в отверстия прибора. Он может перегреться.

■ Самостоятельное изменение конструкции или ремонт прибора.

### **Кроме того, запрещается следующее:**

■ Обработка пылесосом:

- Людей, зверей, растений, в особенности, волос, пальцев и других частей тела, а также предметов одежды на теле. Пылесос может затянуть их. Это повлечёт за собой травмы.

- Сбор воды и прочих жидкостей, в особенности, влажных средств для очистки ковров. При попадании внутрь влага может привести к короткому замыканию.

- Тонерной краски (для лазерных принтеров, копировальных аппаратов и т.п.). Существует опасность пожара и взрыва.

- Тлеющей золы, горящих сигарет или спичек. Возможно возникновение пожара.

- Острых предметов, например, стеклянных осколков, иголок и т.п. Из-за них прибор может получить повреждения.

- Строительного мусора, гипса, цемента, тончайшей бетонной пыли, косметики, пудры и т.п. Это может привести к повреждению устройства.

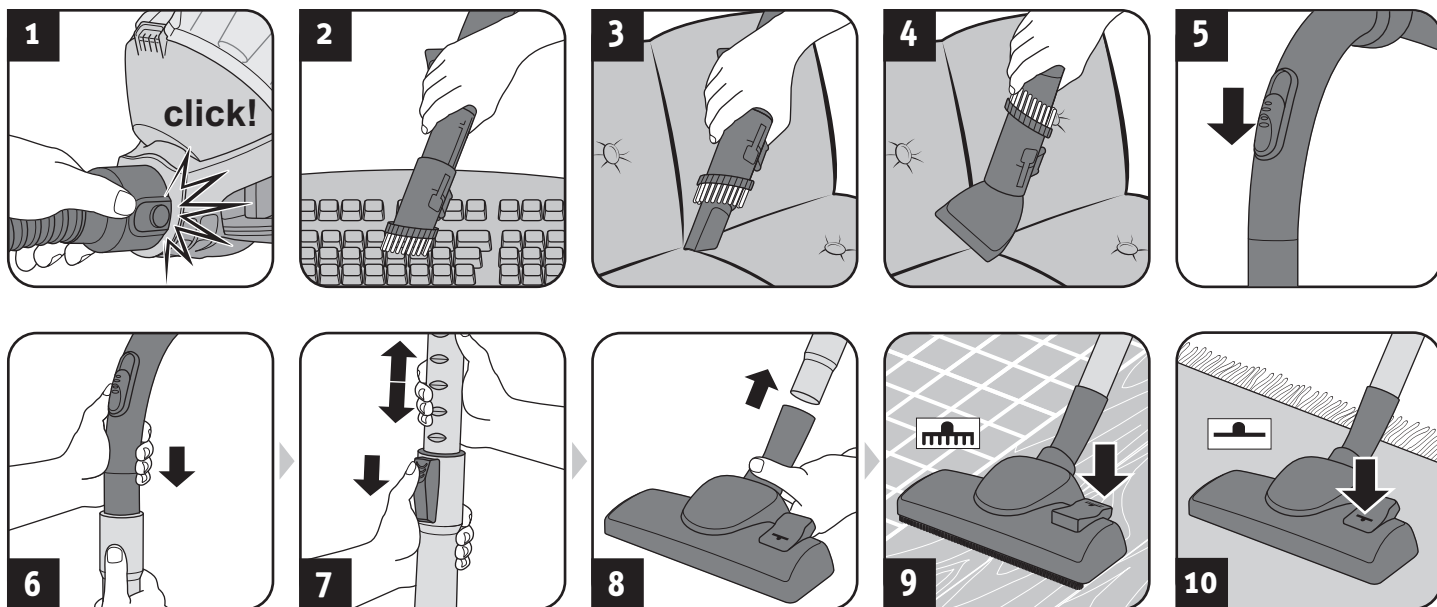
## 1.5 В случае неисправности прибора

Никогда не эксплуатируйте неисправное устройство или устройство с неисправным сетевым шнуром. Если сетевой шнур поврежден, то, во избежание риска возгорания и повреждения электрическим током, его замену должен производить изготовитель или аккредитованный сервисный центр или же специалист, имеющий аналогичную квалификацию.

Отнесите прибор для ремонта местному продавцу или в аккредитованный сервисный центр (▷ *Страница 8, „Сервисный центр“*).

## 2 Эксплуатация

### 2.1 Соберите устройство и установите насадки в соответствии с обрабатываемой поверхностью



#### **⚠ Предупреждение:**

Опасность получения травмы! Устанавливайте детали пылесоса тогда, когда вилка вынута из розетки. В противном случае прибор может включиться и затянуть части тела, волосы или одежду.

#### **⚠ Внимание:**

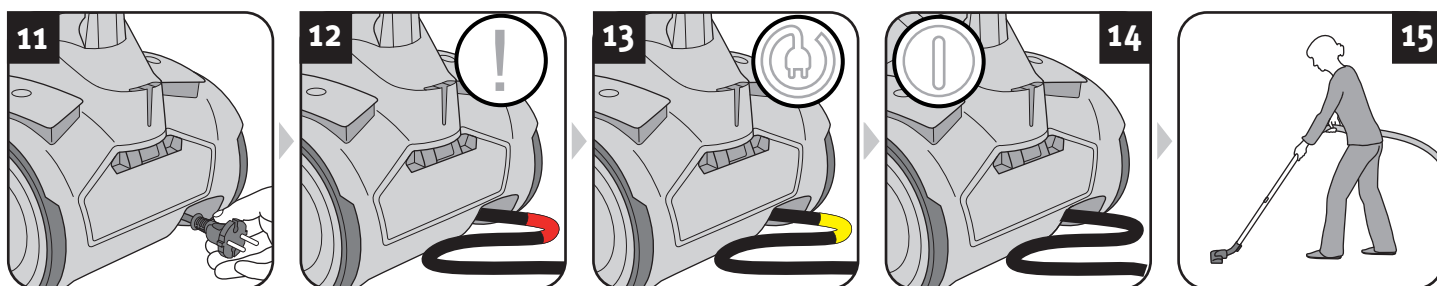
Перед началом уборки убедитесь в том, что установленная насадка исправна и соответствует обрабатываемой поверхности. Не убирайте полы или другие поверхности турбощеткой, если эти поверхности Вы можете без проблем почистить обычной щёткой. Соблюдайте рекомендации производителя напольного покрытия.

#### **Совет:**

Возможно, при сборке потребуется немного повернуть обе детали относительно друг друга, чтобы они зафиксировались. Проверьте прочность установки деталей, потянув их в стороны.

1. Устанавливайте насадки пылесоса в зависимости от обрабатываемой поверхности (Рис. 1 – 8).
2. Следите за тем, чтобы регулятор воздушного потока был закрыт (Рис. 5).
3. Если Вы хотите использовать телескопическую трубу (Рис. 6), отрегулируйте её длину (Рис. 7).
4. Если Вы используете насадку для пола (Рис. 8), настройте её в соответствии с обрабатываемой поверхностью (Рис. 9 Твердое покрытие пола, Рис. 10 Ковёр).

### 2.2 Уборка пылесосом



#### **⚠ Предупреждение:**

Опасность получения травмы! Перед каждым использованием проверяйте прибор и сетевой шнур. Нельзя пользоваться поврежденным устройством.

#### **⚠ Внимание:**

Пользуйтесь пылесосом только в том случае, если все фильтры исправны, сухие и правильно установлены. Убедитесь в том, что посторонние предметы не закупоривают телескопическую трубу, шланг или другие отверстия.

1. Вытяните шнур из устройства (Рис. 11) и вставьте вилку в розетку.

#### **⚠ Предупреждение:**

Опасность поражения электрическим током! В случае появления красной метки втяните шнур (Рис. 12) обратно с помощью кнопки сматывания шнура (⏪) до желтой метки (Рис. 13). В противном случае сетевой шнур можно повредить.

2. Включите устройство с помощью кнопки Вкл/Выкл (⏻) (Рис. 14).

#### **Совет:**

Регулятор воздушного потока (Рис. 5) должен быть полностью закрыт в процессе работы. С его помощью Вы можете быстро уменьшать мощность всасывания, например, чтобы вытащить затянутые внутрь предметы (напр., шторы).

3. Уборка пылесосом (Рис. 15).

#### **⚠ Предупреждение:**

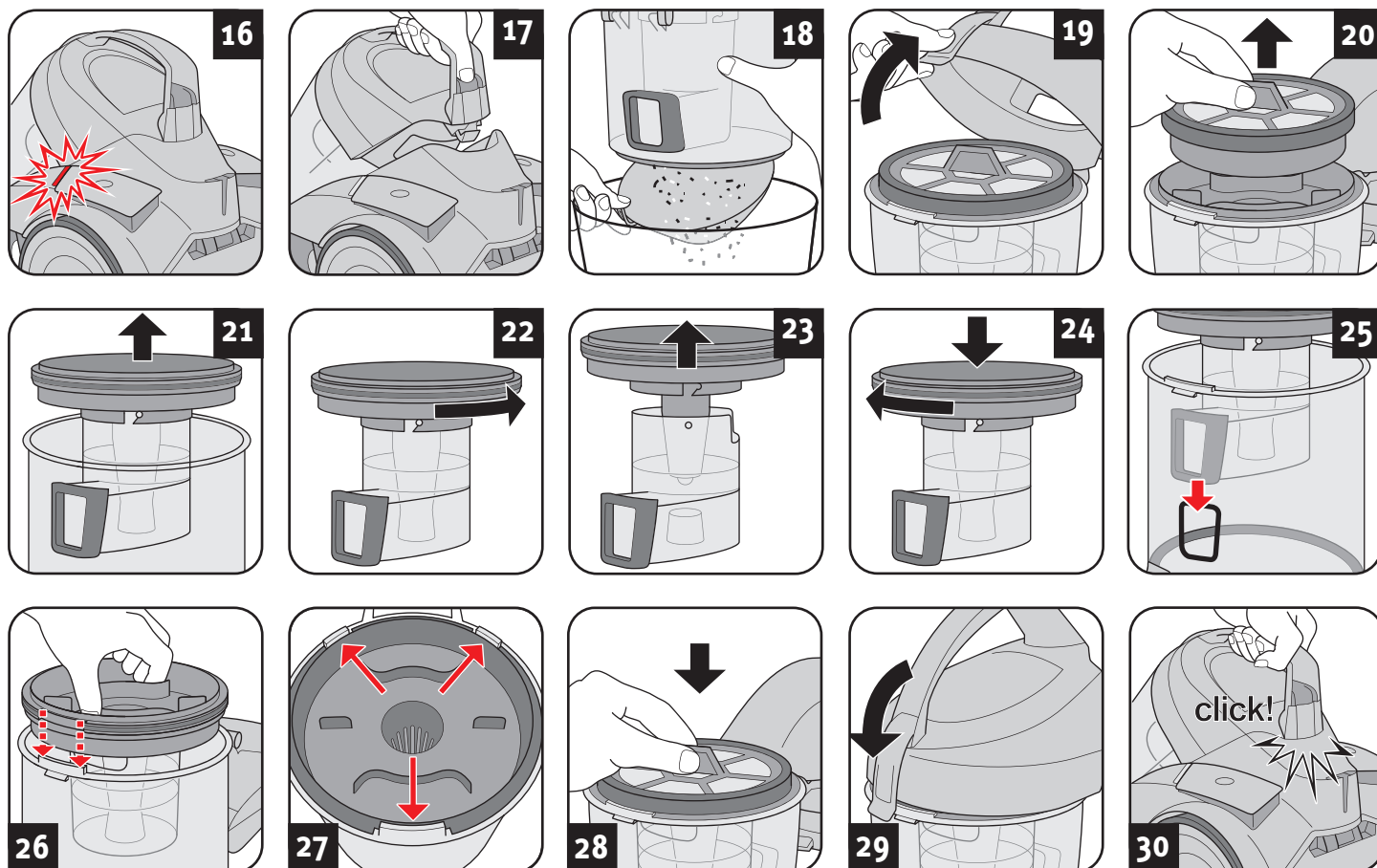
Опасность получения травмы! Особенно при уборке лестниц следите за тем, чтобы Вы всегда находились на ступень выше прибора.

#### **Совет:**

Ваш пылесос оснащен защитным механизмом, который отключает питание, во избежание перегрева (напр., из-за закупоренных путей всасывания или переполненного пылесборника), >Глава 4.1, „Перед ремонтом пылесоса“.

## 3 Обслуживание и уход

### 3.1 Очистление контейнера-пылесборника и чистка предмоторного фильтра



#### Совет:

Контейнер-пылесборник следует регулярно чистить. Иначе чистить его будет с каждым разом всё труднее, может появиться неприятный запах, либо микробы, в зависимости от того, какую уборку Вы перед этим выполняли.

- Чистите контейнер-пылесборник после каждого использования прибора.
- Производите чистку контейнера-пылесборника не позднее, чем загорится индикатор чистки (Рис. 16).
- Также следует чистить контейнер-пылесборник не реже, чем каждые 3 месяца, перед длительным хранением или перед ремонтом.

#### ⚠ Внимание:

Прежде чем извлекать контейнер-пылесборник, отключите прибор. Это поможет Вам избежать загрязнения прибора пылью.

1. Отключите прибор (ⓘ).
2. Выдерните вилку из розетки.
3. Извлеките контейнер-пылесборник (Рис. 17).
4. Очистите контейнер-пылесборник (Рис. 18).

#### Совет:

Содержимое контейнера-пылесборника Вы можете утилизировать вместе с бытовым мусором, если в нем нет загрязнений, запрещенных для утилизации вместе с бытовыми отходами.

5. Желательно также сразу проверить в пылесосе фильтрующие элементы (основной фильтр и фильтрующий блок) (Рис. 19 – 23).
6. Если фильтрующие элементы (основной фильтр и фильтрующий блок) загрязнены, следует очистить их под проточной водой, холодной или чуть тёплой, чтобы устранить все загрязнения.

#### ⚠ Внимание:

Фильтрующие элементы можно мыть, однако для этого нельзя использовать ни стиральную, ни посудомоечную машину.

- Кроме того, не используйте для чистки фильтрующих элементов чистящие вещества или щётки с жёсткой щетиной.
- После влажной чистки дайте фильтрующим элементам просохнуть (ок. 24 часов при комнатной температуре).
- Устанавливайте их только после полного высыхания.
- Незамедлительно заменяйте поврежденные или деформированные фильтры (информацию по заказу см. >Глава 3.4, „Запасные части и аксессуары“).

7. После влажной чистки дайте фильтрующим элементам просохнуть (ок. 24 часов при комнатной температуре).

8. Снова установите фильтрующие элементы (Рис. 24 – 29).

#### Совет:

Фильтрующие элементы сконструированы таким образом, что их можно полностью вставить только при правильном положении.

- Для облегчения операции следует правильно соотносить фильтрующий блок с контейнером-пылесборником, так, как показано на Рис. 25.
- В заключении полностью вставить фильтрующий блок в контейнер-пылесборник, так, чтобы 3 выступа контейнера-пылесборника вошли в соответствующие выемки фильтрующего блока (Рис. 26 – 27).
- При установке не стоит прикладывать излишних усилий. Если крышка контейнера-пылесборника (Рис. 29) не закрыта как надо, следует вытащить все детали и установить их заново.

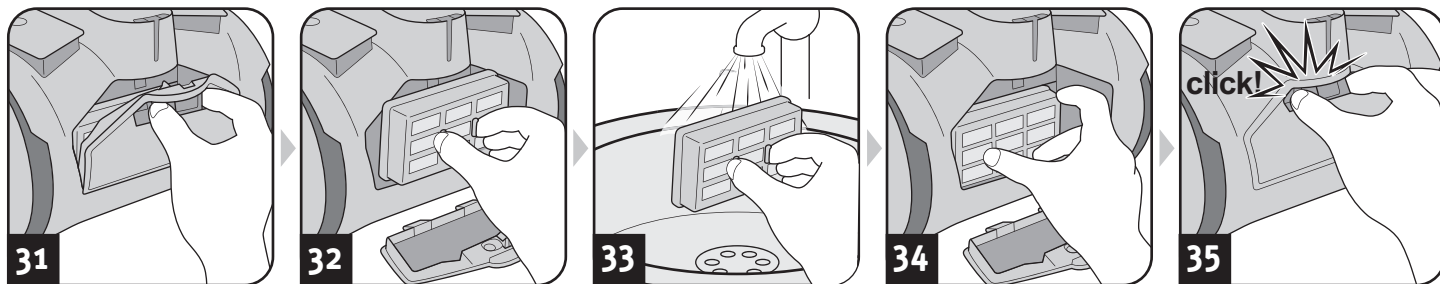
#### ⚠ Внимание:

Не используйте прибор без правильно установленных фильтров. Не эксплуатируйте прибор с повреждёнными фильтрами.

9. Снова установите контейнер-пылесборник (Рис. 30). При фиксации Вы услышите щелчок.

## 3 Обслуживание и уход

### 3.2 Чистка/замена выходного фильтра



#### ⚠ Внимание:

Очищайте фильтр всякий раз, когда чистите пылесос. Заменяйте фильтр, если он повреждён или деформирован (информацию по заказу см. ▷ Глава 3.4, „Запасные части и аксессуары“).

#### ⚠ Внимание:

Фильтр можно мыть, однако для этого нельзя использовать ни стиральную, ни посудомоечную машину. Кроме того, не используйте для чистки чистящие вещества или щётки с жёсткой щетиной. После влажной чистки дайте фильтру просохнуть (ок. 24 часов при комнатной температуре). Установите фильтр только тогда, когда он полностью высохнет.

1. Отключите прибор (ⓐ).
2. Выдерните вилку из розетки.
3. Откройте дверцу выходного фильтра, как показано (Рис. 31).
4. Извлеките выходной фильтр (Рис. 32).
5. Тщательно промойте выходной фильтр под проточной водой (Рис. 33).
6. Затем дайте выходному фильтру просохнуть (ок. 24 часов при комнатной температуре).
7. Установите выходной фильтр на место (Рис. 34).
8. Сначала установите дверцу выходного фильтра снизу и затем крепко прижмите её сверху, чтобы она зафиксировалась (Рис. 35).

### 3.3 Хранение



#### ⚠ Предупреждение:

Опасность получения травмы! После эксплуатации отключите устройство (ⓐ) и сматывайте сетевой шнур (ⓑ). Удерживайте вилку в руке в процессе сматывания, чтобы шнур не мотался в стороны и не ударил кого-то.

#### ⚠ Предупреждение:

Опасность получения травмы! Не подпускайте детей к устройству.

#### ⚠ Внимание:

Никогда не оставляйте прибор рядом с источниками тепла (например, отопление, печь). Избегайте прямого попадания солнечного света. Устройство и его принадлежности в сложенном виде храните в прохладном, сухом месте (Рис. 36 – 40).

#### ⚠ Внимание:

В случае длительного хранения прибора предварительно очистите контейнер-пылесборник, а также фильтрующие элементы ▷ Глава 3.1, „Очищение контейнера-пылесборника и чистка предмоторного фильтра“.

### 3.4 Запасные части и аксессуары

#### ⚠ Внимание:

Используйте только оригинальные запасные детали из комплекта поставки или поставляемые при дополнительном заказе.

Следующие аксессуары и запасные детали Вы можете заказать дополнительно. Комплектация может изменяться в зависимости от модели.:

▷ Страница 8, „Сервисный центр“

## 4 Устранение неполадок и технические данные

### 4.1 Перед ремонтом пылесоса

#### Предупреждение:

Опасность получения травмы! Не пользуйтесь неисправным прибором! Прежде чем приступить к поиску неисправностей, выключите прибор и извлеките вилку из розетки.

Прежде чем обращаться к нам или отправлять прибор в сервисную службу, проверьте с помощью таблицы ниже, не можете ли Вы самостоятельно устранить проблему.

Проблема	Возможная причина / решение
Горит индикатор чистки (Рис. 16).	<p>Контейнер-пылесборник полон. Очистите контейнер-пылесборник ▷Глава 3.1, „Очищение контейнера-пылесборника и чистка предмоторного фильтра“.</p> <p>Загрязнены фильтры. Очистите фильтры, ▷Глава 3.1, „Очищение контейнера-пылесборника и чистка предмоторного фильтра“ или ▷Глава 3.2, „Чистка/замена выходного фильтра“.</p> <p>Засорилась насадка, телескопическая труба или всасывающий шланг. Удалите засор. Воспользуйтесь для этого, если необходимо, длинной палкой (например, ручкой от швабры).</p>
Прибор внезапно перестал работать.	<p>Сработала защита от перегрева (возможно, из-за закупоренных путей всасывания и т.п.).</p> <ol style="list-style-type: none"> <li>1. Выключите прибор и извлеките вилку из розетки.</li> <li>2. Устраните причину перегрева (например, разберите телескопическую трубу и всасывающий шланг, а затем удалите засор).</li> <li>3. Подождите ок. 45 минут, чтобы прибор охладился.</li> <li>4. Охлаждённый прибор можете снова включить.</li> </ol>

Проблема	Возможная причина / решение
Низкий уровень всасывания, несмотря на стандартную работу прибора.	Открыт регулятор воздушного потока (Рис. 5). Закройте регулятор воздушного потока (Рис. 5).
	Установленная насадка не соответствует покрытию. Замените насадку, ▷Глава 2.1, „Соберите устройство и установите насадки в соответствии с обрабатываемой поверхностью“.
	Щёточная кромка насадки для пола находится в положении, не соответствующем напольному покрытию (Рис. 9 – 10). Установите положение щёточной кромки с помощью переключателя насадки (Рис. 9 – 10).
	Контейнер-пылесборник полон. Очистите контейнер-пылесборник ▷Глава 3.1, „Очищение контейнера-пылесборника и чистка предмоторного фильтра“.
	Загрязнены фильтры. Очистите фильтры, ▷Глава 3.1, „Очищение контейнера-пылесборника и чистка предмоторного фильтра“ или ▷Глава 3.2, „Чистка/замена выходного фильтра“.
	Засорилась насадка, телескопическая трубка или всасывающий шланг. Удалите засор. Воспользуйтесь для этого, если необходимо, длинной палкой (например, ручкой от швабры).

#### Совет:

Если Вы не можете устранить неисправность при помощи данной таблицы, обратитесь в авторизованный сервисный центр (▷Страница 8, „Сервисный центр“).

### 4.2 Гарантия 2 года с даты покупки

Действуют установленные законом гарантийные правила согласно Директиве ЕС 1999/44/EG.

В странах, не входящих в ЕС, действуют условия минимального гарантийного обслуживания, предусмотренные в соответствующей стране.

### 4.3 Утилизация



Утилизируйте прибор согласно действующим в Вашей стране экологическим требованиям. Отходы электрооборудования нельзя утилизировать вместе с бытовыми отходами. Вместо этого обратитесь в местный пункт приёма старых приборов.

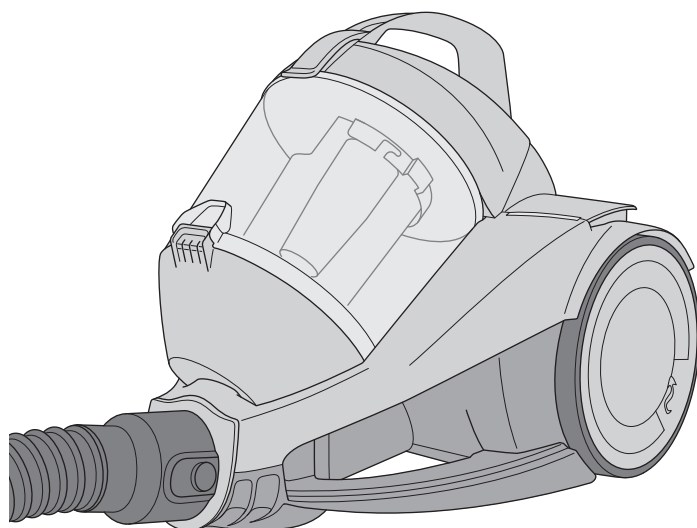
Фильтры выполнены из экологически безопасных материалов. В отличие от самого прибора, Вы можете выбросить их вместе с бытовыми отходами.

### 4.4 Технические данные

Тип прибора	: Пылесос контейнерный
Название модели	: Rebel <sup>20</sup>
Модель	: DD 2200R [-0/-1/.../-8/-9]
Напряжение	: 220-240 В ~, 50/60 Гц
Мощность	: 1 600 Вт ном. – 1 800 Вт макс.
Макс. используемый объём контейнера-пылесборника	: ок. 1,8 л
Длина шнура	: ок. 6 м
Вес	: ок. 4,5 кг



Ввиду постоянного усовершенствования продукции, мы оставляем за собой право на внесение технических и конструктивных изменений. © Royal Appliance International GmbH



---

---

---

---

---

---

---

---

---

---

---

---

---

---

---

---

---

---

---

---

---

---

---

---

---

---

---

---

Организация, уполномоченная на прием претензий от потребителей:

ООО «Юмакс»,

ул. 8-я Красноармейская, д. 20

Санкт-Петербург

(812) 2516110

(812) 2513902

(812) 579-91-49 г.л.

ГОРЯЧАЯ ЛИНИЯ СПБ (812) 579-91-49

ИНФОРМАЦИОННАЯ СЛУЖБА 8-800-100-55-88

---