

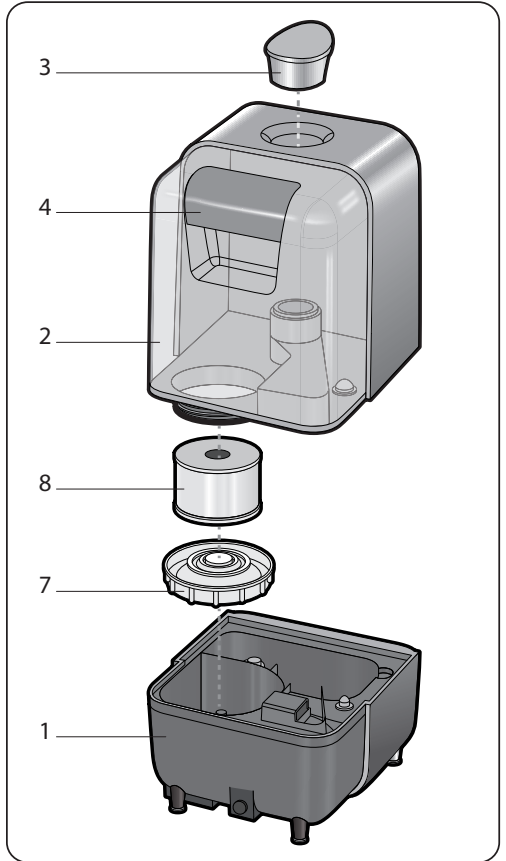
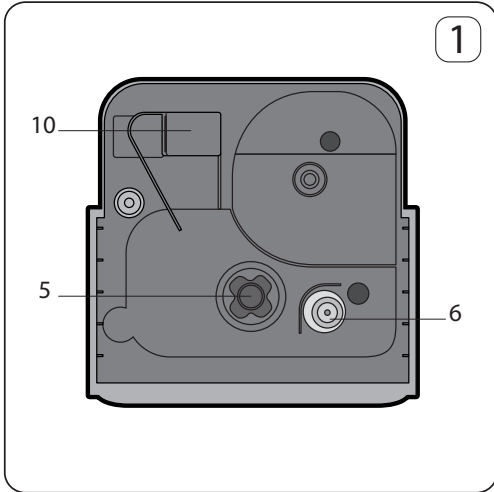
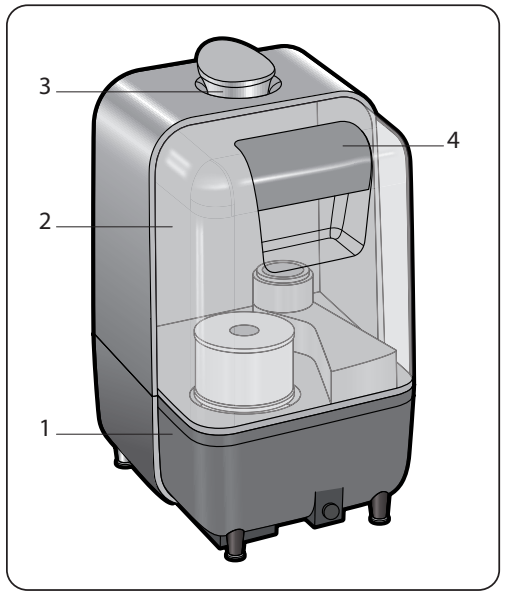
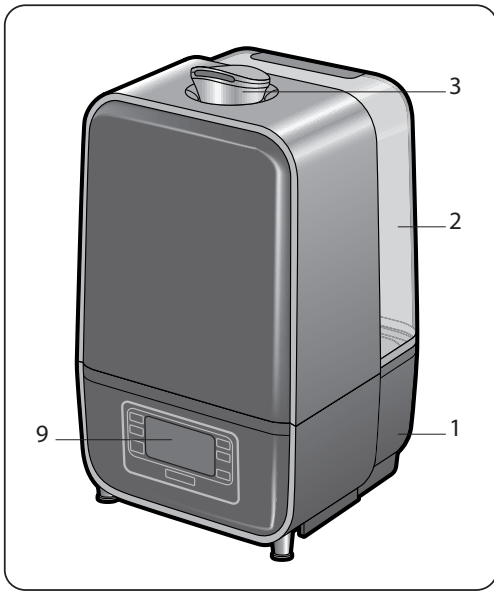
# Rowenta



FR  
EN  
ES  
TR  
NL  
PT  
DE  
IT  
RU  
UK

**HU5120**

NC00113242/03 - 38/12



**Прежде чем использовать прибор внимательно прочтите руководство по его использованию и рекомендации по технике безопасности. Сохраните настоящее руководство.**

Слишком сухой воздух благоприятствует развитию инфекций и заболеваний дыхательных путей, может высушивать кожу, слизистую оболочку, растения, мебель.

Ваш увлажнитель воздуха позволит эффективно диффундировать водяной пар в окружающем Вас воздухе.

Влажность выражается в форме относительной влажности (HR).

HR это процентное отношение, указывающее на количество пара, содержащегося в воздухе по отношению к максимальному количеству воды, которое может содержаться в воздухе при данной температуре.

Уровень HR измеряется с помощью гигрометра :

- HR <50% : воздух в комнате слишком сухой
- HR между 50 и 60% : воздух с хорошим уровнем влажности
- HR> 60% : воздух слишком влажный

## **ПРИНЦИП РАБОТЫ**

В Вашем приборе используются две дополнительные системы увлажнения:

- Система холодного пара: керамический диск вибрирует на ультразвуковой частоте и рассеивает мельчайшие капельки воды.
- Система тёплого пара: нагревающаяся трубка распыляет водяной пар.

Прибор позволяет автоматически увеличивать уровень влажности воздуха и точно контролирует Относительную Влажность с помощью электронного гидростата.

## **МЕСТО ИСПОЛЬЗОВАНИЯ**

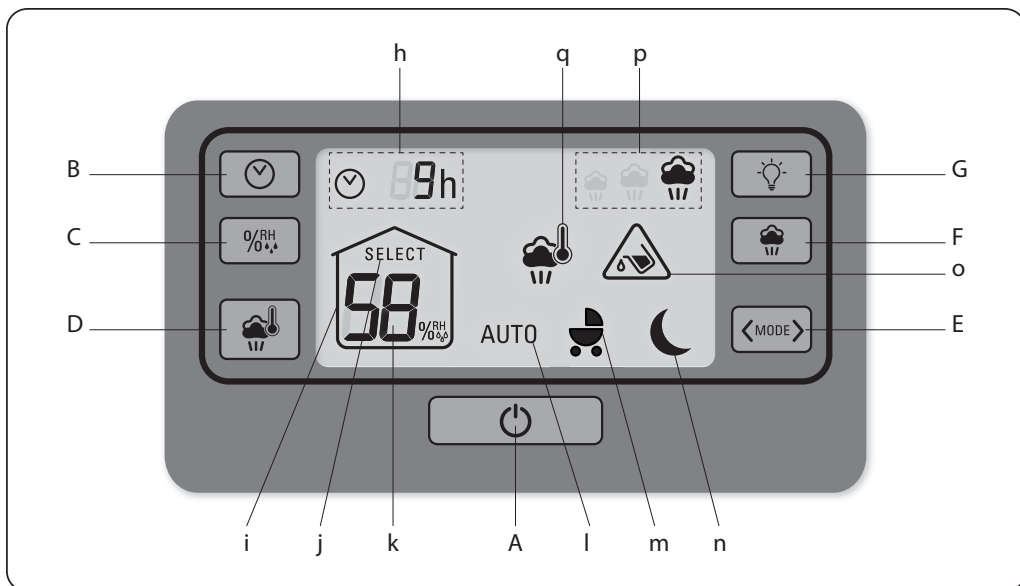
Прибор можно использовать круглый год, но особо рекомендуется использовать увлажнитель в зимнее время года.

Установите увлажнитель в помещении, воздух которой требует обработки. Прибор предназначен для помещения площадью 45м<sup>2</sup>.

## **ОПИСАНИЕ ПРИБОРА**

1. Корпус прибора
2. Резервуар для воды
3. Поворачивающийся наконечник
4. Ручка для переноски резервуара
5. Керамический диск
6. Датчик уровня воды
7. Крышка резервуара (и съёмный противо-известковый фильтр)
8. Съёмный противо-осадочный фильтр
9. Щиток
10. Выход воздуха из воздуховодки

## ОПИСАНИЕ ПАНЕЛИ УПРАВЛЕНИЯ



### ПАНЕЛЬ УПРАВЛЕНИЯ

- A. Кнопка On/Off
- B. Кнопка Таймера
- C. Кнопка выбора уровня влажности
- D. Кнопка функции «Тёплый пар»
- E. Кнопка выбора режимов «Интеллектуальные» (заданные)
- F. Кнопка выбора скоростей распыления пара
- G. Кнопка Освещение/Звук

### ДИСПЛЕЙ

- h. Таймер от 1ч до 9ч
- i. Индикатор «Дом» - относительный уровень влажности
- j. Световой индикатор SELECT - заданный уровень влажности
- k. Уровень влажности в % RH
- l. АВТОМАТИЧЕСКИЙ режим
- m. Режим BEBE
- n. Режим NUIT (НОЧЬ)
- o. Недостаточный уровень воды
- p. Скорость Распыления
- q. Тёплый пар

## ПРЕДОСТЕРЕЖЕНИЯ

### **Очень важно внимательно прочесть настоящее руководство по эксплуатации и следовать рекомендациям, приведенным ниже:**

- Для Вашей безопасности данный прибор соответствует действующим стандартам и нормативным актам (Директивам по низкому напряжению, электромагнитной совместимости...).
- Данное устройство предназначено исключительно для домашнего использования. Следовательно, оно не предназначено для промышленного применения.
- В случае возникновения повреждений, вызванных небрежным использованием прибора, гарантия на него аннулируется.
- Не включайте Ваш прибор в очень пыльном помещении или в помещении, где существует риск возникновения пожара.
- Перед каждым применением проверьте общее исправное состояние устройства, электрической вилки и провода питания.
- Никогда не помещайте посторонние предметы внутрь прибора (например : иголки...)
- Если провод питания повреждён, в целях безопасности он должен быть заменён производителем, его сервисной службой или квалифицированным специалистом.
- Устройство не предназначено для использования людьми (с том числе детьми) с ограниченными физическими и умственными способностями, а также людьми, не имеющими достаточно опыта и необходимых знаний. Указанные лица могут использовать данное устройство только под наблюдением или после получения предварительных инструкций по его эксплуатации от лиц, отвечающих за их безопасность.
- Прибором могут пользоваться дети от 8 лет, лица с ограниченными физическими, сенсорными или умственными возможностями, а также лица с недостаточным опытом и знаниями в случае, если они делают это под наблюдением лица, ответственного за их безопасность, или если они получили предварительные инструкции относительно безопасного использования прибора и если возможные риски были предупреждены. Следите за тем, чтобы дети не играли с прибором.

Чистка и уход за прибором могут осуществляться детьми только под присмотром взрослых.

- Храните прибор в местах недоступных для детей. Горячий пар может вызывать ожоги.
- Не тяните за кабель питания или за само устройство, чтобы вынуть вилку из настенной розетки.
- Полностью разматывайте кабель перед каждым использованием прибора.
- Положения относительно удаления масла и хладагента при утилизации прибора должны строго соблюдаться.
- Не используйте устройство вне помещения.


## ОЧЕНЬ ВАЖНО

- Прибор должен устанавливаться в соответствии с положениями, действующими на территории Вашей страны.
- Полностью соберите прибор, прежде чем подключать его к электрической сети.
- Никогда не используйте прибор, если он находится в наклонном или лежащем положении.
- Установите прибор на ровной устойчивой горизонтальной поверхности, не боющейся влаги. Не ставьте прибор на деревянную мебель, Hi-fi, телевизор, электрические приборы.
- Используйте в приборе только питьевую воду (холодную воду из-под крана) по возможности не содержащую извести. Рекомендуется менять воду при каждом использовании.
- Не накрывайте прибор.
- Не загораживайте воздухозаборные решётки, расположенные под прибором.
- Не используйте устройство без насадки.
- Не касайтесь прибора мокрыми руками.
- Не перемещайте прибор во включённом состоянии.
- Не добавляйте воду в распылительное сопло. Это может привести к переливанию.
- Не используйте прибор в непосредственной близости от властемиающих веществ и предметов (занавески, аэрозоли, растворители и т.п....).
- Используйте только специальные противо-известковые фильтры Rowenta.
- Выключайте прибор и отключайте его от сети, прежде чем налить в него воду, почистить его или переместить.
- Никогда не наливайте эфирное масло и другие аддитивные средства в канал распыления и/или в резервуар с водой.
- Никогда не оставляйте воду в резервуаре, если Вы не пользуетесь прибором.

- Заменяйте воду в резервуаре при каждом использовании прибора.
- Помните о том, что высокий уровень влажности может приводить к росту биологических организмов в окружающей среде
- Не допускайте, чтобы поверхность вокруг прибора становилась влажной и мокрой. Если это произошло, уменьшите скорость увлажнения или отключите прибор.
- Не допускайте увлажнения или намокания абсорбирующих материалов, таких как мебельный плюш, занавески, ковры, скатерти ...
- В случае Вашего длительного отсутствия: очень важно выключить прибор, отключить его от сети, опорожнить резервуар для воды и отсек распыления, почистить прибор и дать ему высохнуть
- Чистите прибор до и после хранения.
- Нужно чистить водный резервуар каждые два дня (см. параграф ОБСЛУЖИВАНИЕ)
- ВНИМАНИЕ: микроорганизмы могут размножаться в водном резервуаре и распыляться в воздух, если его не чистить достаточно часто и тщательно (см. параграф ОБСЛУЖИВАНИЕ).

## ВКЛЮЧЕНИЕ ПРИБОРА

**Перед первым использованием убедитесь в том, что напряжение в Вашей сети соответствует напряжению, указанному на Вашем приборе.**

Ваш прибор может быть подключён к розетке с заземлением или без него. Этот прибор относится к классу II (двойная электрическая изоляция ).

**Перед включением прибора убедитесь в том, что:**

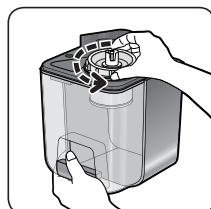
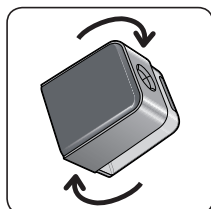
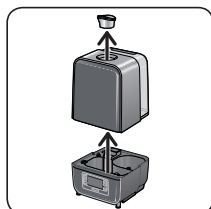
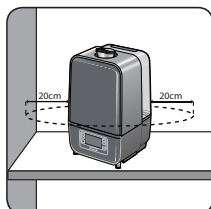
- соблюдены правила установки прибора, описанные в настоящем руководстве,
- прибор установлен на ровной устойчивой горизонтальной поверхности, не боящейся влаги, и отодвинут от всех предметов на 20 см
- аспирационные решётки, расположенные под прибором ничем не задвинуты.

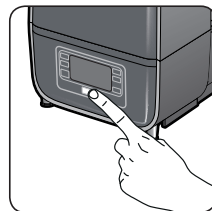
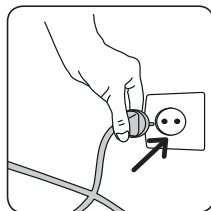
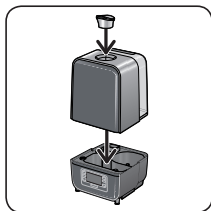
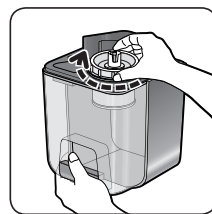
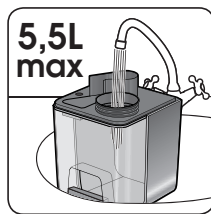
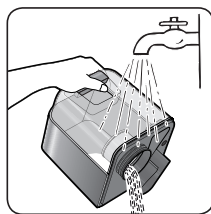
**Ввод в эксплуатацию:**

1. Поднимите резервуар для воды, снимите поворачивающийся наконечник (3) и открутите крышку с противо-известковым фильтром (7).
2. почистите резервуар (смотрите раздел ЧИСТКА) и наполните его холодной водой (минимум 2 литра / максимум 5,5 литра).

**ПРИЕЧАНИЕ: Мы рекомендуем Вам использовать неизвестковую воду для недопущения появления белой пыли: используйте питьевую водопроводную воду, воду из бутылок, дистиллированную или кипячённую воду. При этом следите за тем, чтобы резервуар всегда был наполнен холодной водой.**

3. Закрутите крышку и проверьте нет ли утечки воды.
4. Убедитесь в том, что база прибора чистая и на ней нет посторонних предметов.
5. Убедитесь в том, что датчик уровня воды свободно плавает.
6. Установите резервуар на базу.
7. Поверните наконечник таким образом, чтобы струя пара не была направлена на препятствие, что может нарушить распределение влажности.
8. **Подождите десять минут**, чтобы дать возможность воде пройти через противо-известковый фильтр и заполнить отсек распыления.
9. Подключите прибор к сети
10. Включите прибор.





## ФУНКЦИОНИРОВАНИЕ

В настоящем приборе возможны 2 режима работы (РУЧНОЙ или АВТОМАТИЗИРОВАННЫЙ), а также разные дополнительные функции.

- **«ON/STAND-BY»:** Включение / Режим ожидания (Выключение); Кнопка А.  
Нажмите на кнопку (А), чтобы включить прибор или перевести его в режим ожидания.

### ФУНКЦИОНИРОВАНИЕ В РУЧНОМ РЕЖИМЕ:

#### Регулирование уровня влажности и скорости распыления

- **Уровень влажности:** Регулирование заданного уровня влажности; Кнопка С

Выберите желаемый уровень влажности, нажимая несколько раз на кнопку С.

Когда появляется SELECT высвечиваемый уровень влажности является заданным значением, которое Вы установили : между 40% и 75% RH или « Со » для длительной работы (система предохранительной остановки предусмотрена для того случая, когда уровень влажности превышает 90% HR).

Когда высвечивается « MAISON » (ДОМ) без SELECT, отображаемое значение относительной влажности является значением влажности воздуха на уровне устройства.

ПРИМЕЧАНИЕ: Эта настройка не используется в режимах « Интеллектуальные ».

**ПРЕДУПРЕЖДЕНИЕ :** В режиме непрерывной работы слишком высокий уровень влажности в помещении может привести к сокращению полезных свойств окружающего воздуха и повреждению некоторых предметов. Рекомендуемый оптимальный уровень влажности между 50 и 60% HR.

- **Скорость распыления:** Регулирование скорости распыления; Кнопка F.

Выберите желаемую скорость распыления, нажав несколько раз на кнопку F. В приборе есть три возможных скорости распыления.

ПРИМЕЧАНИЕ: Эта настройка не используется в режимах « Интеллектуальные ».

### ФУНКЦИОНИРОВАНИЕ В АВТОМАТИЗИРОВАННОМ РЕЖИМЕ:

#### Использование 3 заданных режимов функционирования

- **РЕЖИМЫ ИНТЕЛЛЕКТУАЛЬНЫЕ:** Выбор заданных режимов функционирования; Кнопка E.

Выберите один из трёх заданных режимов, несколько раз нажав на кнопку E.

**Режим АВТО:** Автоматическая работа прибора для достижения заданного уровня увлажнения 55% HR; прибор автоматически настроит скорость распыления в зависимости от уровня влажности комнаты.

**Режим Ребёнок:** Автоматическая работа прибора для достижения заданного уровня увлажнения 50% HR; прибор автоматически настроит скорость распыления в зависимости от уровня влажности в комнате.

После 7 часов непрерывной работы прибор автоматически отключится.

ПРИМЕЧАНИЕ: Освещение и звуковые сигналы не работают в этом режиме.

**Режим Ночь:** Автоматическая работа прибора для достижения уровня заданной влажности 50% HR; прибор постепенно сократит скорость распыления. После 8 часов работы прибор автоматически отключится.

ПРИМЕЧАНИЕ: Освещение и звуковые сигналы не работают в этом режиме.

## ДОПОЛНИТЕЛЬНЫЕ ФУНКЦИИ:

### • Таймер: Программирование автоматической остановки прибора; Кнопка В.

Выберите количество часов заданной работы (от 1 до 9 часов) до автоматической остановки прибора, нажав несколько раз на кнопку В.

ПРИМЕЧАНИЕ: Эта настройка не используется в режимах «Интеллектуальные».

### • Тёплый пар: Использование функции тёплый пар; Кнопка D.

Нажмите на кнопку (D) чтобы включить или отменить функцию «тёплый пар».

Эта дополнительная функция к другим режимам работы позволит Вам увеличить интенсивность увлажнения на 20%. Эта функция позволит также частично уничтожить бактерии, способные развиваться в воде\*.

### • «Освещение&Звук»: Включение/Выключение&Звук; Кнопка G.

Нажмите на кнопку (G) чтобы включить или отменить функцию.

Эта функция позволит отключить освещение LCD экрана и звуковые сигналы, а также осветить резервуар для воды.

## УХОД

**ВНИМАНИЕ:** для данного типа прибора необходим регулярный и тщательный уход. Полностью чистите прибор каждые 2 дня. Перед любой операцией по чистке прибора выключите прибор и отключите его от сети.

Регулярно чистите резервуар для воды, зону распыления (вокруг керамического диска) и аспирационные решётки, расположенные под прибором.

Не пользуйтесь моющими и чистящими средствами при чистке прибора.

Никогда не опускайте базу прибора, питающий провод и вилку в воду или другую жидкость.

Регулярная чистка керамического диска препятствует появлению известкового налёта. не пользуйтесь жёсткими и абразивными принадлежностями, чтобы не повредить керамический диск.

### • Чистка резервуара:

1- Выньте противо-известковый фильтр и промойте его только проточной водой.

2- Помойте крышку и резервуар для воды мыльной водой, сполосните и вытрите с помощью мягкой сухой тряпочки.

3- Чтобы помыть внутреннюю часть резервуара, наполните его небольшим количеством воды и энергично встряхните его несколько раз. Опорожните резервуар и протрите его сухой мягкой тряпочкой.

### • Чистка зоны распыления:

1- Выньте резервуар.

2- Наполните зону распыления смесью из одной части воды и одной части белого уксуса (4% уксусная кислота).

3- Оставьте эту смесь зоне распыления минимум на 4 часа.

4- Опорожните её и удалите известковый налёт с помощью мягкой влажной тряпочки.

5- Сполосните зону распыления проточной водой (Внимание: убедитесь в том, что вода не проникает в воздухоудное отверстие (11)).

\*Полностью уничтожает кишечную палочку и бактерии стафилококка золотистого, являющиеся самыми распространенными среди известных бактерий - в нормальных условиях применения - исследования проводились независимой лабораторией.



**ВАЖНО : Никогда не используйте абразивные средства, способные повредить внешний вид Вашего прибора. Вы можете чистить прибор с помощью влажной тряпочки.**

**• Противо-известковый фильтр:**

Как только появится неприятный запах или белая пыль, замените противо-известковый фильтр.

## ХРАНЕНИЕ

Если Вы не пользуетесь прибором, поставьте его в сухое место.

не забудьте опорожнить резервуар для воды и высушить его прежде чем ставить прибор куда-либо.

## В СЛУЧАЕ ВОЗНИКНОВЕНИЯ НЕИСПРАВНОСТЕЙ

Никогда не разбирайте прибор самостоятельно. Плохо отремонтированный прибор может представлять опасность для пользователя.

Прежде чем обратиться в центр сервисного обслуживания, убедитесь в том, что прибор стоит в нормальном рабочем положении, и что решётки входа и выхода воздуха свободны.

Тип неисправности	Что необходимо проверить
Прибор не работает при включении	Индикатор недостаточного уровня воды мигает. Положение прибора (наклонённое). Расположение резервуара. Подключение прибора к сети Необходимый уровень воды в отсеке распыления ещё не достигнут (подождите несколько минут).
Интенсивность увлажнения слишком слабая.	Закрыты ли окна и двери. Скорость распыления слишком маленькая Свободны ли решётка всасывания и насадка.
Уровень влажности воздуха слишком высокий	Установленный уровень увлажнения
Конденсат в помещении	Температура в помещении слишком низкая.
Прибор слишком шумный	Установлен ли прибор на ровной стойкой поверхности
Прибор отключается	Запрограммированный период работы прибора истёк. Индикатор Уровня воды мигает. Установленный уровень увлажнения

## ДАВЬТЕ ВМЕСТЕ УЧАСТВОВАТЬ В ДЕЛЕ ЗАЩИТЫ ОКРУЖАЮЩЕЙ СРЕДЫ!



- ① Ваш прибор содержит целый ряд ценных деталей, которые могут быть повторно использованы.
- ➡ Отнесите прибор в пункт сбора техники, вышедшей из употребления или, за неимением такового, в уполномоченный сервисный центр для соответствующей утилизации прибора.