



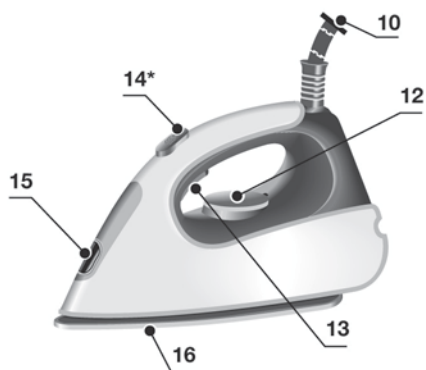
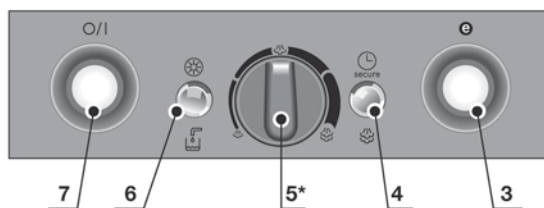
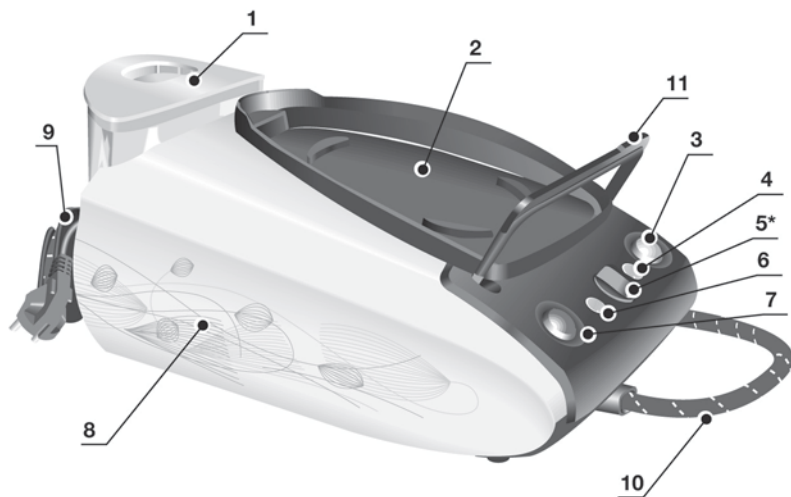
BOSCH

Sensixx DS37

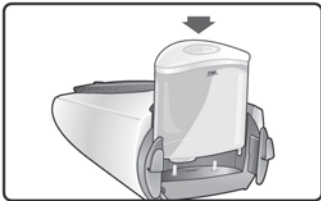
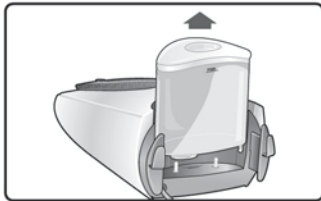
de Gebrauchsanleitung
en Operating instructions
fr Notice d'utilisation
it Istruzioni per l'uso
nl Gebruiksaanwijzing
da Brugsanvisning
no Bruksanvisning

sv Bruksanvisning
fi Käyttöohjeet
es Instrucciones de uso
pt Instruções de serviço
el Οδηγος χρήσεως
tr Kullanma talimatı
pl Instrukcja obsługi

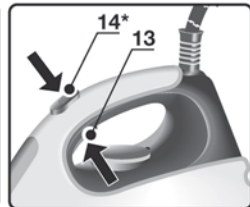
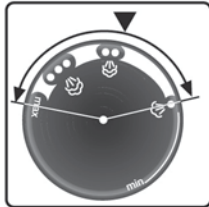
hu Használati utasítások
uk Інструкція з
використання
ru Инструкции
по эксплуатации
ro Instrucțiuni de folosire
ar إرشادات التشغيل



1 

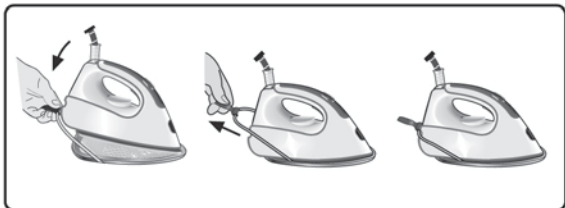
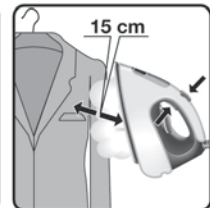


2 

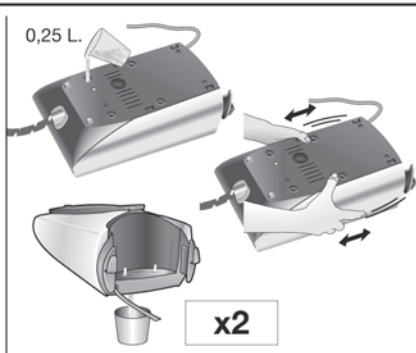
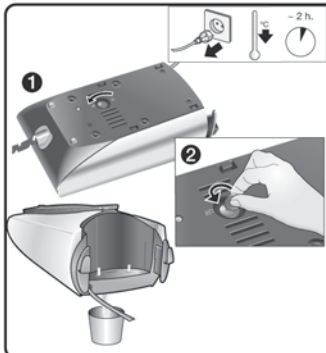


3 

4 



5 **Calc'n'Clean**



Index

DEUTSCH	6
ENGLISH	14
FRANÇAISE	22
ITALIANO	30
NEDERLANDS	38
DANSK	46
NORSK	54
SVENSKA	62
SUOMI	70
ESPAÑOL	78
PORTUGUÊS	86
ΕΛΛΗΝΙΚΑ	94
TÜRK	102
POLSKI	110
MAGYAR	118
УКРАЇНСЬКА	126
РУССКИЙ	134
ROMÂN	142
العربية	157

DEUTSCH
ESPAÑOL

ENGLISH
PORTUGUÊS

FRANÇAISE
ΕΛΛΗΝΙΚΑ

ITALIANO
TÜRK

NEDERLANDS
POLSKI

DANSK
MAGYAR

NORSK
УКРАЇНСЬКА

SVENSKA
РУССКИЙ

SUOMI
ROMÂN

العربية

Спасибо за покупку паровой станции Sensixx DS37, новой профессиональной системы парового глажения от Bosch.

Внимательно прочтите настоящую инструкцию по эксплуатации и сохраняйте ее до конца срока службы прибора.

Введение

Пожалуйста, прочтите эти инструкции по эксплуатации. В них содержится ценная информация об уникальных особенностях этой системы и некоторые подсказки для облегчения процесса глажения. Надеемся, что Вам понравится гладить с помощью этой паровой станции.


Важно

Откройте первую страницу буклета, что поможет Вам понять, как работает прибор. Этот прибор соответствует международным нормам безопасности.

Данный электроприбор предназначен для использования только в домашних условиях, поэтому не допускается его промышленное применение.

Этот прибор должен использоваться только в целях, в которых он был разработан, иными словами, только как утюг. Любая другая форма использования прибора будет считаться неправильной и, следовательно, опасной. Производитель не будет нести ответственность за любой ущерб, вызванный неправильным или ненадлежащим использованием прибора.

Общие инструкции по безопасности

- Не оставляйте утюг без присмотра, пока он включен в сеть.
- Перед тем, как наполнить прибор водой или вылить остатки воды после его использования, вытащите штепсельную вилку из розетки.
- Прибор должен использоваться и помещаться на устойчивой поверхности.
- При помещении прибора на его подставку убедитесь, что поверхность, на которой находится подставка, устойчива.
- Не пользуйтесь утюгом, если он упал, если на нем видны явные следы повреждения или если он пропускает воду. Перед возобновлением использования прибора его необходимо будет проверить в авторизованном центре технического обслуживания.
- Шнур питания этого прибора не должен заменяться пользователем. Если шнур питания поврежден или нуждается в замене, это должно делаться только в авторизованном центре технического обслуживания.
- Данный прибор может использоваться детьми старше 8 лет и лицами с ограниченными физическими, сенсорными и умственными способностями либо лицами, не имеющими соответствующего опыта и знаний, при условии получения ими предварительного инструктажа о безопасной эксплуатации прибора и понимания связанной с его использованием опасности или под присмотром ответственных лиц. Не разрешайте детям играть с электроприбором. Не допускается проведение очистки и операций по уходу за прибором детьми без присмотра взрослых.
- Утюг и шнур должны находиться в местах, недоступных для детей младше 8 лет, когда прибор включен в розетку или остывает после использования.
-  **ОСТОРОЖНО.** Горячая поверхность. В процессе использования поверхность может нагреваться.

- Перед включением прибора в сеть убедитесь, что напряжение в сети соответствует значению, указанному на табличке техническими характеристиками прибора.
- Этот прибор должен включаться в заземленную розетку. При использовании удлинителя убедитесь, что он снабжен bipolarной розеткой 16 А с заземлением.
- Если плавкий предохранитель, которым снабжен прибор, перегорит, прибор будет отключен. Для восстановления нормальной работы прибор нужно будет доставить в авторизованный центр технического обслуживания.
- Во избежание временного падения напряжения или мерцания осветительных приборов при неблагоприятных условиях работы сети, рекомендуется подключать утюг к электросети с максимальным сопротивлением 0,27 Ω. При необходимости пользователь может получить информацию о сопротивлении в точке соединения, обратившись в энергоснабжающую компанию.
- Прибор никогда не должен помещаться под водопроточный кран для его наполнения водой.
- При подозрении на неисправность сразу отключите прибор от сети. Также всегда отключайте его от сети после каждого использования.
- Вилка прибора не должна выдергиваться из розетки рывком шнура питания.
- Никогда не погружайте утюг или паровой резервуар в воду или любую иную жидкость.
- Не оставляйте прибор под воздействием погодных условий (дождя, солнечных лучей, мороза и т. д.).

Важно

- Этот прибор во время работы нагревается до высокой температуры и генерирует пар, что может вызвать ожоги при неправильной эксплуатации прибора.
- В процессе использования паровой шланг, паровая станция, металлическая пластина в основании съемной подставки для утюга (2) и в особенности сам утюг могут нагреваться. Это нормально.
- Никогда не направляйте пар на людей или животных.
- Следите, чтобы шнур не соприкасался с подошвой еще горячего утюга.
- Имейте в виду, что после отпускания кнопки выпуска пара система может продолжать подачу пара в течение нескольких секунд. Это нормально.

Описание

1. Емкость для воды
2. Съемная подставка для утюга
3. «Энергосберегающая» кнопка (зеленая)*
4. Световой индикатор готовности пара / Автоматическое отключение*
5. Регулятор пара*
6. Световой индикатор отсутствия воды / Автоматический сигнал о необходимости очистки*
7. Светящийся главный выключатель питания (красный)
8. Корпус с внутренним парогенератором
9. Шнур питания с устройством для хранения шнура
10. Паровой шланг
11. Система фиксации утюга
12. Регулятор температуры
13. Кнопка выпуска из подошвы
14. Кнопка выпуска из подошвы «PulseSteam»*
15. Сигнальная лампочка утюга
16. Подошва
17. Защитная текстильная подошва*
* в зависимости от модели

1 Подготовка



1. Удалите все этикетки или защитное покрытие с подошвы утюга.
2. Поместите прибор горизонтально на твердую устойчивую поверхность. Можно снять подставку для утюга с прибора и поместить утюг на подставку на другой твердой устойчивой горизонтальной поверхности.
3. Наполните емкость для воды, не превышая отметку максимального уровня заполнения.
4. Полностью размотайте шнур питания и включите его в заземленную розетку.
5. Установите главный выключатель питания (7) в положение «ВКЛ.» (загорится подсветка).
6. Через несколько минут засветится световой индикатор готовности пара (4), сигнализируя о готовности прибора к работе. При первом нагревании и после проведения процедуры удаления накипи (Calc'n'Clean) требуется больше времени для перехода парогенератора в состояние готовности пара. Когда в процессе регулярного использования в парогенераторе присутствует вода, время нагревания для достижения рабочей температуры сокращается.
7. Этот прибор снабжен встроенным сенсором уровня воды. Когда резервуар для воды опустеет, загорится индикатор отсутствия воды (6).

Важно:

- Возможно использование водопроводной воды.

Для долговечного использования функции пара, смешивайте водопроводную воду с дистиллированной в соотношении 1:1. Если в Вашей местности водопроводная вода очень жесткая, смешивайте ее с дистиллированной водой в соотношении 1:2.

Вы можете узнать о жесткости Вашей водопроводной воды у ответственной за водоснабжение организации.

- В резервуар для воды можно доливать воду в любой момент во время работы прибора.
- Во избежание повреждения и/или загрязнения ёмкость для воды и парогенератора, не используйте ароматизированную воду, уксус, крахмал, средства для удаления накипи и любые другие химические средства

Любое повреждение, вызванное использованием указанных выше средств, приводит к прекращению действия гарантии.

- Данный утюг не должен стоять вертикально. Всегда ставьте его горизонтально на подставку для утюга (2).
- Подставка для утюга может помещаться в специально подготовленную нишу на приборе или в любое подходящее место рядом с зоной глажения.

Никогда не оставляйте утюг на приборе без подставки для утюга!

- Во время первого использования утюга могут появляться некоторые запахи и пар, а также белые частицы на подошве утюга. Это нормально и прекратится через несколько минут.
- Во время нажатия кнопки выпуска пара резервуар для воды может издавать звук работающего насоса. Это нормально и указывает, что вода закачивается в парогенератор.

- Советы: Отсортируйте предметы одежды по символам инструкций для глажения на их ярлыках, всегда начиная с одежды и белья, которые нужно гладить при самых низких температурах.
- При сомнениях в точности определения материала, из которого сделан предмет одежды, начинайте гладить при низкой температуре и решайте, какая температура правильна, путем глажения небольшого участка, который обычно не виден, если надеть этот предмет одежды.

2 Глажение с паром



Регулятор пара используется для регулировки количества пара, генерируемого во время глажения.

- Поверните регулятор температуры (12) на нужную отметку.
- С помощью регулятора пара (5*) (в зависимости от модели) задайте необходимый вам выход пара. При обычном использовании выберите одну из следующих рекомендуемых настроек:

Температура	Уровень подачи пара
•	
••	
•••	

- Нажмите кнопку выпуска пара для подачи пара. **Внимание!**

Глажение в низкотемпературном режиме «*»

- Если на утюге имеется регулятор пара (5*), установите регулятор пара на самую нижнюю отметку «».
- Если на утюге нет регулятора пара, при глажении в низкотемпературном режиме нажимайте кнопку выпуска пара всего на несколько секунд.

В любом случае, если с подошвы утюга будет просачиваться вода, установите регулятор температуры (12) на более высокую отметку **(если данное изделие можно гладить в таком режиме)**.

- Каждый раз в начале использования утюга вместе с паром могут выходить капли воды. Поэтому рекомендуется сначала провести утюгом по гладильной доске или куску ненужной ткани.

Совет: для получения оптимального результата перед окончанием глажения отключите пар и несколько раз проведите по ткани утюгом без увлажнения, чтобы хорошо высушить ее.

Установка температуры



- Посмотрите на ярлык с инструкциями для глажения на предмете одежды для определения правильной температуры глажения.
- Поверните регулятор температуры (12) на нужную отметку:

•	Синтетика
••	Шелк и шерсть
•••	Хлопок и лен

- Индикатор (15) будет гореть, пока нагревается утюг, и погаснет, как только утюг достигнет выбранной температуры.



Функция PulseSteam



(В некоторых моделях)

Данный прибор снабжен специальной функцией для разглаживания замятых складок.

Функция PulseSteam помогает быстрее смягчать плохо поддающуюся разглаживанию ткань (например, джинсовую или льняную).

При нажатии на кнопку выпуска пара из подошвы парогенератор подает три мощных паровых удара, чтобы обеспечить глубокое проникновение пара в ткань.

1. Установите регулятор температуры (12) в положение “***”.
2. Коротко нажмите на кнопку выпуска пара из подошвы (14*), находящуюся в верхней части ручки.

или (в зависимости от модели)

Дважды быстро нажмите на кнопку выпуска пара из подошвы (13), расположенную в нижней части ручки

Примечания:

- Действие парового удара можно остановить коротким повторным нажатием кнопки выпуска пара из подошвы.
- При первом использовании функции PulseSteam может появиться несколько капель воды. Капли воды исчезнут после того, как вы проработаете с этой функцией некоторое время.

Глажение без пара



Начинайте гладить, не нажимая кнопку выпуска пара.

3 Вертикальный пар



Данную функцию можно использовать для удаления складок с висящей одежды, штор и т. д. **Внимание!**

- **Никогда не используйте струю пара для обработки одежды, надетой на людей.**
 - **Никогда не направляйте пар на людей и животных.**
1. Установите температурный режим “***”.
 2. Держите утюг в вертикальном положении на расстоянии 15 см от одежды, которая обрабатывается паром.
 3. Можно обрабатывать паром шторы и висящую одежду (пиджаки, платья, пальто и т. д.) расположив утюг вертикально и нажав на кнопку выпуска пара из подошвы (13-14*).

Функция Intelligent steam

(В некоторых моделях)

Данная система имеет «умный» механизм контроля пара, который после отпускания кнопки выпуска пара из подошвы (13-14*), подает небольшое дополнительное количество пара.

Дополнительную подачу пара можно в любой момент остановить коротким нажатием на кнопку выпуска пара из подошвы.

«Энергосберегающая» кнопка «есо»



(В некоторых моделях)

Нажатие «энергосберегающей» кнопки (3*) позволяет экономить до 25 % энергии и до 40 % воды (*), получая отличные результаты глажения большинства текстильных изделий.

Рекомендуется использовать обычный режим расхода энергии только для глажения толстой и сильно измятой ткани.

(* По сравнению с установленным максимальным значением.

Примечание: при работе с функцией «Энергосбережение» регулировка пара и температуры может использоваться в соответствии с рекомендациями.

Автоматическое отключение



(В некоторых моделях)

Если в процессе глажения кнопка выпуска пара из подошвы (13-14*) на ручке утюга не нажимается в течение определенного времени (8 минут), паровая станция автоматически отключается.

После автоматического отключения световой индикатор «Автоматическое отключение» (4) замигает.

Чтобы снова включить паровую станцию, снова нажмите кнопку выпуска пара из подошвы.



(В некоторых моделях)

Эта подошва используется (17*) для глаженья с паром деликатных вещей при максимальной температуре, не повреждая их. Использование защитной текстильной подошвы также исключает необходимость использовать тряпку для предотвращения блеска на темных тканях. Мы рекомендуем вам перед началом глаженья попробовать гладить на небольшом участке на внутренней стороне вещи, и понаблюдать результаты.

Чтобы установить защитную подошву, поместите острый кончик утюга в конец защитной подошвы и потяните за эластичную ленту вдоль нижней задней части утюга до тех пор, пока она не будет одета. Чтобы снять защитную подошву, потяните за эластичную ленту, чтобы отделить подошву от утюга.

Защитную текстильную подошву можно приобрести в службе постпродаж или в специализированных магазинах.

Код аксессуара	Название аксессуара
571510	TDZ2045

5 Calc'n'Clean

Чистка бака парогенератора

Чтобы продлить срок эксплуатации парогенератора и избежать накопления в нем накипи, после определенного времени (ориентировочно после 50 часов) использования парогенератор необходимо промыть водой. Если в вашем регионе жесткая вода, промывать парогенератор нужно чаще.

Не используйте для промывания парогенератора средства для удаления накипи, потому что они могут его повредить.

1. Прибор обязательно должен быть отключен в течение более 2 часов, он должен быть холодным, а его емкость для воды (1) пустой.
2. Поставьте прибор на краю раковины.
3. Откройте пластмассовую крышку, расположенную в нижней части прибора, повернув её в положение .
4. С помощью монеты выверните пробку в отверстии стока.
5. Переверните парогенератор и с помощью стакана залейте в бак, находящийся в корпусе паровой станции, 1/4 л воды.
6. В течение нескольких минут встряхните корпус паровой станции и полностью вылейте

содержимое бака в раковину или в ведро. Для получения наилучших результатов мы рекомендуем проводить эту операцию дважды. Важно: прежде чем снова закрыть бак парогенератора, убедитесь в том, что в нем не осталось воды.

7. Поместите дренажную пробку на место и закрутите ее, используя монету.
8. Установите и закройте пластмассовую крышку, повернув её в положение .

Автоматический сигнал о необходимости очистки

(В некоторых моделях)

Если световой индикатор (6) мигает, парогенератор следует ополоснуть.

Чтобы перезапустить счетчик времени до следующей очистки Calc'n'Clean, два раза подряд выключите паровую станцию по меньшей мере на 30 секунд

(вкл. → 30 сек. выкл. → вкл. → 30 сек. выкл. → вкл.)

Ополаскивание камеры парообразования утюга

Осторожно! Существует опасность ожогов!

Данная процедура помогает удалить частицы накипи из камеры парообразования.

Данная процедура очистки может выполняться время от времени (приблизительно раз в год), когда после длительного использования с очень жесткой водой из подошвы утюга начинают сыпаться частицы накипи.

1. Убедитесь, что утюг остыл.
2. Установите регулятор температуры (12) утюга в положение min.
3. Наполните емкость для воды водой из крана.
4. Включите утюг в розетку и установите главный выключатель (7) в положение "I", (загорится подсветка).
5. Подождите, пока загорится световой индикатор готовности пара (4).
6. Если паровая станция снабжена парорегулятором (5*), установите его в положение максимальной подачи пара.
7. Поднимите утюг над раковиной или над емкостью, подходящей для сбора выливающейся воды.
8. Нажмите на кнопку выпуска пара из подошвы (13) и осторожно потрясите утюг. Из подошвы польётся кипяток и начнёт выходить пар, удаляя имеющиеся частички накипи и отложений. Это может занять около 5 минут.

- Установите регулятор температуры (12) утюга в положение «тах», не нажимая кнопку выпуска пара из подошвы (13-14*). Вода в камере парообразования начнет испаряться. Подождите, пока не испарится вся вода, находящаяся в камере.
- Чтобы очистить подошву, сразу же протрите все остатки загрязнений о сухую хлопчатобумажную салфетку, не дожидаясь остывания утюга.

Чистка и уход



⚠ Внимание! Существует опасность ожогов!

Перед проведением любых действий по чистке и уходу за электроприбором, следует обязательно отключить его от электросети.

- После глаженуходя выключите прибор из сети и дождитесь остывания подошвы утюга, прежде чем чистить прибор.
- Протрите корпус паровой станции, ручку и корпус утюга влажной тканью.
- Если на подошве утюга осталась грязь или накипь, очистите ее влажной хлопчатобумажной тканью.
- Если синтетическая ткань расплавилась под воздействием слишком высокой температуры подошвы утюга (16), отключите подачу пара и сразу же очистите налипший материал с помощью сухой хлопчатобумажной ткани, сложенной в несколько слоев.
- Никогда не пользуйтесь абразивными средствами или растворителями. Для сохранения гладкости подошвы утюга (16) следует избегать ее резкого контакта с металлическими предметами. Ни в коем случае не используйте для очистки подошвы утюга жесткие губки для мытья посуды и химические вещества.

7 Хранение прибора



- Установите главный выключатель питания в положение «0» (красный индикатор погаснет) и отключите шнур питания от электросети.
- Перед уборкой прибора на хранение дождитесь его остывания.
- Установите утюг на подставку (2) подошвой вниз и зафиксируйте его, поместив нос утюга в передний паз и прижав рычаг системы фиксации (11) к нижней части утюга.
- Слейте воду из резервуара для воды, сложите шнур питания в отделение для хранения и зафиксируйте паровой шланг в

предусмотренном креплении. Не сматывайте шнуры слишком туго.

- При перемещении паровой станции удерживайте утюг за ручку, как показано на рисунке 7.

8 Утилизация отходов

Упаковка наших товаров оптимально продумана. Она в основном состоит из материалов, подлежащих повторной переработке, которые можно сдать в местную службу сбора отходов. Информацию о том, как поступить с отработавшим электроприбором, Вы можете получить в местных органах администрации.



Данный прибор имеет отметку в соответствии европейским нормам 2002/96/EG утилизации электрических и электронных приборов.

Тази директива регламентира валидните в рамките на ЕС правила за приемане и използване на стари уреди.

9 Советы по экономии электроэнергии



Больше всего энергии расходуется на выработку пара. Чтобы сократить потребление энергии, придерживайтесь следующих рекомендаций:

- Начинайте глажение с белья, которое требует минимального температурного режима глажения.
Рекомендуемую температуру глажения можно посмотреть на ярлыке изделия.
- Регулируйте выход пара в зависимости от выбранного температурного режима глажения, следуя инструкциям данного руководства.
- Старайтесь гладить слегка влажные изделия, поставив парорегулятор на меньшую отметку. При этом пар будет образовываться в самой ткани, а не в утюге. Если вы сушите белье в сушильной машине, используйте программу "под утюг".
- Если белье достаточно влажное, отключите парорегулятор совсем.

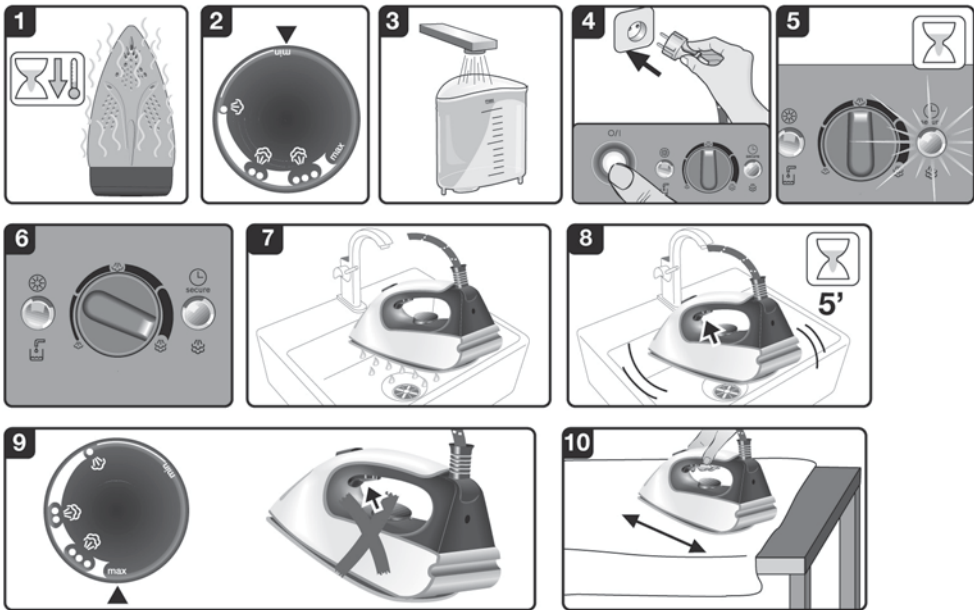
10 Устранение неполадок

Проблема	Возможные причины	Способ устранения
Мигает световой индикатор (6).	<ul style="list-style-type: none"> • Следует ополоснуть парогенератор. 	<ul style="list-style-type: none"> • Ополосните парогенератор в соответствии с инструкциями по очистке, приведенными в данном руководстве.
Парогенератор не включается.	<ul style="list-style-type: none"> • Возникла проблема с электрическим соединением. • Главный выключатель питания не включен. 	<ul style="list-style-type: none"> • Проверьте шнур питания (9), штепсельную вилку и розетку. • Установите главный выключатель питания (7) в положение «I».
Утюг не нагревается.	<ul style="list-style-type: none"> • Главный выключатель питания не включен. • Выбран низкий температурный режим. 	<ul style="list-style-type: none"> • Установите главный выключатель питания (7) в положение «I». • Установите нужный температурный режим.
При включении из утюга выходит дым.	<ul style="list-style-type: none"> • При первом использовании: на заводе на некоторые детали прибора наносится немного смазки, которая при первом нагреве утюга может выделять небольшое количество дыма. • При последующем использовании: возможно, подошва утюга загрязнена. 	<ul style="list-style-type: none"> • Это совершенно нормальное явление, через несколько минут оно прекратится. • Очистите подошву утюга в соответствии с инструкциями по очистке, приведенными в данном руководстве.
Через отверстия в подошве утюга протекает вода.	<ul style="list-style-type: none"> • Используется система подачи пара, когда утюг еще не прогрелся до нужной температуры. • В трубках образовывается водный конденсат, поскольку подача пара используется впервые или после продолжительного перерыва. 	<ul style="list-style-type: none"> • Во время глажения при низкой температуре уменьшите подачу пара. • Отведите утюг от зоны глажения и нажмите кнопку выпуска пара из подошвы несколько раз, пока не образуется пар.
Из подошвы утюга выходит грязь.	<ul style="list-style-type: none"> • В емкости для пара образовалась накипь или минеральные отложения. • Были использованы химические средства или какие-то добавки. 	<ul style="list-style-type: none"> • Используйте воду из крана, смешанную на 50 % с дистиллированной или деминерализованной водой. Чтобы обеспечить длительную и эффективную работу системы подачи пара, смешивайте воду из крана с дистиллированной водой в соотношении 1:1. Если вода из крана в вашем районе очень жесткая, смешивайте ее с дистиллированной водой в соотношении 1:2. • Очистите подошву утюга влажной тканью. • Никогда не добавляйте в воду посторонние вещества.
Утюг не вырабатывает пар.	<ul style="list-style-type: none"> • Парогенератор не включен или емкость для воды пуста. • Резервуар для воды неправильно установлен на парогенераторе. • Регулятор пара установлен на минимальное значение. 	<ul style="list-style-type: none"> • Установите главный выключатель питания (7) в положение «I» и (или) наполните емкость для воды. • Правильно установите резервуар для воды на парогенератор (до щелчка). • Увеличьте подачу пара.

Проблема	Возможные причины	Способ устранения
В процессе глажения одежда темнеет и (или) прилипает к подошве утюга.	<ul style="list-style-type: none"> Выбранная температура слишком высока, что привело к повреждению одежды. 	<ul style="list-style-type: none"> Выберите температуру, которая подходит для глажения материала данного типа, и очистите подошву утюга влажной тканью.
Подошва утюга становится коричневой.	<ul style="list-style-type: none"> Это нормальное следствие использования утюга. 	<ul style="list-style-type: none"> Очистите подошву утюга влажной тканью.
Из прибора доносится звук работы насоса.	<ul style="list-style-type: none"> Вода накачивается в емкость для пара. Резервуар для воды неправильно установлен на парогенераторе. Звук не пропадает. 	<ul style="list-style-type: none"> Это нормально. Правильно установите резервуар для воды на парогенератор (до щелчка). Если звук не пропадает, не используйте парогенератор, а обратитесь в авторизованный сервисный центр.
В ходе глажения падает давление.	<ul style="list-style-type: none"> Кнопка выпуска пара из подошвы была нажата в течение длительного времени. 	<ul style="list-style-type: none"> Используйте кнопку выпуска пара из подошвы через некоторые интервалы времени. Это улучшит результаты глажения, поскольку ткань останется сухой и будет лучше держать форму.
Во время глажения на одежде появляются мокрые пятна.	<ul style="list-style-type: none"> Это может быть вызвано тем, что пар конденсируется на гладильной доске. 	<ul style="list-style-type: none"> Протрите тканевое покрытие гладильной доски и прогладьте пятна без использования пара, чтобы высушить их.
При использовании функции PulseSteam на одежде появляются мокрые пятна.	<ul style="list-style-type: none"> Мокрые пятна появляются в результате конденсации пара в шланге при охлаждении после использования утюга. 	<ul style="list-style-type: none"> Капли воды перестанут появляться на подошве утюга через некоторое время после начала использования функции PulseSteam.
При эксплуатации шланг нагревается.	<ul style="list-style-type: none"> Это нормально. Это происходит из-за того, что при глажении с паром пар проходит через шланг. 	<ul style="list-style-type: none"> Переместите шланг на противоположную сторону, чтобы не прикасаться к нему во время глажения.
Из парогенератора вытекает вода.	<ul style="list-style-type: none"> Неплотно установлена дренажная пробка на дне прибора 	<ul style="list-style-type: none"> С помощью монеты закрутите дренажную пробку потуже
После установки утюга на подставку из него продолжает выходить пар.	<ul style="list-style-type: none"> Двойным нажатием кнопки была активирована функция PulseSteam. 	<ul style="list-style-type: none"> Еще раз нажмите на кнопку подачи пара, и выход пара прекратится.

Если ни одно из приведенных выше действий не устраняет проблему, обратитесь в авторизованный сервисный центр.

6



7

