



TASSIMO



BOSCH

Указания по технике безопасности


⚠ Опасность поражения током!

- Этот прибор предназначен для домашнего использования в объеме, характерном для домашнего хозяйства. Домашнее использование подразумевает также использование на кухнях для персонала магазинов, офисов, сельскохозяйственных и других предприятий, а также использование гостями пансионатов и небольших гостиниц, а также аналогичных мест пребывания.
- При подключении и эксплуатации прибора соблюдайте спецификации, указанные на табличке с техническими данными.
- Используйте прибор TASSIMO только при условии отсутствия повреждений на шнуре и приборе.
- Используйте прибор только внутри помещений при комнатной температуре на высоте не выше 2000 м над уровнем моря.
- Не допускайте к работе с прибором лиц (в т.ч. детей) с ограниченными физическими или умственными способностями, а также лиц, не имеющих необходимого для его эксплуатации опыта и знаний, за исключением тех случаев, когда они пользуются прибором под присмотром третьих лиц или после обучения работе с ним, проведенного лицом, отвечающим за их безопасность.

⚠ Опасность поражения током!

- Не допускайте детей к прибору.
- Следите за тем, чтобы дети не играли с прибором.
- В случае неисправности немедленно выньте вилку из розетки.
- Во избежание опасных ситуаций, операции по ремонту, например, замену поврежденного шнура, должен выполнять только персонал нашего сервисного центра.
- Никогда не погружайте прибор или шнур питания в воду.

⚠ Опасность получения ожогов!

- Ваш прибор TASSIMO готовит горячие напитки, поэтому обращайтесь осторожно с приготовленными напитками.
- Ни в коем случае не пытайтесь открыть заварочный блок во время процесса заваривания.
- Дождитесь, пока индикатор режима  не перестанет мигать, прежде чем открыть отделение заваривания.

! Важно:

- Внимательно прочтите инструкцию по эксплуатации и прилагающийся информационный материал и следуйте содержащимся в них указаниям.
- Сохраните эту документацию.
- Используйте T DISC только один раз.
- Не используйте поврежденные T DISC.

Благодарим Вас за выбор прибора TASSIMO.

С прибором TASSIMO Вы можете в любое время насладиться любимым горячим напитком. Соблазнительное латте макиато, капучино с пенкой, ароматный кофе, крепкий эспрессо, чай и какао теперь Вы можете приготовить лишь одним нажатием на кнопку.




Ваш прибор TASSIMO использует только специально разработанные капсулы, известные как TASSIMO T DISC. Когда Вы вставляете T DISC, прибор TASSIMO автоматически считывает штрих-код, напечатанный на этикетке T DISC. В нем содержится точная информация о нужном количестве воды, а также о времени заваривания и температуре, необходимой для приготовления выбранного Вами напитка. T DISC специально разработаны для использования в системе для заваривания горячих напитков TASSIMO и гарантируют непревзойденное удовольствие, чашка за чашкой. Мы просим Вас использовать для прибора TASSIMO только специально разработанные T DISC. Только при этом условии мы можем гарантировать щадящее использование прибора.

Содержание

Указания по технике безопасности	19
Краткий обзор Вашего прибора TASSIMO	20
Первое использование прибора TASSIMO	21
Элементы управления и дисплея	23
Размер чашки	24
Приготовление напитков	25
Уход и ежедневная очистка.....	27
Удаление накипи	29
Утилизация.....	32
Самостоятельное устранение проблем	32
Условия гарантийного обслуживания .	109
Информационная служба TASSIMO в России	112

Краткий обзор Вашего прибора TASSIMO

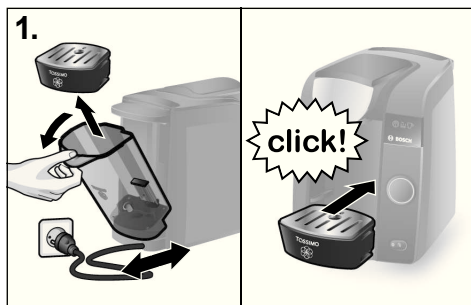
Прежде чем читать дальше, раскройте сложенную страницу со схемой в начале инструкции.

- 1 Выключатель питания**
- 2 Кнопка «старт/стоп»**
- 3 Элементы дисплея**
 - a** Индикатор режима 
 - b** Наполнить емкость для воды 
 - c** Удалить накипь 
- 4 Заварочный блок**
 - a** Клапан крышки
 - b** Лоток для T DISC
 - c** Прокальватель T DISC
 - d** Блок для наливания напитка
 - e** Окошко для считывания штрих-кода T DISC
- 5 Съёмная емкость для воды**
 - a** Поплавок
 - b** Метка заполнения емкости для раствора, удаляющего накипь
- 6 Отсек для хранения**
 - a** Сервисный T DISC
 - b** Краткая инструкция по очистке/удалению накипи
- 7 Подставка для чашки**
 - a** Поддон
 - b** Решетка

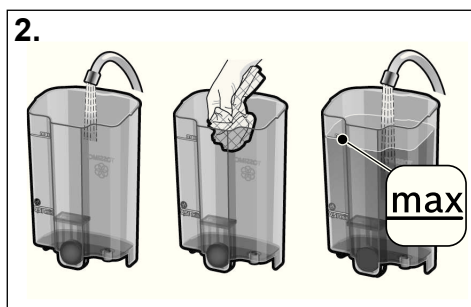
i Указание:

Рекомендуется хранить сервисный T DISC (6a) и краткую инструкцию (6b) в предусмотренном для этого отсеке (6) за емкостью для воды.

Первое использование прибора TASSIMO



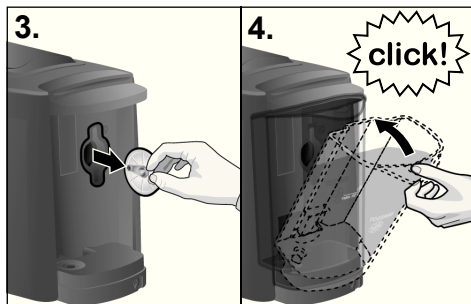
1. Вставьте сетевой шнур прибора в розетку сети электропитания.
 - ▶ Длину шнура можно отрегулировать, вставляя или вытягивая шнур из отсека для хранения шнура.
 - ▶ Снимите емкость для воды (5).
 - ▶ Выньте подставку для чашки (7) и наденьте ее спереди прибора, чтобы она зафиксировалась на месте до щелчка.



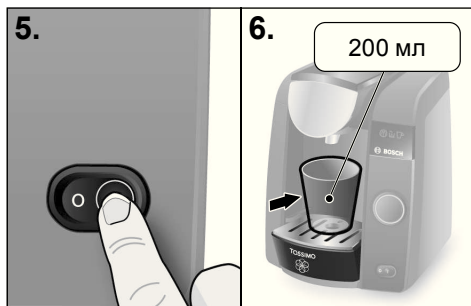
2. После этого тщательно промойте емкость для воды под проточной водой и наполните ее свежей, холодной водой до отметки **max**.

! Важно:

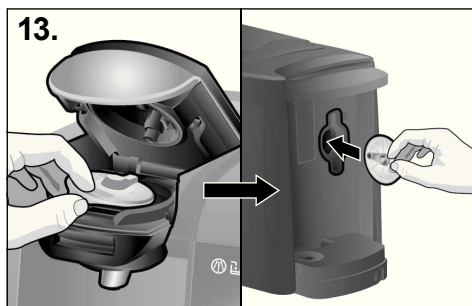
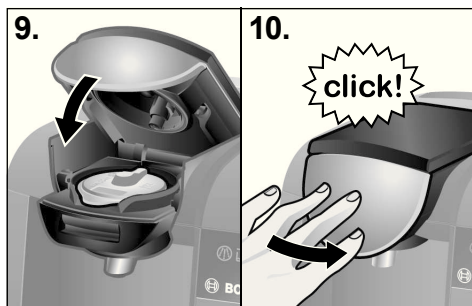
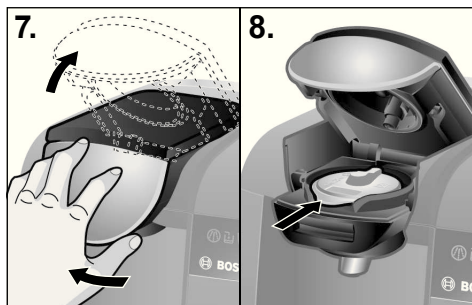
Не используйте химически умягченную воду.



3. Выньте сервисный T DISC (6a) из отсека для хранения (6) за емкостью для воды.
4. Установите емкость для воды под наклоном и заведите ее в прибор до щелчка фиксации.



5. Включите Ваш прибор TASSIMO при помощи выключателя (1). Элементы дисплея (3) коротко загорятся.
6. Возьмите подходящий сосуд (объемом мин. 200 мл) и поставьте его на подставку для чашки.



7. Откройте систему заваривания (4), приподняв клапан крышки (4a) и подняв систему заваривания вверх.
8. Вложите сервисный T DISC (6a) штрих-кодом вниз в лоток для T DISC (4b). Следите за тем, чтобы язычок T DISC располагался по центру выемки спереди.
9. Закройте заварочный блок, опустив его вниз.
10. Нажмите на клапан крышки в направлении прибора до щелчка фиксации.
11. Запустите процесс очистки, нажав кнопку «старт/стоп» (2).
12. По окончании процесса очистки вылейте воду из сосуда и снова поставьте сосуд под блок для наливания напитка.

! Важно:

Выполните шаги 11 и 12 четыре раза, чтобы удостовериться в том, что прибор очищен и готов к последующим операциям.

13. Откройте систему заваривания, выньте сервисный T DISC и положите его в отсек (6) для хранения сервисного T DISC и краткой инструкции за емкостью для воды.

Теперь Ваш прибор TASSIMO готов к работе.

Элементы управления и дисплея

(просмотрите, пожалуйста, обзорную схему в начале инструкции)

Выключатель (1)

Выключатель питания является главным выключателем прибора. С его помощью Вы включаете прибор TASSIMO или полностью выключаете его.

i Указание:

Ваш прибор TASSIMO автоматически переключается в режим экономии электроэнергии. В целях экономии электроэнергии мы рекомендуем выключать прибор TASSIMO после каждого его использования.

Кнопка «старт/стоп» (2)


Кнопка «старт/стоп» запускает или останавливает процесс заваривания, очистки и удаления накипи. Кроме того, Вы можете подливать воду непосредственно после процесса заварки, нажав и удерживая кнопку «старт/стоп».

Индикатор режима (3a)

Индикатор режима отображает четыре состояния прибора:

- Индикатор горит оранжевым светом: прибор готов (напр., штрих-код был распознан)
- Мигание оранжевым светом: прибор в режиме приготовления напитка/очистки/удаления накипи
- Индикатор горит красным светом: ошибка (напр., не был распознан штрих-код)
- Индикатор горит приглушенным оранжевым светом: режим экономии электроэнергии

Опасность получения ожогов!

Дождитесь, пока индикатор режима  не перестанет мигать, прежде чем открыть заварочный блок.

Наполнить емкость для воды (3b)

Индикатор загорается в том случае, если съемную емкость для воды (5) нужно снова наполнить водой или если емкость не была установлена.

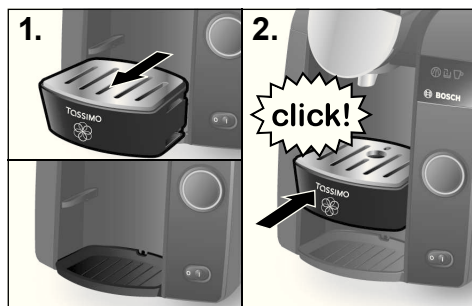
Удалить накипь (3c)

Индикатор загорается или мигает, если Ваш прибор TASSIMO требует очистки от накипи.

i Указание:

Удаляйте накипь из прибора TASSIMO только согласно инструкциям, содержащимся в главе «Удаление накипи» на стр. 29.

Размер чашки



Регулируемая подставка для чашки (7) Вашего прибора TASSIMO позволяет использовать чашки различных размеров в зависимости от выбранного Вами напитка.

1. Снимите подставку для чашки, если Вы будете использовать особо высокие чашки. Выньте ее из прибора, потянув вперед.
2. Для меньших чашек вставьте подставку для чашки в соответствующую направляющую, чтобы она зафиксировалась до щелчка.



i Указания:

- Чтобы получить напиток оптимального вкуса и избежать разбрызгивания, рекомендуется использовать **как можно более высокую** позицию подставки для чашки.
- Чтобы избежать переливания через край, выбирайте подходящие размеры чашек для каждого напитка. Рекомендуемый размер чашки указан на внешней оригинальной упаковке T DISC.

Приготовление напитков

! Важно:

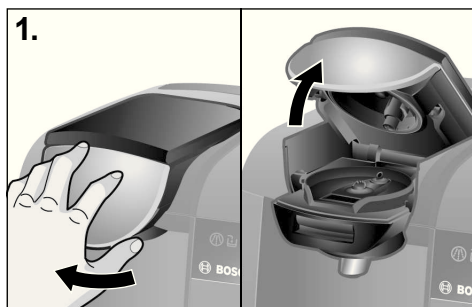
- Ежедневно наливайте **только** свежую, холодную воду (а не газированную минеральную воду).
- Не используйте химически умягченную воду.

И Указание:

Убедитесь в том, что перед первым приготовлением напитка Ваш прибор TASSIMO готов к эксплуатации согласно разделу «Первое использование прибора TASSIMO» на стр. 21.

Для приготовления своего любимого напитка выполните следующие действия:

- ▶ Включите Ваш прибор TASSIMO при помощи выключателя (1).
- ▶ В зависимости от выбранного напитка поставьте подходящую чашку на подставку для чашки (7).
Эту подставку Вы можете установить на нужную высоту, соответствующую размеру чашки, или же совсем убрать ее в случае использования больших чашек/стаканов.
- ▶ Всегда используйте как можно более высокую позицию подставки для чашки.



1. Откройте систему заваривания (4), приподняв клапан крышки (4a) и выдвинув систему заваривания вверх.





2. Выберите T DISC для напитка и вложите его напечатанным текстом вниз в лоток для T DISC (4b). Следите за тем, чтобы язычок T DISC располагался по центру выемки спереди.
3. Закройте систему заваривания, направив ее вниз и нажав затем на клапан крышки в направлении прибора.

Прибор готов к приготовлению напитка.

4. Нажатием кнопки «старт/стоп» (2) запускается процесс заваривания.

Опасность получения ожогов!

- Ни в коем случае не пытайтесь открыть заварочный блок во время процесса заваривания.
- Не забывайте о том, что приготовленные напитки очень горячие.
- Заварочный блок автоматически плотно закрывается в процессе приготовления напитков с высоким давлением заваривания.

- ▶ В процессе заваривания мигает индикатор режима LED  (За).
 - ▶ Если Вам хочется получить еще больше напитка, то сразу после заваривания нажмите и удерживайте нажатой кнопку «старт/стоп».
5. По окончании заваривания индикатор режима  перестает мигать. Заварочный блок (4) можно сейчас снова открыть. Ваш напиток готов. Теперь Вы можете взять его или же приготовить еще один напиток.

Указание:

После запуска процесса заваривания возможны короткие остановки в заваривании. Они необходимы для оптимизации вкусовых качеств напитка.

Если Вы не готовите никаких других напитков, прибор автоматически переключается в режим экономии электроэнергии.

В целях экономии электроэнергии мы рекомендуем выключать прибор TASSIMO выключателем питания (1) после каждого использования.

Места продажи T DISC

Ваш прибор TASSIMO используется только со специально разработанными для него капсулами, известными как TASSIMO T DISC.

Их можно приобрести в некоторых специализированных магазинах или через Интернет на сайте www.tassimo.com.

Хранение T DISC

T DISC необходимо хранить в прохладном и сухом месте. Не храните T DISC в холодильнике или морозильной камере. Если внешняя упаковка не повреждена, T DISC можно использовать до истечения срока годности. Этот срок указан на пленочной упаковке T DISC.

После вскрытия внешней упаковки T DISC следует расходовать в течение 6 недель.

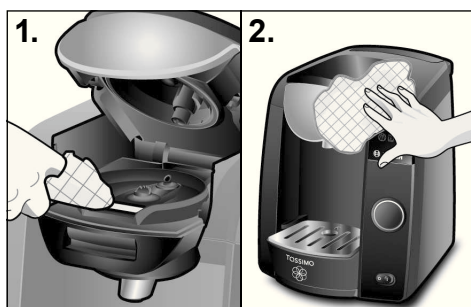
Уход и ежедневная очистка

⚠ Опасность поражения током!

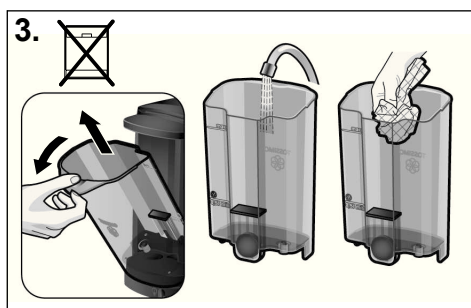
- Перед очисткой прибора выключите ее и выньте вилку из розетки.
- Никогда не погружайте прибор в воду.
- Не пользуйтесь пароочистителем.

Чтобы напитки из прибора TASSIMO всегда радовали Вас своим качеством, прибор следует регулярно очищать. Если прибор не использовался в течение продолжительного времени, сначала его нужно несколько раз очистить при помощи сервисного T DISC (6а) для обеспечения привычного высокого качества напитков (см. главы «Первое использование прибора TASSIMO»).

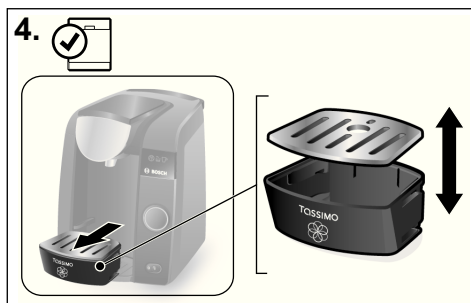
Ни в коем случае не используйте для этого уксус или другие средства на основе уксуса, абразивные моющие средства или химически умягченную воду.



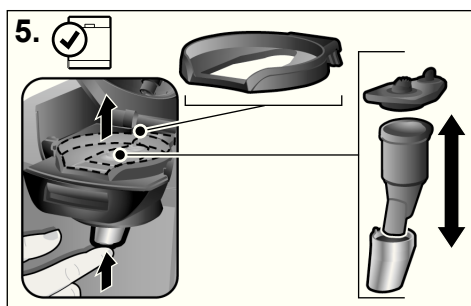
1. Регулярно очищайте систему заваривания (4), в особенности окошко для считывания штрих-кода на T DISC (4e), а также область закрывания при помощи мягкой, влажной тканевой салфетки, чтобы штрих-код на T DISC считывался правильно.
2. Протирайте корпус прибора мягкой, влажной тканевой салфеткой.



3. Емкость для воды (5) промывайте только водой и не помещайте ее в посудомоечную машину.



4. Все части подставки для чашки (7) можно мыть в посудомоечной машине.



5. Снимите, пожалуйста, лоток для T DISC (4b). Снимите также прокалыватель (4c) и блок для наливания напитка (4d), выдавив их вверх. Очищайте эти детали регулярно, иначе блок для наливания напитка может засориться и привести к уменьшению объема напитка или утечке жидкости.

- ▶ Все эти части можно мыть в посудомоечной машине.
- ▶ Если Вы готовите несколько напитков один за другим, прокалыватель можно быстро и просто промыть между делом вручную под проточной водой.

! Важно:

- Сразу после заваривания прокалыватель и блок для наливания напитка могут быть очень горячими.
- Рекомендуется хранить сервисный T DISC и краткую инструкцию в предусмотренном для этого отсеке за емкостью для воды.
- После очистки нужно снова вставить блок для наливания напитка.

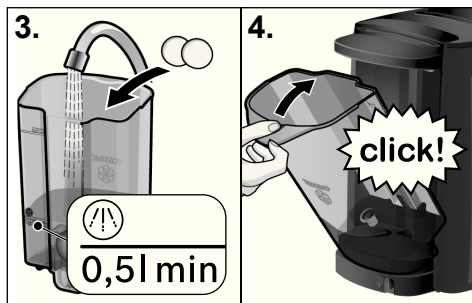
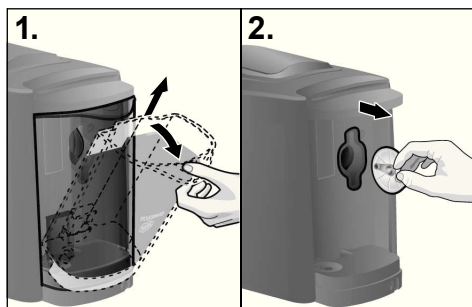
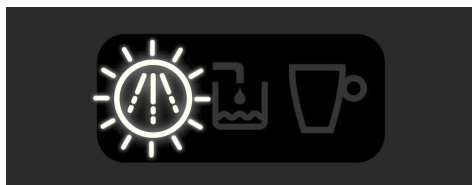
i Указание:

Особенно при приготовлении напитков, содержащих молоко или какао, мы рекомендуем проводить очистку системы заваривания (4) чаще, используя для этого сервисный T DISC (6a), как описано в главе «Первое использование прибора TASSIMO».

Удаление накипи

! Важно:

- В случае использования очень жесткой воды, чрезмерного образования пара или несоответствий в объеме напитка, выполняйте процедуру удаления накипи раньше рекомендованных сроков!
- Не пейте применяемые жидкости.
- Ни в коем случае не применяйте уксус или другие средства на основе уксуса.
- Ни в коем случае не прерывайте программу удаления накипи.



Прибор TASSIMO следует регулярно очищать от накипи, так как при нагревании воды образуется известь, которая может накапливаться в приборе. На необходимость очистки указывает индикатор «Удалить накипь» (3с). При загорании этого индикатора прибор следует незамедлительно очистить от накипи, в противном случае возможен выход прибора из строя или ухудшение качества напитков.

Индикатор начинает мигать, если после использования следующих 20 T DISC удаление накипи все еще не произведено.

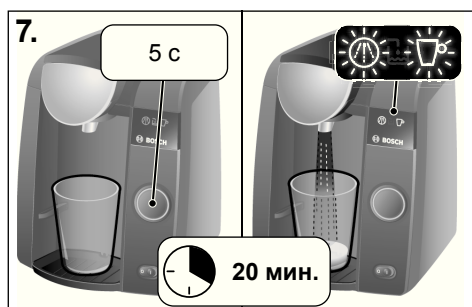
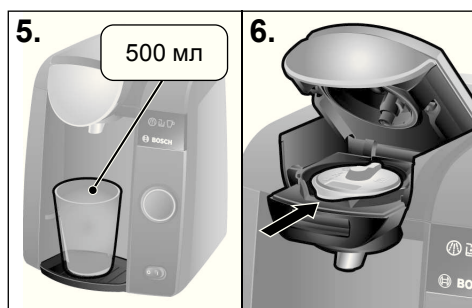
Специальные средства для удаления накипи можно приобрести на сайте www.tassimo.com, в сервисной службе Bosch (артикул 310967, контактная информация приведена на стр. 110) или у дилера.



Выполнение программы удаления накипи

1. Снимите емкость для воды (5).
2. Выньте сервисный T DISC (6a) из отсека для хранения (6) за емкостью для воды.
3. Наполните емкость для воды до отметки уровня удаления накипи «0,5л» (5b) и добавьте средство для удаления накипи согласно инструкциям производителя.

! Указание:

Если вода жесткая, добавьте больше средства для удаления накипи.



4. Установите под наклоном емкость для воды и заведите ее в прибор до щелчка фиксации.
5. Поставьте под блок для наливания напитка (4d) подходящий сосуд объемом не менее 500 мл.
6. Откройте систему заваривания (4), приподняв клапан крышки (4a) и подняв систему заваривания вверх. Вложите сервисный T DISC (6a) штрих-кодом вниз в лоток для T DISC (4b). Следите за тем, чтобы язычок T DISC располагался по центру выемки спереди.
 - ▶ Закройте систему заваривания, направив ее вниз и нажав затем на клапан крышки в направлении прибора так, чтобы эта система зафиксировалась до щелчка.
7. Запустите программу удаления накипи, удерживая кнопку «старт/стоп» (2) **не менее 5 секунд нажатой**.
 - ▶ Через 5 секунд отпустите кнопку «старт/стоп»; прибор автоматически запускает программу удаления накипи. Об этом свидетельствует мигание индикатора режима  (3a) и индикатора «Удалить накипь»  (3c).

i Указание:

Жидкость для удаления накипи будет прокачиваться через прибор с определенными интервалами, а затем вытекать в подставленный сосуд, пока в емкости для воды (5) практически не останется жидкости. Небольшое количество жидкости всегда будет оставаться в емкости.

! Важно:

Программа удаления накипи длится около **20 минут**.

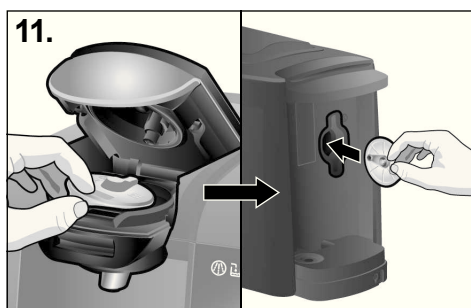


8. Когда индикатор режима и индикатор «Удалить накипь» перестают мигать, процесс удаления накипи завершен. Опорожните сосуд и поставьте его снова под блок для наливания напитка.
- ▶ Тщательно прополощите емкость для воды и наполните ее свежей, холодной водой до отметки **max**.
 - ▶ Снова установите емкость для воды в прибор TASSIMO.
9. Нажмите кнопку «старт/стоп» (2), чтобы выполнить процесс очистки.
10. По окончании процесса очистки вылейте воду из сосуда и снова поставьте сосуд под блок для наливания напитка (4d).

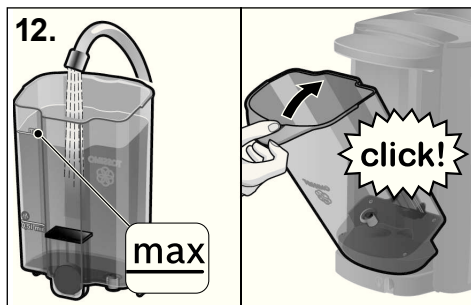
! Важно:

Выполните шаги 9 и 10 четыре раза.

Теперь накипь из Вашего прибора TASSIMO удалена, и прибор очищен.



11. Откройте систему заваривания, выньте сервисный T DISC и положите его в отсек (6) для хранения сервисного T DISC и краткой инструкции за емкостью для воды (5).



12. Наполните емкость для воды до отметки **max** свежей, холодной водой и установите ее в прибор.

i Указание:

Ваш прибор TASSIMO снова готов к работе.

Утилизация

Утилизируйте упаковку в соответствии с требованиями охраны окружающей среды. Данный прибор имеет маркировку согласно европейской Директивы 2012/19/ЕС по утилизации отработанных электрических и электронных приборов (waste electrical and electronic equipment – WEEE). Директива определяет действующие на всей территории ЕС правила приема и утилизации отработанных приборов. Информацию о существующих способах утилизации можно получить в специализированной торговой организации.

! Важно:

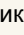


- Компания Bosch является изготовителем только прибора TASSIMO. Компания Bosch не гарантирует наличие дисков T DISC для TASSIMO.
- TASSIMO T DISC можно приобрести у Вашего дилера. Зайдите также на www.tassimo.com, чтобы ознакомиться с большим ассортиментом напитков и сделать заказ онлайн.

Самостоятельное устранение проблем

В следующей таблице Вы найдете решения проблем или неисправностей, которые могут возникнуть в связи с использованием прибора TASSIMO и которые Вы можете просто устранить собственными силами. Если Вы не находите решения конкретной проблемы, обратитесь в отдел сервисного обслуживания.

Проблема	Причина/Предписание	Устранение
Прибор не работает, не горит ни один из элементов дисплея.	Возможно, отсутствует электропитание.	Проверьте правильность подключения прибора к электросети.
Прибор производит заваривание, однако напиток не поступает.	Емкость для воды установлена неправильно.	Проверьте, правильно ли установлена емкость для воды.
	Емкость для воды была снята в процессе заваривания, или в системе находится воздух.	Запустите процесс промывки, используя сервисный T DISC.
	Поплавок в емкости для воды застопорился.	Очистите емкость для воды и высвободите поплавок.
Прибор выдает меньше напитка, чем обычно.	Недостаточно воды в емкости для воды.	Наполните емкость после приготовления напитка и нажмите кнопку «старт/стоп». После этого Ваш напиток будет заварен.
	Прибор нужно очистить от накипи.	Удалите накипь согласно инструкциям главы «Удаление накипи».

Проблема	Причина/Предписание	Устранение
Из прибора выходит больше пара, чем обычно.	Прибор нужно очистить от накипи.	Удалите накипь согласно инструкциям главы «Удаление накипи».
Прибор не узнает вложенный T DISC и остается в режиме ожидания или индикатор режима ☐ горит красным светом.	Прибор не включен.	Прежде чем вставлять T DISC, убедитесь, что прибор включен.
	Не вложен T DISC.	Проверьте, был ли вложен T DISC.
	Не был распознан штрих-код.	Очистите окошко для считывания штрих-кода T DISC и разгладьте штрих-код большим пальцем.
		Используйте новый T DISC. Если устранить проблему не удастся, свяжитесь с информационной линией TASSIMO.
Заварочный блок не закрыт надлежащим образом.	Тщательно очистите заварочный блок, в особенности область затвора.	
Ухудшилось качество пенки на кофе.	Блок для наливания напитка засорен или загрязнен.	Выньте блок для наливания напитка из заварочного блока и отсоедините прокальватель. После тщательной очистки всех деталей установите их назад в прибор.
		Очистите заварочный блок при помощи сервисного T DISC.
Не удается плотно закрыть заварочный блок.	Известковые отложения в приборе.	Удалите накипь согласно инструкциям главы «Удаление накипи».
		Вставьте правильно прокальватель T DISC или лоток для T DISC.
	Прокальватель T DISC или лоток для T DISC вставлены неправильно.	Вложите T DISC еще раз, следя за положением выемки.
	T DISC вложен неправильно.	Нажмите на клапан крышки в направлении прибора до щелчка фиксации.
Заварочный блок не закрыт надлежащим образом.	Тщательно очистите заварочный блок, в особенности область затвора.	

Проблема	Причина/Предписание	Устранение
Не удается открыть заварочный блок.	Заварочный блок еще плотно закрыт.	Дождитесь, пока индикатор режима  не перестанет мигать, прежде чем открыть заварочный блок.
Из заварочного блока капает вода.	T DISC поврежден или негерметичен.	Остановите процесс заваривания, дождитесь остывания прибора, выньте T DISC и выполните очистку заварочного блока.
	Неправильно вставлен прокальватель.	Вставьте прокальватель правильно.
Под подставкой для чашки скапливается вода.	Это конденсат.	Наличие конденсата не свидетельствует о неисправности. Вытрите воду тканевой салфеткой.
Сервисный T DISC поврежден или утерян.	Сервисный T DISC требуется для очистки и удаления накипи.	Поищите сервисный T DISC в отсеке для хранения за емкостью для воды.
		Сервисный T DISC можно заказать в авторизованном сервисном центре Bosch (артикул 624088, контактная информация приведена на стр. 110).
Горит индикатор  «Наполнить емкость для воды», хотя воды в емкости достаточно.	Поплавок в емкости для воды застопорился.	Очистите емкость для воды и высвободите поплавок.
Горит индикатор  «Удалить накипь», хотя используется умягченная вода.	Даже умягченная вода содержит определенное количество извести.	Удалите накипь согласно инструкциям главы «Удаление накипи».

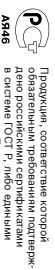
Прочая информация для потребителей доступна на сайте www.tassimo.com

Информация изготовителя о гарантийном и сервисном обслуживании

1. Изделие _____ Пункты 1-2 заполняются только в случае, если эти данные не содержатся в документах о покупке изделия (кассовый чек /и/ или товарный чек, товарная накладная).

2. Модель _____

3. Данная информация распространяется на малые бытовые приборы товарного знака Bosch: кофеварки, кофемолки, кофемолки, весы, кухонные комбайны, миксеры, пылесосы, резаки, тостеры, утюги, фены, распределители для волос, электробритвы, соковыжималки, измельчители, блендеры, гладильные доски, ванночки, напольные весы и аналогичные им изделия.



Предварительное согласие на поставку
образовательным требованиям подтвержено
в системе ГОСТ Р, либо одобрено
в системе ГОСТ Р, либо одобрено
Министерством промышленности.



Продукция, которая прошла процедуру
технического регулирования в соответствии
Технического Регламента Евразийского
Таможенного Союза, маркируется
данной знаком обращения продукции
на едином языке: «Еurasian Conformity Mark»
и/или «Eurasian Conformity Mark».

4. Уважаемые дамы и господа, сообщаем Вам, что поддержка
данных особенностей нашей продукции осуществляется
в форме обязательной сертификации.
Информацию по сертификации наших приборов, а также
данные о номере сертификата соответствия и сроке его действия
Вы можете получить в ООО «БСХ Бытовая техника».
Наша продукция произведена под контролем транснациональной
корпорации «БСХ Бош Унд Сименс Хаустерде ГМБХ», адрес
штаб-квартиры: 81739 Мюнхен, Карл-Вери-Штрассе 34, Германия.
Организацией, уполномоченной изготовителем на основании
договора с ним, является ООО «БСХ Бытовая техника»,
адрес: Москва, 119071, ул. Малая Капужская, д.19, стр.1,
тел.: (495) 737-2177, факс: (495) 737-2198.

5. Обязательные сведения о технических характеристиках прибора приведены на типовой табличке прибора или на его этикетке и/или в сопроводительном документации.

6. Аксессуары и средства по уходу

Для безопасного функционирования Вашей техники и ухода за ней производитель рекомендует использовать только оригинальные аксессуары и средства по уходу. Оригинальные аксессуары разработаны производителем, они идеально подходят именно для Вашего прибора. Оригинальные аксессуары и средства по уходу соответствуют самым высоким требованиям качества товарного знака Bosch, они проходят заводские испытания для обеспечения максимальной надежности в работе. Во всем вопросах, связанных с аксессуарами и средствами по уходу для Вашей бытовой техники, Вы можете обратиться в авторизованные сервисные центры, перечисленные на обороте.

7. Гарантия изготовителя

Фирма-изготовитель предоставляет на приобретенный Вами бытовой прибор гарантию в соответствии с действующим законодательством РФ о защите прав потребителей сроком **1 год**.

Приме заявку на ремонт (круглосуточно)
в г. Москва:
в г. Санкт-Петербург:

☎ (495) 737-2961
☎ (812) 449-3161

Адреса и телефоны авторизованных сервисных центров приведены на обороте, а также
в интернете: <http://www.bosch-rl.ru> в разделе Сервис.

Рекомендуем Вам пользоваться услугами только авторизованных сервисных центров.

Узнайте больше об оригинальных аксессуарах и средствах по уходу для Вашей бытовой
техники в интернете: <http://www.bosch-rl.ru>

8. Внимание! Важная информация для потребителей

Данный прибор предназначен для использования исключительно для личных, семейных, домашних и иных нужд, не связанных с осуществлением предпринимательской деятельности либо удовлетворением бытовых потребностей в офисе предприятия, учреждения или организации. Использование бытовых приборов в целях, отличных от вышеуказанных, является нарушением правил надлежащей эксплуатации прибора.

Наличие фирменной заводской типовой таблички на приборе обязательной! Пожалуйста, убедитесь в ее наличии и сохраните ее на приборе в течение всего срока службы прибора. Удаление таблички ведет к обязательному прибору и к возможным нарушениям правил его эксплуатации.

Изготовитель не несет ответственность за недостатки в приборе, если сервисной службой будет доказано, что они возникли после передачи прибора потребителю вследствие нарушения им правил пользования, транспортировки, хранения, действий третьих лиц, непреодолимой силы (пожар, природной катастрофы и т.п.), попадания бытовых насекомых и грызунов, воздействия иных посторонних факторов, а также вследствие существующих нарушений технических требований, отоворенных в инструкции по эксплуатации, в том числе нестыбности параметров электросети, установленных ГОСТ Р 54149-2010.

Для подтверждения даты покупки прибора при гарантийном ремонте или предъявлении иных претензий законодательством требуется наличие у покупателя документа о покупке (чек, квитанция, иные документы, подтверждающие дату и место покупки).

Соблюдение рекомендаций и указаний, содержащихся в инструкции по эксплуатации (правилах пользования), поможет избежать проблем в эксплуатации прибора и его обслуживании.

Несправные узлы приборов в гарантийный период бесплатно ремонтируются или заменяются новыми. Решение вопроса о целесообразности их замены или ремонта остается за службами сервиса.

9. Информация о сервисе

В первый и после истечения гарантийного срока наша Служба Сервиса, а также мастерские наших партнеров всегда готовы предложить Вам свои услуги. Список адресов уполномоченных изготовителем пунктов авторизованного сервисного обслуживания находится на обороте.

Срок службы малых бытовых приборов (кроме кухонных комбайнов и пылесосов) составляет 7 года. Срок службы кухонных комбайнов и пылесосов составляет 5 лет. Срок службы изделий исчисляется с даты его покупки, либо при невозможности ее определения – с даты изготовления изделия, нанесенной на типовую табличку изделия. В соответствии со стандартом изготовитель дата изготовления маркируется FD (Month), где "FD" – год изготовления минус 1920, а MM – месяц изготовления.



BOSCH

Разработано для жизни

Информация о бытовой технике, производимой под контролем концерна БСХ Бош унд Сименс Хаусгерете ГмБХ в соответствии с требованиями законодательства о техническом регулировании и законодательства о защите прав потребителей Российской Федерации

Продукция: кофеварки, кофемашины, приборы для горячих напитков TASSIMO, приборы для нагревания воды, тостеры, чайварки, электрочайники

Товарный знак: Bosch

ВНИМАНИЕ! Ассортимент продукции постоянно обновляется. Продукция регулярно проходит обязательную процедуру подтверждения соответствия согласно действующему законодательству. Информацию о реквизитах актуальных сертификатов соответствия и сроков их действия, информацию об актуальном ассортименте продукции можно получить в ООО «БСХ Бытовая техника», адрес: Москва, 119071, ул. Малая Калужская 19, стр. 1, телефон (495) 737-2777, факс (495) 737-2798. Подтверждение соответствия продукции органом по сертификации «Ростест-Москва», аттестат аккредитации РОСС RU.0001.10.АЯ46, адрес: Москва, 117418, Нахимовский просп. 31, телефон (499) 129-2600. Для продукции, реализованной изготовителем в течение срока действия сертификата соответствия, этот сертификат действителен при ее поставке, продаже и использовании (применении) в течение срока службы, установленного в соответствии со статьей 18 Закона РФ о защите прав потребителей.

В состав эксплуатационных документов, предусмотренных изготовителем для продукции, могут входить настоящая информация, инструкция (руководство) по эксплуатации, информация об условиях гарантийного и сервисного обслуживания.

Маркирование продукции осуществляется изготовителем на типовой табличке прибора, на упаковочной этикетке, непосредственно на упаковке прибора, а также может производиться иными способами, обеспечивающими доступное и наглядное представление информации о приборе в местах продаж.



Продукция, соответствие которой обязательным требованиям подтверждено российскими сертификатами в системе ГОСТ Р, либо единичными документами Таможенного союза маркируется знаком соответствия.



Продукция, которая прошла процедуру подтверждения соответствия согласно требованиям Технических Регламентов Таможенного Союза, маркируется единым знаком обращения продукции на рынке государств-членов Таможенного союза.

Эксплуатационные документы на продукцию выполняются на русском языке. Эксплуатационные документы на государственном языке государства-членов Таможенного союза, отличного от русского, при наличии соответствующих требований в законодательстве можно бесплатно получить у торгующей организации-резидента соответствующего государства-члена Таможенного союза.

Информация о комплектации продукции представлена в торговых залах, может быть запрошена по телефону бесплатной «горячей линии» (800) 200-2961, а также доступна в интернете на сайте производителя www.bosch-bt.ru.

Модель	Апробационный тип	Сертификат соответствия			Страна-изготовитель
		Регистрационный номер	Дата выдачи	Действует до	
Приборы для горячих напитков TASSIMO					
TAS2001EE	СТPM02	DE.АЯ46.В01444	22.04.11	21.04.14	Китай
TAS2002EE	СТPM02	DE.АЯ46.В01444	22.04.11	21.04.14	Китай
TAS2005EE	СТPM02	DE.АЯ46.В01444	22.04.11	21.04.14	Китай
TAS2007EE	СТPM02	DE.АЯ46.В01444	22.04.11	21.04.14	Китай
TAS4011EE	СТPM01	C-DE.АЯ46.В.00619	15.06.12	14.06.17	Словения
TAS4012EE	СТPM01	C-DE.АЯ46.В.00619	15.06.12	14.06.17	Словения
TAS4013EE	СТPM01	C-DE.АЯ46.В.00619	15.06.12	14.06.17	Словения
TAS4014EE	СТPM01	C-DE.АЯ46.В.00619	15.06.12	14.06.17	Словения
TAS5542EE	СТPM05	C-DE.АЯ46.В.00619	15.06.12	14.06.17	Словения
TAS5543EE	СТPM05	C-DE.АЯ46.В.00619	15.06.12	14.06.17	Словения
TAS5544EE	СТPM05	C-DE.АЯ46.В.00619	15.06.12	14.06.17	Словения
TAS5546EE	СТPM05	C-DE.АЯ46.В.00619	15.06.12	14.06.17	Словения
TAS6515EE	СТPM01	C-DE.АЯ46.В.00619	15.06.12	14.06.17	Словения
Тостеры					
TAT3A011	СТАТ20	C-DE.АЯ46.В.00838	03.09.12	02.09.17	Китай
TAT3A014	СТАТ20	C-DE.АЯ46.В.00838	03.09.12	02.09.17	Китай
TAT4610	СТАТ14	ВУ/112 03.11. 002 00176	15.08.12	15.03.15	Китай
TAT6101	СТАТ11	ВУ/112 03.11. 002 00176	15.08.12	15.03.15	Китай
TAT6104	СТАТ11	ВУ/112 03.11. 002 00176	15.08.12	15.03.15	Китай
TAT6313	СТАТ11	ВУ/112 03.11. 002 00176	15.08.12	15.03.15	Китай
TAT6901	СТАТ11	ВУ/112 03.11. 002 00176	15.08.12	15.03.15	Китай
TAT8611	СТАТ15	C-DE.АЯ46.В.00838	03.09.12	02.09.17	Китай
TAT8613	СТАТ15	C-DE.АЯ46.В.00838	03.09.12	02.09.17	Китай

Модель	Апробационный тип	Сертификат соответствия			Страна-изготовитель
		Регистрационный номер	Дата выдачи	Действует до	
Кофеварки и кофемашины					
TCA5309	CTES25C	C-DE.АЯ46.В.00807	02.08.12	01.08.17	Швейцария
TES50129RW	CTES32	C-DE.АЯ46.В.00807	02.08.12	01.08.17	Словения
TES50321RW	CTES32	C-DE.АЯ46.В.00807	02.08.12	01.08.17	Словения
TES50324RW	CTES32	C-DE.АЯ46.В.00807	02.08.12	01.08.17	Словения
TES50328RW	CTES32	C-DE.АЯ46.В.00807	02.08.12	01.08.17	Словения
TES50621RW	CTES32	C-DE.АЯ46.В.00807	02.08.12	01.08.17	Словения
TES71121RW	CTES30	C-DE.АЯ46.В.00807	02.08.12	01.08.17	Словения
TES71129RW	CTES30	C-DE.АЯ46.В.00807	02.08.12	01.08.17	Словения
TES71321RW	CTES30	C-DE.АЯ46.В.00807	02.08.12	01.08.17	Словения
TES71621RW	CTES30	C-DE.АЯ46.В.00807	02.08.12	01.08.17	Словения
TKA1410V	CTKA2	C-DE.АЯ46.В.00848	05.09.12	04.09.17	Чехия
TKA3A011	CTKA20	C-DE.АЯ46.В.00848	05.09.12	04.09.17	Китай
TKA3A014	CTKA20	C-DE.АЯ46.В.00848	05.09.12	04.09.17	Китай
TKA6001V	CTKA6	C-DE.АЯ46.В.00848	05.09.12	04.09.17	Китай
TKA6003V	CTKA6	C-DE.АЯ46.В.00848	05.09.12	04.09.17	Китай
TKA6024V	CTKA6	C-DE.АЯ46.В.00848	05.09.12	04.09.17	Китай
TKA6323	CTKA6	C-DE.АЯ46.В.00848	05.09.12	04.09.17	Китай
TKA6621V	CTKA6	C-DE.АЯ46.В.00848	05.09.12	04.09.17	Китай
TKA8011	CTKA15	C-DE.АЯ46.В.00848	05.09.12	04.09.17	Китай
TKA8633	CTKA15A	C-DE.АЯ46.В.00848	05.09.12	04.09.17	Китай
Чаяварки					
TTA2009	CTTA1	DE.АЯ46.В00545	15.02.11	14.02.14	Чехия
Электрочайники					
ТWК1201N	CTWК9А	DE.АЯ46.В08615	10.08.10	09.08.13	Китай
ТWК3А011	CTWК20	C-DE.АЯ46.В.00607	23.03.12	22.03.17	Китай
ТWК3А013	CTWК20	C-DE.АЯ46.В.00607	17.05.12	16.05.17	Китай
ТWК3А014	CTWК20	C-DE.АЯ46.В.00607	23.03.12	22.03.17	Китай
ТWК3А017	CTWК20	C-DE.АЯ46.В.00607	17.05.12	16.05.17	Китай
ТWК6001	CTWК11	DE.АЯ46.В08615	10.08.10	09.08.13	Китай
ТWК6002RU	CTWК11	DE.АЯ46.В08615	10.08.10	09.08.13	Чехия
ТWК6003V	CTWК11	DE.АЯ46.В08615	10.08.10	09.08.13	Чехия
ТWК6004N	CTWК11	DE.АЯ46.В08615	10.08.10	09.08.13	Китай
ТWК6005RU	CTWК11	DE.АЯ46.В08615	10.08.10	09.08.13	Чехия
ТWК6006N	CTWК11	DE.АЯ46.В08615	10.08.10	09.08.13	Китай
ТWК6006V	CTWК11	DE.АЯ46.В08615	10.08.10	09.08.13	Чехия
ТWК6007N	CTWК11	DE.АЯ46.В08615	10.08.10	09.08.13	Китай
ТWК6008	CTWК11	DE.АЯ46.В08615	10.08.10	09.08.13	Китай
ТWК60088	CTWК11	DE.АЯ46.В08615	10.08.10	09.08.13	Китай
ТWК6303	CTWК13	DE.АЯ46.В08615	10.08.10	09.08.13	Китай
ТWК6801	CTWК13	DE.АЯ46.В08615	10.08.10	09.08.13	Китай
ТWК7601	CTWК23	C-DE.АЯ46.В.00880	13.09.12	12.09.17	Китай
ТWК7701RU	CTWК16	DE.АЯ46.В07771	28.05.10	27.05.13	Китай
ТWК7704RU	CTWК16	DE.АЯ46.В07771	28.05.10	27.05.13	Китай
ТWК7706RU	CTWК16	DE.АЯ46.В07771	28.05.10	27.05.13	Китай
ТWК7801	CTWК22	C-DE.АЯ46.В.00607	17.05.12	16.05.17	Китай
ТWК86103RU	CTWК15S	DE.АЯ46.В00728	02.03.11	01.03.14	Китай
ТWК86104RU	CTWК15S	DE.АЯ46.В00728	02.03.11	01.03.14	Китай
ТWК8611	CTWК15	DE.АЯ46.В08615	10.08.10	09.08.13	Китай
ТWК8613	CTWК15	DE.АЯ46.В08615	10.08.10	09.08.13	Китай
Приборы для нагревания воды					
ТНD2021	СТDW16А	DE.АЯ46.В04337	12.01.12	11.01.15	Германия
ТНD2023	СТDW16А	DE.АЯ46.В04337	12.01.12	11.01.15	Германия

pl Gwarancja

Dla urządzenia obowiązują warunki gwarancji wydanej przez nasze przedstawicielstwo handlowe w kraju zakupu. Dokładne informacje otrzymane Państwo w każdej chwili w punkcie handlowym, w którym dokonano zakupu urządzenia. W celu skorzystania z usług gwarancyjnych konieczne jest przedłożenie dowodu kupna urządzenia. Warunki gwarancji regulowane są odpowiednimi przepisami Kodeksu cywilnego oraz Rozporządzeniem Rady Ministrów z dnia 30.05.1995 roku w sprawie szczególnych warunków zawierania i wykonywania umów rzeczy ruchomych z udziałem konsumentów.

ru Условия гарантийного обслуживания

Получить исчерпывающую информацию об условиях гарантийного обслуживания Вы можете в Вашем ближайшем авторизованном сервисном центре или в сервисном центре от производителя ООО «БСХ Бытовая техника», а также найти в фирменном гарантийном талоне, выдаваемом при продаже.

uk Гарантійне обслуговування

Умови гарантійного обслуговування даного приладу визначаються нашим представником в країні продажу. Детальну інформацію стосовно цих умов можна отримати у авторизованого дилера, в якого ви придбали прилад. Для отримання гарантійного обслуговування згідно з умовами гарантійного зобов'язання необхідно обов'язково пред'явити документ, що підтверджує покупку, або товарний чек.

cs Záruční podmínky

Pro tento přístroj platí záruční podmínky, které byly vydány naší kompetentní pobočkou v zemi, ve která byl přístroj zakoupen.

Záruční podmínky si můžete kdykoliv vyžádat prostřednictvím svého odborného prodejce, u kterého jste zakoupili přístroj, nebo přímo v naší pobočce v příslušné zemi.

sk Záručné podmienky

Pre tento prístroj platia záručné podmienky, ktoré boli vydané našou kompetentnou pobočkou v krajine, v ktorej bol prístroj zakúpený.

Záručné podmienky si môžete kedykoľvek vyžiadať prostredníctvom svojho odborného predajcu, u ktorého ste zakúpili prístroj, alebo priamo v našej pobočke v príslušnej krajine.

ro Condiții de garanție

Pentru acest aparat sunt valabile condițiile de garanție care au fost publicate de către reprezentanța competentă a țării din care a fost cumpărat aparatul.

Puteți solicita oricând condițiile de garanție de la comerciantul dvs. de la care ați cumpărat aparatul, sau le puteți cere direct de la reprezentanța noastră din țară.

Kundendienst – Customer Service**CZ Česká republika,
Czech Republic**

BSH domácí spotřebiče s.r.o.
Firemní servis domácích spotřebičů
Pekařská 10b
155 00 Praha 5
Tel.: 0251 095 546
Fax: 0251 095 549
www.bosch-home.com

PL Polska, Poland

BSH Sprzęt Gospodarstwa
Domowego Sp. z o.o.
Al. Jerozolimskie 183
02-222 Warszawa
Tel.: 0801 191 534
Fax: 022 57 27 709
<mailto:Serwis.Fabryczny@bshg.com>
www.bosch-home.pl

RO România, Romania

BSH Electrocasnice srl.
Sos. Bucuresti-Ploiesti,
nr. 19-21, sect.1
13682 Bucuresti
Tel.: 021 203 9748
Fax: 021 203 9733
<mailto:service.romania@bshg.com>
www.bosch-home.ro

RU Russia, Россия

ООО «БСХ Бытовая техника»
Сервис от производителя
Малая Калужская 19/1
119071 Москва
тел.: 495 737 2961
<mailto:mok-kdhl@bshg.com>
www.bosch-home.com

SK Slovensko, Slovakia

BSH domácí spotřebiče s.r.o.
Organizačná zložka Bratislava
Galvaniho 17/C
821 04 Bratislava
Tel.: 02 44 45 20 41
<mailto:opravy@bshg.com>
www.bosch-home.com/sk

UA Ukraine, Україна

ТОВ «БСХ Побутова Техніка»
тел.: 044 490 2095
www.bosch-home.com.ua