

РУКОВОДСТВО ПОЛЬЗОВАТЕЛЯ

Перед началом эксплуатации пылесоса
внимательно прочитайте настоящие
инструкции. Сохраните эти инструкции!

Подходит использованию во
влажных помещениях
в нормальных условиях
Срок службы: 7 лет
Сделано во Вьетнаме
Юридический адрес
получателя: «Самсунг»
Заявитель: Ю. ЛТД,
418 Мунган-3 дорги Есиктэнг-уу
Сувинси Гьонджи-до 443-742
Корея

Модель: SC5610, SC5620, SC5630, SC5640, SC5660, SC5661
Сертификат № : РОСС KR.AB57.B07354 AB57
Срок действия с 14.02.2013 до 13.02.2016
Орган по сертификации : ООО «АЛЬТТЕСТ»



Заявитель: ООО Самсунг Электроникс Вьетнам, Вьетнам, провинция Бак Ньик, Район Йен Фонг, Коммуна Йен Транг,
Промышленная зона Йен Фонг 1
Импортер в России: ООО «Самсунг Электроникс Рус Компани», 125009, г. Москва, ул. Воздвиженка, дом 10

Пылесос

руководство пользователя



Класс защиты - II KZ.0.02.0072

- * Перед использованием устройства, пожалуйста, внимательно прочитайте эту инструкцию.
- * Устройство предназначено только для использования в помещении.

Russian

imagine the possibilities

Благодарим вас за приобретение изделия Samsung. Для того чтобы получить наиболее полное обслуживание зарегистрируйте изделие на сайте в Интернете

www.samsung.com/register





Информация по безопасности








ИНФОРМАЦИЯ ПО БЕЗОПАСНОСТИ

- Перед использованием устройства внимательно прочитайте настоящую инструкцию и сохраните ее для обращения в будущем.
- Поскольку приведенные ниже инструкции по эксплуатации охватывают различные модели, то характеристики вашего пылесоса могут незначительно отличаться от тех, что описаны в данном руководстве.

ИСПОЛЬЗОВАННЫЕ ЗНАЧКИ ВНИМАНИЕ/ОСТОРОЖНО

 ПРЕДУПРЕЖДЕНИЕ	Указывает на то, что существует риск серьезной травмы или смерти
 осторожно	Указывает на то, что существует риск получения травмы или материального ущерба.

ДРУГИЕ ИСПОЛЬЗОВАННЫЕ ЗНАЧКИ

	Обозначает вещи, которые вы НЕ должны делать.
	Обозначает детали НЕ подлежащие разборке.
	Обозначает детали к которым ЗАПРЕЩЕНО прикасаться.
	Обозначает указание, подлежащее выполнению.
	Обозначает, что вы должны извлечь вилок из розетки.
	Обозначает, что для предотвращения поражения электрическим током требуется заземление.
	Этот символ обозначает рекомендацию, чтобы обслуживание проводил специалист по техническому обслуживанию.



Данный пылесос предназначен только для домашнего использования. Не используйте пылесос для удаления строительных отходов или мусора. Не используйте пылесос при отсутствии одного из фильтров, так как это может привести к повреждению внутренних компонентов и аннулированию гарантийных обязательств.

Информация по безопасности

ВАЖНЫЕ МЕРЫ ПРЕДОСТОРОЖНОСТИ

- Внимательно прочитайте инструкцию. Перед включением, проверьте, чтобы напряжение сети соответствовало указанному на паспортной табличке пылесоса.
- **ПРЕДУПРЕЖДЕНИЕ** : Не пользуйтесь пылесосом если пылесос стоит на влажном коврике или полу. Не используйте пылесос для сбора воды.
- Если каким-либо электрическим прибором пользуются дети, либо если пользование осуществляется в присутствии детей, необходимо обеспечить тщательное наблюдение. Не позволяйте использовать пылесос в качестве игрушки. Не допускайте пользование пылесосом без наблюдения. Используйте пылесос только по назначению, указанному в настоящей инструкции.
- Не пользуйтесь пылесосом без бункера для уловленной пыли. Опустошайте бункер до того его полного заполнения, это позволит обеспечить лучшую эффективность.
- Не используйте пылесос для сбора спичек, дымящегося пепла или окурков. Держите пылесос вдали от кухонных плит или других источников тепла. Тепло может привести к деформации или обесцвечиванию пластмассовых деталей пылесоса.
- Избегайте уборки жестких, острых предметов пылесосом, поскольку они могут повредить детали пылесоса. Не ставьте ничего на шланг. Не блокируйте порты всасывания или выброса. Не блокируйте порты для всасывания или выброса.
- Выключите пылесос с помощью выключателя на корпусе перед тем, как извлечь вилку из розетки. Перед сменой пылевого мешка или контейнера для пыли выньте вилку из розетки сети питания. Во избежание повреждения, пожалуйста, при извлечении вилки из розетки держитесь за вилку, а не за шнур.
- Это устройство не предназначено для использования людьми (включая детей) с ограниченными физическими, сенсорными или умственными способностями или лицами, у которых нет опыта или знаний, если их действия не контролируются или если они не проинструктированы относительно использования устройства лицом, отвечающим за безопасность.
- Чтобы дети не могли играть с печью, не оставляйте их без присмотра.
- Вилку из розетки следует извлекать перед началом чистки или обслуживания устройства.
- Не рекомендуется использовать шнур удлинителя.
- Если ваш пылесос не работает должным образом, отключите его от сети и обратитесь к уполномоченному представителю по техническому обслуживанию.
- Если сетевой шнур поврежден, его должен заменить производитель или представитель по техническому обслуживанию, либо во избежание возникновения опасной ситуации, квалифицированный специалист.
- Не переносите пылесос, держа его за шланг. Для переноски пылесоса пользуйтесь ручкой.
- Когда пылесос не используется, извлекайте вилку из розетки. Перед тем, как вынуть вилку из розетки, выключите пылесос.

Информация по безопасности _3

содержание

СБОРКА ПЫЛЕСОСА 05 Сборка пылесоса

05

ЭКСПЛУАТАЦИЯ ПЫЛЕСОСА 06 Сетевой шнур
06 Выключатель Вкл./Выкл.
06 Регулятор мощности

06

**ИНСТРУМЕНТЫ ДЛЯ
ПРОВЕДЕНИЯ ОБСЛУЖИВАНИЯ
И ФИЛЬТР** 08 Применение принадлежностей
09 Инструменты для обработки полов
09 Индикатор проверки фильтра
10 Замена мешка для сбора пыли
10 Чистка входного фильтра
10 Чистка выходного фильтра

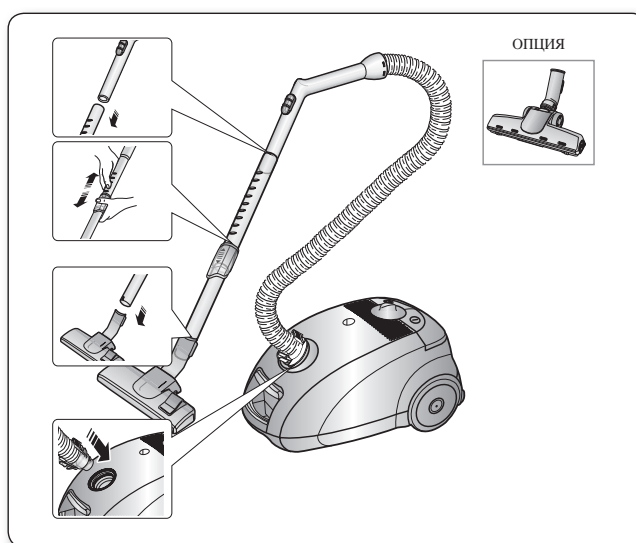
08

**УСТРАНЕНИЕ
НЕИСПРАВНОСТЕЙ**

11

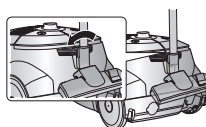
4_ содержание

сборка пылесоса

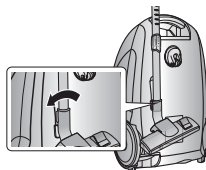


01 СБОРКА ПЫЛЕСОСА

- ☒ • Характеристики могут отличаться в зависимости от модели. Обратитесь к стр. 5, 6.



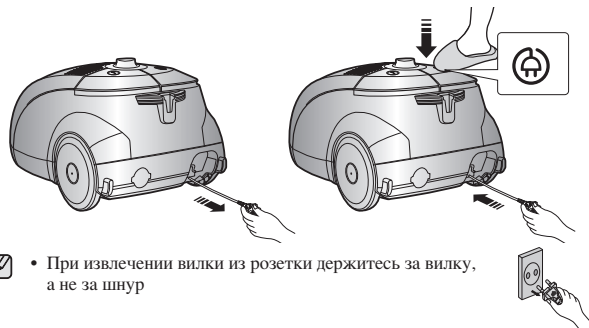
- ⚠ ОСТОРОЖНО • При хранении пылесоса закрепляйте напольную щетку вместе с телескопической трубкой на корпусе пылесоса в специальном гнезде.



сборка пылесоса _5

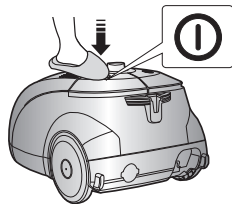
ЭКСПЛУАТАЦИЯ ПЫЛЕСОСА

СЕТЕВОЙ ШНУР



- При извлечении вилки из розетки держитесь за вилку, а не за шнур

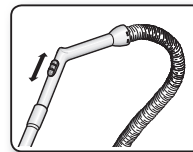
ВЫКЛЮЧАТЕЛЬ ON/OFF (ВКЛ./ВЫКЛ.)



НАСТРОЙКА МОЩНОСТИ

- ШЛАНГ

Чтобы уменьшить силу всасывание при чистке занавесей, небольших ковриков и других легких материалов, потяните за защелку до открытия отверстия.



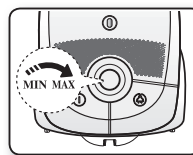
6_ эксплуатация пылесоса

ЭКСПЛУАТАЦИЯ ПЫЛЕСОСА

- КОРПУС (ТОЛЬКО ДЛЯ ОБЪЕМНОГО ТИПА)

Для управления уровнем мощности просто сдвиньте кнопку регулировки мощности вправо или влево.

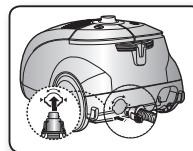
MIN = для нежных тканей, например, тюли.
MAX = Для чистки жестких полов и сильно загрязненных ковров.



- ИСПОЛЬЗОВАНИЕ ОБДУВАТЕЛЯ

Расположен слева сзади пылесоса.

- 1) Отсоедините шланг от корпуса пылесоса.
- 2) Подсоедините зажим шланга к продувочному отверстию.

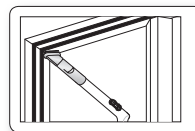


инструменты для проведения обслуживания и фильтр

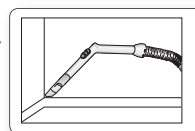
ИСПОЛЬЗОВАНИЕ ПРИНАДЛЕЖНОСТЕЙ

Принадлежность

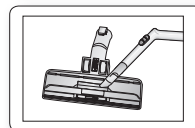
- Предназначена для чистки мебели, полок, книг и т.д.



- Щелевая насадка предназначена для чистки радиаторов, узких мест, углов, зазоров между занавесками.

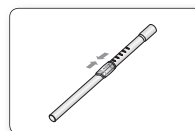


- Для большей эффективности, прочистите половую щетку с помощью щелевой насадки.

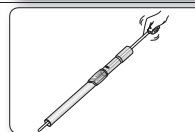


Трубка

- Отрегулируйте длину телескопической трубки, сдвигая кнопку регулировки длины, расположенную в центре телескопической трубки, вперед или назад.



- Чтобы проверить наличие загрязнения в трубке, отделите телескопическую трубку и максимально уменьшите ее длину. Это позволит легко удалить грязь, накопившуюся в трубке.



8_ инструменты для проведения обслуживания и фильтр

инструменты для проведения обслуживания и фильтр

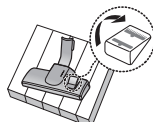
ИНСТРУМЕНТЫ ДЛЯ ОБСЛУЖИВАНИЯ ПОЛА

2-Щетка для ступеней

- Отрегулируйте положения входного рычага в зависимости от поверхности пола.

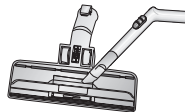


Чистка ковра



Чистка пола

- Если входное отверстие засорено, полностью удалите загрязнение.



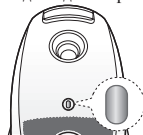
Щетка для животных (опция)

Для улучшения сбора шерсти животных и ниток на коврах. Частая очистка ковров от шерсти животных может привести к снижению скорости вращения вследствие наматывания шерсти на барабан. В этом случае аккуратно вычистите барабан.



ИНДИКАТОР ПРОВЕРКИ ФИЛЬТРА

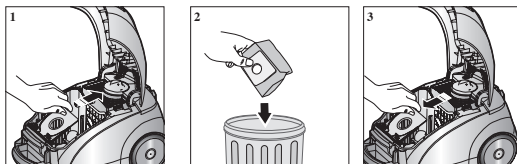
Когда индикатор меняет цвет, замените мешок для сбора пыли.



инструменты для проведения обслуживания и фильтр _9

инструменты для проведения обслуживания и фильтр

ЗАМЕНА МЕШКА ДЛЯ СБОРА ПЫЛИ



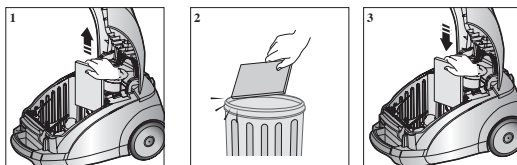
ОПЦИЯ

• Для тканевого мешка

После использования, если мешок полностью заполнен, вычистите мешок для сбора пыли и используйте его дальше.

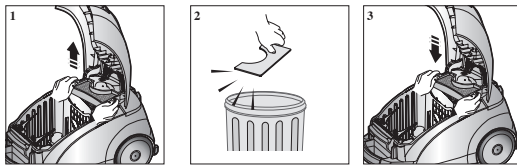
- Вы можете приобрести мешки для сбора пыли в магазине, где приобрели пылесос. По своему усмотрению вы можете использовать бумажные мешки (бумажный мешок: VP-77)

ЧИСТКА ВХОДНОГО ФИЛЬТРА



- Не выбрасывайте фильтр.

ЧИСТКА ВЫХОДНОГО ФИЛЬТРА





10_ инструменты для проведения обслуживания и фильтр

странение неисправностей

ПРОБЛЕМА	РЕШЕНИЕ
Электродвигатель не запускается.	<ul style="list-style-type: none"> • Проверьте шнур, вилку и розетку. • Дайте пылесосу остыть.
Постепенно снижается сила всасывания.	<ul style="list-style-type: none"> • Проверить пылесос на наличие засорений, при наличии удалить.
Шнур не сматывается до конца.	<ul style="list-style-type: none"> • Вытянуть шнур на 2-3 метра и нажать кнопку перемотки.
Пылесос не собирает грязь.	<ul style="list-style-type: none"> • Проверить шланг и при необходимости заменить.
Низкое или падающее всасывание.	<ul style="list-style-type: none"> • Пожалуйста, проверьте фильтр и, при необходимости прочистите, как показано на иллюстрациях.

ТЕХНИЧЕСКИЕ ХАРАКТЕРИСТИКИ

МОДЕЛЬ	МОЩНОСТЬ ВСАСЫВАНИЯ(W)	ПОТРЕБЛЯемая ЭНЕРГИЯ(W)	НАПРЯЖЕНИЕ(V)	ЧАСТОТА (Hz)	ВЕС(КГ)		РАЗМЕРЫ(ММ)	
					без упаковки	брутто	без упаковки	брутто
SC5610	360	1600	230	50	4.2	6.7	247*287*454	310*316*502
SC5620	360	1600	230	50	4.2	7.0	247*287*454	310*316*502
SC5630	360	1600	230	50	4.2	6.7	247*287*454	310*316*502
SC5640	360	1600	230	50	4.2	7.0	247*287*454	310*316*502
SC5660	380	1800	230	50	4.2	7.0	247*287*454	310*316*502
SC5661	380	1800	230	50	4.2	7.0	247*287*454	310*316*502

Русский		Символ «не для пищевой продукции» применяется в соответствии с техническим регламентом Таможенного союза «О безопасности упаковки» 005/2011 и указывает на то, что упаковка данного продукта не предназначена для повторного использования и подлежит утилизации. Упаковку данного продукта запрещается использовать для хранения пищевой продукции.
		Символ «петля Мебиуса» указывает на возможность утилизации упаковки. Символ может быть дополнен обозначением материала упаковки в виде цифрового и/или буквенного обозначения.



Если у вас есть предложения или вопросы по продуктам Samsung, связывайтесь с информационным центром Samsung.

СТРАНА	ТЕЛЕФОН	ВЕБ-САЙТ
RUSSIA	8-800-555-55-55	www.samsung.ru
KAZAKHSTAN	8-10-800-500-55-500	www.samsung.kz_ru
UZBEKISTAN	8-10-800-500-55-500	www.samsung.kz_ru
KYRGYZSTAN	00-800-500-55-500	
TAJKISTAN	8-10-800-500-55-500	
GEORGIA	8-800-555-555	
ARMENIA	0-800-05-555	
AZERBAIJAN	088-55-55-555	