

SUPRA

РУКОВОДСТВО ПО ЭКСПЛУАТАЦИИ **МУЛЬТИВАРКА**

MCS-4701



- Мощность 700 Вт
- Объем чаши – 4л
- 7 программ автоприготовления
- LED дисплей
- Таймер отсрочки - 24 часа
- Сохранение готового блюда горячим
- Термоизолированный корпус
- Антипригарное внутреннее покрытие съемной чаши
- Клапан для выпуска пара
- Контейнер для сбора конденсата
- Возможность выпекать кексы, готовить тушеные блюда, блюда на пару, супы, любые виды круп/ каш, в том числе молочную кашу.
- Световая индикация выбранного режима
- Звуковая сигнализация окончания приготовления
- В комплект входят контейнер для приготовления на пару, ложка, мерный стакан
- Книгу рецептов смотрите на сайте www.supra.ru

РУКОВОДСТВО ПО ЭКСПЛУАТАЦИИ

Уважаемый покупатель!

Благодарим Вас за приобретение мультиварки. Мы рады предложить Вам изделия, разработанные и изготовленные в соответствии с высокими требованиями к качеству, функциональности и дизайну. Мы уверены, что Вы будете довольны приобретением изделия от нашей фирмы.

Перед началом эксплуатации прибора внимательно прочитайте данное руководство, в котором содержится важная информация, касающаяся Вашей безопасности, а также рекомендации по правильному использованию прибора и уходу за ним.

Позаботьтесь о сохранности настоящего Руководства, используйте его в качестве справочного материала при дальнейшем использовании прибора.

СОДЕРЖАНИЕ

Правила эксплуатации и техники безопасности.....	3
Устройство мультиварки.....	5
Панель управления.....	6
Процесс приготовления.....	6
Подготовка к приготовлению.....	6
Приготовление.....	7
Приготовление на пару.....	7
Использование функции таймера.....	7
Чистка и уход.....	7
Возможные неисправности и способы их устранения.....	8
Безопасная утилизация.....	11
Технические характеристики.....	11

ПРАВИЛА ЭКСПЛУАТАЦИИ И ТЕХНИКИ БЕЗОПАСНОСТИ

Данный электроприбор предназначен только для бытового применения.

Запрещается использовать мультиварку вне помещений.

Перед подключением мультиварки проверьте, соответствует ли рабочее напряжение и мощность устройства (указаны в данном руководстве и на корпусе мультиварки) напряжению в электросети и мощности электрической розетки.

Используйте для подключения розетку с заземляющим контактом. Плотно вставляйте вилку в розетку. Регулярно проверяйте чистоту вилки. В случае загрязнения протирайте её чистой тканью.

Запрещается использовать для подключения удлинители, тройники и другие подобные переходники.

Розетка подключения должна находиться в непосредственной близости от мультиварки, чтобы в случае необходимости можно было немедленно её отключить.

Размещайте прибор на ровной сухой и устойчивой поверхности вдали от источников тепла, вроде плиты, батареи отопления и т.п.

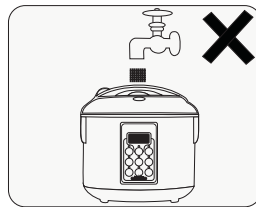
Не ставьте на мультиварку какие-либо предметы. Со всех сторон к ней должен быть обеспечен доступ воздуха для вентиляции.

При отключении от электросети не тяните за кабель питания, беритесь за вилку.

Не трогайте прибор или кабель питания мокрыми руками, когда прибор работает, а также при включении и отключении от электросети.

Следите, чтобы сетевой кабель не касался острых кромок и горячих поверхностей. Не натягивайте кабель питания, не перекручивайте и ни на что не наматывайте его.

Чтобы избежать поражения электрическим током и возгорания, не погружайте мультиварку, сетевой кабель и вилку в воду или другие жидкости. Запрещается мыть прибор под краном или разбрызгивать на него воду.



Если прибор всё-таки упал в воду:

- не касайтесь корпуса мультиварки и воды;
- немедленно отсоедините сетевой кабель от электросети, только после этого можно достать прибор из воды;
- обратитесь в авторизованный сервисный центр для проверки или ремонта мультиварки.

Запрещается использовать неисправный прибор, в том числе с поврежденным сетевым кабелем или вилкой. Не пытайтесь самостоятельно ремонтировать мультиварку. При возникновении неполадок обращайтесь в авторизованный сервисный центр.

Всегда отключайте устройство от электросети перед разборкой и чисткой или если вы ее не используете.

Не позволяйте детям использовать мультиварку без вашего присмотра. Не разрешайте детям играть с ней и не оставляйте маленьких детей вблизи мультиварки без присмотра.

Данный прибор не предназначен для пользования людьми с ограниченными физическими, сенсорными или умственными возможностями, с недостатком знаний или опыта, если за ними не присматривают лица, ответственные за их безопасность, или им не были даны подробные разъяснения по работе с прибором.

Перед каждым использованием мультиварки убедитесь, что нагревательный элемент, внутренняя часть корпуса и наружная поверхность кастрюли чистые и сухие.

Запрещается включать прибор, если в него не установлена кастрюля.

Запрещается передвигать или поднимать мультиварку за ручку во время её работы.

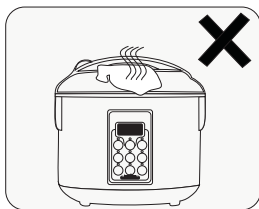
Не подносите близко лицо или руки к отверстиям для выхода пара на верхней крышке.

РУКОВОДСТВО ПО ЭКСПЛУАТАЦИИ

Будьте аккуратны, чтобы не обжечься паром, когда открываете верхнюю крышку. Также имейте в виду, что во время работы мультиварки её внешняя поверхность может сильно нагреваться.

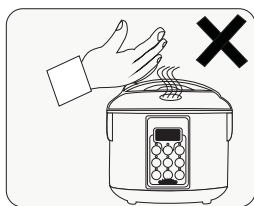
Не оставляйте мультиварку включенной без присмотра.

Не закрывайте отверстия для выхода пара кухонным полотенцем и другими предметами, чтобы избежать перегрева, деформации и изменения цвета прибора.

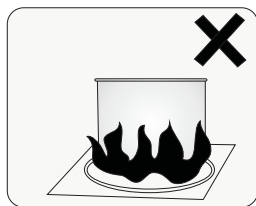


Во время приготовления продуктов используйте только лопатку или суповую ложку, идущие в комплекте с прибором, чтобы уберечь антипригарную внутреннюю поверхность кастрюли от повреждений.

Берегите лицо и руки от пара, выходящего из клапана.



Запрещается ставить кастрюлю на открытый огонь.



Не используйте с мультиваркой аксессуары или

запчасти другого производителя, в т.ч. кастрюли. Использование аксессуаров, не входящих в комплект мультиварки может привести к её поломке и потере гарантии на устройство.

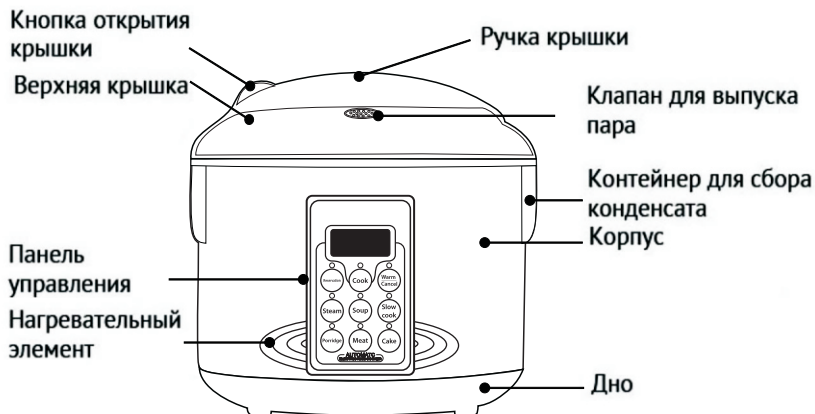
Если вы не используете мультиварку, отключите её от электросети.

Не следует готовить в мультиварке кислые или щелочные продукты, т.к. это может вызвать коррозию кастрюли.

КОМПЛЕКТАЦИЯ

- Мультиварка
- Мерный стакан
- Ложка для перемешивания
- Поддон для готовки на пару
- Руководство по эксплуатации
- Гарантийный талон

УСТРОЙСТВО МУЛЬТИВАРКИ



ПАНЕЛЬ УПРАВЛЕНИЯ



- 1 – Таймер
- 2 – Крупа
- 3 – Подогрев/Отмена
- 4 – Приготовление на пару
- 5 – Суп
- 6 – Плов
- 7 – Молочная каша
- 8 – Тушение
- 9 – Выпечка/Варенье

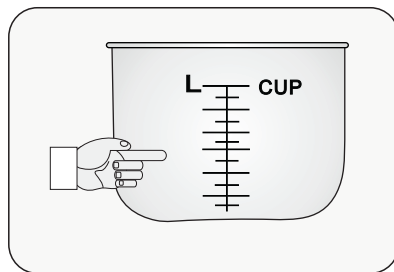
В верхней части панели управления расположен LED-дисплей, на котором отображается время приготовления или время таймера.

Ниже располагаются кнопки выбора режима приготовления: Крупа, Приготовление на пару, Суп, Плов, Молочная Каша, Тушение, Выпечка/Варенье, - а также кнопка Таймер для установки времени отсрочки приготовления и кнопка Подогрев/Отмена для индикации функции поддержания тепла и отмены выбранных ранее функций.

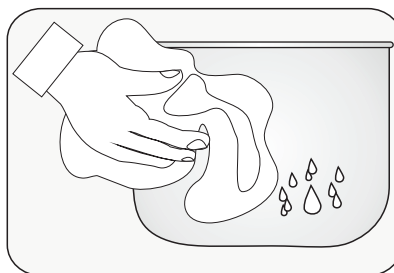
ПРОЦЕСС ПРИГОТОВЛЕНИЯ ПОДГОТОВКА К ПРИГОТОВЛЕНИЮ

1. Отмерьте необходимое количество риса или другого продукта с помощью мерного стакана. В одном мерном стакане содержится 180 мл (приблизительно 150 г риса). Промойте продукты в другой емкости. Не используйте для этого кастрюлю мультиварки,

чтобы не повредить антипригарное покрытие и не деформировать ее.

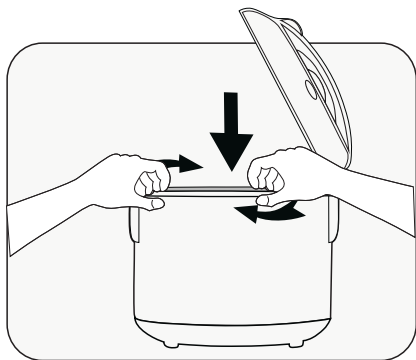


2. Вымойте и вытрите насухо дно и стенки кастрюли мультиварки. Переложите туда продукты. Добавьте воды в кастрюлю до отметки на внутренней стенке кастрюли в соответствии с тем, какое количество мерных стаканов продукта вы желаете приготовить. Цифры на шкале показывают уровень, до которого следует долить воду при различном числе мерных стаканов продукта. Вы можете наливать воду до уровня, отличного от рекомендованного, в соответствии с вашими вкусами, но никогда не наливайте воду выше максимальной отметки. Распределите продукт по дну кастрюли равномерно.



3. Поместите кастрюлю внутрь мультиварки, осторожно поворачивая влево и вправо. Важно убедиться, что дно кастрюли плотно установлено на нагревательную поверхность.

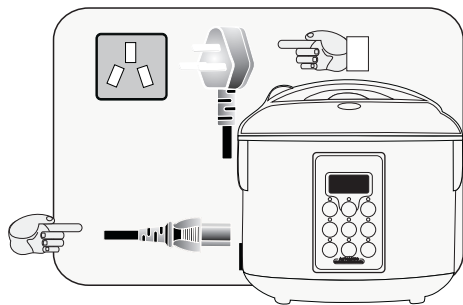
РУКОВОДСТВО ПО ЭКСПЛУАТАЦИИ



ВНИМАНИЕ:

— Между кастрюлей и нагревательной поверхностью не должно быть никаких предметов (крупинки риса и т.п.).

4. Закройте крышку прибора. Если крышка будет закрыта неплотно, это негативно скажется на результатах приготовления.
5. Подсоедините один конец сетевого шнура питания к разъёму мультиварки, а вилку подключите к сетевой электрической розетке.



ПРИГОТОВЛЕНИЕ

По окончании подготовки к приготовлению нажмите кнопку выбранного Вами режима. Тогда мультиварка начнет приготовление, при этом рядом с кнопкой выбранного режима

загорится индикатор. За 10 минут до окончания приготовления на дисплее начнет отображаться обратный отсчет времени.

По окончании приготовления мультиварка автоматически перейдет в режим поддержания тепла, при этом загорится соответствующий индикатор.

Рекомендуется перемешать готовый рис не позднее чем через 30 минут после окончания приготовления, чтобы рис не слипся и не образовал комков.

ПРИГОТОВЛЕНИЕ НА ПАРУ

При приготовлении на пару необходимо налить в кастрюлю воды и использовать поддон для приготовления на пару. Одновременно можно варить рис и готовить на пару, например, овощи. Ни в коем случае нельзя использовать функцию Приготовления на пару, если в кастрюле нет воды.

ИСПОЛЬЗОВАНИЕ ФУНКЦИИ ТАЙМЕРА

Функция таймера позволяет отложить начало приготовления.

После подключения мультиварки к электросети на дисплее загорается индикация «0000». Последовательно нажимайте кнопку Таймер, чтобы установить время отсрочки начала приготовления. Каждое нажатие кнопки Таймер увеличивает нажатие на 30 минут.

После того как время отсрочки будет установлено, нажмите кнопку выбранного вами режима приготовления.

На дисплее начнется обратный отсчет времени таймера, когда установленное время истечет, мультиварка автоматически начнет приготовление в соответствии с вашими установками.

ЧИСТКА И УХОД

Перед чисткой всегда отключайте прибор от электросети и давайте ему остыть.

Запрещается использовать растворители, бензин, спирт и другие агрессивные вещества для чистки прибора.

После приготовления следует провести незамедлительную чистку прибора.

РУКОВОДСТВО ПО ЭКСПЛУАТАЦИИ

КОРПУС ПРИБОРА И ВЕРХНЯЯ КРЫШКА

Чистите корпус прибора и верхнюю крышку чистой влажной тканью.

КАСТРЮЛЯ

Извлеките кастрюлю из мультиварки, промойте ее чистой водой с использованием средства для мытья посуды, а затем вытрите насухо мягкой тканью.

Чтобы избежать повреждения внутренней антипригарной поверхности кастрюли для добавления и перемешивания продуктов используйте только лопатку и мерную ложку, идущие в комплекте с мультиваркой.

ВНИМАНИЕ:

— **Запрещается использовать металлические щетки, острые предметы, абразивные средства и агрессивные химические вещества для очистки корпуса и кастрюли, чтобы не повредить их поверхность. Рекомендуется использовать только мягкие моющие средства.**

ПРИМЕЧАНИЕ:

В результате длительной эксплуатации кастрюли в некоторых местах внутреннее покрытие может отслаиваться. Это не представляет угрозы для вашего здоровья и совершенно безопасно.

АКСЕССУАРЫ

Промойте аксессуары чистой водой с использованием средства для мытья посуды, а затем вытрите насухо мягкой тканью.

НАГРЕВАТЕЛЬНАЯ ПОВЕРХНОСТЬ

Иногда к нагревательной поверхности могут прилипнуть крупинки риса и другие частицы, что негативно сказывается на результатах приготовления. В случае сильного загрязнения почистите нагревательную поверхность мелкой наждачной бумагой (например, № 320), а затем протрите мягкой сухой тканью.

ВНУТРЕННЯЯ АЛЮМИНИЕВАЯ КРЫШКА

Промойте крышку чистой водой с использованием обычного средства для мытья посуды, а затем вытрите насухо мягкой тканью.

ПАРОВОЙ КЛАПАН

Регулярно проводите чистку парового клапана, в противном случае это негативно скажется на его работоспособности и на результатах приготовления.

ВОЗМОЖНЫЕ НЕИСПРАВНОСТИ И СПОСОБЫ ИХ УСТРАНЕНИЯ

При возникновении неисправности попробуйте устранить ее, воспользовавшись рекомендациями из таблицы ниже. Если неисправность не удастся устранить, обратитесь в авторизованный сервисный центр.

РУКОВОДСТВО ПО ЭКСПЛУАТАЦИИ

Неисправность	Причина	Способ устранения
Нагревательная поверхность не нагревается, индикатор не загорается.	<ol style="list-style-type: none"> 1. На схему мультиварки не подается питание. 2. Сбой в работе схемы. 3. Вышел из строя кабель питания. 	<ol style="list-style-type: none"> 1. Убедитесь, что мультиварка подключена к розетке электросети, контакты шнура питания плотные, в электросети есть питание и розетка исправна. 2, 3. Обратитесь в авторизованный сервисный центр.
Не загорается индикатор (нагревательная поверхность не нагревается).	Сбой в работе схемы мультиварки.	Обратитесь в сервисный центр.
Нагревательная поверхность не нагревается (индикатор горит).	<ol style="list-style-type: none"> 1. Сбой в работе термостата. 2. Сгорели компоненты нагревательной поверхности. 3. Сбой в работе схемы мультиварки. 	Обратитесь в сервисный центр.
Рис плохо приготовлен или время приготовления слишком большое.	<ol style="list-style-type: none"> 1. Недостаточное время поддержания тепла. 2. Деформирована нагревательная поверхность. 3. Кастрюля мультиварки наклонена в одну сторону. 4. Между нагревательной поверхностью и кастрюлей попали посторонние предметы. 5. Дно кастрюли деформировано. 6. Сбой в работе схемы мультиварки. 7. Сбои в работе термостата. 	<ol style="list-style-type: none"> 1. Увеличьте время поддержания тепла правильно. 2. Обратитесь в сервисный центр. 3. Установите кастрюлю в мультиварке аккуратно и ровно. 4. Устраните посторонние предметы или обратитесь в сервисный центр. 5. Обратитесь в сервисный центр за заменой кастрюли. 6,7. Обратитесь в сервисный центр.
Рис подгорает, прибор не переходит автоматически в режим поддержания тепла.	<ol style="list-style-type: none"> 1. Сбой в работе схемы мультиварки. 2. Сбои в работе датчика температуры. 	Обратитесь в сервисный центр.

РУКОВОДСТВО ПО ЭКСПЛУАТАЦИИ

<p>Каша вытекает за края кастрюли.</p>	<ol style="list-style-type: none">1. Сбой в работе схемы мультиварки.2. Датчик температуры верхней крышки вышел из строя.3. В паровой клапан попал посторонний предмет.4. Вода превышает максимальную отметку, либо слишком много воды добавляется во время приготовления.5. Не закрыта верхняя крышка.6. Неправильные установки.	<ol style="list-style-type: none">1, 2. Обратитесь в сервисный центр.3. Проведите чистку парового клапана.4. Наливайте воду не выше максимальной отметки и не добавляйте воду в процессе приготовления.5. Плотно закрывайте верхнюю крышку.6. Убедитесь, что правильно выбираете режим приготовления и время.
<p>Каша вытекает за края кастрюли.</p> <p>При приготовлении риса или каши фаза закипания слишком долго не наступает.</p>	<ol style="list-style-type: none">1. Сбой в работе схемы мультиварки.2. Датчик температуры верхней крышки вышел из строя.	<p>Обратитесь в сервисный центр.</p>

БЕЗОПАСНАЯ УТИЛИЗАЦИЯ



Ваше устройство спроектировано и изготовлено из высококачественных материалов и компонентов, которые можно утилизировать и использовать повторно.

Если товар имеет символ с зачеркнутым мусорным ящиком на колесах, это означает, что товар соответствует Европейской директиве 2002/96/ЕС.

Ознакомьтесь с местной системой раздельного сбора электрических и электронных товаров. Соблюдайте местные правила.

Утилизируйте старые устройства отдельно от бытовых отходов. Правильная утилизация вашего товара позволит предотвратить возможные отрицательные последствия для окружающей среды и человеческого здоровья.

ТЕХНИЧЕСКИЕ

ХАРАКТЕРИСТИКИ

Напряжение питания: 220-240В, ~ 50 Гц

Максимальная потребляемая мощность: 700 Вт

Управление: микрокомпьютер

Объем кастрюли: 4 л

Габаритные размеры (ДхШхВ): 278 x 278 x 280 мм

Габаритные размеры с упаковкой (ДхШхВ): 280 x 280 x 293 мм

Вес: 3.1 кг

Благодарим Вас за выбор техники **SUPRA**.

Компания-производитель оставляет за собой право вносить изменения в конструкцию, дизайн и комплектацию товара без предварительного уведомления.



Производитель: СУПРА ТЕХНОЛОДЖИС ЛИМИТЕД
КНР, Гонконг, Квинз Роуд Централ, 222, Кай Вонг Коммерсиал Билдинг, ЛГ2/Ф., комната 2.

Сделано в КНР.

Товар сертифицирован в соответствии с законом «О защите прав потребителей».

Срок службы изделия - 3 года

Гарантийный срок - 1 год

Центральный авторизованный сервисный центр:
ООО «ВипСервис», г. Москва, пос. Мосрентген, Институтский пр., д.2

Список сервисных центров прилагается (см. вкладыш)

Компания производитель оставляет за собой право, без предварительного уведомления, вносить изменения в список авторизованных сервисных центров, включая изменения адресов и телефонов существующих. Адрес ближайшего СЦ вы можете также узнать по телефону горячей линии 8-800-100-333-1 или на сайте www.supra.ru, а так же отправив запрос на supra@supra.ru