



Glide™
HAIR REMOVAL



RU ИНСТРУКЦИЯ ПО ПРИМЕНЕНИЮ

Компания Home Skinovations Ltd. оставляет за собой право вносить изменения в свои изделия и спецификации для улучшения работы, повышения надежности или технологичности. Информация, представленная компанией Home Skinovations Ltd., считается точной и надежной на момент публикации. Однако компания Home Skinovations Ltd. не несет ответственности за ее использование. Эта информация не может считаться таковой, которая дает право на использование лицензии по патенту или патентным правам компании Home Skinovations Ltd.

Никакая часть этого документа не может быть воспроизведена или передана в любой форме или любым способом, электронным или механическим, в любых целях, без явного письменного разрешения Home Skinovations Ltd. Данные могут изменяться без предупреждения. Компания Home Skinovations Ltd. имеет патенты и заявки на патенты, ожидающие рассмотрения, торговые знаки, авторские права или другие права на интеллектуальную собственность, охватывающие объект данного документа. Представление этого документа не дает вам никаких лицензий на такие патенты, торговые знаки, авторские права или другие права на интеллектуальную собственность, если иное в письменной форме не оговорено компанией Home Skinovations Ltd. Спецификации могут изменяться без предупреждения.

Home Skinovations Ltd. Тавер Билдинг, Шаар Йокнеам POB 533, Йокнеам 20692, ИЗРАИЛЬ www.silk'n.com, info@silk'n.com

Содержание

1. Перед началом использования.....	137
1.1. Описание прибора Silk'n Glide™	137
1.2. Комплектация	137
2. Целевое назначение эпилятора Silk'n Glide™	138
3. Меры безопасности при использовании эпилятора Silk'n Glide™	138
4. Противопоказания	139
5. Когда следует отказаться от использования эпилятора Silk'n Glide™:	141
6. Не используйте эпилятор Silk'n Glide™ в следующих случаях:	142
7. Возможные побочные эффекты при использовании эпилятора Silk'n Glide™	143
8. Долговременное удаление волос с помощью эпилятора Silk'n Glide™	144
9. Начало работы	145
9.1. Чего ожидать при использовании эпилятора Silk'n Glide™?	148
9.2. После использования эпилятора Silk'n Glide™	148
10. Обслуживание эпилятора Silk'n Glide™	148
10.1. Уход за эпилятором Silk'n Glide™.....	148
11. Устранение неполадок	149
11.1. "Мой эпилятор Silk'n Glide™ не включается?"	149
11.2. "Световой импульс не производится, когда я нажимаю КНОПКУ "ИМПУЛЬС"?"	149
12. Обслуживание клиентов	150
13. Спецификации	150

Перед первым использованием эпилятора Silk'n Glide™ полностью прочтите Руководство пользователя. Обратите особое внимание на разделы, посвященные порядку использования эпилятора, его работе и действиям после использования. Рекомендуем ознакомиться с Руководством пользователя перед каждым использованием эпилятора Silk'n Glide™. Эпилятор Silk'n Glide™ представляет собой мощный электроприбор. Поэтому его следует использовать, уделяя особое внимание безопасности. Перед использованием прочтите все предупреждения и меры предосторожности и следуйте им при использовании эпилятора Silk'n Glide™!

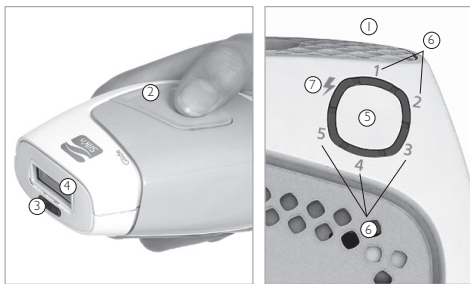
1. Перед началом использования

Silk'n Glide™ - это фотоэпилятор для долгосрочного удаления волос, предназначенный для использования в домашних условиях.

1.1 Описание прибора Silk'n Glide™

ЭПИЛЯТОР Silk'n Glide™ имеет ОБРАБАТЫВАЮЩУЮ ПОВЕРХНОСТЬ, ПАНЕЛЬ УПРАВЛЕНИЯ и ГЕНЕРАТОР ИМПУЛЬСОВ.

- ① Панель управления
- ② Генератор импульсов
- ③ Датчик цвета кожи
- ④ Аппликатор
- ⑤ Центральная кнопка
- ⑥ Световые индикаторы уровня энергии
- ⑦ Готовность/Предупредительный световой индикатор цвета кожи



1.2 Комплектация

Открыв упаковку эпилятора Silk'n Glide™, вы найдете следующие детали:

- Эпилятор Silk'n Glide™
- Адаптер
- Данное "Руководство пользователя"
- Гарантийный талон Silk'n

2. Целевое назначение эпилятора Silk'n Glide™

Эпилятор Glide™ предназначен для удаления нежелательных волос. Он разработан для достижения долгосрочных результатов эпиляции. Долгосрочное удаление волос подразумевает продолжительные стабильные результаты по количеству волос, отрастающих после курса эпиляции.

Эпилятор Silk'n Glide™ может использоваться для удаления нежелательных волос на теле. Эпилятор Silk'n Glide™ идеально подходит для использования на подмышках, линии бикини, руках, ногах, лице, лопатках и груди.

3. Меры безопасности при использовании эпилятора Silk'n Glide™

Во время использования эпилятора Silk'n Glide™ главное - безопасность.

Технология HPL™ в эпиляторе Silk'n Glide™ - Повышенная безопасность с более низким уровнем энергии. Благодаря технологии Home Pulsed Light™ можно добиться долгосрочных результатов удаления волос, потратив лишь часть энергии, используемой в других фотоэпиляторах. Низкий уровень энергии в эпиляторе Silk'n Glide™ сокращает риск получения травмы или осложнений, и в целом повышает безопасность.

Эпилятор Silk'n Glide™ защищает вашу кожу

Фотоэпилятор не подходит для темной или загорелой кожи. В эпилятор Silk'n Glide™ встроен ДАТЧИК ЦВЕТА КОЖИ, предназначенный для оценки оттенка обрабатываемой поверхности, благодаря которому импульс срабатывает только на коже подходящего оттенка. Эта уникальная функция не позволяет обрабатывать участки со слишком темной или загорелой кожей. Помимо того, ОБРАБАТЫВАЮЩАЯ ПОВЕРХНОСТЬ площадью 3см², через которую проходят световые импульсы, находится в углублении аппарата. Это позволяет Glide™ защищать вашу кожу, избегая прямого контакта ОБРАБАТЫВАЮЩЕЙ ПОВЕРХНОСТИ с кожей.

Эпилятор Silk'n Glide™ защищает ваши глаза


Silk'n Glide™ имеет встроенную функцию для защиты глаз. Она была разработана таким образом, что световой импульс не срабатывает, когда ОБРАБАТЫВАЮЩАЯ ПОВЕРХНОСТЬ направлена в воздух. Функция безопасности позволяет световому импульсу сработать, только когда ОБРАБАТЫВАЮЩАЯ ПОВЕРХНОСТЬ находится в контакте с тканью.

4. Противопоказания

Важная информация о безопасности - Прочсть перед использованием!

Эпилятор Silk'n Glide™ подходит не всем. Перед использованием прочтите и запомните информацию в следующем разделе. Чтобы получить более подробную информацию и персональный совет, вы можете посетить www.silkn.com или местный домен Silk'n™.

Удаление волос лазером или источниками яркого импульсного света может привести к более интенсивному росту волос у некоторых людей. На основании имеющихся данных, этот риск наиболее высок среди женщин Средиземноморья, Ближнего Востока и Южной Азии, которые проходят процедуры на шею и лицо.

Предупреждение	Возможные результаты	Рекомендации по безопасности
<p>Не используйте эпилятор Silk'n Glide™ на смуглой от природы коже. Небезопасно</p>  <p>Смотрите таблицу цвета кожи и волос на упаковке.</p>	<p>Применение эпилятора Silk'n Glide™ на смуглой коже может привести к нежелательным эффектам, таким как покраснение и дискомфорт.</p>	<p>В эпилятор Silk'n Glide™ встроен уникальный ДАТЧИК ЦВЕТА КОЖИ, который определяет оттенок кожи перед каждым сеансом и периодически во время сеанса. ДАТЧИК ЦВЕТА КОЖИ гарантирует, что импульсы будут производиться только на коже подходящего тона.</p>
<p>Не используйте уровни энергии Silk'n Glide™ 2-5 на загорелой коже или после недавнего пребывания на солнце (включая аппараты искусственного загара). Не подвергайте обработанные зоны солнечному воздействию.</p>	<p>Обработка уровнями энергии Silk'n Glide™ 2-5 до или после пребывания на солнце может привести к побочным явлениям, таким как покраснение кожи и неприятные ощущения. Кожа темного цвета, особенно после пребывания на солнце, содержит большое количество пигмента меланина. Это касается всех типов и оттенков кожи, включая те, которые быстро не загорают. Наличие большого количества меланина подвергает кожу более высокому риску при использовании любого светового метода удаления волос.</p>	<p>Если вы используете любой уровень энергии выше самого низкого, избегайте пребывания на солнце в течение 4-х недель до и 2-х недель после процедуры с Silk'n Glide™. Под пребыванием на солнце подразумевается непрерывное пребывание под открытыми солнечными лучами более 15 минут или непрерывное незащищенное пребывание под рассеянными солнечными лучами более 1 часа. Чтобы защитить от солнечного воздействия кожу, которая недавно подвергалась процедуре удаления волос, в течение 2 недель после каждого сеанса удаления волос пользуйтесь солнцезащитным кремом с коэффициентом защиты 30 или выше. Низкий уровень энергии Silk'n Glide™ (1) разработан специально для безопасного использования даже после пребывания на солнце. После пребывания на солнце вы можете продолжать использовать Silk'n Glide™, но только с применением наиболее низкого уровня энергии.</p>

Предупреждение	Возможные результаты	Рекомендации по безопасности
Никогда не пользуйтесь эпилятором Silk'n Glide™ вокруг или возле глаз.	Хотя прибор Silk'n Glide™ можно использовать для удаления волос на лице, следует быть очень внимательным, чтобы не приближать его к глазам.	Silk'n Glide™ имеет встроенную функцию для защиты глаз. Она была разработана таким образом, что световой импульс не срабатывает, когда ОБРАБАТЫВАЮЩАЯ ПОВЕРХНОСТЬ направлена в воздух. Пусковое устройство позволяет световому импульсу сработать, только когда ОБРАБАТЫВАЮЩАЯ ПОВЕРХНОСТЬ находится в контакте с тканью.
Не используйте эпилятор на коже с татуировками, перманентным макияжем, темно-коричневыми или черными пятнами (например, большие веснушки, родимые пятна, родинки или бородавки), на сосках, гениталиях или губах.	Применение эпилятора Silk'n Glide на любом темном или содержащем больше пигмента участке может привести к нежелательным эффектам, таким как ожоги, волдыри и изменение цвета кожи (гипер- или гипопигментация).	Накройте область материалом, который не поглощает свет, таким как белая ткань или белая медицинская лента.
Не используйте прибор на участках, пораженных экземой или псориазом, при повреждениях, открытых ранах или инфицированных зонах (герпес), на коже в атипичном состоянии, причиной которого стали общие заболевания или нарушения обмена веществ (например, диабет).	Световые процедуры могут привести к нежелательным реакциям чувствительных зон.	Дождитесь излечения данной области перед тем, как применять прибор Silk'n Glide™.
Обработка зоны, на которой в прошлом возникал герпес.	Световые процедуры могут привести к нежелательным реакциям чувствительных зон.	Проконсультируйтесь с врачом на предмет проведения профилактического лечения перед использованием устройства Silk'n Glide™.
Не используйте эпилятор Silk'n Glide™ в период беременности или кормления грудью.	Гормональные изменения во время беременности могут увеличить чувствительность кожи и риск возникновения нежелательных эффектов.	
Не обрабатывайте участки, на которых, возможно, захотите, чтобы волосы выросли.	Результаты долгосрочны.	
Храните прибор Silk'n Glide подальше от воды! Не кладите и не храните эпилятор Silk'n Glide там, где он может упасть, где его могут столкнуть или поместить в ванну, раковину или в любой другой сосуд с водой.	Это может привести к серьезному поражению электротоком.	Когда следует отказаться от использования эпилятора Silk'n Glide™: во время купания или в сыром и мокром месте. Немедленно выньте вилку из розетки, если устройство упало в воду.

Предупреждение	Возможные результаты	Рекомендации по безопасности
Не пытайтесь вскрыть или самостоятельно починить эпилятор Silk'n Glide™.	При вскрытии устройства Silk'n Glide™ вы можете коснуться опасных электрических деталей и подвергнуться воздействию импульсной световой энергии. Все это может причинить серьезные телесные повреждения и/или необратимые травмы глаз. Это также может привести к поломке аппарата и аннулированию гарантии.	Обратитесь в службу обслуживания клиентов Silk'n™, если вы сломали или повредили устройство и нуждаетесь в его починке.

5. Когда следует отказаться от использования эпилятора Silk'n Glide™:

Устройство запрещено использовать с любыми заглушками, оборудованием или аксессуарами, кроме тех, которые были поставлены с Silk'n Glide™	Компания Home Skinovations Ltd. не рекомендует использование дополнительных приспособлений или аксессуаров.	Немедленно прекратите пользоваться устройством и свяжитесь со службой обслуживания клиентов Silk'n™.
в устройстве поврежден шнур или вилка.	Держите сетевой шнур подальше от горячих поверхностей.	Немедленно прекратите пользоваться устройством и свяжитесь со службой обслуживания клиентов Silk'n™.
вы видите дым или чувствуете его запах во время работы прибора.		Немедленно прекратите пользоваться устройством и свяжитесь со службой обслуживания клиентов Silk'n™.
прибор плохо работает или поврежден.		Немедленно прекратите пользоваться устройством и свяжитесь со службой обслуживания клиентов Silk'n™.
ДАТЧИК ЦВЕТА КОЖИ эпилятора поврежден или сломан.		Немедленно прекратите пользоваться устройством и свяжитесь со службой обслуживания клиентов Silk'n™.
внешний корпус поврежден или распадается на части.		Немедленно прекратите пользоваться устройством и свяжитесь со службой обслуживания клиентов Silk'n™.

6. Не используйте эпилятор Silk'n Glide™ в следующих случаях:

Если в прошлом вы были предрасположены к образованию келоидных рубцов.	Проконсультируйтесь с врачом перед началом использования устройства Silk'n Glide™.
Если страдаете эпилепсией.	
Если страдаете заболеванием, связанным со светочувствительностью, таким как порфирия, полиморфный фотодерматоз, солнечная крапивница, волчанка и др.	
Если в прошлом у вас был рак кожи или наблюдались участки кожи с потенциальными злокачественными образованиями.	
Если в течение последних 3 месяцев вы проходили процедуры лучевой терапии и химиотерапии.	
Если имеются любые другие обстоятельства, из-за которых использование прибора, по мнению вашего врача, будет небезопасно.	
Проконсультируйтесь с врачом, если в течение 6 последних месяцев вы обрабатывали кожу выписанным им лекарством.	

7. Возможные побочные эффекты при использовании эпилятора Silk'n Glide™

При использовании эпилятора Silk'n Glide™ согласно инструкциям побочных эффектов и осложнений обычно не бывает. Однако все косметические процедуры, в том числе те, которые можно проводить в домашних условиях, подразумевают некоторый риск. Поэтому важно знать о рисках и осложнениях, которые случаются во время фотоэпиляции в домашних условиях.

Нежелательная реакция	Степень риска
Незначительный дискомфорт на коже – Несмотря на то, что процедура удаления волос с помощью световых импульсов в домашних условиях обычно очень хорошо переносится, многие пользователи ощущают небольшой дискомфорт, который можно описать как незначительное покалывание в области обработки кожи. Ощущение покалывания обычно длится во время использования прибора или в течение нескольких минут после процедуры. Все ощущения, которые выходят за рамки незначительного дискомфорта, ненормальны и означают, что вы должны либо прекратить использование эпилятора Silk'n Glide™, поскольку плохо переносите процедуру удаления волос, либо установлен слишком высокий уровень энергии.	Низкая
Покраснение кожи – Покраснение кожи может наблюдаться сразу после применения эпилятора Silk'n Glide™ или в течение 24 часов после процедуры. Краснота обычно проходит в течение 24 часов. Обратитесь к врачу, если краснота не проходит в течение 2-3 дней.	Низкая
Повышенная чувствительность кожи – Кожа на обработанном участке более чувствительна, поэтому вы можете столкнуться с сухостью или шелушением кожи..	Низкая
Изменения пигмента – Эпилятор Silk'n Glide™ воздействует на стержень волоса, в частности, на пигментированные клетки волосяного фолликула и на сам волосяной фолликул. Тем не менее, остается риск временной гиперпигментации (увеличение количества пигмента или коричневая депигментация) или гипопигментации (отбеливание) окружающих участков кожи. Данный риск изменений в пигментации кожи выше у людей с более темными оттенками кожи. Обычно депигментация или изменения пигмента кожи носят временный характер, а необратимая гиперпигментация или гипопигментация случаются в очень редких случаях.	Редко
Чрезмерное покраснение и припухлость – В редких случаях обработанная кожа может сильно покраснеть и припухнуть. Это чаще случается на чувствительных участках тела. Покраснение и припухлость должны пройти в течение 2-7 дней. На эту область необходимо часто прикладывать лед. Допускается мягкая санитарная обработка, но необходимо избегать солнечного воздействия.	Редко

8. Долговременное удаление волос с помощью эпилятора Silk'n Glide™

Стандартный цикл роста волос равен 18-24 месяцам. Во время этого периода для достижения долгосрочных результатов удаления волос может понадобиться несколько сеансов эпиляции с помощью эпилятора Glide™.

Эффективность эпиляции варьируется от человека к человеку в зависимости от участка тела, цвета волос и способа применения эпилятора Silk'n Glide™.

Стандартный план удаления волос с помощью эпилятора Silk'n Glide™ во время полного цикла роста волос:

Периоды между 1-4 процедурами составляют приблизительно две недели.

Периоды между 5-7 процедурами составляют приблизительно четыре недели.

Восьмая процедура и далее выполняются при необходимости, до достижения желаемого результата.

Ожидаемые результаты удаления волос

Тип кожи по Фицпатрику	Цвет волос	Плотность светового потока [Дж/см ²]	Анатомическая часть тела ²	Среднее количество сеансов ¹	Эффективность (% удаления волос/отросших волос) ¹
I-IV	От светло-коричневого до коричневого	3-4,5	Голени или бедра	Сеансы 10-12, с интервалом примерно четыре недели	Сокращение количества волос на 60%
			Руки		Сокращение количества волос на 50%
			Линия бикини		Сокращение количества волос на 60%
			Подмышечные впадины		Сокращение количества волос на 55%
I-IV	От коричневого до черного	3-4,5	Голени или бедра	Сеансы 8-10, с интервалом примерно четыре недели	Сокращение количества волос на 70%
			Руки		Сокращение количества волос на 60%
			Линия бикини		Сокращение количества волос на 70%
			Подмышечные впадины		Сокращение количества волос на 65%

1. Индивидуальная реакция зависит от типа волос, а также биологических факторов, которые могут повлиять на то, как растут волосы. У некоторых пользователей реакция может быть более быстрой или медленной по сравнению со среднестатистическими показателями.

2. Нельзя ожидать стойкого удаления волос после одного или даже двух сеансов. Длительность периода покоя волосяных фолликулов также зависит от части тела.

9. Начало работы

1. Достаньте ЭПИЛЯТОР Silk'n Glide™ и его части из коробки.
 2. Вставьте шнур АДАПТЕРА в разъем ЭПИЛЯТОРА Silk'n Glide™.
 3. Подключите АДАПТЕР к электрической розетке. Все индикаторы на ПАНЕЛИ УПРАВЛЕНИЯ загорятся и потухнут по кругу.
- Теперь эпилятор Silk'n Glide™ готов к работе.

Обращайтесь с эпилятором Silk'n Glide™ внимательно и осторожно!

Обрабатывайте зоны, которые в недавнее время не подвергались воздействию солнца.

4. Кожа зон обработки должна быть побритой, чистой и сухой. На ней не должно быть пудры, антиперспирантов и дезодорантов. Не удаляйте волосы воском, не выдергивайте и не выщипывайте их. Бритье – важный шаг к достижению желаемого результата! Наилучших результатов можно достичь, если побрить кожу за 3 дня до обработки или когда длина волос составляет 1–2 мм (3/32 дюйма).
5. Нажмите ЦЕНТРАЛЬНУЮ КНОПКУ. Устройство включится, загорится СВЕТОВОЙ ИНДИКАТОР энергетического уровня 1, и вы услышите звук вентилятора.
6. Примерно через 1 секунду после нажатия на ЦЕНТРАЛЬНУЮ КНОПКУ, включится индикатор ГОТОВНОСТЬ/ПРЕДУПРЕДИТЕЛЬНЫЙ СВЕТОВОЙ ИНДИКАТОР ЦВЕТА КОЖИ. Устройство готово к генерированию первого импульса на самом низком энергетическом уровне.
7. Если это ваша первая процедура, выберите подходящий уровень энергии. Эпилятор Glide™ имеет 5 уровней энергии от 1 (самого низкого) до 5 (самого высокого). Чтобы выбрать правильный уровень энергии для первой процедуры, отдельно протестируйте каждую зону обработки:

- Поместите ОБРАБАТЫВАЮЩУЮ ПОВЕРХНОСТЬ на кожу и нажмите кнопку запуска для генерирования одного импульса. Если вы не испытываете сильного дискомфорта, нажмите ЦЕНТРАЛЬНУЮ КНОПКУ еще раз. Это повысит уровень энергии. Примените один импульс на другое место на энергетическом уровне 2.
- Продолжайте пробовать, увеличивая уровень энергии до того, как достигнете наивысшего уровня, при котором все еще чувствуете себя комфортно. Если в течение одного часа вы не почувствуете нежелательных эффектов, можете начать полную процедуру при этом уровне энергии.
- Повторите этот тест на каждом участке тела, который собираетесь обработать.

8. Установите уровень энергии. Для того, чтобы отрегулировать уровень энергии выше или ниже, нажмите ЦЕНТРАЛЬНУЮ КНОПКУ несколько раз для увеличения энергетического уровня от 1 до 5 и от 5 непосредственно к 1, пока нужный уровень энергии не будет установлен. СВЕТОВЫЕ

ИНДИКАТОРЫ УРОВНЯ ЭНЕРГИИ будут указывать на установленный уровень. (Подробнее см. главу "Уровень энергии", в данной инструкции).

Уровень энергии - Уровень энергии определяет интенсивность светового импульса Silk'n Glide™ в вашу кожу. По мере увеличения уровня энергии, повышается как эффективность эпиляции, так и риск возможных побочных явлений и осложнений. Эпилятор Silk'n Glide™ может работать на 5 уровнях энергии - от 1 (самый низкий) до 5 (самый высокий), которые отображаются с помощью 5-х световых индикаторов: Уровень энергии, установленный для процедуры, устанавливает количество импульсов, производимых аппаратом. Каждый раз, когда эпилятор Silk'n Glide™ включен, уровень энергии автоматически настраивается на самый низкий. Горит только один СВЕТОВОЙ ИНДИКАТОР УРОВНЯ ЭНЕРГИИ. Для того, чтобы отрегулировать уровень энергии, нажмите ЦЕНТРАЛЬНУЮ КНОПКУ несколько раз для увеличения энергетического уровня от 1 до 5 и от 5 непосредственно к 1.

9. Поместите ОБРАБАТЫВАЮЩУЮ ПОВЕРХНОСТЬ на кожу, убедившись в том, что кожа растянута равномерно и без складок. Как только ОБРАБАТЫВАЮЩАЯ ПОВЕРХНОСТЬ придет в полный контакт с кожей, ГОТОВНОСТЬ/ПРЕДУПРЕДИТЕЛЬНЫЙ СВЕТОВОЙ ИНДИКАТОР ЦВЕТА КОЖИ начнет медленно мигать.
10. Нажмите на ГЕНЕРАТОР ИМПУЛЬСОВ. Первым делом, устройство определит цвет вашей кожи. Если цвет кожи достаточно светлый для безопасного применения, устройство произведет импульс света на кожу, а световой индикатор ГОТОВНОСТЬ/ПРЕДУПРЕДИТЕЛЬНЫЙ СВЕТОВОЙ ИНДИКАТОР ЦВЕТА КОЖИ погаснет. Вы увидите яркую вспышку света и одновременно услышите слабый хлопок, что является нормальным для устройства. Вы почувствуете слабое тепло и покалывание. Эпилятор Silk'n Glide™ тотчас же подзарядится для генерирования следующего импульса. Через несколько секунд (в зависимости от установленного уровня энергии) световой индикатор ГОТОВНОСТЬ/ПРЕДУПРЕДИТЕЛЬНЫЙ СВЕТОВОЙ ИНДИКАТОР ЦВЕТА КОЖИ загорится снова, и начнет медленно мигать, когда вы снова приложите его к коже.
11. Уберите ОБРАБАТЫВАЮЩУЮ ПОВЕРХНОСТЬ с обработанного участка кожи.
12. Выберите метод применения для вашей сессии. Glide™ можно применять двумя способами: "Пульсация" и "Скольжение" (подробнее см. рамку с методами применения ниже).
 - Для ПУЛЬСАЦИИ выполните шаги 9-11, которые описаны выше, на другом месте, пока вся область не будет полностью покрыта.
 - Для СКОЛЬЖЕНИЯ, непрерывно удерживая ГЕНЕРАТОР ИМПУЛЬСОВ, плавно двигайте устройство вдоль обрабатываемой области.



Если на коже появились пузыри или ожоги, **НЕМЕДЛЕННО ПРЕКРАТИТЕ ПРОЦЕДУРУ!**

Метод применения

ПУЛЬСАЦИЯ

ПУЛЬСАЦИЯ - наилучшая техника для работы с высокими уровнями энергии, так как она

позволяет лучше контролировать покрытие кожи. При пульсации, Glide™, пульсы следует проводить рядами, начиная с одного конца и продолжая поэтапно до другого конца, что помогает избежать обработки одного участка более одного раза или наложения импульсов. При пульсации, ОБРАБАТЫВАЮЩАЯ ПОВЕРХНОСТЬ Silk'n Glide™ создает временные следы давления на обработанном участке. При каждом перемещении ОБРАБАТЫВАЮЩЕЙ ПОВЕРХНОСТИ используйте эти следы для правильного размещения следующего импульса, избегая пропусков и наложения участков импульсов один на другой.



Старайтесь не допускать перекрестных импульсов!



Не обрабатывайте один участок кожи более одного раза за один сеанс эпиляции! Обработка одного и того же участка кожи более одного раза за сеанс увеличивает вероятность возникновения нежелательных эффектов.

СКОЛЬЖЕНИЕ - СКОЛЬЖЕНИЕ - наилучшая техника для работы с низкими уровнями энергии, так как она позволяет провести быстрый и более эффективный сеанс. При скольжении, непрерывно прижимайте ГЕНЕРАТОР ИМПУЛЬСОВ к коже, и, медленным и скольльзящим движением, сохраняя при этом контакт с кожей, плавно перемещайте устройство вдоль обрабатываемой области. При низких уровнях энергии, перезарядка устройства занимает всего 1-1,5 секунды между импульсами и обеспечивает непрерывную последовательность вспышек.



Если кожа покрывается волдырями, или вы чувствуете жжение, НЕМЕДЛЕННО ПРЕКРАТИТЕ ПРОЦЕДУРУ!

Датчик цвета кожи - Использование фотоэпилятора на темной коже может привести к таким нежелательным реакциям, как ожоги, волдыри и изменения цвета кожи (гипер- или гипопигментация). Чтобы предотвратить возникновение таких явлений, в эпиляторе Silk'n Glide™ встроены уникальный ДАТЧИК ЦВЕТА КОЖИ, который оценивает оттенок обрабатываемой кожи в начале каждого сеанса и периодически во время сеанса. Если ДАТЧИК ЦВЕТА КОЖИ определяет, что оттенок кожи слишком темный для использования эпилятора Silk'n Glide™, эпилятор автоматически перестает производить импульсы. Если вы не видите светового импульса и индикатор ГОТОВНОСТЬ/ПРЕДУПРЕДИТЕЛЬНЫЙ СВЕТОВОЙ ИНДИКАТОР ЦВЕТА КОЖИ быстро мигает, это означает, что ваш тон кожи, измеренный датчиком цвета кожи, слишком темный для безопасного применения. Попробуйте использовать устройство на другой части тела или обратитесь в службу поддержки Silk'n™.

9.1. Чего ожидать при использовании эпилятора Silk'n Glide™?

Для многих людей использование эпилятора Silk'n Glide™ станет первым опытом проведения фотоэпиляции в домашних условиях. Эпилятор Silk'n Glide™ прост в использовании, сеансы эпиляции проходят быстро. Во время использования эпилятора Silk'n Glide™ нормально:

- **Слышать гул** - Охлаждающий вентилятор эпилятора Silk'n Glide™ издает звук, напоминающий шум фена. Это нормально.
- **Слышать хлопок при каждом импульсе** - Когда производится световой импульс HPL™, вы можете услышать легкий хлопок одновременно со вспышкой света.
- **Ощущать тепло и пощипывание** - Во время каждого светового импульса вы можете почувствовать тепло и легкое пощипывание от энергии света.
- **Небольшое покраснение или порозовение кожи** - Во время или сразу после сеанса эпиляции с помощью эпилятора Silk'n Glide™ можно наблюдать легкое покраснение кожи. Обычно оно больше заметно вокруг самих волосков.

Однако если ваша кожа сильно покраснела, на ней появились волдыри, или вы чувствуете жжение, немедленно прекратите использование эпилятора Silk'n Glide™.

9.2. После использования эпилятора Silk'n Glide™

1. По завершении процедуры, выключите Glide™, посредством длительного нажатия ЦЕНТРАЛЬНОЙ КНОПКИ. Обязательно запомните последнюю настройку уровня энергии, которую вы использовали, так как она не будет восстановлена при следующем включении Glide™.
2. Выньте шнур АДАПТЕРА из розетки.
3. Рекомендуется чистить эпилятор Silk'n Glide™, особенно АППЛИКАТОР, после каждого сеанса (См. "Уход за эпилятором Silk'n Glide™").
4. После чистки рекомендуется положить эпилятор Silk'n Glide™ в заводскую коробку и хранить его подальше от воды.



Уход за кожей после эпиляции

Не подвергайте солнцу участки кожи, которые были обработаны с использованием уровней энергии 2-5. Защищайте кожу с помощью солнцезащитного крема во время курса эпиляции и по крайней мере в течение 2 недель после последнего использования эпилятора Silk'n Glide™.

10. Обслуживание эпилятора Silk'n Glide™

10.1. Уход за эпилятором Silk'n Glide™

Рекомендуется чистить эпилятор Silk'n Glide™, особенно АППЛИКАТОР, после каждого сеанса.

1. Перед чистой отключите эпилятор от сети электропитания.

2. С помощью сухой чистой ткани и специального чистящего моющего средства для электроприборов аккуратно протрите поверхность эпилятора Silk'n Glide™, в особенности АППЛИКАТОР. Никогда не погружайте эпилятор Silk'n Glide™ или его часть в воду!

11. Устранение неполадок

11.1. “Мой эпилятор Silk'n Glide™ не включается”.

- Убедитесь, что АДАПТЕР правильно подсоединен к эпилятору Glide™.
- Убедитесь, что АДАПТЕР вставлен в электрическую розетку.

11.2. “Световой импульс не производится, когда я нажимаю на ГЕНЕРАТОР ИМПУЛЬСОВ”

Убедитесь в том, что индикатор ГОТОВНОСТЬ/ПРЕДУПРЕДИТЕЛЬНЫЙ СВЕТОВОЙ ИНДИКАТОР ЦВЕТА КОЖИ мигает медленно, чтобы убедиться в хорошем контакте с кожей и в том, что ОБРАБАТЫВАЮЩАЯ ПОВЕРХНОСТЬ равномерно и плотно прижата к коже. В целях вашей безопасности, ГЕНЕРАТОР ИМПУЛЬСОВ будет активировать импульс, только если ОБРАБАТЫВАЮЩАЯ ПОВЕРХНОСТЬ плотно прилегает к коже.

- Проверьте ПРЕДУПРЕДИТЕЛЬНЫЙ СВЕТОВОЙ ИНДИКАТОР ЦВЕТА КОЖИ. Если он быстро мигает, это означает, что ваш тон кожи, измеренный ДАТЧИКОМ ЦВЕТА КОЖИ, слишком темный для безопасного применения. Попробуйте использовать устройство на другой части тела или обратитесь в службу поддержки Silk'n™.
- Если свет горит постоянно вместе с любым количеством других индикаторов, это указывает на системную ошибку. Если проблема продолжается, свяжитесь с вашим местным центром обслуживания клиентов Glide™.
- Если проблемы продолжают, свяжитесь с вашим местным центром обслуживания клиентов Silk'n™.
- Проверьте, горит ли световой индикатор системной ошибки и мигают ли остальные индикаторы. Если да, отключите устройство от источника питания. Период эксплуатации устройства подошел к концу. Необходимо утилизировать его должным образом. Доставьте ваше старое оборудование до ближайшего электронного пункта сбора отходов для безопасной и эффективной утилизации.



Не пытайтесь открывать или чинить эпилятор Silk'n Glide™. Только уполномоченные сервисные центры Silk'n™ могут производить ремонт.

Вы можете подвергнуться опасному воздействию деталей под напряжением и светового импульса, что может вызвать серьезные телесные повреждения и/или неизлечимую травму глаз.

Попытка открыть эпилятор Silk'n Glide™ также может испортить эпилятор и аннулирует гарантию. Если ваш эпилятор поврежден или требует ремонта, свяжитесь с отделом Обслуживания клиентов Silk'n™.

12. Обслуживание клиентов

Для получения более подробной информации об изделиях Silk'n™, зайдите на ваш местный веб-сайт Silk'n™, www.silkn.eu или www.silkn.com.

Если ваш эпилятор сломан, поврежден, нуждается в ремонте, или вам нужна другая помощь, свяжитесь с вашим местным отделом Обслуживания клиентов Silk'n™.

Для клиентов в США и Канаде: 1-877-DO-SILKN / 1-877-367-4556, contact@silkn.com

Для клиентов в других странах: info@silkn.com

13. Спецификации

Размер пятна	0,9cm x 3cm [2.7cm ²]	
Технология	Home Pulsed Light™	
Макс. уровень энергии	Макс. 5 Дж/см ²	
Длина волны	475-1200nm	
Время зарядки/Источник питания	Непрерывная работа	
Требования к электропитанию	100-240VAC, 2A	
Время на обработку голени	6 минут	
Работа и безопасность	Датчик цвета кожи гарантирует использование только на соответствующих типах кожи.	
Размер упаковки	223x221x90 см	
Вес системы	200 гр	
Температура	Работа	10°C до 35°C
	Хранение	От -40 до +70°C
Относительная влажность	Работа	От 30 до 75%
	Хранение	От 10 до 90%
Атмосферное давление	Работа	700-1060 гПа
	Хранение	500-1060 гПа
адаптер	Model: KSA24A 200150HU	KSAPV036 200300D5
Номинальные показатели	100-240V ; 50-60Hz 0.5A	100-240V ; 50-60Hz 0.9A