

**MYSTERY**  
HOME

**РУКОВОДСТВО  
ПО ЭКСПЛУАТАЦИИ**

**MSF-2415**

ВЕНТИЛЯТОР  
НАПОЛЬНЫЙ



# РУКОВОДСТВО ПО ЭКСПЛУАТАЦИИ

Благодарим вас за выбор продукции, выпускаемой под торговой маркой MYSTERY. Мы рады предложить вам изделия, разработанные в соответствии с высокими требованиями к качеству и функциональности. Мы уверены, что вы будете довольны приобретением нашего изделия.

Перед началом эксплуатации прибора внимательно прочитайте данное руководство, в котором содержится важная информация, касающаяся вашей безопасности, а также рекомендации по правильному использованию прибора и уходу за ним.

Позаботьтесь о сохранности настоящего руководства, используйте его в качестве справочного материала при дальнейшем использовании прибора.

## СОДЕРЖАНИЕ

Комплектация .....	2
Указания по технике безопасности .....	2
Описание прибора .....	4
Сборка прибора .....	6
Эксплуатация прибора .....	7
Чистка прибора .....	8
Хранение прибора .....	8
Технические характеристики .....	9

## КОМПЛЕКТАЦИЯ

Вентилятор .....	1 шт
Инструкция по эксплуатации .....	1 шт
Гарантийный талон .....	1 шт

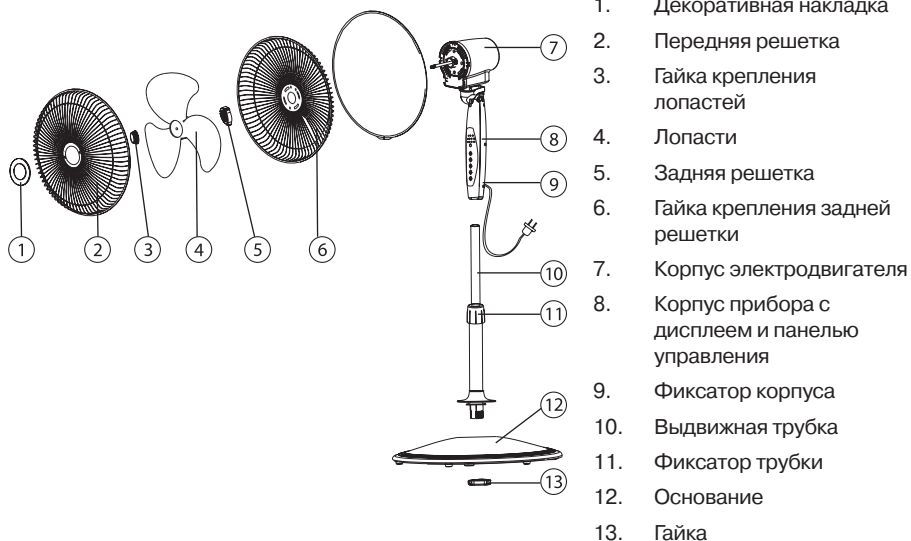
## УКАЗАНИЯ ПО ТЕХНИКЕ БЕЗОПАСНОСТИ

- Убедитесь в том, что указанные на приборе мощность и напряжение соответствуют допустимой мощности и напряжению Вашей электросети. Если мощность и напряжение не совпадают, обратитесь в специализированный сервисный центр.
- Во избежание риска поражения электрическим током убедитесь в том, что тип розетки соответствует типу вилки сетевого шнура прибора. Если вилка не соответствует розетке, проконсультируйтесь с квалифицированным электриком.
- Старайтесь не использовать удлинитель, так как он может перегреться и создать риск возникновения пожара.
- Во избежание поражения электрическим током и возгорания, не погружайте прибор, сетевой шнур и штепсельную вилку в воду или другие жидкости. Если прибор упал в воду:
  - не касайтесь корпуса прибора и воды;
  - немедленно отсоедините сетевой шнур от электросети, только после этого можно достать прибор из воды;
  - обратитесь в авторизованный сервисный центр для осмотра или ремонта прибора.

## РУКОВОДСТВО ПО ЭКСПЛУАТАЦИИ

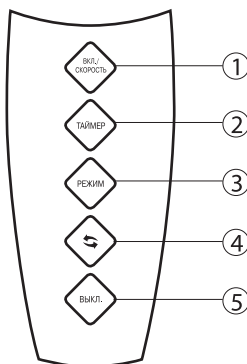
- Запрещается использовать прибор с поврежденными сетевым шнуром и/или вилкой. Во избежание опасности поврежденный шнур должен быть заменен в авторизованном сервисном центре.
- Не используйте прибор после того, как он упал или был поврежден каким-либо другим образом. Во избежание поражения электрическим током не пытайтесь самостоятельно разбирать и ремонтировать прибор. При необходимости обращайтесь в авторизованный сервисный центр.
- Во избежание опрокидывания прибора, устанавливайте его только на устойчивую ровную горизонтальную поверхность.
- Следите, чтобы сетевой шнур не касался острых кромок и горячих поверхностей.
- Не ставьте на сетевой шнур никакие предметы, не прокладывайте сетевой шнур под коврами. Прокладывайте сетевой шнур таким образом, чтобы он не мешал продвижению по комнате, чтобы случайно не задеть шнур и не опрокинуть прибор.
- Не рекомендуется использовать дополнительные приспособления, не входящие в комплект данного прибора.
- Запрещается использовать прибор вне помещений.
- Всегда отключайте прибор от электросети по окончании эксплуатации, перед чисткой и если вы его не используете.
- При отключении прибора от электросети не тяните за сетевой шнур, всегда беритесь за вилку.
- Прибор не предназначен для использования в условиях повышенной влажности ( в ванных комнатах, вблизи бассейнов).
- Во избежание перегрева не накрывайте прибор никакими предметами.
- Запрещается использовать прибор в помещениях, где хранится бензин, газ, краска или легковоспламеняющиеся жидкости.
- Будьте особенно внимательны, если поблизости от работающего прибора находятся дети или лица с ограниченными возможностями.
- Не оставляйте включенный прибор без присмотра.
- Храните прибор в недоступном для детей месте.
- Не включайте прибор без установленных решеток.
- Во избежание риска поражения током, возникновения пожара или повреждения прибора, запрещается вставлять какие-либо предметы в решетки прибора.
- Если прибор долгое время не будет использоваться, его необходимо отключить от электросети и убрать на хранение, чтобы в него не попадала пыль.
- Данный прибор предназначен только для бытового применения. Для использования в коммерческих или промышленных целях прибор не предназначен.
- Производитель и дистрибьютор снимают с себя ответственность и прекращают действие гарантии за использование прибора не в соответствии с данной инструкцией.


## Описание прибора



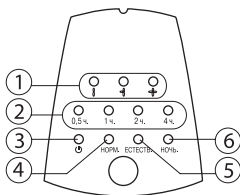
1. Декоративная накладка
2. Передняя решетка
3. Гайка крепления лопастей
4. Лопасты
5. Задняя решетка
6. Гайка крепления задней решетки
7. Корпус электродвигателя
8. Корпус прибора с дисплеем и панелью управления
9. Фиксатор корпуса
10. Выдвижная трубка
11. Фиксатор трубки
12. Основание
13. Гайка

## Панель управления



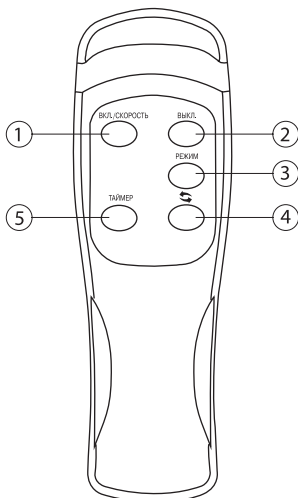
1. ВКЛ./СКОРОСТЬ Кнопка включения вентилятора/Кнопка установки скорости обдува
2. ТАЙМЕР Кнопка установки времени автоматического выключения вентилятора
3. РЕЖИМ Кнопка выбора режима работы вентилятора
4.  Кнопка включения функции поворота вентилятора
5. ВЫКЛ. Кнопка выключения вентилятора.


## Дисплей



1. Индикация скорости обдува
2. Индикация времени таймера
3. Индикация включения прибора
4. Индикация включения обычного режима
5. Индикация включения естественного режима
6. Индикация включения ночного режима

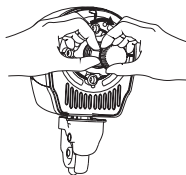
## Пульт ДУ



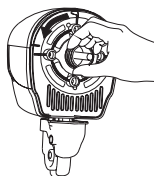
1. ВКЛ./СКОРОСТЬ
2. ВЫКЛ. Кнопка выключения вентилятора
3. РЕЖИМ Кнопка выбора режима работы
4.  Кнопка включения функции поворота вентилятора
5. ТАЙМЕР Кнопка автоматического выключения вентилятора

## Сборка прибора

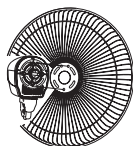
1. Установите выдвижную трубку в отверстие в корпусе прибора и закрепите ее при помощи фиксатора корпуса.
2. Отрегулируйте желаемую высоту выдвижной трубки и зафиксируйте ее при помощи фиксатора трубки.
3. Установите прибор на основание и зафиксируйте ее при помощи гайки.
4. Открутите гайку крепления лопастей (по часовой стрелки) и снимите ее с оси вентилятора.



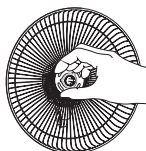
5. Открутите гайку крепления задней решетки (против часовой стрелки) и снимите ее.



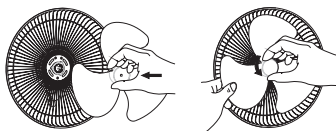
6. Наденьте заднюю решетку на переднюю панель корпуса электродвигателя, совместив отверстия на решетке с выступами на корпусе.



7. Зафиксируйте решетку при помощи гайки (по часовой стрелке).

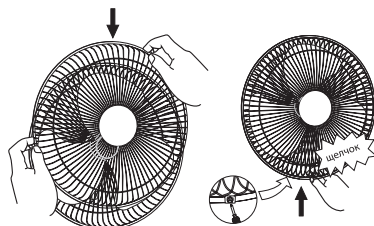


8. Установите лопасти на ось. и зафиксируйте их при помощи гайки (против часовой стрелки).



## РУКОВОДСТВО ПО ЭКСПЛУАТАЦИИ

9. Скрепите переднюю и заднюю решетки защелками и зафиксируйте скобой с саморезом.



10. Вы можете вручную отрегулировать угол наклона верхней части вентилятора. Для этого одной рукой придерживайте корпус электродвигателя, а другой наклоните верхнюю часть вентилятора по направлению вверх или вниз, при этом, прозвучит щелчок.


### Внимание!

Прежде, чем регулировать угол наклона верхней части вентилятора убедитесь в том, что прибор отключен от электросети и лопасти вентилятора не вращаются.

### Эксплуатация прибора

Подключите прибор к электросети и включите его, нажав на кнопку «ВКЛ./СКОРОСТЬ» на пульте ДУ, либо на панели управления. Последовательно нажимайте кнопку «ВКЛ./СКОРОСТЬ» для выбора нужной Вам скорости обдува (низкой, средней или высокой), при этом на панели управления загорится соответствующая индикация.

Вы можете выбрать нужный Вам режим работы вентилятора: Нормальный - Естественный - Ночной. Для этого - последовательно нажимайте кнопку «РЕЖИМ» на панели управления, либо на пульте ДУ. Индикация выбранного режима загорится на панели.

Для включения функции поворота вентилятора - нажмите кнопку  на панели управления, либо на пульте ДУ.

Для установки времени автоматического выключения вентилятора - последовательно нажимайте кнопку «ТАЙМЕР» на панели управления, либо на пульте ДУ, при этом, на панели загорится соответствующая индикация. Вы можете устанавливать время выключения в интервале от 0,5 до 7,5 часов (с шагом установки в 0,5 часов). Для выхода из режима таймера нажимайте кнопку «ТАЙМЕР» до тех пор, пока на панели управления не погаснет индикация установки времени таймера.

Для выключения прибора - нажмите кнопку «ВЫКЛ.» на панели управления, либо на пульте ДУ.

### **Чистка прибора**

- Перед чисткой прибора отключите его от электросети.
- Протрите корпус прибора мягкой влажной тканью. Не используйте для чистки химические агрессивные и абразивные средства и материалы.
- Запрещается погружать прибор в воду или любые другие жидкости. Не допускайте попадания воды внутрь прибора.
- Для чистки решеток и лопастей - снимите их с прибора и тщательно вымойте. Затем вытрите насухо и поместите на место.

### **Хранение прибора**

После чистки поместите прибор в упаковку.

Храните прибор в сухом, прохладном месте.



# РУКОВОДСТВО ПО ЭКСПЛУАТАЦИИ

## ТЕХНИЧЕСКИЕ ХАРАКТЕРИСТИКИ

Модель:..... MSF-2415  
Напряжение питания:..... 220 В, 50 Гц  
Номинальная потребляемая мощность: ..... 55 Вт  
Класс защиты:..... II

### Примечание:

В соответствии с проводимой политикой постоянного совершенствования технических характеристик и дизайна, возможно внесение изменений без предварительного уведомления.

Прибор собран из современных и безопасных материалов. По окончании срока службы, во избежание возможного причинения вреда жизни, здоровью потребителя, его имуществу или окружающей среде, прибор должен быть утилизирован отдельно от бытовых отходов в соответствии с правилами по утилизации отходов в вашем регионе.



Уведомляем, что вся упаковка данного прибора НЕ ПРЕДНАЗНАЧЕНА для вторичной упаковки или хранения в ней ПИЩЕВОЙ ПРОДУКЦИИ.

Товар сертифицирован в соответствии с действующим законодательством.

## ТЕХНИЧЕСКАЯ ПОДДЕРЖКА

### Единая справочная служба:

тел. 8-800-100-20-17  
service@mysteryelectronics.ru



Дополнительную информацию о гарантийном и послегарантийном ремонте вы можете получить по месту приобретения данного изделия или на сайте [www.mysteryelectronics.ru](http://www.mysteryelectronics.ru)



**Производитель:** Мистери Электроникс Лтд.  
Адрес: КНР, Гонконг, Ванчай, Харбор Роуд 23, Грейт Игл Центр  
Сделано в КНР

Дата изготовления: