

Panasonic®

Operating Instructions
Инструкция по эксплуатации
Інструкція з експлуатації
Пайдалану нұсқаулары
(Household) Rechargeable Body Shaver
(Бытового назначения) Аккумуляторная электробритва для тела
(Побутового призначення) Акумуляторна бритва для тіла
(Тұрмыстық) Аккумулятормен жұмыс істеу мүмкіндігі бар дене ұстарасы

Model No.
Модель № ER-GK40
Модель №
Үлгі №

English	2
Русский	9
Українська	18
Қазақша	27

Before operating this unit, please read these instructions completely and save them for future use.

Прежде чем использовать этот прибор, внимательно прочитайте данную инструкцию и сохраните её для дальнейшего использования.

Перш ніж починати користуватись цим приладом, уважно прочитайте дані інструкції та збережіть їх для подальшого використання.

Осы құралды пайдаланар алдында осы нұсқауларды мұқият оқып шығыңыз және оларды болашақта қолдануға сақтап қойыңыз.



Благодарим вас за выбор бритвенного станка для тела **Rapasonic ER-GK40**. Наша технология **ВЛАЖНОГО/СУХОГО БРИТЬЯ** позволяет использовать бритвенный станок для тела **Rapasonic** не только в сухом режиме, но также в душе или ванне для мягкого и простого бритья. Перед использованием прочитайте все инструкции.

Важная информация

Данная электробритва оснащена встроенным аккумулятором. Не бросайте в огонь, не нагревайте, а также не заряжайте, не используйте и не оставляйте прибор в местах с высокой температурой.

► Перед началом эксплуатации

Данная электробритва может использоваться как для влажного бритья с пеной, так и для сухого бритья. Этой водонепроницаемой бритвой можно пользоваться в душе, а после бритья промывать водой. Данный знак означает, что бритвой можно пользоваться в ванной или в душе.



Наши исследования показали, что теперь Вы можете наслаждаться более чистым и гладким бритьём остро заточенными лезвиями. А выдвижной триммер позволяет легко сбрасывать длинные волосы.

► Использование электробритвы

Внимание

Внешняя сетка - очень тонкая и может быть повреждена при неправильном использовании электробритвы.

- Немедленно прекратите использование прибора в случае нарушения работы или неисправности.

- Не прикладывайте бритвенную головку непосредственно к дефектам или повреждениям кожи.
- Не используйте для бритья лица.
- При использовании электробритвы не давите слишком сильно на кожу, не обрабатывайте многократно один и тот же участок кожи, не прикладывайте бритвенную головку надолго к одному участку кожи и не выполняйте резких касательных движений. Несоблюдение данных указаний может привести к повреждению кожи, возникновению воспалительных процессов или болевых ощущений.
- Этот прибор не предназначен для использования людьми (включая детей) с ограниченными физическими, сенсорными или умственными способностями или лицами без соответствующих знаний и опыта. Использование прибора такими людьми допускается только под наблюдением лица, отвечающего за их безопасность, и при условии соблюдения четких инструкций по работе с прибором. Необходимо следить, чтобы дети не играли с прибором.

► Зарядка электробритвы

- Перед началом зарядки электробритвы тщательно просушите её.
- Ни в коем случае не используйте адаптер сети переменного тока в ванной комнате или в душевой.
- Используйте только специальный адаптер сети переменного тока (RE7-69). Не используйте специальный адаптер сети переменного тока для зарядки других устройств.
- Подключайте штепсельную вилку к электрической розетке только в помещениях с низкой влажностью и сухими руками.
- Во время эксплуатации и зарядки электробритва может нагреваться. Это не является неисправностью.
- Выключая штепсельную вилку из розетки, держитесь за вилку. Не тяните за шнур электропитания, так как это может повредить его.
- Шнур питания не подлежит замене. В случае повреждения шнура адаптер сети переменного тока необходимо утилизировать.



► Чистка электробритвы

Предупреждение

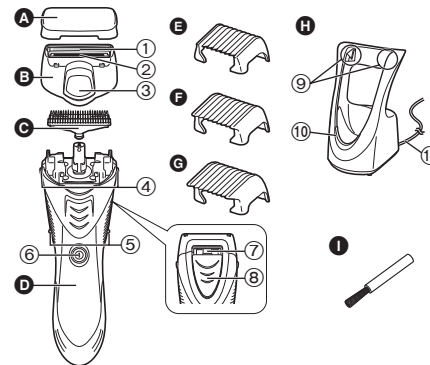
Перед очисткой отсоединяйте штепсельную вилку от электрической розетки, чтобы избежать поражения током.

- При очистке электробритвы в воде не используйте соленую или горячую воду. Не оставляйте электробритву погруженной в воду на длительное время.
- Чистите корпус только мягкой тканью, слегка смоченной водопроводной водой или слабым мыльным раствором. Не используйте для очистки прибора растворители (бензин, спирт и другие химические вещества).
- Не мойте адаптер сети переменного тока водой.

► Хранение электробритвы

- После использования храните электробритву в сухом месте.
- Не храните электробритву в местах, где она будет подвергаться воздействию прямых солнечных лучей или других источников тепла.
- Извлекайте вилку из розетки при хранении бритвы.
- Не перегибайте шнур и не наматывайте его на адаптер сети переменного тока.

Детали электробритвы



- | | |
|--|---|
| A Защитная крышка | E 3 мм гребневая насадка |
| B Рамка для крепления сеток | F 6 мм гребневая насадка |
| 1 Бритвенная сетка | G 9 мм гребневая насадка |
| 2 Выдвижной триммер | H Адаптер сети переменного тока (RE7-69) |
| 3 Ползунковый переключатель выдвижного триммера | 9 Разъемы для зарядки |
| C Внутреннее лезвие | 10 Индикатор режима зарядки |
| D Корпус электробритвы | 11 Шнур электропитания |
| 4 Кнопки для снятия бритвенной головки | 1 Чистящая щеточка |
| 5 Боковые контакты | |
| 6 Выключатель питания | |
| 7 Отверстие для промывки | |
| 8 Задвижка для очистки | |



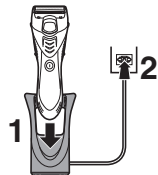
Зарядка

Зарядка электробритвы

Если бритва стала медленнее работать, выполните следующие шаги для ее зарядки.

1 Выключите бритву и установите ее на адаптер сети переменного тока до щелчка, как показано на рисунке.

- Бритва не будет заряжаться, если боковые контакты не соприкоснутся с разъемами для зарядки.
- Тщательно вытрите капельки воды с боковых контактов.
- Если заряжать бритву с включенным выключателем питания, то при снятии ее с адаптера сети переменного тока она начнет работать.



2 Включите штепсельную вилку в электрическую розетку.

Индикатор режима зарядки загорается красным.

- Время зарядки различается в зависимости от номинального напряжения.

Время зарядки	220 В ~	Прибл. 10 часов
	230 В ~	Прибл. 8 часов

- При первой зарядке электробритвы, или если она не использовалась дольше 6 месяцев, индикатор режима зарядки может не светиться несколько минут, либо может уменьшится время автономной работы. Если это происходит, оставьте электробритву заряжаться в течение более 18 часов.

3 Отсоедините штепсельную вилку по окончании зарядки.

- Продолжение зарядки батареи не скажется на ее работоспособности.
- Рекомендованная температура воздуха во время зарядки составляет 0 °C - 35 °C. При выполнении зарядки при очень низких или очень высоких температурах аккумулятор может зарядиться не полностью или вовсе не зарядиться.
- Индикатор режима зарядки загорается и продолжает гореть до тех пор, пока штепсельная вилка не будет выключена из электрической розетки.
- Полного заряда батареи хватает приблизительно на 4 сеансов бритья по 7 минуты. (Время зависит от условий эксплуатации.)

Вы не можете использовать бритву во время зарядки.

Бритьё

Использование электробритвы

Если длина волосков более 5 мм, укоротите их с помощью выдвижного триммера.

Влажное бритьё/бритьё с пеной

При бритве с мыльной пеной прибор легко скользит по поверхности кожи для максимально чистого бритья.

Не используйте кремы для бритья или очищающие средства для лица, содержащие скрабовые компоненты, поскольку они могут вызвать засорение внешней сетки.

1 Увлажните область, которую вы хотите побрить, и нанесите мыльную пену.

2 Снимите защитную крышку.

3 Слегка увлажните бритвенную сетку и нанесите на неё небольшое количество жидкого мыла.

4 Нажмите на выключатель питания для включения бритвы.

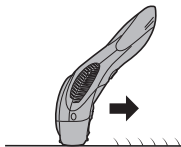


5 Слегка прижмите бритвенную головку к поверхности кожи так, чтобы вся поверхность бритвенной сетки соприкасалась с поверхностью кожи.

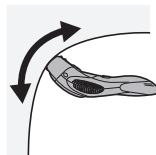
Внимание

- Перед бритьем убедитесь, что задвижка для очистки закрыта.
- Не ставьте палец на выключатель во время использования бритвы. Это может привести к отключению бритвы.

6 Слегка прижмите бритвенную головку к поверхности кожи, одновременно передвигая электробритву против направления роста волосков.



Подмышки



Поднимите руку вверх так, чтобы кожа подмышечной области достаточно натянулась, и передвигайте электробритву по поверхности кожи взад-вперед.

Ноги



Передвигайте электробритву от лодыжки к колену.

Предплечья



Передвигайте электробритву от внешней стороны рук к внутренней.

Для лучшего результата

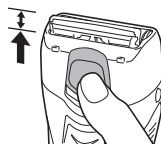
Натяните кожу пальцами при использовании прибора в местах, где кожа склонна к образованию складок (на внутренних коленных и локтевых сгибах).

Сухое бритьё

Бритьё можно также проводить без увлажнения кожи и бритвенной сетки.

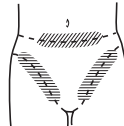
Использование выдвижного триммера

1. С помощью ползункового переключателя выдвиньте встроенный триммер.
2. Нажмите на выключатель питания для включения бритвы.
3. Медленно передвигайте электробритву, слегка прижимая лезвие триммера к поверхности кожи.



Для области бикини

Используйте выдвижной триммер в области бикини.

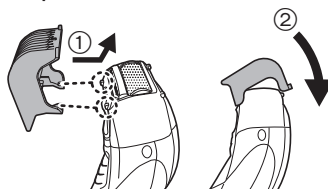


Использование гребневых насадок

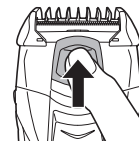
Присоединение насадок для стрижки волос

Выберите желаемую высоту стрижки и наденьте соответствующую гребневую насадку на электробритву.

- Вначале вставьте крючок спереди насадки для стрижки волос, а затем защелкните задний крючок.



1. С помощью ползункового переключателя выдвиньте встроенный триммер.
 2. Нажмите на выключатель питания для включения бритвы.
 3. Слегка прижмите бритвенную головку к поверхности кожи, одновременно передвигая электробритву против направления роста волосков.
- Производите стрижку медленно и осторожно, избегая захватывания волосков гребневой насадкой.
 - Регулярно чистите электробритву, так как качество бритья ухудшается по мере засорения лезвий триммера.



Снятие насадок для стрижки волос

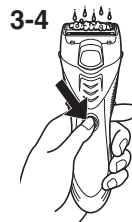
Нажмите на выступ сзади насадки для стрижки волос.



Чистка

Чистка электробритвы

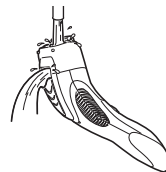
1. Снимите бритву с адаптера сети переменного тока.
2. Закройте задвижку для очистки.
3. Намочите сетку и нанесите на нее немного жидкого мыла для рук.
4. Включите бритву.



Русский

Удаление незначительных загрязнений

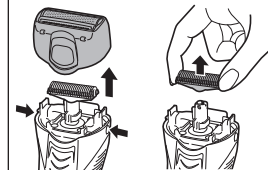
5. Передвиньте задвижку для очистки до щелчка.
6. С помощью ползункового переключателя выдвиньте встроенный триммер.
7. Промойте рамку для крепления сеток проточной водой.



8. Выключите бритву.
 - Сполосните водой и встряхните вверх-вниз несколько раз для удаления воды.

Удаление значительных загрязнений

5. Через 10-20 секунд выключите бритву.
6. Нажмите на кнопки для снятия бритвенной головки и удалите её.
7. Удалите внутреннее лезвие, потянув его, крепко удерживая за боковые части.



8. Промойте бритвенный станок, рамку для крепления сеток (в том числе, выдвигной триммер) и внутреннее лезвие проточной водой.



9. Вытрите оставшиеся капли воды сухой тканью.
10. Полностью высушите рамку для крепления сеток и бритвенный станок в затененном месте.
 - Рамка для крепления сеток высохнет быстрее, если ее снять с корпуса электробритвы.
11. Прикрепите рамку для крепления сеток к бритвенному станку.

10



Очистка с помощью щетки

Вы также можете производить чистку электробритвы с помощью щётки.



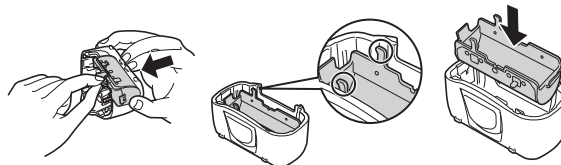
Замена бритвенной сетки и внутреннего лезвия

Бритвенная сетка	Ежегодно
Внутреннее лезвие	Один раз в два года

► Замена бритвенной сетки

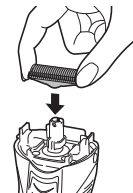
Не снимайте бритвенную сетку, за исключением тех случаев, когда производится её замена.

1. Нажмите на кнопки для снятия бритвенной головки и удалите её.
2. Сожмите переднюю и заднюю части рамки для крепления сеток и поднимите один из двух выступов на бритвенной сетке.
3. Вложите бритвенную сетку в рамку и вставьте пластиковые края сетки в крючки рамки для крепления сеток до характерного щелчка.



► Замена внутреннего лезвия

1. Нажмите на кнопки для снятия бритвенной головки и удалите её.
2. Удалите внутреннее лезвие, потянув его, крепко удерживая за боковые части.
3. Чтобы вставить новое внутреннее лезвие, возьмите его за боковые части и нажмите до характерного щелчка.

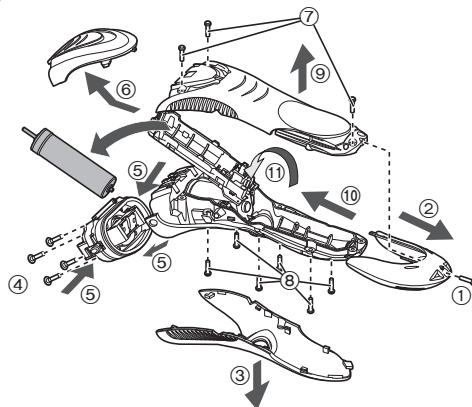


Извлечение встроенного аккумулятора

Перед утилизацией электробритвы удалите из неё аккумулятор. Пожалуйста, проследите за тем, чтобы утилизация аккумулятора была выполнена в официальном пункте приёма при наличии такового. Не разбирайте и не заменяйте аккумулятор самостоятельно для последующего использования бритвы. Это может привести к возгоранию или поражению электрическим током.

Пожалуйста, обратитесь в авторизованный сервисный центр.

- При извлечении батареи снимите бритву с адаптера сети переменного тока.
- Выполните шаги с ① по ⑪, затем приподнимите и извлеките аккумулятор.
- Соблюдайте осторожность и не допускайте короткого замыкания аккумулятора.



Рекомендации по охране окружающей среды и переработке отходов
В данной бритве используется никель-металлгидридный аккумулятор. Пожалуйста, проследите за тем, чтобы утилизация аккумулятора была выполнена в официальном пункте приёма при наличии такового в Вашей стране.

Технические характеристики

Источник питания	См. табличку номиналов на адаптере сети переменного тока.	
Рабочее напряжение электродвигателя	1,2 В---	
Время зарядки	220 В ~	Прибл. 10 часов
	230 В ~	Прибл. 8 часов

Данное устройство предназначено только для домашнего использования.

Установленный производителем в порядке п. 2 ст. 5 Федерального Закона РФ "О защите прав потребителей" срок службы для данного изделия равен 7 годам с даты производства при условии, что изделие используется в строгом соответствии с настоящей инструкцией по эксплуатации и применимыми техническими стандартами.



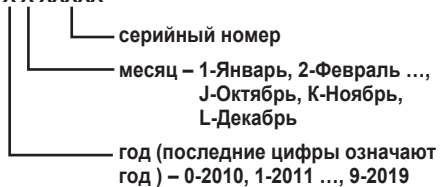
Панасоник Корпорэйшн
1006, Кадома, Осака 571-8501, Япония

Сделано в Китае

Примечание:

Дата изготовления устройства (год, месяц) указана на обратной стороне в виде номера.

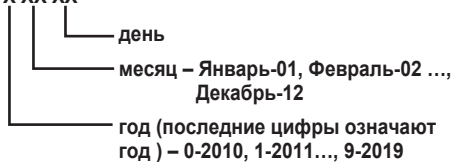
Номер: X X XXXXX



Примечание:

Дата изготовления адаптера переменного тока (год, месяц, день) указана на его обратной стороне.

Номер: X XX XX



Русский

Panasonic Corporation
<http://panasonic.net/>
© Panasonic Corporation 2013

© EN, RU, UA, KZ

Printed in China
0000000000 X0000-0