

OTP627IH
OTP627WH
OTP616IH
OTP616WH

Вы являетесь пользователем вытяжного устройства. Это вытяжное устройство спроектировано и изготовлено с идеей выполнить Ваши ожидания и наверно будет оно составлять часть современно оборудованной кухни. Примененные в нем современные технические решения и использование новейшей технологии производства, гарантируют его высокую функциональность и эстетику. До начала монтажа, просим тщательно ознакомиться с содержанием настоящего руководства во избежание неправильной установки и обслуживания вытяжного устройства.

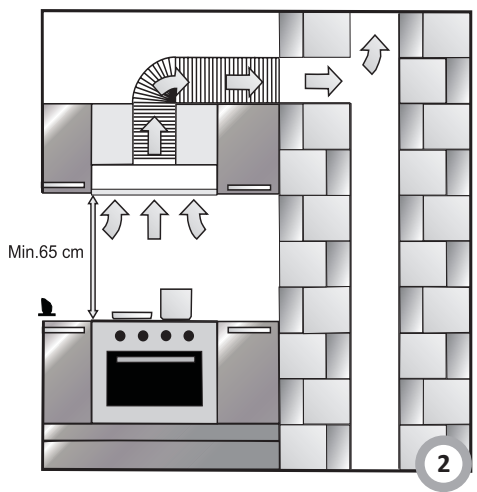
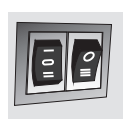
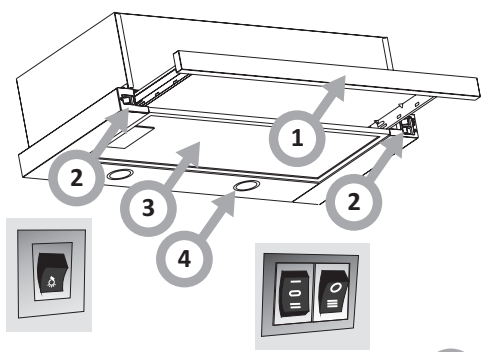
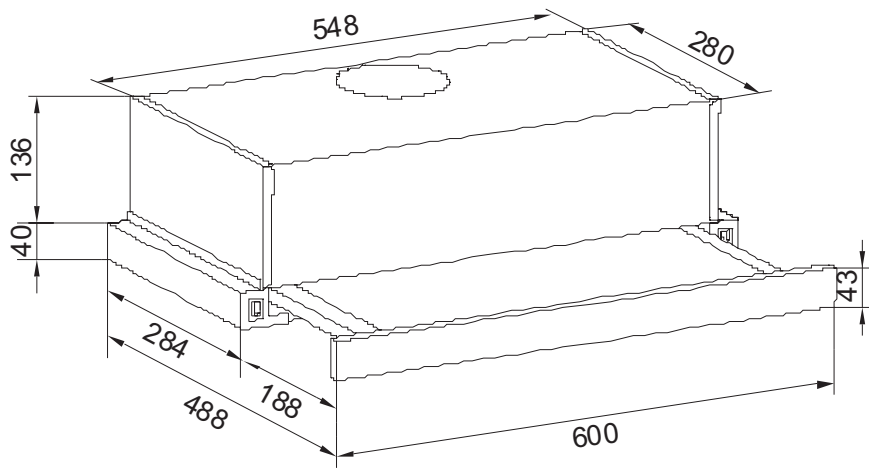
Мы желаем Вам удовлетворения и удовольствия по поводу выбора нашей фирмы.

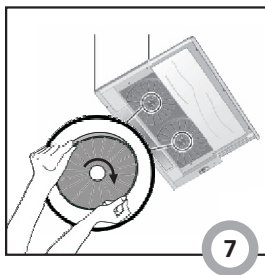
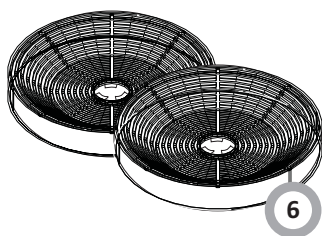
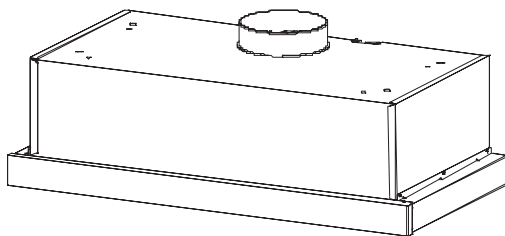
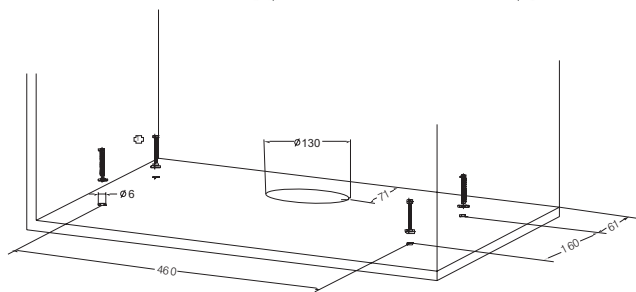
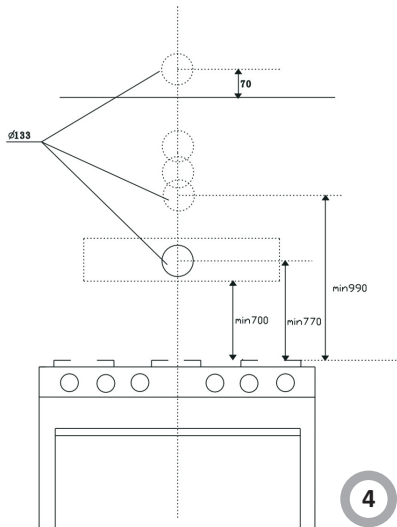
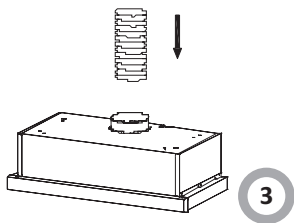


Примечание Изготовитель не принимает на себя любой ответственности за дефекты вызванные несоответствующим монтажом и использованием не соответствующих настоящему руководству.

RU

I ОПИСАНИЕ КУХОННОЙ ВЫТЯЖКИ	7
II УСТРОЙСТВО КУХОННОЙ ВЫТЯЖКИ	7
III ТЕХНИЧЕСКИЕ ДАННЫЕ	7
УСЛОВИЯ ЭКСПЛУАТАЦИИ	8
V МОНТАЖ	9
VI ОБСЛУЖИВАНИЕ И УХОД	10





Вытяжное устройство, предназначено для устранения или нейтрализации кухонного угара и устанавливают его постоянным образом над газовой или электрической плитами. Работая в режиме поглотителя угара, оно требует установки трубы для отвода воздуха наружу. Длина трубы Ø120 мм / 150 мм не должна превышать 4-5 м. После установки фильтра с активированным углем, вытяжное устройство может работать в режиме поглотителя запахов. В этом случае, это не требует монтажа трубы для отвода воздуха наружу. Кухонное вытяжное устройство, является электроустановкой, выполненной по II классу защиты от поражения электротоком с присоединенным проводом питания с вилкой. Установка оборудована освещением и вытяжным вентилятором с возможностью установки одной из трех скоростей вращения.

II УСТРОЙСТВО КУХОННОЙ ВЫТЯЖКИ

Вытяжное устройство состоит из следующих элементов (рис.1):

1. передняя панель,
2. Управление скоростью работы вентилятора, Управление освещением,
3. Алюминиевый жирославливающий фильтр,
4. Освещение.

III ТЕХНИЧЕСКИЕ ДАННЫЕ

печатать	ОТР627IH	ОТР627WH	ОТР616IH	ОТР616WH
Напряжение питания	AC 230V ~50Hz	AC 230V ~50Hz	AC 230V ~50Hz	AC 230V ~50Hz
Двигатель вентилятора	2	2	1	1
Освещение	2x20W	2x20W	2x20W	2x20W
Количество фильтров для поглощения жира	2	2	2	2
Степени скорости	2 + Turbo	2 + Turbo	2 + Turbo	2 + Turbo
Ширина (см)	60	60	60	60
Глубина (см)	30~48,8	30~48,8	30~48,8	30~48,8
Высота (см)	17,6	17,6	17,6	17,6
Выхлоп воздуха (Ø мм)	120	120	120	120
Производительность (м3/ч)	360	360	280	280
Потребление мощности (W)	280	280	160	160
Шумность (дБА)	55	55	54	54
Вес нетто [kg]	6.5kg	6.5kg	6kg	6kg
Класс противударной охраны	II	II	II	II
Режим работы	Вентиляция или абсорбатор	Вентиляция или абсорбатор	Вентиляция или абсорбатор	Вентиляция или абсорбатор
Окраска	Inox	белый	Inox	белый

1. Устройство предназначено для устранения кухонного угара наружу. Следует его присоединить к соответствующему вентиляционному каналу (не следует присоединять его к эксплуатируемым дымоходам).
2. Минимальное безопасное расстояние между кухонной вытяжкой и плитой должно составлять минимум 650 мм. Если в инструкции плиты указано другое расстояние, то необходимо использовать его.
3. Под вытяжным устройством не следует оставлять открытое пламя. Во время снятия кастрюль с горелки, следует установить минимальное пламя.
4. За блюдами подготавливаемыми на жиру, следует непрерывно следить, ибо прогретый жир может воспламениться.
5. Фильтр для уловления жира, предназначенный для вытяжного устройства, следует очищать по крайней мере, каждые 1 месяца, ибо пропитанный жиром, может легко воспламениться.
6. До каждой умеренной очистки, обмена фильтра или до ремонта, следует изъять вилку из розетки.
7. Если в помещении, кроме вытяжного устройства, работают другие установки, не питаемые электричеством (напр. печи на жидкое горючее, проточные нагреватели, гидротермы), следует создать условия для соответствующей вентиляции (протока воздуха). Возможна безопасная эксплуатация, если при одновременной работе вытяжного устройства и сжигающих установок, зависящих от воздуха в помещении, на место установки этих устройств, имеется вакуумметрическое давление не превышающее 0,004 миллибара (это условие не требуется, если вытяжное устройство работает в режиме поглотителя запахов).
8. При подключении к электросети 230 V, требуется исправная штепсельная розетка
9. Запрещается опираться на кухонную вытяжку локтями.
10. Кухонные вытяжки следует регулярно чистить как снаружи, так и внутри (НЕ РЕЖЕ ОДНОГО РАЗА В МЕСЯЦ), с соблюдением рекомендаций, содержащихся в настоящей инструкции. Несоблюдение рекомендаций по очистке вытяжки и замене угольных фильтров (в режиме поглощения запахов) может привести к пожару.
11. В случае повреждения электрического провода его замену следует производить только в специализированной ремонтной мастерской.

Производитель не несет ответственность за возможные повреждения, возгорания или пожар, вызванные неправильной эксплуатацией прибора в результате несоблюдения рекомендаций настоящей инструкции.

РАСПАКОВКА

Упаковка защищает прибор от повреждений при транспортировке. Материалы, используемые при изготовлении упаковки, безопасны для окружающей среды, легко утилизируются и в 100 % годятся для повторной переработки, на что указывает маркировка соответствующим символом. Просим Вас по возможности сдать упаковку в пункт приема вторсырья.



Внимание! Некоторые элементы упаковки (полиэтиленовые мешки, куски пенополистирола и т.п.) опасны для организма человека. Храните упаковку в местах недоступных для детей.

ВНИМАНИЕ:

1. прежде чем подключить вытяжку к питающей сети и произвести проверку ее работы, необходимо обязательно убедиться в правильности подсоединения питающего сетевого провода и в том, что Вы НЕ прижали провод вытяжкой в ходе монтажа.
2. Перед установкой вытяжки необходимо размотать и выпрямить шнур электрического питания. **ВНИМАНИЕ:** перед подключением кухонной вытяжки к сети электрического питания и проверкой ее работы убедитесь, что провод подсоединен правильно и НЕ прижат элементами вытяжки во время установки.
3. Данное устройство не предназначено для использования лицами (в том числе детьми) с ограниченной физической, чувствительной или психической способностью, а также лицами с недостаточным опытом или знанием устройства, разве что это происходит под надзором или согласно инструкции обслуживания устройству, переданной лицами, которые отвечают за их безопасность.



Обратите внимание на детей не играть с капюшоном.



прежде чем подключить вытяжку к питающей сети и произвести проверку ее работы, необходимо обязательно убедиться в правильности подсоединения питающего сетевого провода и в том, что Вы НЕ прижали провод вытяжкой в ходе монтажа.

МОНТАЖ

С целью облегчения монтажа рекомендуется, перед тем, как начать установку, вынуть из вытяжки алюминиевый фильтр.

Перед тем, как установить вытяжку, установите провод, который отводит воздух наружу. Нужно использовать отводной провод со следующими параметрами: - Как можно короче - с наименьшим количеством изгибов (максимальный угол изгиба $\approx 90^\circ$) - изготовленный из сертифицированного материала (в соответствии с местными строительными и противопожарными нормами), а также максимально гладкой внутренней поверхностью. - Кроме того, рекомендуется избегать использования проводов с диаметром, который значительно отличается от рекомендованного (рекомендуемый диаметр: 125мм) - рис. 3. Просверлить отверстие в стене для выпуска воздуха (133 мм в диаметре), согласно с рисунками, находящимися с правой стороны, на которых указано размеры для различных возможных способов монтажа - Рис. 4.

Выбрать место для отверстия для выхода воздуха: Отверстие должно находиться на потолке, в нужном месте, однако должно быть расположено вдоль вертикальной линии над вытяжкой. Нужно помнить, что вытяжка предназначена для отвода воздуха исключительно через верхний выход воздуха.

Установка под кухонным шкафчиком - рис. 5

1. Перед тем, как прикрепить вытяжку к кухонному шкафчику, нужно просверлить в шкафчике отверстие диаметром 130 мм.
2. В каждом случае нужно проверить, где находится розетка питания, и учитывать прохождения провода питания, поскольку может быть необходимо, просверлить дополнительное отверстие в кухонном шкафчике для подключения вытяжки к источнику питания.
3. Просверлить 4 отверстия в кухонном шкафчике, следуя указанным расстояниям. Поместить вытяжку под шкафчиком и изнутри шкафчика привинтить вытяжку 4 крепежными винтами.
4. Подключить к источнику питания.

Подсоединение к электрической сети и проверка работы

Как только подсоединение к электросети будет закончено (в соответствии с ранее упомянутыми требованиями), убедитесь, что освещение вытяжки и электромотор работают должным образом. Розетка должна находиться в непосредственной близости от установленной кухонной вытяжки, чтобы в случае необходимости можно было немедленно отключить ее от питающей сети.

Выбор режима работы кухонной вытяжки

Работа устройства в режиме вытяжной системы

В случае работы устройства в режиме вытяжной системы, воздух отводится наружу по специальной трубе. В этом случае, следует устранить возможные углефильтры. Устройство присоединено к отверстию отводящему воздух наружу при помощи жесткого или эластичного трубопровода диаметром 150 или 120 мм и соответствующих зажимов, которые следует приобрести в специализированных магазинах. Устройство должен подключать квалифицированный монтажник.

Работа устройства в режиме поглотителя

В этом режиме профильтрованный воздух возвращается обратно в помещение через двухсторонние отверстия, расположенные в верхней трубе. При такой установке, следует установить углефильтр и рекомендуется установить выхлопной воздуховод.

Подсоединение к электрической сети и проверка работы

Как только подсоединение к электросети будет закончено (в соответствии с ранее упомянутыми требованиями), убедитесь, что освещение вытяжки и электромотор работают должным образом. Розетка должна находиться в непосредственной близости от установленной кухонной вытяжки, чтобы в случае необходимости можно было немедленно отключить ее от питающей сети.

1. Безопасность пользования

Следует безусловно соблюдать указания по безопасности, приведенные в настоящем руководстве! Фильтры для поглощения жира и углефильтры, следует очищать или заменять по указаниям изготовителя или чаще, в случае их интенсивного употребления (свыше 4 часов в день). В случае употребления газовой плиты, не следует оставлять открытое пламя. Во время снятия кастрюль с газовой горелки, следует установить минимальную величину пламени. Каждовременно следует проверять не выходит ли пламя за края кастрюли, ибо приводит это к нежелательным потерям энергии и опасной концентрации тепла. Следует употреблять вытяжное устройство точно по назначению.

2. Обслуживание

Встроенная кухонная вытяжка оборудована независимым освещением и вытяжным вентилятором с возможностью выбора одной из трех скоростей работы вентилятора.

Управление скоростью вращения вентилятора происходит при помощи переключателей, расположенных на телескопической панели. Для того, чтобы мотор вытяжки начал работать, необходимо обязательно выдвинуть переднюю панель. Выдвижение передней панели приводит к включению мотора вытяжки (независимо от установленной скорости вентилятора).

С целью достижения оптимальной производительности в нормальных рабочих условиях рекомендуется использовать низшую скорость, а высокую скорость включать только при высокой концентрации кухонных испарений. Также рекомендуется включать вытяжку заранее, за несколько минут до начала приготовления, а выключать спустя около 15 минут после окончания приготовления, до полной очистки воздуха от кухонных запахов.

Управление освещением: осуществляется с помощью выключателя, расположенного с левой стороны направляющей телескопической панели. Освещение включается при выдвижении передней панели.

3. Уход

Регулярные уход и очистка устройства обеспечивают безотказную работу устройства и продлевают срок его службы. Следует обращать особое внимание на обмен фильтров для поглощения жира и углефильтров точно по указаниям изготовителя.

3.1 Металлические фильтры для поглощения жира

1. Очистка.

Фильтры для поглощения жира следует очищать каждые два месяца во время их нормальной эксплуатации в посудомоечной машине или вручную, с применением мягкого deterгента или жидкого мыла.

2. Обмен

Демонтаж фильтров производить следующим образом - рис. 7

Угольные фильтры (только в режиме рециркуляции в качестве поглотителя запахов)

1. Принцип действия.

Угольные фильтры (2 шт.) (Рис.6) применяются исключительно в том случае, если вытяжка не подсоединена к вентиляции.

Фильтры с активным углем поглощают запахи вплоть до полного насыщения.

Такой фильтр нельзя ни мыть, ни регенерировать, его необходимо заменять, по крайней мере, один раз в 2-3 месяцев или чаще, по мере загрязнения, если вытяжка работает исключительно интенсивно.

2. Замена

a) снять алюминиевые жироулавливающие фильтры

(Рис. 7),

b) установить угольные фильтры на входные решетки моторов вогнутой стороной к решетке (Рис. 6),

c) навинтить фильтры на байонеты,

d) установить на место жироулавливающие фильтры.

3.3. Освещение

Система освещения состоит из двух галогеновых лампочек мощностью 20 W.

Для обмена лампочки, следует:

a) Поддеть кольцо охватывающее стекло галогена при помощи плоского инструмента или отвертки и

поддерживая его, вынуть его наружу.

b) Заменить лампочку, придерживая ее через тряпочку или бумажку.

c) Затем, вновь поставить кольцо, совместно со стеклом, выполняя операции в обратной очередности.

Примечание : Следует обращать внимание на то, чтобы не прикасаться к галогеновой лампочке непосредственно пальцами !

3.4. Очистка

Во время нормальной очистки вытяжного устройства, **не следует:**

- Применять смоченные тряпочки или губки, ни водяную струю.
- Применять растворители или алкоголь, ибо могут они привести к потускнению лакированных поверхностей.
- Применять едкие вещества, особенно для очистки поверхностей изготовленных из нержавеющей стали.
- Применять жесткую и шероховатую тряпочку.

Рекомендуется применение влажной тряпочки и нейтральных средств для очистки.

Алюминиевый фильтр жира следует ежемесячно чистить - вручную используя мягкий deterгент или жидкое мыло, либо же в посудомоечной машине (до 60°C). При мытье в посудомоечной машине после нескольких раз цвет алюминиевого фильтра может измениться. Изменение цвета не становится дефектом фильтра и он не нуждается в замене.

Устранение изношенных устройств

По истечении срока эксплуатации нельзя устранять данный продукт вместе с обычными коммунальными отходами, его следует сдать в пункт приема и утилизации электрических и электронных устройств. Об этом информирует символ, размещенный на продукте, инструкции обслуживания или упаковке.

Использованные в изделии пластмассы пригодны к повторному использованию согласно их обозначению. Благодаря повторному использованию, использованию материалов или другим формам применения изношенных устройств, Вы вносите существенный вклад в защиту окружающей среды.

Информацию о соответствующем пункте устранения изношенных устройств Вам предоставит администрация гмины.



Производитель свидетельствует:

Данной информацией производитель свидетельствует, что настоящая продукция соответствует основным требованиям нижеперечисленных европейских директив:

- *Директива о низком напряжении 2006/95/ЕС*
- *Директива электромагнитической совместимости 2004/108/ЕС*
- *Директива 2009/125/ЕС*

*На основании вышеуказанного, на данном изделии имеется знак **CE** и присвоена декларация соответствия, выдаваемая организациями, контролирующими рынок.*

**Амика Вронки С.А
Ул. Мицкевича, 52
64-510 Вронки, Польша
Тел. 67 25 46 100
Факс 67 25 40 320**
