

# Rowenta®

BEAUTY



## DERMA PERFECT

## QUESTIONNAIRE FOR DETERMINING THE TYPE OF SKIN / BODY HAIR

Before you start epilating with DERMA PERFECT, decide what intensity you need to set the appliance to depending on the colour of your skin and your hair.

		Characteristics and colour of your skin					
		WHITE skin <small>(will burn whenever exposed to the sun, No sun-tan)</small>	VERY FAIR skin <small>(burns regularly in the sun, light tan)</small>	FAIR skin <small>(may burn in the sun, good tan)</small>	DARK INTERMEDIATE skin <small>(burns rarely in the sun, good and fast tan)</small>	DARK skin <small>(rarely burns in the sun, tans very well)</small>	VERY DARK skin <small>(rarely or never burns in the sun, very dark tan)</small>
Colour of your body hair	White/Grey Hair	X	X	X	X	X	X
	Red Hair	X	X	X	X	X	X
	Fair Blond hair	X	X	X	X	X	X
	Dark Blond hair / Light	4-5	4-5	3-4-5	3-4	1-2-3	X
	Brown hair	4-5	4-5	3-4-5	3-4	1-2-3	X
	Dark brown hair	4-5	4-5	3-4-5	3-4	1-2-3	X
	Black Hair	4-5	4-5	3-4-5	3-4	1-2-3	X

**X** = this appliance is not suitable for you

**1-2-3-4-5** = intensity level you need to set your appliance to

**To help you decide what colour your body hair is, take the natural colour of your hair as a guide.**

(Next p.3)

## СОДЕРЖАНИЕ

I- Введение .....	C. 20
II- Рекомендации по технике безопасности .....	C. 22
III- В каких случаях можно пользоваться прибором DERMA PERFECT? .....	C. 23
IV- Описание изделия .....	C. 24
4.1. Содержание коробки .....	C. 24
4.2. Описание прибора .....	C. 25
V- Инструкция по эксплуатации .....	C. 26
5.1. Протекание сеанса .....	C. 26
5.2. Настройка уровня мощности прибора .....	C. 28
5.3. Лампа одноразового использования .....	C. 30
5.4. В случае возникновения неполадок .....	C. 31
VI- Противопоказание .....	C. 32
VII- Когда нельзя пользоваться прибором .....	C. 33
VIII- Уход за Вашим прибором DERMA PERFECT .....	C. 35

## I- ВВЕДЕНИЕ

Благодарим Вас за то, что Вы приобрели прибор DERMA PERFECT от ROWENTA. В Вашем приборе используется технология IPL (интенсивный световой импульс), применяемая профессионалами в области эпиляции, принятая для личного пользования. Данный прибор может использоваться на всех частях тела за исключением лица, шеи и сосков молочной железы.

### РЕЗУЛЬТАТ

Если Вы будете следовать нашим советам по использованию, Ваш прибор DERMA PERFECT позволит Вам значительно сократить количество волос на Вашем теле.

В среднем после 6 сеансов констатируется видимое уменьшение волосяного покрова на 83% (тест проводился на 33 женщинах в ноябре 2010 года и апреле 2011 года).

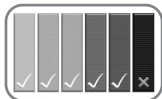
Обработка должна производиться с равным интервалом: один раз в 2 недели в течение 4-6 сеансов, затем 1 раз в месяц в течение 2-4 сеансов в зависимости от скорости отрастания волос. Позже Вы сможете использовать DERMA PERFECT только для частичной обработки по необходимости до полного удаления волос. Длительный результат сохраняется от 12 до 18 месяцев в зависимости от типа вашей кожи и цвета волос. Таким образом, Вы сможете долгое время наслаждаться гладкой и мягкой кожей Ваших ног.

**ВНИМАНИЕ:** вследствие гормональных или физиологических изменений организма, волосы могут отрастать. В таком случае Вам потребуются несколько сеансов обработки кожи.

RU

**БЕЗОПАСНОСТЬ** Ваш прибор был задуман и разработан совместно учёными и клиницистами, а затем протестирован в соответствии с самыми строгими нормами. Ваш прибор гарантирует оптимальную безопасность благодаря:

1) **ДАТЧИКУ ОПРЕДЕЛЕНИЯ ЦВЕТА КОЖИ:** это эксклюзивный датчик, контролирующий уровень пигментации кожи в начале и в течение каждого сеанса. Если датчик устанавливает, что кожа слишком тёмная, прибор не будет больше производить световых импульсов.



2) **ГАРАНТИИ ДЕРМАТОЛОГОВ:** данный прибор был протестирован под контролем дерматологов в независимой лаборатории.

3) **ДАТЧИКУ КОНТАКТА С КОЖЕЙ:** специальное устройство для защиты глаз. Устройство было разработано для того, чтобы импульс не производился в том случае, если прибор направлен в пустоту. Устройство позволяет прибору работать только тогда, когда окошко лампы плотно прилегает к коже.



4) **ТЕХНОЛОГИИ "EYE SAFE":** встроенный высокоэффективный УФ-фильтр, гарантирующий безопасное использование для кожи и глаз (свыше 20 см).



## ПРОСТОТА В ИСПОЛЬЗОВАНИИ

Прибор DERMA PERFECT очень практичен в использовании благодаря своей эргономичной компактной форме. Ваши действия сводятся к 4 этапам: обрить обрабатываемую зону, включить прибор, выбрать интенсивность, обработать кожу световыми импульсами.

## II- РЕКОМЕНДАЦИИ ПО ТЕХНИКЕ БЕЗОПАСНОСТИ

**Напряжение:** Убедитесь в том, что напряжение, указанное на Вашем приборе соответствует напряжению в электросети. Ошибка при включении может привести к необратимым повреждениям, на которые не распространяется гарантия.

- Уровень безопасности прибора соответствует техническим правилам и действующим нормам (Электромагнитной совместимости, Низкого напряжения и Охраны окружающей среды)
- Отключайте прибор от сети перед проведением любых операций по техническому обслуживанию и после каждого использования.
- Настоящий прибор предназначен для личного использования в домашних условиях.
- Эпилятор должен использоваться исключительно с поставляемым блоком питания KSPAVO361200300D5.
- Используйте блок питания только с данным прибором.
- Никогда не используйте прибор или блок питания, если они повреждены, если Вы обнаружили аномалии в их работе или после их падения (невидимые повреждения могут представлять опасность для пользователя).
- Данный прибор можно отремонтировать только с помощью специальных инструментов.
- При возникновении неисправностей (прибора или блока питания) обращайтесь к Вашему продавцу или в Сервисный центр.
- Мы снимаем с себя всю ответственность за возможные повреждения, ставшие результатом неправильного использования прибора или использования, не предусмотренного настоящей инструкцией.
- Следите за прибором, если Вы пользуетесь им в присутствии детей или лиц с ограниченными физическими и умственными способностями.

- Не пользуйтесь прибором при температуре ниже 00С и выше 350С.
- Никогда не оставляйте прибор без присмотра в присутствии детей.
- Не используйте удлинитель.
- Не касайтесь прибора влажными руками.
- Не пользуйтесь прибором в ванне.
- Не допускайте попадания на прибор прямых солнечных лучей.
- Не включайте прибор сразу после того, как вы принесли его с мороза.
- Не допускайте попадания воды на прибор, не опускайте прибор в воду.

- Не используйте для чистки прибора едкие вещества и растворители.
- Не разрешайте другим лицам пользоваться прибором

RU

● Этот прибор не предназначен для пользования лицами (включая детей) с ограниченными физическими, сенсорными и умственными способностями, а также лицами, не имеющими достаточного опыта в использовании прибора. Они могут пользоваться им только после получения соответствующих предварительных инструкций по эксплуатации прибора и под присмотром лица, ответственного за их безопасность. Следите за детьми и не разрешайте им играть с прибором.

### ГАРАНТИЯ

Ваш прибор предназначен для использования исключительно в домашних условиях. Его нельзя использовать для профессиональных нужд. В случае неправильного использования прибора, гарантия на него аннулируется.

## III. В КАКИХ СЛУЧАЯХ МОЖНО ПОЛЬЗОВАТЬСЯ ПРИБОРОМ DERMA PERFECT?

### ● Цвет кожи

**DERMA PERFECT** избавит Вас от нежелательных волос на теле, выборочно воздействуя на пигменты внутри стержня волоса. От количества пигмента зависит как цвет кожи человека, так и уровень риска, которому он подвергается, используя метод эпиляции с помощью световых лучей, независимо от их природы.

Воздействие данной технологии на слишком тёмную кожу может привести к вторичным эффектам, как например возникновению ожогов, волдырей и изменению цвета кожи после заживления (гипер или гипопигментация).

DERMA PERFECT оснащён Датчиком цвета кожи, который контролирует цвет обрабатываемой кожи в начале каждого сеанса и в процессе использования прибора. Целью датчика является контроль над тем, соответствует ли уровень интенсивности прибора типу кожи. Световой импульс блокируется, как только кожа становится слишком тёмной.

### ● Цвет кожи

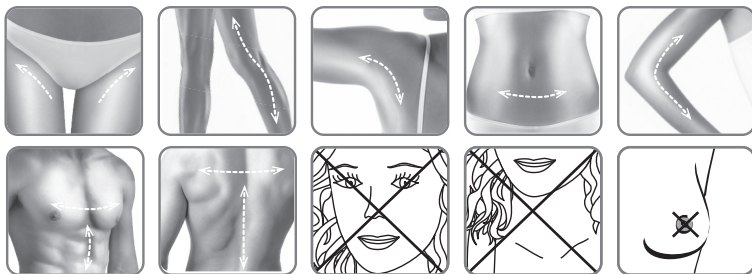
Прибор не эффективен при воздействии на светлые или серые волосы или если натуральный цвет Ваших волос рыжий или очень светлый. Если цвет Вашего волосяного покрова такой, как указано выше, вероятно DERMA PERFECT Вам не подойдёт.

Обратитесь к таблице цвета кожи/волосяного покрова (на странице 2 или 29), чтобы определить пригоден ли прибор к к Вашему цвету кожи/волосяного покрова.

### ● Области тела

Области тела, которые можно обрабатывать с помощью прибора DERMA PERFECT: зона подмышек, зона бикини, руки, ноги, спина, плечи, торс.

Не пользуйтесь прибором для удаления волос с лица, шеи, сосков.



## IV- ОПИСАНИЕ ИЗДЕЛИЯ

Прибор DERMA PERFECT от ROWENTA очень практичен в использовании благодаря своей эргономичной компактной форме.

Каждый раз перед использованием осмотрите все части прибора, чтобы выявить возможные повреждения. Не пользуйтесь прибором, если Вы обнаружили повреждения.

### 4.1. Содержание коробки

В коробке Вашего прибора DERMA PERFECT Вы найдёте:

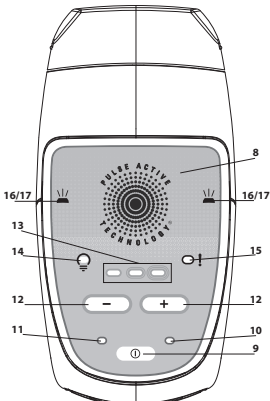
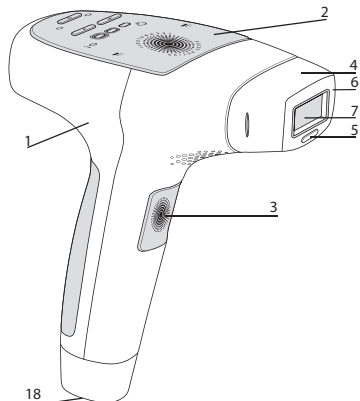
- Адаптер
- Запасные лампы одноразового использования

- Инструкцию по использованию прибора
- DVD диск с руководством по использованию

## 4.2. Описание прибора

- 1- Эпилятор
- 2- Панель управления
- 3- Кнопка включения импульса света
- 4- Лампа одноразового использования
- 5- Система безопасности: датчик определения цвета кожи
- 6- Система безопасности: датчик контакта с кожей
- 7- Окошко лампы с встроенным высокоэффективным УФ-фильтром
- 8- Панель управления
- 9- Кнопка включения/выключения/режима ожидания
- 10- Световой индикатор режима «ожидание»
- 11- Световой индикатор режима

- «включение»
- 12- Переключатель мощности: Кнопка «+» для увеличения интенсивности (от 1 до 5)/кнопка «-» для уменьшения интенсивности
  - 13- Световой индикатор выбранного уровня мощности.
  - 14- Световой индикатор состояния лампы
  - 15- Световой индикатор, загорающийся в случае нарушения работы прибора.
  - 16- Световые индикаторы горят непрерывно = прибор готов анализировать цвет кожи
  - 17- Световые индикаторы мигают = прибор готов произвести световой импульс
  - 18- Ручка прибора





## V- ИНСТРУКЦИЯ ПО ЭКСПЛУАТАЦИИ

### 5.1 Протекание сеанса:

1. Выньте из коробки прибор и другие составляющие DERMA PERFECT.
2. Проверьте, правильно ли вставлена лампа в торец прибора.
3. Подключите провод Адаптера к ручке DERMA PERFECT (№18, стр. 25).
4. Подключите Адаптер к розетке: загорается световой индикатор режима «ожидание»: Ваш прибор DERMA PERFECT готов к использованию.  
Ваша кожа должна быть побритой, чистой, сухой, без остатков присыпки или дезодоранта.
5. Нажмите на кнопку «Включение». Загорается индикатор мощности, и Вы слышите обычный шум вентилятора.
6. Примерно через 4 секунд после того, так Вы нажали на кнопку Включение, загораются и горят не мигая световые индикаторы. Прибор начинает работу на минимальной мощности. Прибор готов произвести первый импульс.
7. Если Вы хотите увеличить или уменьшить мощность, нажимайте на переключатель мощности с помощью «+» и «-» до достижения желаемого уровня интенсивности (смотрите подробную информацию об уровне мощности в разделе 5.2. на странице 28)
8. Плотно прижмите окошко прибора к обрабатываемой зоне кожи. Датчик контакта с кожей проверяет насколько полным является контакт окошка с кожей. Световые индикаторы начинают мигать, что свидетельствует о том, что прибор готов произвести световой импульс.
9. Нажмите на кнопку включения импульса света.

Перед тем, как произвести световой импульс устройство проверит цвет кожи.

Если кожа окажется достаточно светлой для безопасного воздействия прибора, он произведёт импульс на кожу и световые индикаторы погаснут.

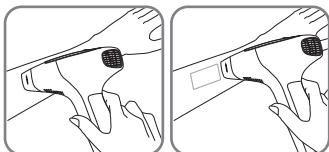
Вы будете видеть световую вспышку и одновременно слышать негромкий звуковой сигнал при произведении каждого импульса. Это нормально. Вы, возможно, ощутите тепло и почувствуете лёгкое покалывание.

Прибор *DERMA PERFECT* перезаряжается после каждого импульса.

Через 4 секунды световые индикаторы опять загораются.

Если Вы не видите световых импульсов, а световые индикаторы мигают зелёным и оранжевым цветами, это означает, что Датчик определения цвета кожи, проанализировав Вашу кожу, идентифицировал её как слишком тёмную для безопасного воздействия прибора. Чтобы иметь возможность заново использовать прибор, но уже на более светлом участке кожи, необходимо выключить и заново включить прибор, иначе он останется заблокированным в безопасном режиме (световые индикаторы мигают зелёным и оранжевым цветами).

10. Переместите окошко прибора на другой участок кожи. Следы от надавливания, оставляемые на коже прибором, помогут Вам правильно передвигать прибор для произведения нового импульса, избегая накладки импульсов и не давая пропускать слишком большие участки кожи.



RU

**Предупреждение:** не обрабатывайте одну и ту же зону больше одного раза за сеанс эпиляции.

Повторное воздействие прибора на одно и то же место может вызвать нежелательные последствия.

11. Повторите порядок использования прибора с пункта 8.

При возникновении на коже ожогов или волдырей, **НЕМЕДЛЕННО ОТКЛЮЧИТЕ ПРИБОР**

**ВНИМАНИЕ! НЕ ИСПОЛЬЗУЙТЕ ПРИБОР:**

- Если обрабатываемая кожа более темная, чем фототип 5, приведенный в таблице разных типов кожи/волосяного покрова (страницы 2 или 29).
- На участках кожи, которые подверглись воздействию солнечных лучей, УФ-лучей, или обработанных средством для загара в течение последних 30 дней.
- На участках кожи, где есть родимые пятна, родинки или темные пятна. При этом Вы можете воспользоваться белым косметическим карандашом (без металлических производных), непрозрачной белой клейкой лентой или белым лейкопластырем, чтобы их закрыть.
- Прочтите разделы ПРЕДУПРЕЖДЕНИЕ И РЕКОМЕНДАЦИИ ПО ТЕХНИКЕ БЕЗОПАСНОСТИ (страницы 22-24), а также раздел ПРОТИВОПОКАЗАНИЯ (страницы 32-34).
- Не забудьте провести тест на переносимость, воздействуя световым импульсом на кожу, минимум за 24 часа до обработки кожи прибором с уровнем интенсивности 1 (нужно, чтобы участок кожи, на котором Вы проводите тест, был предварительно побрит).

## 5.2. Регулирование уровня мощности прибора

DERMA PERFECT обладает 5 уровнями интенсивности, возрастающими от 1 (самая слабая мощность) до 5 (самая сильная мощность) и представленными 3 индикаторами уровня интенсивности:

**Уровень 1** : (самый слабый): индикатор слева горит не мигая.



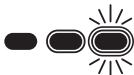
**Уровень 2** : индикатор слева горит не мигая, индикатор посередине мигает.



**Уровень 3** : оба индикатора: слева и посередине горят не мигая.



**Уровень 4** : оба индикатора: слева и посередине горят не мигая, индикатор справа мигает.



**Уровень 5** (самая высокая мощность): три индикатора горят не мигая.



При включении прибора, уровень напряжения автоматически устанавливается на самом низком уровне. Горит только один ИНДИКАТОР МОЩНОСТИ.

Для того, чтобы установить желаемый уровень интенсивности света, сделать её более сильной или слабой, воспользуйтесь кнопками «+» и «-» Регулятора Мощности и добейтесь того, чтобы загорелся нужный Вам индикатор уровня мощности.

Чтобы определить уровень мощности, подходящий Вашему фототипу, обратитесь к нижеприведенной таблице определения типа кожи/волосяного покрова:

		Характеристики и цвет Вашей кожи					RU
		БЕЛАЯ кожа <small>(обгорает при попадании на солнце, кожа не поддается загару)</small>	ОЧЕНЬ СВЕТЛАЯ кожа <small>(регулярное обгорание на солнце, лёгкий загар)</small>	СВЕТЛАЯ кожа <small>(возможное обгорание на солнце, кожа хорошо загорает)</small>	МАТОВАЯ кожа <small>(редкие случаи ожога от солнца, кожа загорает хорошо и быстро)</small>	СМУГЛАЯ кожа <small>(редкие случаи ожога от солнца, очень хороший загар)</small>	
Цвет волос на теле	Волосы белые/седые	X	X	X	X	X	X
	Волосы рыжие	X	X	X	X	X	X
	Волосы светлые	X	X	X	X	X	X
	Волосы светлого насыщенного цвета/светло-русые	4-5	4-5	3-4-5	3-4	1-2-3	X
	Волосы русые	4-5	4-5	3-4-5	3-4	1-2-3	X
	Волосы тёмно-русые	4-5	4-5	3-4-5	3-4	1-2-3	X
	Волосы чёрные	4-5	4-5	3-4-5	3-4	1-2-3	X

X = использование данным прибором Вам не рекомендуется

1-2-3-4-5=уровень интенсивности, который Вам следует установить на приборе

**Чтобы легче определить цвет волос на теле, ориентируйтесь на натуральный цвет Ваших волос.**

В зависимости от уровня интенсивности, который Вы определили, исходя из цвета Вашей кожи и цвета волос на теле, всегда используйте уровень меньшей интенсивности при первом использовании прибора.

Пример 1: если в соответствии с Вашим фототипом Вам нужно настроить уровень интенсивности на 3–4, настройте прибор на уровень 3 при первом сеансе. Если Вы не ощущаете дискомфорта, увеличьте интенсивность до уровня 4 при последующих сеансах.

Пример 2: если в соответствии с Вашим фототипом Вам нужно настроить уровень интенсивности на 3/4/5, настройте прибор на уровень 3 при первом сеансе. Если Вы не ощущаете дискомфорта, увеличьте интенсивность до уровня 4 при втором сеансе. Если и далее у Вас не возникает неприятных ощущений, увеличьте интенсивность до 5 при последующих сеансах.

И всё же, при возникновении малейших болевых ощущений, уменьшите интенсивность прибора до того уровня, при котором у Вас не будет чувства дискомфорта. В этом случае Вам придётся, возможно, добавить 1–2 сеанса для получения наилучшего результата.


**Не забудьте провести тест на переносимость, воздействуя световым импульсом на кожу, минимум за 24 часа до обработки кожи прибором с уровнем интенсивности 1 (нужно, чтобы участок кожи, на котором Вы проводите тест, был предварительно побрит).**

**ВНИМАНИЕ!** Не используйте данный прибор: Предварительно не ознакомившись с предостережениями, рекомендациями по технике безопасности и противопоказаниями, приведенными в данной инструкции.

- Если кожа, которую Вы собираетесь обрабатывать, более тёмная, чем фототип 5, приведенный в таблице разных типов кожи.
- На частях тела, которые подвергались воздействию солнечных лучей, лучей типа Уф или обрабатывались средством для загара в течение последних 30 дней.

### 5.3 Лампа одноразового использования

Лампа одноразового использования DERMA PERFECT рассчитана на 5000 импульсов (не зависимо от используемого уровня мощности).

Интенсивность импульсов настраивается путём регулирования уровня мощности прибора. В течение всего периода эксплуатационной долговечности лампы, уровень её воздействия не снижается. Когда срок её эксплуатационной долговечности достигает 95%, на панели управления начинает мигать световой индикатор состояния Лампы , напоминая о том, что лампу нужно в скором времени поменять. Мигание индикатора замедляется по мере окончания срока службы лампы.

После того, как лампа произведёт 5000 импульсов, световой индикатор состояния лампы станет гореть постоянно, предупреждая Вас о том, что лампа больше не может производить импульсы. Чтобы продолжать сеансы эпиляции Вам необходимо поменять лампу.

**Примечание:** лампу одноразового использования следует также поменять в случае возникновения больших пятен внутри лампы, или если окошко лампы разобьётся.

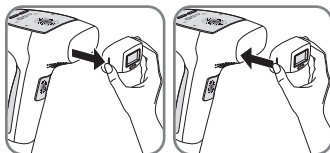


Держите лампу подальше от глаз. Удаление прибором волосяного покрова с лица, шеи и сосков запрещено. При обработке других участков тела, никогда не смотрите прямо на свет, производимый прибором DERMA PERFECT.

RU

### Чтобы заменить лампу одноразового использования:

1. Нажмите на кнопку Включение/Выключение/Режим ожидания, чтобы перевести прибор в режим ожидания.
2. Отключите адаптер от прибора.
3. Захватите использованную лампу с двух сторон и потяните её к себе, чтобы вынуть из патрона. Выбросьте лампу в урну для бытовых отходов.
4. Распакуйте новую лампу одноразового использования.
5. Аккуратно вставьте новую лампу, прижимая её до полной блокировки в приборе.



**Примечание:** Заменяв лампу, настройте уровень мощности на один уровень ниже, чем обычно. Вернитесь к Вашему привычному уровню мощности только в том случае, если Вы не почувствуете какого-либо дискомфорта во время или после пользования прибором.

### 5.4. Действия при возникновении неполадок:

- **Прибор не включается:**
  - Проверьте, правильно ли подключён адаптер к прибору.
  - Проверьте, правильно ли подключён адаптер к розетке.
  - Если ни один из индикаторов не загорается и прибор правильно подключен, обратитесь в сервисный центр.
- **Прибор не включается:**
  - Если индикатор лампы горит постоянно, проверьте, правильно ли лампа вставлена в прибор.
  - Если индикатор лампы продолжает постоянно гореть, это значит, что Вы достигли максимального количества вспышек, которые может произвести лампа. Замените

лампу, чтобы иметь возможность и дальше пользоваться прибором.

- Если индикатор дисфункции продолжает гореть, обратитесь в сервисный центр.
- Индикаторы определения цвета кожи попеременно мигают зелёным и оранжевым цветом: цвет кожи определён датчиком как слишком тёмный и прибор переведён в безопасный режим. Обратитесь к таблице определения типа кожи/волосаного покрова.
- Индикаторы определения цвета кожи постоянно горят зелёным и оранжевым цветом: проверьте, плотно ли прилегает вся поверхность лампы к коже.

#### ● В случае падения прибора:

- Проверьте, не разбился и не потрескался ли УФ-фильтр. При обнаружении повреждений лампы, замените её перед последующим использованием прибора.
- После падения прибор не производит вспышек: замените лампу. Если и после замены лампы проблема не устраняется, обратитесь в сервисный центр.

#### ● Если Вы ощущаете дискомфорт, связанный с интенсивностью световых вспышек в процессе использования прибора:

- Отведите глаза от обрабатываемой зоны в момент нажатия на включение импульса света (особенно при обработке зоны подмышек).
- Для большего комфорта в процессе пользования прибором Вы можете воспользоваться парой солнцезащитных очков с уровнем фильтрации S3 или выше.

## VI. ПРОТИВОПОКАЗАНИЯ

**Важная информация по технике безопасности – ознакомьтесь с ней, прежде чем использовать прибор.**

Пользоваться прибором DERMA PERFECT могут не все. Прежде чем пользоваться прибором, прочтите нижеследующую информацию. Для получения дополнительных сведений или личных рекомендаций, зайдите на Интернет сайт [www.rowenta.com](http://www.rowenta.com) или на сайт дистрибьютора в Вашем регионе.

В случае сомнений относительно личного использования DERMA PERFECT, проконсультируйтесь с дерматологом или Вашим лечащим врачом.

**НЕ ИСПОЛЬЗУЙТЕ** прибор DERMA PERFECT на загорелой коже или после пребывания на солнце. Воздействие прибора на такие участки кожи может привести к возникновению ожогов или серьёзных повреждений. Воздействие прибора на участки кожи, недавно подвергшиеся воздействию солнечных лучей, может вызвать нежелательные последствия, как например ожоги, волдыри и изменение цвета кожи (гипер или гипопигментацию).



Старайтесь не подвергаться воздействию солнечных лучей в течение 4 недель до использования прибора DERMA PERFECT.

Не выставляйте на солнце обработанные участки кожи. Под воздействием солнечных лучей понимается пребывание без защиты под прямыми солнечными лучами в течение пятнадцати минут или пребывание без защиты под непрямыми солнечными лучами (когда Вы находитесь в тени) в течение одного часа.

RU

Защищайте обработанную кожу солнцезащитными средствами с коэффициентом FPS 30 и выше в течение всего периода обработки кожи и двух недель после последнего сеанса эпиляции.



**Держите лампу подальше от глаз. Удаление прибором волосяного покрова с лица, шеи и сосков запрещено. При обработке других участков тела, никогда не смотрите прямо на свет, производимый прибором DERMA PERFECT.**

**Храните прибор в местах недоступных для детей. Не используйте прибор DERMA PERFECT для удаления волосяного покрова у детей. Не разрешайте детям пользоваться прибором.**

## VII- КОГДА НЕЛЬЗЯ ПОЛЬЗОВАТЬСЯ ПРИБОРОМ

**НЕ пользуйтесь прибором DERMA PERFECT в нижеприведенных случаях:**

- Если Вы беременны или после родов до момента восстановления менструального цикла.
- Если Вы кормите грудью.
- Если кожа на участке, который Вы собираетесь обрабатывать более темная, чем тип кожи 5, приведенный в таблице определения типов кожи/волосяного покрова на страницах 2 или 29.
- Если Вы подвергались воздействию солнечных лучей или загорали в солярии в течение последних 30 дней, пользовались средствами для загара или для ускоренного загара.
- Если на участке кожи, который Вы собираетесь обрабатывать, есть татуировка или перманентный макияж.
- Для удаления волос с лица, шеи, сосков. При эпиляции в зоне лобка и половых губ уменьшите уровень напряжения прибора, установленный в соответствии с Вашим фототипом.
- Для удаления волос на голове.
- На одном и том же участке кожи больше одного раза в неделю.
- При необычном состоянии кожи на участке, который Вы собираетесь обрабатывать: красные родимые пятна, пигментные пятна, коричневые или чёрные прыщики на коже, похожие на веснушки или родинки. При этом Вы можете воспользоваться белым



косметическим карандашом (без металлических производных), непрозрачной белой клейкой лентой или белым лейкопластырем, чтобы их закрыть.

- На коже высушенной или повреждённой вследствие химического, гликолевого пилинга или АНА.
- Рядом с зоной пирсинга: избегайте производить пирсинг перед использованием прибора.
- При экземе, псориазе, повреждениях, пребывающих на этапе заживления, прогрессирующих инфекциях на участках, которые Вы собираетесь обрабатывать. Перед использованием прибора дождитесь момента, когда участок кожи будет полностью здоров.
- Необычная пигментация кожи (витилиго или альбинизм, например)
- Необычное состояние кожи, вызванное диабетом, например, или другими системными или метаболическими заболеваниями.
- При неожиданной вспышке герпеса на области, которую Вы хотите обрабатывать. Проконсультируйтесь с врачом и проведите соответствующее лечение, прежде чем пользоваться прибором.
- На зонах с силиконовыми имплантатами, сердечным стимулятором, имплантатом против недержания мочи, инсулиновым насосом и другими металлическими имплантатами.
- При патологии, связанной с фото-чувствительностью (например: порфириновая болезнь, полиморфная сыпь, вызванная воздействием световых лучей, солнечная крапивница, волчанка...) или вызванной лекарственным средством в течение последних 3 месяцев.
- При медикаментозном лечении, связанном с угревой сыпью или другими кожными заболеваниями, приёмом лекарственных средств типа орального изотретиноина (Роакутан), медикаментов на основе топических ретиноидов типа Третиноин (ретиНА), витамина А, каротеноидов или бета каротина в течение двух последних месяцев.
- При приёме Миноциклина и других медикаментов на основе тетрациклина в течение последнего месяца. Этот список медикаментов не является исчерпывающим. Если Вы проходите курс лечения, посоветуйтесь с Вашим врачом о возможности использования прибора.
- Если в течение 3 последних месяцев Вы находитесь на стероидной диете.
- В течение 14 дней после лечения микродермабразии.
- Если Вы проходите лечение по уменьшению волосяного покрова.
- Если у Вас в анамнезе рак кожи или на коже возникают злокачественные опухоли.
- Если в течение последних 3 месяцев Вы проходили лучевую или химиотерапию.
- При лечении иммунодепрессивными средствами.
- При эпилепсии
- В любом другом случае, который Ваш лечащий врач посчитает небезопасным для использования прибора.



Никогда не пользуйтесь прибором DERMA PERFECT, если в одном помещении с Вами находятся малолетние или грудные дети, поскольку свет, производимый прибором, может их беспокоить.

RU

Этот перечень не является исчерпывающим. Если у Вас возникли наименьшие сомнения относительно рисков использования прибора DERMA PERFECT, проконсультируйтесь с Вашим лечащим врачом или дерматологом.

## VIII. УХОД ЗА ВАШИМ ПРИБОРОМ DERMA PERFECT

Мы рекомендуем Вам протирать прибор, особенно окошко прибора, после каждого сеанса.

Отключите прибор от сети, прежде чем начинать процедуру его чистки.

Пользуйтесь сухой чистой тряпочкой. Чтобы аккуратно вытереть прибор DERMA PERFECT и окошко прибора, Вы можете также использовать чистящее средство, специально разработанное для электронных приборов.

Никогда не опускайте прибор или какую-либо из его составляющих в воду.



**Давайте вместе участвовать в защите окружающей среды!**



① Ваш прибор содержит целый ряд деталей, которые могут быть повторно использованы.



② Отнесите прибор, вышедший из употребления в специальный пункт приёма техники, или за не имением такового в сервисный центр для утилизации.