

Always here to help you

Register your product and get support at
www.philips.com/welcome

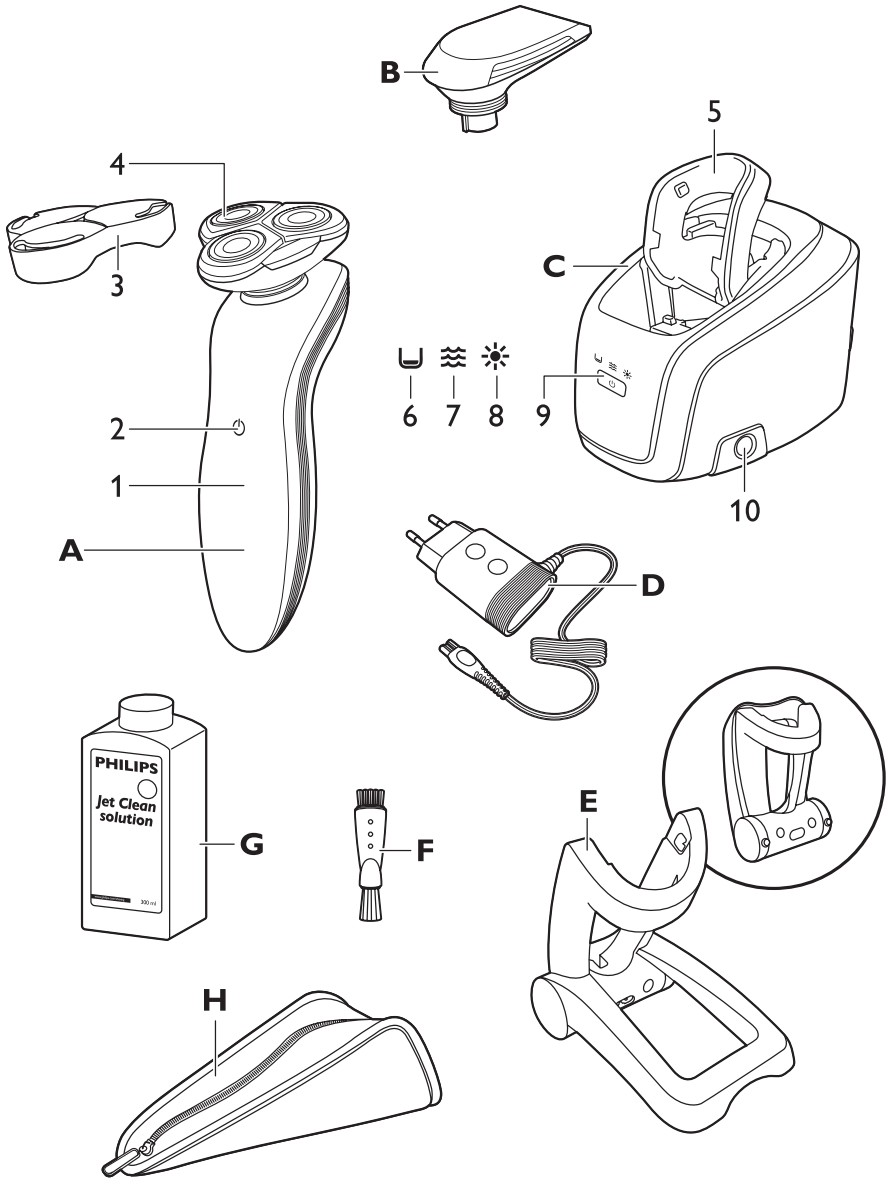


RQ1180
RQ1160
RQ1150



User manual

PHILIPS



ENGLISH	4
БЪЛГАРСКИ	16
ČEŠTINA	28
EESTI	40
HRVATSKI	52
MAGYAR	64
ҚАЗАҚША	76
LATVIEŠU	88
LIETUVIŠKAI	100
POLSKI	112
ROMÂNĂ	124
РУССКИЙ	136
SLOVENSKY	148
SLOVENŠČINA	160
SRPSKI	171
УКРАЇНСЬКА	183

Общее описание (Рис. 1)

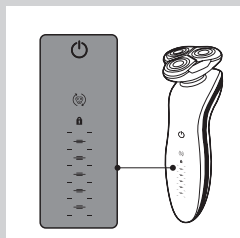
- A Бритва
- 1 Дисплей
- 2 Кнопка включения/выключения бритвы
- 3 Защитный колпачок
- 4 Бритвенный блок RQ11
- B Триммер CRP331 (только для некоторых моделей)
- C Система очистки Jet Clean (только для некоторых моделей)
 - 1 Держатель бритвы
 - 2 Символ пустого отсека для очистки
 - 3 Символ очистки
 - 4 Символ осушки
 - 5 Кнопка включения/выключения системы очистки Jet Clean
 - 6 Кнопка отсоединения отсека для очистки
- D Адаптер
- E Складное зарядное устройство
- F Щеточка для очистки
- G Чистящая жидкость HQ200 (только для некоторых моделей)
- H Футляр (только для некоторых моделей)

Дисплей

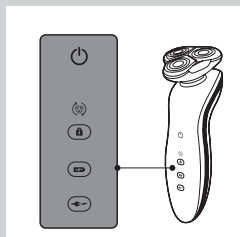
Примечание При наличии на дисплее защитной пленки удалите ее перед первым использованием бритвы.

Вид дисплеев бритв разных моделей отличается (примеры см. на рисунках ниже).

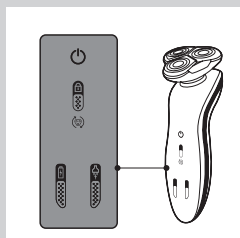
- RQ1180



- RQ1160



- RQ1150



Зарядка

- Зарядка аккумулятора занимает около 1 часа.

RQ1180

- Во время зарядки бритвы сначала мигает нижний индикатор зарядки, затем начинает мигать следующий за ним индикатор и так далее, пока бритва не зарядится полностью.
- Быстрая зарядка: при уровне заряда, достаточном для одного сеанса бритья, нижний индикатор зарядки попеременно мигает оранжевым/белым светом.

RQ1160/RQ1150

Примечание Вид дисплеев бритв разных моделей отличается, однако все дисплеи имеют аналогичный принцип работы.

- Во время зарядки бритвы сначала попеременно мигают значки электровилки и батареи. Через некоторое время значок электровилки гаснет, а значок батареи продолжит мигать до полной зарядки бритвы.
- Быстрая зарядка. Если заряда аккумулятора достаточно для одного сеанса бритья, значки электровилки и батареи перестают попеременно мигать и мигает только значок батареи.

Аккумулятор полностью заряжен

RQ1180

- При полной зарядке аккумулятора все индикаторы зарядки начинают гореть ровным светом. Приблизительно через 30 минут дисплей снова автоматически выключается.

RQ1160/RQ1150

Примечание Вид дисплеев бритв разных моделей отличается, однако все дисплеи имеют аналогичный принцип работы.

- При полной зарядке аккумулятора значок батареи начинает гореть ровным светом. Приблизительно через 30 минут дисплей снова автоматически выключается.

Низкий уровень заряда аккумулятора

RQ1180

- При почти полной разрядке аккумулятора (остается не более 5 минут автономной работы прибора) нижний индикатор зарядки мигает оранжевым светом.
- При отключении бритвы нижний индикатор зарядки продолжает мигать еще несколько секунд.

RQ1160/RQ1150

Примечание Вид дисплеев бритв разных моделей отличается, однако все дисплеи имеют аналогичный принцип работы.

- При почти полной разрядке аккумулятора (остается не более 5 минут автономной работы прибора) символ электровилки начинает мигать.
- После выключения бритвы символ электровилки мигает еще в течение нескольких секунд.

Текущее состояние зарядки аккумулятора

RQ1180

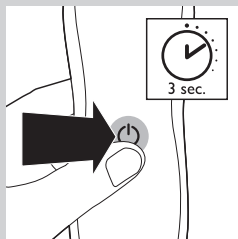
- На оставшийся заряд аккумулятора указывает количество горящих индикаторов заряда аккумулятора.

Дорожная блокировка

Во время поездок можно установить блокировку бритвы. Блокировка исключает случайное включение электробритвы.

Установка блокировки

- 1 Для входа в режим установки блокировки нажмите и удерживайте в течение 3 секунд кнопку включения/выключения.



- На дисплее отобразится значок блокировки.

Примечание Вид дисплеев бритв разных моделей отличается, однако на всех дисплеях отображаются одинаковые символы.

Выключение блокировки

- 1 Нажмите и удерживайте в течение 3 секунд кнопку включения/выключения.
- Начнет работать мотор, показывая, что блокировка снята. Теперь бритва снова готова к эксплуатации.

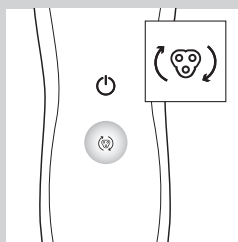
Примечание При установке бритвы в зарядное устройство, подключенное к электросети, или систему очистки Jet Clean, блокировка автоматически снимается.

Замените держатель бритвенной головки

Примечание Вид дисплеев бритв разных моделей отличается, однако на всех дисплеях отображаются одинаковые символы.

Для оптимального качества работы бритвы рекомендуется заменять держатель бритвенной головки один раз в год.

- Прибор оснащен функцией напоминания о замене, которая включается автоматически примерно через 12 месяцев и напоминает о необходимости замены держателя бритвенной головки. Напоминание о замене срабатывает после 9 последовательных сеансов бритья или пока параметры бритвы не будут сброшены.



Зарядка

Зарядка аккумулятора занимает около 1 часа.

RQ1180/RQ1160: полностью заряженный аккумулятор обеспечивает автономную работу бритвы до 50 минут/15 дней.

RQ1150: полностью заряженный аккумулятор обеспечивает автономную работу бритвы до 40 минут/12 дней.

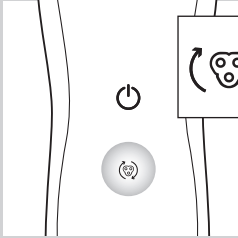
Зарядите бритву перед первым использованием, а затем выполняйте зарядку, когда на дисплее будет загораться индикатор, обозначающий

низкий уровень заряда аккумулятора (см. раздел “Низкий уровень заряда аккумулятора” главы “Дисплей”).

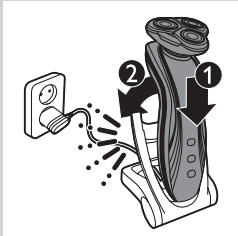
Быстрая зарядка

После зарядки аккумулятора бритвы в течение 5 минут энергии достаточно для одного сеанса бритья.

Зарядка при помощи зарядного устройства

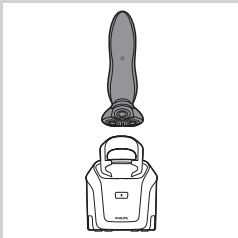


- 1 Подключите малый штекер к зарядному устройству.
- 2 Раскройте зарядное устройство (должен прозвучать щелчок).
- 3 Подключите адаптер к розетке электросети.



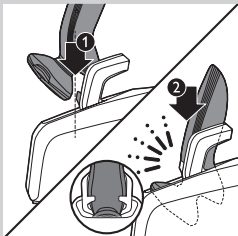
- 4 Установите бритву в зарядное устройство (1) и надавите на нее до фиксации (2).
- ▶ Индикация дисплея показывает, что идет зарядка аккумулятора бритвы (см. раздел “Зарядка” главы “Дисплей”).

Зарядка в системе очистки Jet Clean (только для некоторых моделей)



- 1 Вставьте маленький штекер в систему очистки Jet Clean.
- 2 Подключите адаптер к розетке электросети.
- 3 Переверните бритву и поместите ее над держателем (задняя панель бритвы должна быть обращена к держателю).

Примечание Только для модели RQ1180: при переворачивании бритвы индикация заряда аккумулятора, отображаемая на дисплее, переворачивается соответственно для удобства определения уровня заряда.



- 4 Установите бритву в держатель (1) и прижмите так, чтобы она встала на место со щелчком (2).

Примечание Если защитный колпачок или триммер установлен на бритвенный блок, бритву невозможно установить в систему очистки Jet Clean.

- ▶ Индикация дисплея показывает, что идет зарядка аккумулятора бритвы (см. главу “Дисплей”).

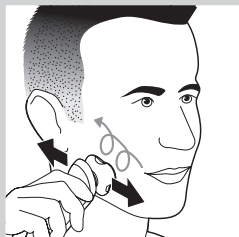
Использование бритвы

Бритье

Период адаптации кожи

В самом начале использования вы можете быть немного разочарованы результатом бритья. На коже возможно появление небольшого раздражения. Чтобы кожа привыкла к новой бритве, нужно время. В течение первых 3 недель рекомендуем бриться регулярно (не менее 3 раз в неделю), чтобы дать коже возможность привыкнуть к новой бритве. В это время пользуйтесь только новой электробритвой и исключите другие способы бритья. При использовании разных способов бритья адаптация к новой бритве будет проходить дольше и труднее.

- 1** Нажмите кнопку включения/выключения для включения прибора.
- ▶ RQ1180: дисплей подсвечивается в течение нескольких секунд.
- 2** Перемещайте бритвенные головки по коже, совершая круговые движения.
 - Не перемещайте бритву по коже прямыми движениями.
- 3** Нажмите кнопку включения/выключения для выключения прибора.
- ▶ RQ1180: на несколько секунд включается подсветка дисплея, затем отображается оставшийся заряд аккумулятора.

**Влажное бритье**

Эту бритву также можно использовать на смоченной коже вместе с пеной или гелем для бритья.

Чтобы использовать бритву с пеной или гелем для бритья, выполните следующие действия.

- 1** Смочите кожу водой.
- 2** Нанесите на кожу пену или гель для бритья.
- 3** Ополосните бритвенный блок под струей воды, чтобы обеспечить легкое скольжение по коже.
- 4** Нажмите кнопку включения/выключения для включения прибора.
- 5** Перемещайте бритвенные головки по коже, совершая круговые движения.

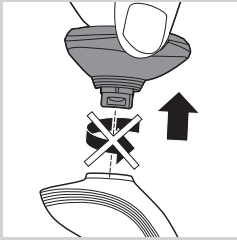
Примечание Чтобы обеспечить гладкое скольжение по коже, регулярно промывайте бритву под струей воды.

- 6** Высушите лицо и тщательно очистите бритву после использования (см. главу “Очистка и уход”).

Примечание Убедитесь, что после очистки на бритве не осталось пены или геля для бритья.

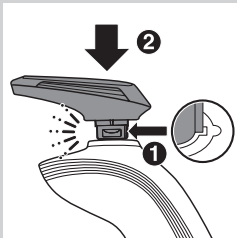
Использование триммера (только для некоторых моделей)

Триммер можно использовать для подравнивания усов и висков.



- 1** Снимите бритвенный блок с бритвы, потянув за него.

Примечание Снимая бритвенный блок с бритвы, не вращайте его.



- 2** Вставьте выступ триммера в паз на верхней части бритвы (1). Затем надавите на триммер (2), чтобы присоединить его к бритве (должен прозвучать щелчок).

- 3** Нажмите кнопку включения/выключения один раз для включения триммера.

▶ RQ1180: дисплей подсвечивается в течение нескольких секунд.

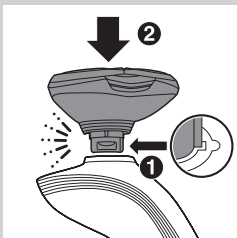
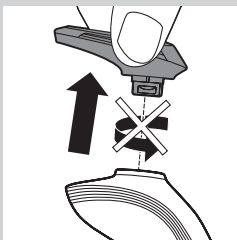
- 4** Теперь можно начать подравнивание.

- 5** Нажмите кнопку включения/выключения один раз для выключения триммера.

▶ RQ1180: на несколько секунд включается подсветка дисплея, затем отображается оставшийся заряд аккумулятора.

- 6** Снимите триммер с бритвы, потянув за него.

Примечание Снимая триммер с бритвы, не вращайте его.



- 7** Вставьте выступ бритвенного блока в паз в верхней части бритвы (1). Затем надавите на бритвенный блок (2), чтобы зафиксировать его на бритве (должен прозвучать щелчок).

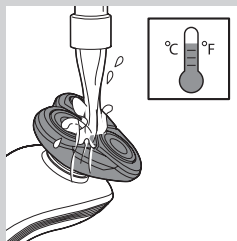
Очистка и уход

Для очистки бритвы, аксессуаров и системы очистки Jet Clean (только для некоторых моделей) запрещается использовать губки с абразивным покрытием, абразивные чистящие средства и растворители типа бензина или ацетона.

- Очистка бритвы в системе очистки Jet Clean (только для некоторых моделей) — это наиболее гигиеничный и эффективный способ очистки, однако бритву также можно очищать под струей воды или при помощи прилагаемой щеточки.

- Для достижения оптимальных результатов бритья очищайте бритву после каждого сеанса бритья.
- Наружную поверхность бритвы можно очищать с помощью влажной ткани.
- Регулярная очистка обеспечивает лучшие результаты бритья.

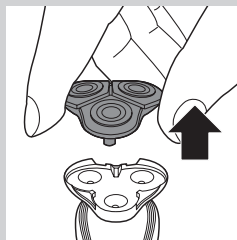
Очистка бритвенного блока



Соблюдайте осторожность при обращении с горячей водой. Проверьте температуру воды, чтобы избежать ожогов.

- 1** Выключите бритву. Снимите ее с зарядного устройства или извлеките из системы очистки Jet Clean (только для некоторых моделей).
- 2** Промойте бритвенный блок под струей горячей воды.

Примечание Бритвенный блок также можно очистить с помощью прилагаемой щетки для чистки.

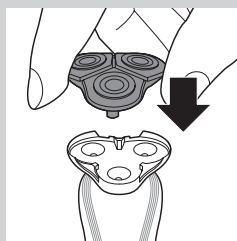


- 3** Снимите держатель бритвенной головки с основания бритвенного блока и промойте его под струей горячей воды в течение 30 секунд.

Примечание Держатель бритвенной головки также можно очистить с помощью прилагаемой щетки для чистки.

- 4** Тщательно стряхните оставшуюся воду и просушите держатель бритвенной головки.

Запрещается вытирать бритвенный блок полотенцем или салфеткой. Это может повредить бритвенные головки.



- 5** Поместите держатель бритвенной головки обратно на основание бритвенного блока (должен прозвучать щелчок).

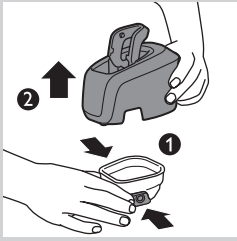
Очистка бритвенного блока в системе очистки Jet Clean (только для некоторых моделей)

Система Jet Clean имеет автоматическую программу очистки. Система очистки Jet Clean запускает автоматическую программу очистки при нажатии кнопки включения/выключения.

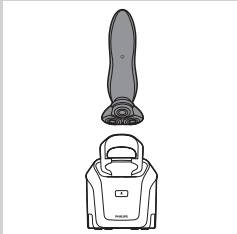
Подготовка системы очистки Jet Clean к использованию

Заполните отсек для очистки перед первым использованием.

- 1** Вставьте маленький штекер в систему очистки Jet Clean.
- 2** Подключите адаптер к розетке электросети.
 - ▶ Ручка автоматически переместится в верхнее положение.



- 3** Одновременно нажмите кнопки отсоединения по обеим сторонам отсека для очистки (1) и, приподняв, снимите систему очистки Jet Clean с отсека для очистки (2).
- ▶ Отсек для очистки будет отсоединен.

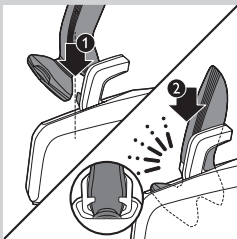


- 4** Залейте в отсек для очистки чистящую жидкость HQ200 до уровня между двумя линиями.
- 5** Установите систему очистки Jet Clean обратно в отсек для очистки.

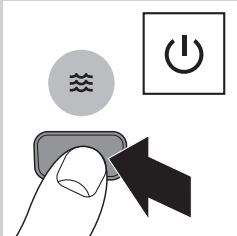
Убедитесь, что кнопки отсоединения со щелчком встали на место.

Порядок использования системы очистки Jet Clean

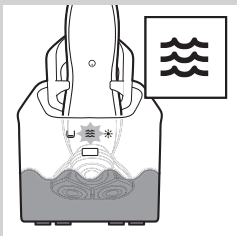
Примечание При использовании бритвы с пеной или гелем для бритья рекомендуется промывать ее под струей горячей воды перед очисткой в системе Jet Clean. Это позволит продлить срок использования чистящей жидкости.



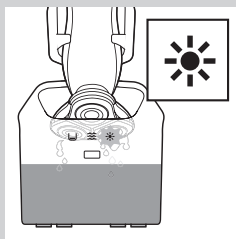
- 1** Переверните бритву и поместите ее над держателем (задняя панель бритвы должна быть обращена к держателю).
- 2** Установите бритву в держатель (1) и прижмите так, чтобы она встала на место со щелчком (2).
- ▶ Индикация дисплея показывает, что идет зарядка аккумулятора бритвы (см. главу “Дисплей”).



- 3** Нажмите кнопку включения/выключения системы очистки Jet Clean для запуска программы очистки.
- ▶ С дисплея исчезнет индикация зарядки.



- ▶ Индикатор очистки начнет мигать, и бритва автоматически погрузится в чистящую жидкость.
- ▶ Во время программы очистки, которая занимает несколько минут, индикатор очистки непрерывно мигает.
- ▶ В ходе первого этапа программы очистки бритва несколько раз автоматически включается и выключается и меняет положение.

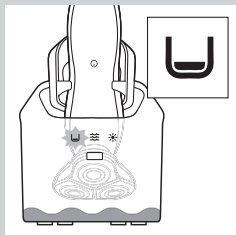


- ▶ Во время второго этапа программы очистки бритва помещается в положение для просушки, при этом начинает мигать символ просушки. Этот этап занимает около 2 часов. В этом положении бритва остается до конца программы.
- ▶ По окончании программы очистки на дисплее бритвы появляется индикация зарядки (см. главу “Дисплей”).

Примечание Если во время выполнения программы очистки нажать кнопку включения/выключения системы очистки Jet Clean, программа будет прервана. В этом случае индикатор очистки или осушки перестанет мигать, а держатель переместится в самое высокое положение.

Примечание Если во время выполнения программы очистки отсоединить адаптер от розетки электросети, программа будет прервана. Держатель останется в текущем положении. При повторном подключении адаптера к розетке электросети, держатель переместится в верхнее положение.

- Если объем чистящей жидкости ниже минимального, индикатор очистки и символ пустого отсека для очистки начнут мигать, а держатель вернется в исходное положение.
- Если система очистки Jet Clean используется для очистки бритвы ежедневно, отсек для очистки следует заполнять приблизительно каждые 15 дней.



Очистка системы очистки Jet Clean

Отсек для очистки следует очищать раз в 15 дней.

Наружную поверхность системы очистки Jet Clean можно очищать с помощью влажной ткани.

- 1** Одновременно нажмите кнопки отсоединения по обеим сторонам системы очистки Jet Clean (1). Затем, приподняв, снимите систему очистки Jet Clean с отсека для очистки (2).
- ▶ Отсек для очистки будет отсоединен.

2 Слейте оставшуюся чистящую жидкость из отсека для очистки. Чистящую жидкость можно вылить в раковину.

3 Промойте отсек для очистки под струей воды.

Отсек для очистки нельзя мыть в посудомоечной машине.

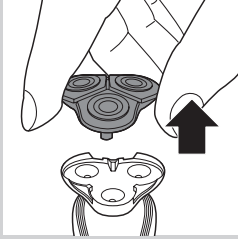
4 Залейте в отсек для очистки чистящую жидкость HQ200 до уровня между двумя линиями.

5 Установите систему очистки Jet Clean обратно в отсек для очистки.

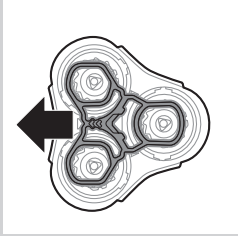
Убедитесь, что кнопки отсоединения со щелчком встали на место.

Экстра тщательный способ очистки

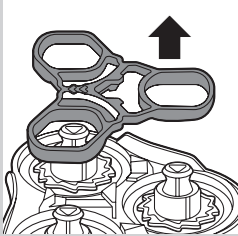
Прибор должен быть выключен.



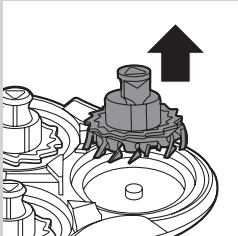
- 1** Снимите держатель бритвенной головки с основания бритвенного блока.



- 2** Сдвиньте зеленую фиксирующую рамку в направлении, которое указано стрелками на рамке.

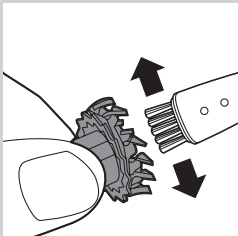


- 3** Снимите крепежную рамку с держателя бритвенной головки.

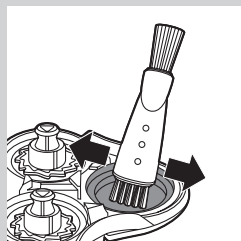


- 4** Разъедините пару вращающегося и неподвижного ножей.

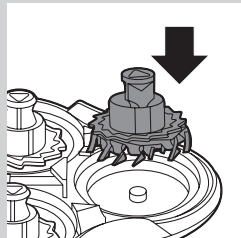
Примечание Не очищайте одновременно более одной пары ножей, поскольку вращающийся и неподвижный ножи каждой пары пригнаны друг к другу. Если вы случайно перепутаете ножи, то может потребоваться несколько недель, чтобы восстановить оптимальные характеристики бритья.



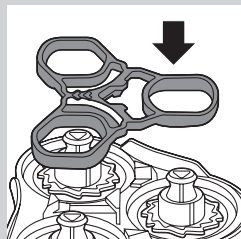
- 5** Очищайте вращающийся нож, пользуясь входящей в комплект щеточкой.



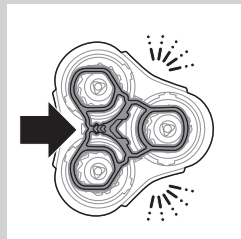
6 Очистите внутреннюю поверхность неподвижного ножа.



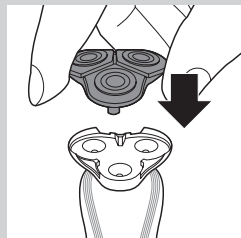
7 После очистки установите вращающийся нож на место так, чтобы опоры вращающегося ножа были направлены вверх.



8 Установите крепежную рамку обратно на держатель бритвенной головки.



9 Закрепите неподвижный нож (должен прозвучать щелчок).



10 Поместите держатель бритвенной головки обратно на основание бритвенного блока.

Очистка триммера

Очищайте триммер после каждого использования.

- 1** Включите прибор с установленным триммером.
- 2** Промойте триммер под струей горячей воды.
- 3** По окончании очистки выключите прибор.

Совет. Для оптимальной работы прибора смазывайте зубы триммера каплей швейного масла каждые шесть месяцев.

Замена

Для оптимального качества работы бритвы рекомендуется заменять держатель бритвенной головки один раз в год.

Для замены держателя бритвенной головки используйте только оригинальный **держатель бритвенной головки RQ11 Philips**.

Напоминание о замене

Прибор оснащен функцией напоминания о замене, которая включается автоматически примерно через 12 месяцев и напоминает о необходимости замены держателя бритвенной головки. Напоминание о замене срабатывает после 9 последовательных сеансов бритья или пока параметры бритвы не будут сброшены.

- 1** При выключении бритвы мигает значок бритвенного блока.

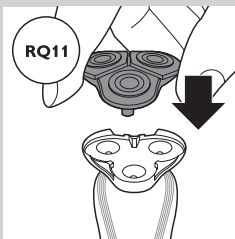
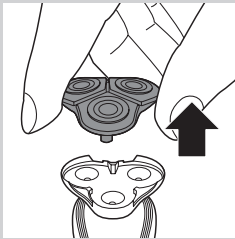
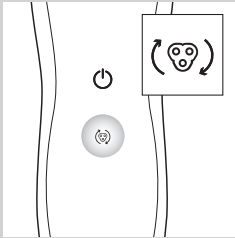
Примечание Вид дисплеев бритв разных моделей отличается, однако на всех дисплеях отображаются одинаковые символы.

- 2** Снимите держатель бритвенной головки с основания бритвенного блока.

- 3** Поместите новый держатель бритвенной головки на основание бритвенного блока (должен прозвучать щелчок).


- 4** Чтобы выполнить сброс параметров бритвы, нажмите и удерживайте кнопку включения/выключения в течение 10 секунд.

Примечание Если сброс параметров бритвы не будет выполнен после первого напоминания о замене, на дисплее будет отображаться значок бритвенного блока в течение следующих 8 сеансов бритья или пока не будет выполнен сброс параметров.





www.philips.com

 100% recycled paper
100% papier recyclé

8222.002.0017.1