

Ваша новая стиральная машина

Поздравляем! Вы приобрели современную бытовую технику высочайшего качества марки Bosch. Эта стиральная машина отличается особо экономичным расходом воды и электроэнергии. Каждая стиральная машина, которая выпускается на нашем предприятии, тщательным образом проверяется на правильность функционирования и безупречность состояния.

Дополнительную информацию о продукции, принадлежностях, запасных деталях и сервисном обслуживании вы можете найти на нашем интернет-сайте www.bosch-home.com или обратившись в службу сервиса.

Контактную информацию для всех стран вы найдёте в приложенном перечне сервисных служб.

Экологичная утилизация



При утилизации упаковки соблюдайте правила экологической безопасности.

Данный прибор имеет отметку о соответствии европейским нормам 2002/96/EG для электрических и электронных приборов (waste electrical and electronic equipment - WEEE).

Данные нормы определяют действующие на территории Евросоюза правила возврата и утилизации старой бытовой техники.



Перед вводом стиральной машины в эксплуатацию обязательно прочитайте эту инструкцию и отдельную инструкцию по установке!

Содержание

■ Использование по назначению	1
■ Программы	1
■ Выбор и настройка программы	3
■ Стирка	3/4
■ После стирки	4
■ Индивидуальные настройки	5/6
■ Важные указания	6
■ Обзор программ	7
■ Указания по технике безопасности	8
■ Нормы расхода	8
■ Уход	9
■ Указания на дисплее	9
■ Техническое обслуживание	10
■ Что делать, если...?	11



Охрана окружающей среды/рекомендации по экономичной эксплуатации

- Загружайте максимальное количество белья для соответствующей программы.
- Стирайте бельё средней степени загрязнения без предварительной стирки.
- Вместо программы **Хлопок 90 °C** выбирайте программу **Хлопок 60 °C** и дополнительную функцию **EcoPerfect**. Результат стирки будет почти такой же, а расход энергии – значительно меньше.
- Дозируйте моющее средство в соответствии с указаниями изготовителя и жёсткостью воды.
- Если после стирки вы намерены сушить бельё в сушильной машине, скорость отжима при стирке следует устанавливать в соответствии с указаниями изготовителя сушильной машины.

Использование по назначению

- исключительно для использования в домашнем хозяйстве,
- для стирки в стиральном растворе стирающихся в машине текстильных изделий и стирающейся вручную шерсти,
- для эксплуатации с использованием холодной питьевой воды и стандартных моющих средств и средств для специальной обработки белья, которые можно использовать в стиральных машинах.
- Детям в возрасте старше 8 лет или лицам с ограниченными физическими, сенсорными или умственными способностями или с недостатком опыта и знаний, разрешается пользоваться стиральной машиной **под присмотром** ответственных за их безопасность лиц или **после получения соответствующих указаний** от них



- Соблюдайте указания по технике безопасности на с. 8!
- Не оставляйте детей вблизи стиральной машины без присмотра!
- Детям запрещено играть с бытовым прибором!
- Детям запрещено выполнять работы по чистке и техническому обслуживанию без присмотра ответственных за их безопасность лиц!
- Не позволяйте домашним животным находиться вблизи стиральной машины.

Программы

Подробный обзор программ → с. 7.
Температуру и скорость отжима при стирке можно устанавливать индивидуально в зависимости от выбранной программы и этапа выполнения.

Хлопок	ноские текстильные изделия
+ Предв. стирка	ноские текстильные изделия, предварительная стирка
Синтетика	изделия, не требующие особого ухода
+ Предв. стирка	изделия, не требующие особого ухода, предварительная стирка
Смешанное бельё	различные виды белья
Тонкое бельё/Шёлк	текстильные изделия, требующие деликатной стирки
Шерсть	изделия из шерсти, пригодные для ручной и машинной стирки
Полоскание Отжим	выстиранное вручную бельё. Кнопка (Дополнительное полоскание) нажата; если требуется только отжим, деактивизируйте кнопку.
Слив	слив воды для полоскания, если выбрано (без окончательного отжима)
Супер 15'	короткая программа
Джинсы	тёмные текстильные изделия
Рубашки/блузы	рубашки, не требующие глажения
Пуховики	Пригодные для машинной стирки наполненных пухом текстильные изделия → с. 6
Спортивная	текстильные изделия из микрофибры
Чувствительная	ноские текстильные изделия

Подготовка



Установите машину согласно указаниям, приведённым в отдельной инструкции по установке.



Проверьте машину.

- Категорически запрещается эксплуатация неисправной машины!
- Уведомите сервисную службу!



Вставьте вилку в розетку.



Руки должны быть сухими!
Беритесь только за вилку!



Откройте водопроводный кран



Вставка для жидкого моющего средства (в зависимости от модели) → с. 6

Ячейка II: моющее средство для основной стирки, средство для смягчения воды, отбеливатель, соль для выведения пятен

Ячейка III: кондиционер, крахмал

Ячейка I: моющие средства для предварительной стирки

Дополнительные функции	Дисплей/клавиши опций	Программатор
Speed Perfect Eco Perfect 		
-90 °C	(Температура)	Выбор температуры (= холодная)
1-24 ч	(Время до окончания)	Окончание программы через ...
-1400*	(об/мин)	Выбор скорости отжима (* в зависимости от окончательного отжима, бельё остаётся последний раз полоскалось, индикация ...)
Индикатор состояния		Индикация при выполнении программы:
-		Стирка, полоскание, отжим, время выполнения окончания (-0-)
		Блокировка для защиты детей
		Открытие загрузочного люка,

Перед первой стиркой
Выполните один цикл стирки без белья. → с. 9.

Сортировка и загрузка белья

Соблюдайте указания изготовителя по уходу! Сортируйте бельё в соответствии с указаниями на этикетках, а также по типу, цвету, степени загрязнения и рекомендованной температуре стирки. Не превышайте максимально допустимую загрузку → с. 7.

Соблюдайте важные указания! → с. 6

Загрузите крупное и мелкое бельё вперемешку. Закройте дверцу загрузочного люка. Следите за тем, чтобы бельё не оказалось между дверцей загрузочного люка и резиновым уплотнителем.

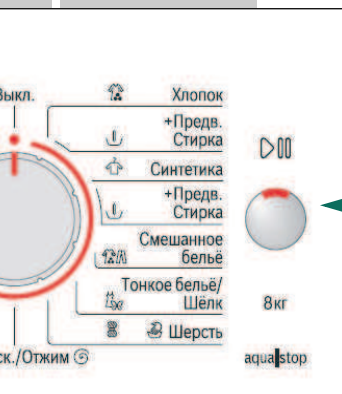
Добавление моющего средства и средства по уходу

Дозировка моющего средства зависит от количества белья, степени загрязнения, жёсткости воды. Необходимую информацию можно получить, обратившись в предприятие по водоснабжению вашего района) и указаний изготовителя. Для моделей без вставки для жидкого моющего средства: лейте жидкое моющее средство в специальный дозатор и поместите в барабан.

i Разбавьте водой густой кондиционер или средство для предотвращения деформации белья. Это предотвратит закупоривание.

Выбор и настройка программы**

Кнопка Старт/Дозагрузка



i **Если символ ∞ на дисплее горит непрерывно, блокировка для защиты детей активна → Деактивизация, с. 5.

Дополнительные функции и клавиши опций → см. «Индивидуальные настройки», с. 5.

Нажмите **▶▶▶** (Старт/Дозагрузка).

i Все клавиши являются высокочувствительными, для их активизации достаточно лёгкого прикосновения! При длительном прикосновении к клавише **⏸** (Время до окончания) срабатывает автоматический просмотр опций настройки.

i Программатор служит для включения и выключения машины, а также для выбора программы. Его можно поворачивать в обоих направлениях.

... изменения программы или её

→ с. 5

... добавление белья → с. 4, 5

Стирка

Кювета для моющих средств с ячейками I, II, ☼

Барабан

Панель управления

Дверца загрузочного люка



Крышка отсека для сервисного обслуживания

Стирка



Извлечение белья

Откройте дверцу загрузочного люка и извлеките бельё. Если активен режим **⏸** (без отжима): установите программатор на **Слив** **⏸** или выберите скорость отжима. Нажмите **▶▶▶** (Старт/Дозагрузка).



- Удалите из белья посторонние предметы – опасность появления ржавчины.
- Оставьте дверцу загрузочного люка открытой и выдвиньте кювету для моющих средств, чтобы просушить машину и кювету.



Закройте водопроводный кран.

В моделях с системой Aqua-Stop не требуется. → см. пояснения в инструкции по установке.



Выключение

Установите программатор на **Выкл.**



Окончание программы...

...кнопка **▶▶▶** (Старт/Дозагрузка) не нажата, а на дисплее отображается **- ⏸ -**.

Указание: если подсветка дисплея выключена, нажмите любую клавишу → см. «Режим экономии электроэнергии», с. 5.

Прерывание программы

Для программ стирки при высокой температуре:

- Для охлаждения белья: выберите **Полоск.** **⏸**/Отжим **⏸**.
- Нажмите **▶▶▶** (Старт/Дозагрузка).

Для программ стирки при низкой температуре:

- Выберите программу **Полоск.** **⏸**/Отжим **⏸** (деактивизируйте клавишу **⏸** (Дополнительное полоскание) или **⏸** Слив).
- Нажмите **▶▶▶** (Старт/Дозагрузка).

Изменение программы, если...

... вы по ошибке выбрали не ту программу:

- Выберите нужную программу.
- Нажмите клавишу **▶▶▶** (Старт/Дозагрузка). Новая программа начинает выполняться.

Дозагрузка белья, если... → с. 5

... нажата клавиша **▶▶▶** (Старт/Дозагрузка) и **оба** символа на дисплее **УЭС + ⏸** горят непрерывно. Если **⏸** горит, открывать дверцу загрузочного люка запрещено.

Нажмите клавишу **▶▶▶** (Старт/Дозагрузка).

Индивидуальные настройки

Клавиши опций

Эта функция позволяет изменять скорость отжима и температуру перед началом и в процессе выполнения программы. Результат зависит от этапа выполнения программы.

⚡ (температура °C)

Отображаемую на дисплее температуру стирки можно изменить. Для каждой программы существует ограничение по выбору максимальной температуры стирки.

⌚ (Время до окончания)

После выбора программы на дисплее отображается её продолжительность. Вы можете отложить начало запуска программы. Настройка времени до окончания производится с шагом в один час, макс. до 24 ч. Нажимайте клавишу ⌚ (Время до окончания) до тех пор, пока на дисплее не появится требуемое количество часов (h = час). Нажмите ▷||| (Старт/Дозагрузка).

⌚ (Скорость отжима в об/мин) / ⌚ (без окончательного отжима)

Отображаемую на дисплее скорость отжима можно изменить. Максимальная скорость отжима зависит от модели машины и установленной программы.

Дополнительные функции → см. также «Обзор программ», с. 7

SpeedPerfect (быстрая) ⚡ Для стирки за более короткое время при качестве стирки, сравнимом со стандартной программой. Макс. количество загружаемого белья → см. «Обзор программ», с. 7.

EcoPerfect (экономичная) ⚡ Для экономии электроэнергии при качестве стирки, сравнимом со стандартной программой.

☺ (Легко гладить) Специальная операция отжима с последующим разрыхлением белья. Щадящий окончательный отжим позволяет оставить бельё более влажным чем обычно.

⌚ (Дополнительное полоскание) Дополнительный цикл полоскания и продление времени стирки. Для областей с очень мягкой водой или для улучшения качества полоскания.

Блокировка для защиты детей

☺ на дисплее Вы можете защитить стиральную машину от непреднамеренного изменения заданных настроек.

ON/OFF: после запуска или окончания программы нажмите и удержите клавишу ▷||| (Старт/Дозагрузка) в течение прим. 5 минут.

Указание: блокировка для безопасности детей может оставаться активной до следующей программы, даже после выключения машины.

В этом случае перед запуском программы опцию блокировки для защиты детей следует деактивизировать, а после запуска программы – при необходимости – активизировать повторно.

Указание:

– Символ ☺ горит непрерывно: блокировка для защиты детей активна.

– Символ ☺ мигает: блокировка для защиты детей активна и положение программатора изменено. Во избежание прерывания программы установите программатор обратно на первоначальную программу, символ ☺ снова горит непрерывно.

Добавление белья

YES + ⌚ на дисплее Если вы хотите добавить бельё уже после запуска программы, нажмите клавишу ▷||| (Старт/Дозагрузка). Стиральная машина проверяет, возможно ли добавление белья.

Символы YES + ⌚ горят непрерывно: добавление белья возможно.

Символ NO мигает: подождите, пока YES + ⌚ начнут гореть непрерывно.

Указание: открывайте дверцу загрузочного люка только, когда оба символа YES + ⌚ горят непрерывно.

NO: добавление белья невозможно.

Указание: при высоком уровне воды и/или температуре или во время отжима загрузочный люк остаётся заблокированным в целях безопасности.

Для возобновления программы нажмите клавишу ▷||| (Старт/Дозагрузка).

Режим энергосбережения

Подсветка дисплея гаснет через несколько минут, будет мигать ▷||| (Старт/Дозагрузка).

Для активации подсветки нажмите любую клавишу.

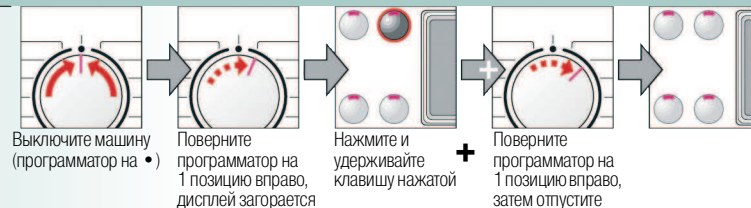
▷||| (Старт/Дозагрузка)

Для запуска программы или добавления белья и для активизации/деактивизации блокировки для защиты детей.

Индивидуальные настройки

Сигнал

1. Запуск режима регулировки сигнала



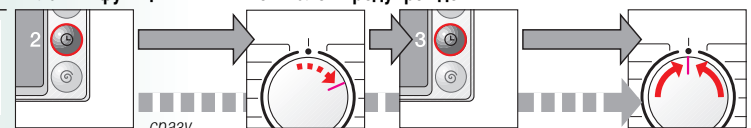
Выключите машину (программатор на 0)

Поверните программатор на 1 позицию вправо,

Нажмите и удерживайте клавишу нажатой +

Поверните программатор на 1 позицию вправо, затем отпустите

2. Установка громкости для ...



Установите громкость для клавиш функций.*

Поверните программатор на 1 позицию вправо.

Установите громкость для предупреждающих сигналов.*

Выключите машину (программатор на 0).

* последовательно прикасаясь к указанной клавише.



Важные указания



Бережно относитесь к белью и машине

- При дозировке любых моющих, чистящих или вспомогательных средств обязательно соблюдайте указания их изготовителей.
- Проверяйте карманы.
- Удаляйте металлические предметы (канцелярские скрепки и т. п.).
- Стирайте бельё из деликатных тканей в сетке/мешке (чулки, гардины, бюстгальтеры на косточках).
- Застёгивайте молнии и кнопки.
- Вытряхните песок из карманов и отворотов.
- Снимите с занавесок кольца или поместите занавески в сетку/мешочек.



Бельё различной степени загрязнения

Лёгкая степень загрязнения		Стирайте новое бельё отдельно. Предварительная стирка не требуется. При необходимости выберите дополнительную функцию SpeedPerfect ⚡.
Сильная степень загрязнения		По возможности удаляйте пятна перед стиркой в машине. Загрузите меньше белья. Выберите программу с предварительной стиркой.



Замачивание Загружайте бельё одного цвета.

Добавьте в ячейку II средство для замачивания/моющее средство в соответствии с указаниями изготовителя. Установите программатор на **Хлопок 12 30 °C** и нажмите ▷||| (Старт/Дозагрузка). Прим. через 10 минут нажмите ▷||| (Старт/Дозагрузка), чтобы приостановить программу. По истечении необходимого времени замачивания снова нажмите клавишу ▷||| (Старт/Дозагрузка), чтобы продолжить выполнение программы, или выберите другую программу.



Подкрахмаливание

Кондиционер добавлять нельзя.

Подкрахмаливание с использованием жидкого крахмала возможно во всех программах стирки. Добавьте крахмал в ячейку для кондиционера ☼ в соответствии с указаниями изготовителя (при необходимости предварительно очистите ячейку).



Окрашивание/отбеливание

Машина не рассчитана на окрашивание в промышленных количествах. Соли разъедают поверхности из нержавеющей стали! Применяйте краситель, соблюдая указания изготовителя! В стиральной машине **нельзя** отбеливать бельё!



Пуховики

Кондиционер добавлять нельзя.

Можно стирать только пуховую одежду. Стирать пуховые подушки и одеяла нельзя! Крупные изделия стирать по отдельности. Моющее средство следует дозировать экономно. После стирки одежду высушить в сушильной машине, чтобы избежать образования комков из пуха.



Вставка для жидкого моющего средства

в зависимости от модели

Для дозировки жидкого моющего средства установите вставку должным образом:

- Полностью извлеките ювету для моющих средств → с. 9.

- Передвиньте вставку вперёд.

Не используйте вставку (задвиньте её наверх): при использовании гелеобразного моющего средства или стирального порошка, при выборе программ с опцией + Предв. Стирка (+ Предварительная стирка) и установкой времени окончания.



Программы Вид белья Дополнительные функции, указания



Дополнительные функции, указания

Программы	°C	Макс.	Вид белья	Дополнительные функции, указания
Хлопок	*-90 °C	8 кг/ 4 кг*	Ноские текстильные изделия, стойкие к кипячению текстильные изделия из хлопка или льна	SpeedPerfect *, EcoPerfect (Легко гладить), (Дополнительное полоскание)
Чувствительная	*-60 °C		Ноские текстильные изделия из хлопка или льна	SpeedPerfect *, EcoPerfect (Легко гладить), (Дополнительное полоскание); для особенно чувствительной кожи, более длительная стирка при заданной температуре, повышенный расход воды, дополнительное полоскание
Синтетика	*-60 °C	4 кг	Не требующие особого ухода текстильные изделия из хлопка, льна, синтетика или меланжевой ткани	SpeedPerfect *, EcoPerfect (Легко гладить), (Дополнительное полоскание)
Смешанное бельё	*-40 °C		Текстильные изделия из хлопка или изделия, не требующие особого ухода	SpeedPerfect *, EcoPerfect (Легко гладить), (Дополнительное полоскание); можно одновременно стирать различные виды белья
Джинсы	*-40 °C	3,5 кг	Тёмные изделия из хлопка и тканей, не требующих особого ухода	SpeedPerfect *, EcoPerfect (Легко гладить), (Дополнительное полоскание); щадящее полоскание и окончательный отжим
Рубашки/блузы	*-60 °C		Не требующие глажения рубашки и сорочки из хлопка, льна, синтетика или меланжевой ткани	SpeedPerfect *, EcoPerfect (Легко гладить), (Дополнительное полоскание); только короткий отжим, бельё развешивается, когда с него еще стекает вода
Тонкое бельё/Шёлк	*-40 °C		Деликатное тонкое бельё, например, из шёлка, атласа, синтетика или меланжевой ткани (например, гардины)	SpeedPerfect *, EcoPerfect (Легко гладить), (Дополнительное полоскание); без отжима между циклами полоскания
Шерсть	*-40 °C	2 кг	Шерстяные или полушерстяные изделия, пригодные для ручной или машинной стирки	Особенно бережная программа стирки, предотвращающая усадку, с продолжительными перерывами (текстильные изделия остаются в растворе моющего средства)
Сулер 15'	*-40 °C		Не требующие особого ухода текстильные изделия из хлопка, льна, синтетика или меланжевой ткани	Короткая программа прим. на 15 минут, подходит для белья с лёгкой степенью загрязнения
Спортивная	*-40 °C		Текстильные изделия из микрофибры	SpeedPerfect *, EcoPerfect (Легко гладить), (Дополнительное полоскание)
Пуховики	*-60 °C	2 кг	Пригодные для машинной стирки наполненные пухом текстильные изделия (не подушки и не одеяла)	SpeedPerfect *, EcoPerfect (Дополнительное полоскание); крупные изделия стирать по отдельности. Моющее средство следует дозировать эконормно → с. 6

Полоск. /Отжим , Слив

* ограниченная загрузка при выбранной дополнительной функции **SpeedPerfect**

В качестве **короткой программы** оптимально подходит программа **Смешанное бельё 40 °C** с максимальной скоростью отжима.

При выборе программ без предварительной стирки моющее средство следует загружать в ячейку **II**, а при выборе программ с предварительной стиркой – в ячейку **I и II**.

9207 / 9000781281

WAQ284410E

Robert Bosch Hausgeräte GmbH
Carl-Wery Str. 34
81739 München/Германия



Указания по технике безопасности

- Обязательно прочтите данную инструкцию по эксплуатации и подключению, а также все остальные инструкции, приложенные к стиральной машине, и действуйте в соответствии с приведёнными в них указаниями.
- Сохраните всю документацию для дальнейшего использования.

Опасность поражения электрическим током!

- При извлечении вилки из розетки тяните только за вилку, а не за кабель.
- Не прикасайтесь к вилке влажными руками!

Опасность для жизни!

- Для отслуживших приборов:
- Выньте вилку из розетки.
 - Отрежьте сетевой кабель и удалите его вместе с вилкой.
 - Сломайте замок дверцы загрузочного люка. Тем самым вы предотвратите ситуацию, когда дети могут оказаться запертыми внутри машины, подвергая свою жизнь опасности.

Опасность удушья!

- Держите упаковку, упаковочную плёнку и другие части упаковки вдали от детей.

Опасность отравления!

- Храните моющие средства и средства по уходу в недоступном для детей месте.

Опасность взрыва!

- Наличие белья, предварительно обработанного чистящими средствами, содержащими растворители, например, пятновыводителями, промывочным бензином, после наполнения водой может привести к взрыву. Такое бельё предварительно следует тщательно прополоскать вручную.

Опасность травмирования!

- Дверца загрузочного люка может сильно нагреваться.
- Соблюдайте осторожность при сливе горячего раствора моющего средства.
- Не залезайте на стиральную машину.
- Не используйте открытую дверцу загрузочного люка в качестве опоры.
- Не запускайте руки во вращающийся барабан.
- Будьте осторожны при открывании кюветы для моющих средств во время стирки.

Нормы расхода

В ЗАВИСИМОСТИ ОТ МОДЕЛИ

Программа	Дополнительная функция	Загрузка	Электрический ток***	Вода***	Время выполнения программы***
Хлопок 20 °C		8 кг	0,29 кВт*ч	73 л	2 1/2 мин
Хлопок 30 °C		8 кг	0,40 кВт*ч	73 л	2 1/2 мин
Хлопок 40 °C*		8 кг	1,10 кВт*ч	73 л	2 3/4 мин
Хлопок 60 °C		8 кг	1,20 кВт*ч	73 л	2 3/4 мин
Хлопок 60 °C	EcoPerfect **	8 кг	1,06 кВт*ч	48 л	3 1/2 мин
Хлопок 90 °C		8 кг	2,20 кВт*ч	85 л	2 1/2 мин
Синтетика 40 °C*		4 кг	0,79 кВт*ч	56 л	2 мин
Смешанное бельё 40 °C		3,5 кг	0,59 кВт*ч	48 л	1 мин
Тонкое бельё/Шёлк 30 °C		2 кг	0,21 кВт*ч	35 л	3/4 мин
Шерсть 30 °C		2 кг	0,19 кВт*ч	40 л	3/4 мин

* Настройка программы для проверки и маркировка об уровне потребления энергии согласно директиве 92/75/ЕЭС.

** Настройка программы для проверки в соответствии с действующим стандартом EN60456.

Указания по проведению сравнительной проверки: для тестирования проверочных программ следует стирать указанный объём белья с максимальной скоростью отжима.

В качестве **короткой программы** для стирки цветного белья следует выбирать программу Быстрая/ Смеш. 40 °C с максимальной скоростью отжима.

*** Параметры расхода отклоняются от указанных значений в зависимости от напора воды, её жесткости и исходной температуры, а также от температуры в помещении, вида и количества белья и степени его загрязнения, от свойств используемого моющего средства, от перепадов напряжения в сети и выбранных дополнительных функций.

Уход



- Опасность поражения электрическим током! Выньте вилку из розетки.
- Опасность взрыва! Не используйте растворители.

Перед первой стиркой

Не загружайте бельё! Откройте водопроводный кран. Добавьте в ячейку II:

- прим. 2 л воды,
- моющее средство (дозировка в соответствии с указаниями производителя для лёгкой степени загрязнения и соответствующей жёсткости воды)

Установите программатор на **Синтетика 60 °C** и нажмите **▶▶▶ (Старт/Дозагрузка)**. По окончании программы установите программатор на **Выкл.**

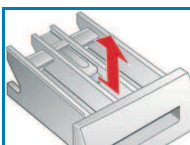
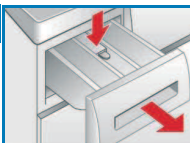
Корпус машины, панель управления

- Удалите остатки моющего средства.
- Протрите мягкой, влажной тканью.
- Очистка струёй воды запрещена.

Очистка кюветы для моющих средств...

... при наличии в ней остатков моющего средства или кондиционера.

1. Выдвиньте кювету, прижмите вставку вниз и извлеките кювету.
2. Извлеките вставку: выдавите её пальцами движением снизу вверх.
3. Для моделей со вставкой для жидкого моющего средства: поднимите вставку вверх и снимите движением назад.
4. Промойте ванночку кюветы и вставку водой, очистите щёткой и просушите.
5. Установите вставку на место и зафиксируйте (насадите цилиндр на направляющий штифт).
6. Задвиньте кювету для моющих средств.



Оставьте кювету для моющих средств выдвинутой для просушки.

Барaban

Оставьте дверцу загрузочного люка открытой для просушки барабана.

При появлении пятен ржавчины используйте чистящее средство без хлора. Не используйте для очистки металлическую губку.

Удаление накипи

В машине не должно быть белья!

При правильной дозировке моющего средства удаление накипи не требуется. В противном случае следуйте указаниям изготовителя средства для удаления накипи. Подходящее средство для удаления накипи можно заказать на нашем веб-сайте или в сервисной службе → см. инструкцию по установке.

Аварийная разблокировка

например, при отключении

При возобновлении подачи электроэнергии выполнение программы будет продолжено. При необходимости извлечения белья дверцу загрузочного люка следует открыть нижеописанным способом:



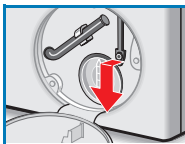
Опасность ожогов!

Стиральный раствор и бельё могут быть горячими. В этом случае подождите, пока раствор и бельё остынут. Не касайтесь вращающегося барабана.

Не открывайте загрузочный люк, если вода видна сквозь стекло.

1. Установите переключатель программ на **Выкл.** Выкл., извлеките штепсельную вилку из розетки.
2. Слейте стиральный раствор. ~ Стр. 11
3. Снимите экстренной разблокировки с держателя.

Потяните вниз устройство экстренной разблокировки с помощью инструмента и затем отпустите.



Указания на дисплее

в зависимости от модели

Ⓜ мигает	Правильно закройте дверцу загрузочного люка, возможно ею зажато бельё.
E: 17, E: 29	Полностью откройте водопроводный кран (холодная вода), перегиб/защемление шланга для подачи воды; очистите сетчатый фильтр → с. 10, слишком низкое давление воды.
E: 18	Засорение откачивающего насоса; очистите откачивающий насос → с. 10. Засорение шланга для слива воды/канализационной трубы; очистите шланг для слива воды через сифон → с. 10.
E: 23	Вода в поддоне, нарушение герметичности стиральной машины. Вызовите специалиста сервисной службы.
A: 10	Это не является неисправностью. Полностью откройте водопроводный кран (горячая вода), перегиб/защемление шланга для подачи воды; очистите сетчатый фильтр → с. 10, слишком низкое давление воды.
🔒	Включена блокировка для защиты детей: деактивируйте её → с. 5.

Техобслуживание

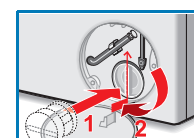
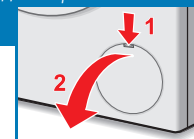


- Опасность ошпаривания! Дайте раствору моющего средства остыть.
- Закройте водопроводный кран.

Насос для стирального раствора засорен

Установите переключатель программ на **Выкл.**, извлеките штепсельную вилку из розетки.

1. Закройте сервисную крышку
2. Снимите сливной шланг с держателя.
3. Снимите закрывающую пробку и слейте моющий раствор. Приготовьте соответствующую емкость. Установите закрывающую пробку на место. Вставьте сливной шланг в держатель.
4. Осторожно отвинтите крышку насоса (Внимание! Остатки воды). Прочистите насос внутри, резьбу крышки насоса и корпус насоса (лопастное колесо насоса для стирального раствора должно свободно вращаться).



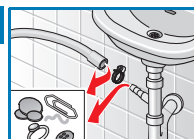
5. Установите крышку насоса на место и закрутите ее. Ручка должна находиться в вертикальном положении.
6. Закройте сервисную крышку.

Чтобы избежать перерасхода моющего средства при следующей стирке: Залейте 2 л воды в ячейку II и запустите программу **Слив**.

Шланг для слива воды через

Установите программатор на **Выкл.** и выньте вилку из розетки.

1. Ослабьте хомут крепления шланга, осторожно отсоедините сливной шланг (в нём может остаться вода).
2. Очистите сливной шланг и место его подсоединения к сифону.
3. Снова подсоедините сливной шланг и зафиксируйте место подсоединения шланга к сифону хомутом.



Сетчатый фильтр в шланге для подачи воды

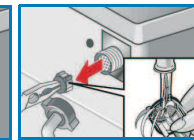
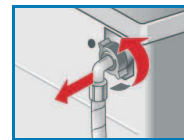
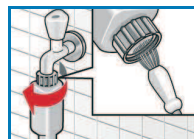


Опасность поражения электрическим током!

Не погружайте защитное устройство Aqua-Stop в воду (в это устройство встроен электрический вентиль).

Уменьшите давление воды в шланге для подачи воды:

1. Закройте водопроводный кран.
2. Выберите любую программу (кроме **Полоск.** / **Отжим** // **Слив**).
3. Нажмите клавишу **▶▶▶ (Старт/Дозагрузка)**. Примерно через 40 секунд прервите выполнение программы.
4. Установите программатор на **Выкл.** Выньте вилку из розетки. Очистите сетчатый фильтр:
5. Отсоедините шланг от водопроводного крана. Очистите сетчатый фильтр с помощью маленькой щётки.



и/или для стандартных моделей и моделей с системой Aqua-Secure: отсоедините шланг от задней стенки машины, извлеките фильтр с помощью шпателей и очистите.

6. Подсоедините шланг и проверьте герметичность соединения.

Что делать, если...?

● Вода выливается.	<ul style="list-style-type: none"> – Правильно зафиксируйте или замените сливной шланг. – Подтяните резьбовое соединение шланга для подачи воды.
● Вода не поступает. Моющее средство не смывается.	<ul style="list-style-type: none"> – Клавиша ▶▶ (Старт/Дозагрузка) нажата? – Водопроводный кран открыт? – Возможно, засорился сетчатый фильтр? Очистите сетчатый фильтр. → с. 10. – Перегиб или защемление шланга для подачи воды.
● Дверца загрузочного люка не открывается.	<ul style="list-style-type: none"> – Включена функция защиты. Программа прервана? → с. 4. – Выбран режим ☐ (без окончательного отжима)? → с. 3, 4. – Стиральная машина открывается только с помощью аварийной разблокировки? → с. 9. – После выключения стиральной машины загрузочный люк заблокирован: включите стиральную машину и подождите 5 секунд.
● Программа не запускается.	<ul style="list-style-type: none"> – Нажата клавиша ▶▶ (Старт/Дозагрузка) или ⌚ (Время до окончания)? – Закрыта дверца загрузочного люка? – Блокировка для защиты детей активна? Деактивизируйте блокировку для защиты детей. → с. 5.
● Раствор моющего средства не сливается.	<ul style="list-style-type: none"> – Выбран режим ☐ (без окончательного отжима)? → с. 3, 4. – Очистите откачивающий насос. → с. 10. – Очистите канализационную трубу и/или сливной шланг.
● В барабане не видно воды.	<ul style="list-style-type: none"> – Это не является неисправностью – уровень воды ниже, чем можно увидеть.
● Результат отжима неудовлетворительный. Бельё мокрое/слишком влажное.	<ul style="list-style-type: none"> – Это не является неисправностью – система контроля дисбаланса прервала отжим из-за неравномерного распределения белья. – Равномерно распределите в барабане мелкое и крупное бельё. – Выбран режим ☺ (Легко гладить)? → с. 5. – Выбрано низкое число оборотов? → с. 5.
● Время выполнения программы изменяется в процессе стирки.	<ul style="list-style-type: none"> – Это не является неисправностью – время выполнения программы адаптируется к текущему процессу стирки. Это может вызвать изменение времени программы на дисплее.
● Многократный отжим.	<ul style="list-style-type: none"> – Это не является неисправностью – система контроля дисбаланса равномерно распределяет бельё.
● Вода в ячейке для средств по уходу.	<ul style="list-style-type: none"> – Это не является неисправностью – эффективность действия средства по уходу не изменяется. – При необходимости очистите вставку. → с. 9.
● Неприятный запах в стиральной машине.	<ul style="list-style-type: none"> – Запустите программу Хлопок 90 °C без белья. Используйте универсальное моющее средство.
● Индикатор состояния ⚡ мигает. Из ювелиры для моющих средств может выступать моющее средство.	<ul style="list-style-type: none"> – Превышен объём моющего средства? Растворите 1 столовую ложку кондиционера в 1/2 л воды и залейте в ячейку II (не подходит для стирки верхней одежды и пуховиков). – Во время следующей стирки используйте меньше моющего средства.
● Сильные шумы, вибрация и смещение машины при отжиме.	<ul style="list-style-type: none"> – Опоры стиральной машины зафиксированы? Зафиксируйте опоры. → см. инструкцию по установке. – Транспортировочные фиксаторы удалены? Удалите транспортировочные фиксаторы. → см. инструкцию по установке.
● Шумы при отжиме и сливе.	<ul style="list-style-type: none"> – Очистите откачивающий насос. → с. 10.
● Дисплей/индикаторы не горят во время работы.	<ul style="list-style-type: none"> – Режим экономии электроэнергии. → с. 5. – Нарушение подачи электроэнергии? – Сработал предохранитель? Включите/замените предохранитель. – Активен режим экономии электроэнергии? – В случае повторного возникновения неисправности вызовите специалиста сервисной службы.
● Программа выполняется дольше, чем обычно.	<ul style="list-style-type: none"> – Это не является неисправностью – многократно распределяя бельё внутри барабана, система контроля компенсирует дисбаланс. – Это не является неисправностью – активна система контроля пенообразования – включается дополнительный цикл полоскания.
● Остатки моющего средства на бельё.	<ul style="list-style-type: none"> – Некоторые моющие средства, не содержащие фосфатов, выделяют нерастворимый в воде осадок. – Выберите программу Полоск. ☼/Отжим ⌚ или очистите бельё щёткой после стирки.



Стиральная машина

ru Инструкция по эксплуатации

Если вы не можете самостоятельно устранить неисправность (путём выключения и повторного включения), или если стиральная машина требует ремонта:

- Установите программатор на **Выкл.** и выньте вилку из розетки.
- Закройте водопроводный кран и вызовите специалиста сервисной службы. → см. инструкцию по установке.