

BRAUN

Silk·épil® 5

Epilator



Legs, Body
& Face 5580

Legs & Body
5380

Legs
5180, 5185

Type 5340

www.braun.com



Braun Infolines

English	6
Polski	10
Český	15
Slovenský	19
Magyar	23
Hrvatski	27
Slovenski	31
Türkçe	35
Română (RO/MD)	39
Srpski	43
Lietuvių	47
Latviski	51
Eesti	55
Bosanskohercegovački	59
Македонски	63
Български	67
Русский	71
Українська	77
عربي	88

UK	0800 783 7010
IE	1 800 509 448
PL	801 127 286 801 1 BRAUN
CZ	221 804 335
SK	02/5710 1135
HU	(06-1) 451-1256
HR	01/6690 330
SI	080 2822
TR	0 800 261 63 65
RU	8 800 200 20 20
UA	+38 044 428 65 05
HK	852-25249377 (Audio Supplies Company Ltd.)

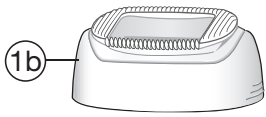
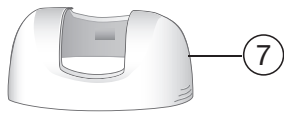
www.service.braun.com

Braun GmbH
Frankfurter Straße 145
61476 Kronberg/Germany
www.braun.com

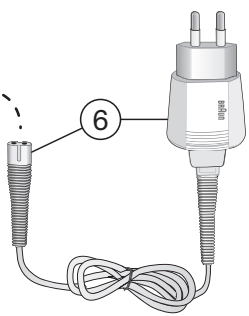
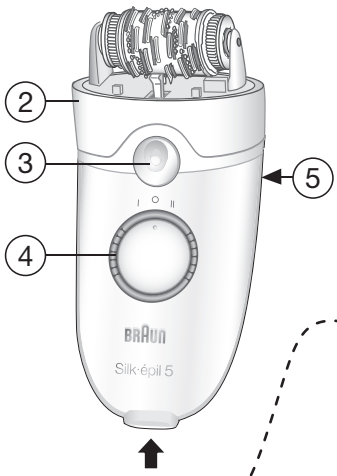
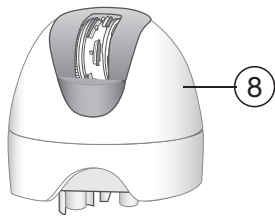
99893498/VI-11
UK/PL/CZ/SK/HU/HR/SI/TR/RO/MD/RS/
LT/LV/EE/BA/MK/BG/RU/UA/Arab



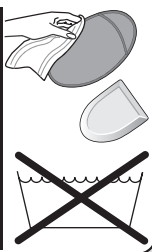
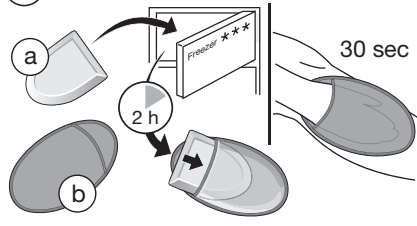
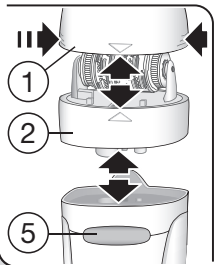
only with models 5580/5380

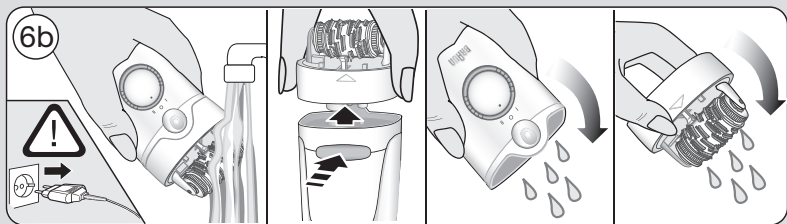
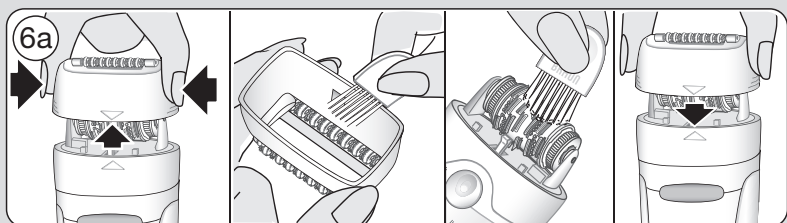
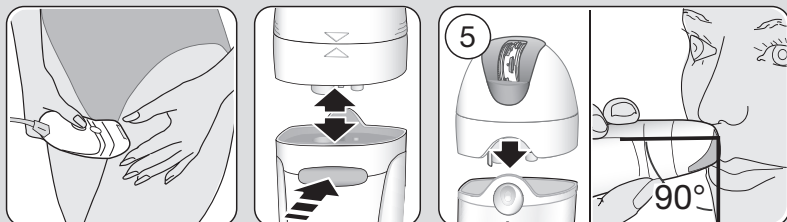
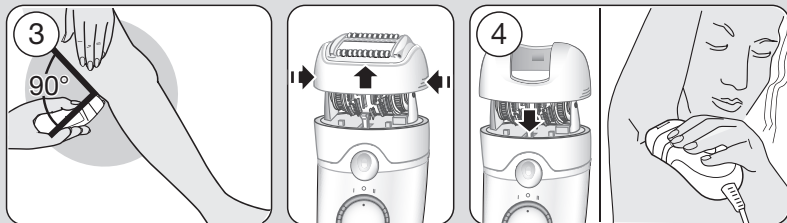
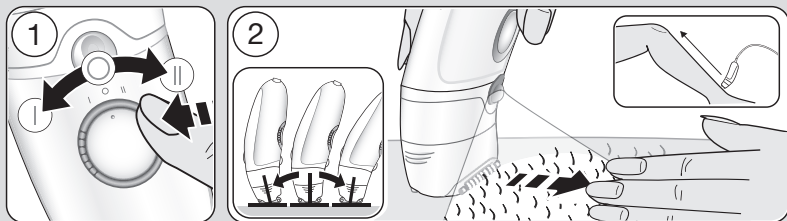


only with model 5580



9






Русский

Руководство по эксплуатации

Наша продукция отвечает самым высоким стандартам качества, функциональности и дизайна. Надеемся, Вы в полной мере будете довольны Вашим новым прибором – эпилятором Braun Silk-épil 5. Прежде, чем приступить к работе с этим прибором, пожалуйста, внимательно прочитайте данное руководство по эксплуатации.

Braun Silk-épil 5 делает удаление нежелательных волосков максимально эффективным, мягким и простым. Его эпилирующая система удаляет волоски с корнем, оставляя кожу гладкой на протяжении нескольких недель, а вновь отрастающие волоски будут мягкими и тонкими.

Важно

- В целях соблюдения гигиены не передавайте прибор другим людям.
- Этот прибор оснащен специальным шнуром с безопасным низковольтным блоком питания. Не пытайтесь самостоятельно заменить или вскрыть какую-либо его часть, иначе возникнет опасность поражения электрическим током. Электротехнические требования указаны на типовой табличке на специальном соединительном шнуре.
-  Прибор можно мыть под проточной водой. Внимание: отключите прибор от сети прежде, чем мыть его под проточной водой.
- Прибор не предназначен для использования лицами (включая детей) с пониженными физическими, чувственными или умственными способностями или при отсутствии у них опыта или знаний, если они не находятся под контролем или не проинструктированы об использовании прибора лицом, ответственным

за их безопасность. Дети должны находиться под контролем для недопущения игры с прибором.

- Во время работы прибор никогда не должен контактировать с волосами на голове, ресницами, лентами и т.п. во избежание какой-либо травмы, а также для предотвращения блокировки или повреждения прибора.
- Никогда не используйте эпилирующую головку без насадки.

Общая информация об эпиляции

Все методы удаления волос с корнем могут привести к вращению волосков и раздражению (например, зуд, дискомфортные ощущения или покраснение кожи) в зависимости от состояния кожи и волос. Это нормальная реакция, которая должна быстро пройти, но она может быть и более сильной, если Вы удаляете волосы с корнем впервые, или если у Вас чувствительная кожа. Если после 36 часов раздражение на коже все еще не прошло, мы рекомендуем обратиться к врачу. Обычно реакция кожи снижается, и дискомфортные ощущения значительно уменьшаются при повторном использовании Silk-épil. В некоторых случаях кожа может воспалиться в результате проникновения в неё бактерий (например, при скользянии эпилятора по коже). Тщательная чистка головки эпилятора перед каждым использованием уменьшит риск возникновения инфекции. Если у Вас есть какие-либо сомнения по поводу использования эпилятора, пожалуйста, проконсультируйтесь с врачом. В следующих случаях прибор должен использоваться только после предварительной консультации с лечащим врачом:

- экзема, раны, реакции воспаленной кожи, такие как фолликулит (нагноение волосяных фолликулов) и варикозное расширение вен

- шарообразные родинки
- пониженный иммунитет кожи, например, при сахарном диабете, во время беременности, болезни Рейно, гемофилия, кандидоз, или вирус иммунодефицита человека.

Некоторые полезные советы

Если Вы прежде не использовали эпилятор, или, если Вы не проводили эпиляцию в течение длительного периода времени, то потребуются некоторое время для того, чтобы кожа привыкла к эпиляции. Дискомфорт, который ощущается вначале, значительно уменьшается при повторном использовании, поскольку кожа адаптируется к процессу. Эпиляция осуществляется легче и более комфортно, когда волосы имеют длину 2-5 мм. Если волосы длиннее, мы рекомендуем сначала побрить ноги и провести эпиляцию на коротких отросших волосках через неделю. Если Вы проводите эпиляцию в первый раз, рекомендуем делать это вечером, чтобы любое возможное покраснение могло исчезнуть за ночь. Чтобы смягчить кожу и дать ей расслабиться, мы рекомендуем после эпиляции нанести увлажняющий крем. Тонкие вновь отрастающие волоски могут не прорасти на поверхность кожи. Регулярное использование массажных губок (например, после душа) или отшелушивающих пилингов помогает предотвратить вращение волос, так как бережная очистка удаляет верхний слой кожи и тонкие волоски могут пробиться на поверхность кожи.

Описание и комплектность

- 1а Массажные ролики
- 1b Насадка Efficiency/Эффиенси (не со всеми моделями)
- 2 Эпилирующая головка с пинцетами

- 3 Подсветка
- 4 Кнопка включения/выключения
- 5 Кнопка высвобождения эпилирующей головки
- 6 Специальный соединительный шнур
- 7 Насадка для чувствительных участков тела (только с моделью 5580/5380)
- 8 Насадка для точечного удаления волос (только с моделью 5580)
- 9 Охлаждающая рукавица

Подготовка к использованию

- Кожа перед эпиляцией должна быть сухой, очищенной от жира или крема.
- Перед использованием эпилятора убедитесь, что эпилирующая головка (2) чистая и на ней присутствует насадка (1).
- Чтобы сменить насадку, нажмите на её поперечные рёбра и потяните.
- Чтобы сменить головку, нажмите на кнопку высвобождения эпилирующей головки (5).

Охлаждающая рукавица для дополнительного охлаждения кожи

Для первых нескольких эпиляций, или если у Вас чувствительная кожа, Вы можете использовать охлаждающую рукавицу (9), рекомендованную дерматологами, чтобы уменьшить возможное раздражение кожи.

- Убедитесь, что пакет с гелем находился в морозильнике (***) по крайней мере в течение 2 часов (для удобства использования Вы можете хранить пакеты с гелем в морозильнике).
- Положите пакет с гелем под прозрачную часть рукавицы. Используйте только вместе с рукавицей.
- Приложите прозрачную (прохладную) сторону рукавицы к ноге.
- Охлаждайте кожу в течение примерно 30 секунд, при необходимости дольше.

- Сразу же проэпилируйте охлаждённый участок кожи, как описано ниже.
- Повторяйте охлаждение и эпиляцию до завершения процедуры.
- Убедитесь, что Ваша кожа остаётся сухой в процессе эпиляции.

Важно: прикладывайте охлаждающую рукавицу к одному и тому же участку кожи не дольше 2 минут. Храните вдали от солнечного света. Не используйте, если пакет с гелем повреждён. Утилизируйте как бытовые отходы. Не используйте, если Вы страдаете от гиперчувствительности, аллергии на холод или от расстройств кожной чувствительности, которые наблюдают при заболеваниях сердца или нарушениях артериального кровоснабжения.

Как проводить эпиляцию

Эпилирующая головка (2) снабжена технологией Close-Grip, чтобы обеспечить максимальную эффективность при использовании на коротких волосках: 40 пинцетов всегда плотно прилегают к коже, удаляя даже самые короткие волоски размером с песчинку (0,5 мм). Плавающая головка идеально адаптируется к контурам тела для самого тщательного удаления волос. Массажная система высокой частоты (1a) эффективно расслабляет кожу для более бережной эпиляции. Насадка Efficiency (1b) для быстрой эпиляции обеспечивает максимальное прилегание к коже, всегда располагая пинцеты в оптимальной позиции.

1 Как работать с прибором

Чтобы начать работу с прибором, поверните кнопку включения/выключения (4).

Скорость «I»: ультра-мягкая

Скорость «II»: ультра-эффективная

При работе эпилятора подсветка (3) освещает эпилируемый участок.

Это позволяет Вам лучше контролировать эпиляцию и сделать её максимально эффективной.

2 Как правильно держать эпилятор

- Всегда слегка натягивайте кожу на эпилируемом участке.
- Убедитесь, что эпилирующая поверхность плотно соприкасается с кожей.
- Плавающая головка автоматически адаптируется к контурам Вашей кожи.
- Медленно и непрерывно, без надавливания ведите эпилятор в направлении против роста волос. Поскольку волосы могут расти в различных направлениях, полезно провести эпилятором и в других направлениях, чтобы достичь оптимального результата. Пульсирующие движения массажных роликов расслабляют и смягчают кожу, делая эпиляцию более бережной.
- Если вы используете эпилятор уже не первый раз, можете снять массажные ролики (1a) и надеть насадку Efficiency (1b) для ускорения процесса удаления волосков.

3 Эпиляция ног

Произведите эпиляцию ног снизу вверх по голени. Держите ногу вытянутой во время эпиляции в подколенной области.

4 Эпиляция подмышек и зоны бикини

Насадка для чувствительных участков тела (7) была разработана специально для этих целей, в качестве дополнительной насадки для установки на эпилирующей головке (2).

Пожалуйста, имейте в виду, что области подмышек и зоны бикини особенно чувствительны к боли, поэтому мы рекомендуем начинать

их эпиляцию со скорости «I». При повторном использовании чувство боли уменьшится.

Перед эпиляцией тщательно очистите данные области, чтобы удалить остатки каких-либо веществ (например, дезодоранта). Затем аккуратно высушите кожу полотенцем. При эпиляции подмышечной впадины держите руку вытянутой вверх и проводите прибором в различных направлениях. После эпиляции кожа особенно чувствительна, поэтому избегайте использования любых раздражающих веществ, таких как дезодоранты, содержащие алкоголь.

5 Эпиляция различных участков лица

Если Вы используете насадку для точечного удаления волос (8), Ваш эпилятор Silk-épil идеально подходит для удобного удаления любых нежелательных волосков на лице или других чувствительных участках тела.

Перед эпиляцией мы рекомендуем протереть кожу спиртом (в гигиенических целях). Во время эпиляции на лице слегка натягивайте кожу одной рукой и медленно ведите эпилятор другой рукой в направлении выключателя.

6 Очистка эпилирующей головки

Перед очисткой отключите прибор от сети. Регулярная чистка обеспечивает лучший результат.

а Очистка щеточкой:

снимите используемую насадку, а затем очистите ее с помощью щеточки. Для очистки пинцетов используйте щеточку, смоченную в спирте. Очистите пинцеты с помощью щеточки с тыльной стороны эпилирующей головки, поворачивая

барабан вручную. Этот метод очистки обеспечивает наилучшие гигиенические условия для эпилирующей головки.

б Очистка под проточной водой:

Снимите используемую насадку. Держите эпилятор так, чтобы эпилирующая головка находилась под струей воды. Затем нажмите кнопку высвобождения эпилирующей головки (5), чтобы снять её (2). Встряхните эпилятор и эпилирующую головку, чтобы убедиться, что из них вытекла вся оставшаяся вода. Положите обе части сушиться. Перед сборкой убедитесь, что они полностью высохли.

Возможна модификация без предварительного уведомления.

Пожалуйста, не утилизируйте этот продукт вместе с бытовыми отходами по окончании его срока службы. Отнесите его для утилизации в сервисный центр Braun или в соответствующий пункт приёма.



Электрический эпилятор т.м. Braun Silk-épil 5, 5580, 5380, 5185, 5180, тип 5340



Данное изделие соответствует всем требуемым европейским и российским стандартам безопасности и гигиены.

Изготовлено в Германии для Браун ГмбХ/
Braun GmbH, Frankfurter Str. 145,
61476 Kronberg, Germany.

RU: Импортер/Служба потребителей:
ООО «Проктер энд Гэмбл
Дистрибьюторская Компания», Россия,
125171, Москва, Ленинградское
шоссе, 16А, стр.2.
Тел. 8-800-200-20-20.

BY: Импортер: ООО «Электросервис
и Ко», Беларусь, 220012, г. Минск,
ул. Чернышевского, 10А, к. 412А3.
Сервисный центр: ООО «Катрикс»,
Беларусь, 220012, г. Минск,
ул. Чернышевского, 10А, к.409.

Гарантийные обязательства BRAUN

Для всех изделий мы даем гарантию на два года, начиная с момента приобретения изделия.

В течение гарантийного периода мы бесплатно устраним путем ремонта, замены деталей или замены всего изделия любые заводские дефекты, вызванные недостаточным качеством материалов или сборки.

В случае невозможности ремонта в гарантийный период изделие может быть заменено на новое или аналогичное в соответствии с законом «О защите прав потребителей».

Гарантия обретает силу, только если дата покупки подтверждается печатью и подписью дилера (магазина) на последней странице оригинального руководства по эксплуатации BRAUN, которая является гарантийным талоном.

Эта гарантия действительна в любой стране, в которую это изделие поставляется фирмой BRAUN или назначенным дистрибьютором, и где никакие ограничения по импорту или другие правовые положения не препятствуют предоставлению гарантийного обслуживания.

Гарантия не покрывает повреждения, вызванные неправильным использованием (см. также список ниже) и нормальный износ бритвенных сеток и ножей, дефекты, оказывающие незначительный эффект на качество работы прибора.

Эта гарантия теряет силу, если ремонт производился не уполномоченным на то лицом, и если использованы не оригинальные детали BRAUN.

В случае предъявления рекламации по условиям данной гарантии, передайте изделие целиком вместе с гарантийным талоном в любой из центров сервисного обслуживания BRAUN.

Все другие требования, включая требования возмещения убытков, исключаются, если наша ответственность не установлена в законном порядке.

Рекламации, связанные с коммерческим контрактом с продавцом не попадают под эту гарантию.

В соответствии с законом РФ № 2300-1 от 7.02.1992 г. «О защите прав потребителей» фирма BRAUN устанавливает срок службы на свои изделия равным двум годам с момента приобретения или с момента производства, если дату продажи установить невозможно.

Изделия BRAUN изготовлены в соответствии с высокими требованиями европейского качества. При бережном использовании и при соблюдении правил по эксплуатации, приобретенное Вами изделие BRAUN, может иметь значительно больший срок службы, чем срок установленный в соответствии с Российским законом.

Случаи, на которые гарантия не распространяется:

– дефекты, вызванные форс-мажорными обстоятельствами;

- использование в профессиональных целях;
- нарушение требований руководства по эксплуатации;
- неправильная установка напряжения питающей сети (если это требуется);
- внесение технических изменений;
- механические повреждения;
- повреждения по вине животных, грызунов и насекомых (в том числе случаи нахождения грызунов и насекомых внутри приборов);
- для приборов, работающих от батареек, – работа с неподходящими или истощенными батарейками, любые повреждения, вызванные истощенными или текущими батарейками (советуем пользоваться только предохраненными от вытекания батарейками);
- для бритв – смятая или порванная сетка.

Внимание! Оригинальный Гарантийный Талон подлежит изъятию при обращении в сервисный центр для гарантийного ремонта. После проведения ремонта Гарантийным Талоном будет являться заполненный оригинал Листа выполнения ремонта со штампом сервисного центра и подписанный потребителем по получении изделия из ремонта. Требуется проставления даты возврата из ремонта, срок гарантии продлевается на время нахождения изделия в сервисном центре. В случае возникновения сложностей с выполнением гарантийного или послегарантийного обслуживания просьба сообщать об этом в Информационную Службу Сервиса BRAUN по телефону 8 800 200 20 20 (звонок из России бесплатно).

BRAUN

SilkFinish

FG 1100



Type 5363



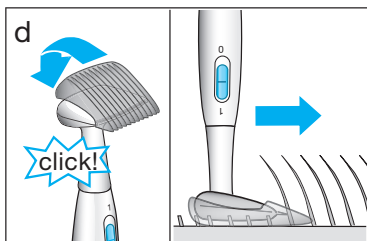
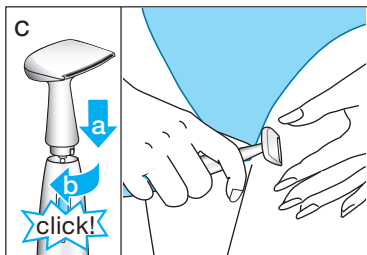
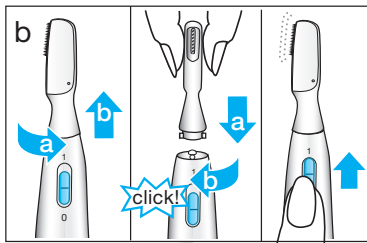
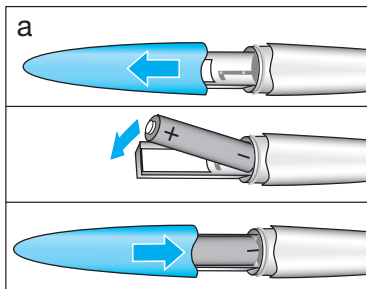
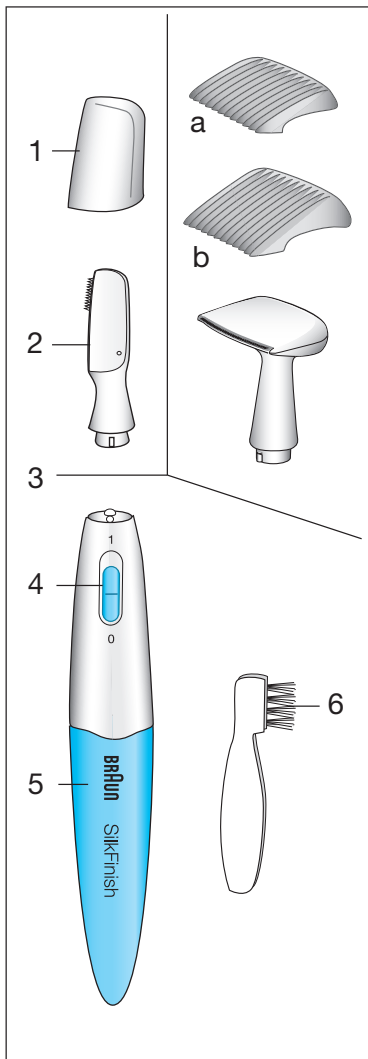
Deutsch	4, 58
English	6, 58
Français	8, 58
Español	10, 59
Português	12, 59
Italiano	14, 60
Nederlands	16, 60
Dansk	18, 61
Norsk	20, 61
Svenska	22, 61
Suomi	24, 62
Polski	26, 62
Český	28, 63
Slovenský	30, 64
Magyar	32, 64
Slovenski	34, 64
Hrvatski	36, 65
Română	38, 65
Türkçe	40, 65
Ελληνικά	42, 65
Български	44, 66
Русский	46, 66
Українська	48, 68
عربي	53, 50
فارسی	57, 54

Braun GmbH
Frankfurter Straße 145
61476 Kronberg/Germany

5-364-418/00/I-07
D/GB/F/E/P/I/NL/DK/N/S/FIN/PL/
CZ/SK/H/SLO/HR/RO/TR/GR/RUS/
UA/BG/Arabic/Farsi
Printed in Germany

Braun Infolines

(D)	(A)	00 800 27 28 64 63 00 800 BRAUNINFOLINE
(CH)		08 44 - 88 40 10
(GB)		0800 783 70 10
(IRL)		1 800 509 448
(F)		0 810 309 780
(B)		0 800 14 952
(E)		901 11 61 84
(P)		808 20 00 33
(I)		(02) 6 67 86 23
(NL)		0 800-445 53 88
(DK)		70 15 00 13
(N)		22 63 00 93
(S)		020 - 21 33 21
(FIN)		020 377 877
(PL)		0 801 127 286 0 801 1 BRAUN
(TR)		0 212 473 75 85
(RUS)		+ 7 495 258 62 70
(UA)		+ 38 044 417 24 15
(HK)		852-25249377 (Audio Supplies Company Ltd.)



Русский

Благодарим Вас за покупку грумера Braun SilkFinish Precision, который поможет легко и деликатно удалить волосы с поверхности кожи тела, лица и в зоне бикини.

Наша продукция отвечает самым высоким стандартам качества, функциональности и дизайна. Надеемся, вы в полной мере будете довольны вашим новым приобретением - грумером Braun.

Внимание

Перед использованием электроприбора внимательно и полностью прочтите данную инструкцию.

Прибор следует хранить в недоступных для детей местах.

По гигиеническим нормам рекомендуется использовать прибор индивидуально.

Не используйте прибор на раздраженной или поврежденной коже.

Описание:

- 1 Защитный колпачок
- 2 Триммер для точечного удаления волосков
- 3 Триммер для удаления волосков в зоне бикини
- 3a Насадка для подравнивания волосков в зоне бикини с коротким гребнем (5 mm)
- 3b Насадка для подравнивания волосков в зоне бикини с длинным гребнем (8 mm)
- 4 Переключатель («1»-вкл., «0»-выкл.)
- 5 Крышка батарейного отсека
- 6 Щеточка для чистки

Батарейки

Прибор работает с батарейкой типа AAA (1,5 В). Рекомендуется использовать щелочно-марганцевую батарейку (тип LR 03, AM4, например Duracell). Батарейка такого типа обеспечит работу прибора примерно в течение 120 минут. Частое использование триммера для удаления волосков в зоне бикини сокращает время работы батарейки.

- Убедитесь, что прибор выключен
- Снимите крышку батарейного отдела (5), потянув ее вниз (а)
- Вставьте батарейку полюсами (+) и (-)
- Закройте батарейный отсек

Примечание: если прибор подолгу не используется, оставлять в нем батарейку не следует (опасность утечки). Неработающие батарейки необходимо немедленно извлекать из прибора.

Использование SilkFinish

SilkFinish имеет в наборе несколько триммеров, которые позволяют удалять нежелательные волосы с различных участков вашего тела, лица и в зоне бикини.

Начало работы:

- Снимите защитный колпачок (1).
- Установите переключатель (4) в положение включено.
- Разместите триммер напротив волосков, которые нужно сбрить и медленно перемещайте его в направлении, противоположном направлению роста волос.
- Перед заменой триммера необходимо выключить прибор.
- Чтобы заменить триммер на другой, поверните триммер против часовой

стрелки на 90° и снимите его. Установите другой триммер, вставив его в соответствующее отверстие вверху прибора и повернув по часовой стрелке на 90° по часовой стрелке.

Триммер для точечного удаления волосков (2) идеально подходит для удаления отдельных волосков на лице и теле.

Триммер для удаления волосков в зоне бикини (3) идеально подходит для формирования ровной линии бикини без единого волоска.

Подравнивание волос в зоне бикини

Для подравнивания волос в зоне бикини до необходимой длины, наденьте на прибор насадку с длинным или коротким гребнем (3a, 3b). Включите прибор и проводите в направлении противоположном направлению роста волос (d).

Чистка и уход

Всегда выключаете прибор перед чисткой. Чистку прибора нужно проводить:

- Используйте щеточку (6) для удаления волос и пыли из прибора.
- Снятые триммеры можно промывать под теплой проточной водой. Также можно использовать мыло, если оно не содержит мелких частиц и абразивных веществ.
- Перед установкой триммера необходимо убедиться, что он полностью сухой.
- Хранить прибор следует с надетым защитным колпачком (1).

Дважды в год (и после промывания проточной водой) рекомендуется

смазывать режущую часть триммера, капнув на нее каплю легкого машинного масла.

Приведенная выше информация может изменяться без предварительного уведомления

Изделие использовать в соответствии с инструкцией по эксплуатации

ελάττωμα προερχόμενο από κακή κατασκευή ή κακής ποιότητας υλικό, είτε επισκευάζοντας είτε αντικαθιστώντας ολόκληρη τη συσκευή σύμφωνα με την κρίση μας.

Αυτή η εγγύηση ισχύει σε όλες τις χώρες που πωλούνται τα προϊόντα Braun.

Η εγγύηση δεν καλύπτει: καταστροφή από κακή χρήση, φυσιολογική φθορά ή ελαττώματα λόγω αμέλειας του χρήστη. Η εγγύηση ακυρώνεται αν έχουν γίνει επισκευές από μη εξουσιοδοτημένα άτομα ή δεν έχουν χρησιμοποιηθεί γνήσια ανταλλακτικά Braun.

Για να επιτύχετε σέρβις μέσα στην περίοδο της εγγύησης, παραδώστε ή σταλείτε την συσκευή με την απόδειξη αγοράς σε ένα Εξουσιοδοτημένο Κατάστημα Σέρβις της Braun.

Καλέστε στο 01-9478700 για να πληροφορηθείτε για το πλησιέστερο Εξουσιοδοτημένο Κατάστημα Σέρβις της Braun.

Български

Гаранция

Нашите продукти са с гаранция 2 години, считано от датата на покупката. В рамките на гаранционния срок безплатно се отстраняват дефектите в материалите и производството чрез поправка, смяна на части или целия уред, по преценка на сервисния център. Тази гаранция се признава във всички страни, където Braun и неговият изключителен дистрибутор продават този уред и няма ограничение за внос или официална разпоредба не забранява да се извърши предвиденото гаранционно обслужване.

Гаранцията не покрива: повреди от неправилна употреба (работа при неподходящо напрежение, включване в неподходящ източник на електрически ток, счупване); износване и незначителни дефекти, които не пречат на нормалната работа на уреда. Гаранцията не се признава при поправка на уреда от неоторизирани лица или ако не са използвани оригинални резервни части на Braun. Гаранцията е валидна при правилно попълнени: дата на покупката, печат и подпис в гаранционната карта.

За всички рекламации, възникнали в гаранционния срок, изпратете уреда както и гаранционната му карта в най-близкия сервис на Braun. За справки 0800 11 003 – национален телефон на БГ сервис без увеличение на телефонната услуга или www.bgs.bg.

Русский

Гарантийные обязательства фирмы BRAUN

Для всех изделий мы даем гарантию на два года, начиная с момента приобретения изделия.

В течение гарантийного периода мы бесплатно устраним путем ремонта, замены деталей или замены всего изделия любые заводские дефекты, вызванные недостаточным качеством материалов или сборки.

В случае невозможности ремонта в гарантийный период изделие может быть заменено на новое или аналогичное в соответствии с Законом о защите прав потребителей.

Гарантия обретает силу только если дата покупки подтверждается печатью и подписью дилера (магазина) на последней странице оригинальной инструкции по эксплуатации BRAUN,

которая является гарантийным талоном.

Эта гарантия действительна в любой стране в которую это изделие поставляется фирмой BRAUN или назначенным дистрибьютором и где никакие ограничения по импорту или другие правовые положения не препятствуют предоставлению гарантийного обслуживания.

Осуществление гарантийного обслуживания не влияет на дату истечения срока гарантии. Гарантия на замененные части истекает в момент истечения гарантии на данное изделие.

Гарантия не покрывает повреждения, вызванные неправильным использованием (см. также список ниже) нормальный износ бритвенных сеток и ножей, дефекты, оказывающие незначительный эффект на качество работы прибора.

Эта гарантия теряет силу если ремонт производился не уполномоченным на то лицом и если использованы не оригинальные детали фирмы BRAUN. В случае предъявления рекламации по условиям данной гарантии, передайте изделие целиком вместе с гарантийным талоном в любой из центров сервисного обслуживания фирмы BRAUN.

Все другие требования, включая требования возмещения убытков, исключаются, если наша ответственность не установлена в законном порядке.

Рекламации, связанные с коммерческим контрактом с продавцом не попадают под эту гарантию.

В соответствии с законом РФ № 2300-1 от 7.02.1992 г. «О защите прав потребителей» и принятым дополнением к закону РФ от 9.01.1996 г. «О внесении изменений» и

дополнений в закон «О защите прав потребителей» и «Кодекс РСФСР об административных правонарушениях», фирма BRAUN устанавливает срок службы на свои изделия равным двум годам с момента приобретения или с момента производства, если дату продажи установить невозможно. Изделия фирмы BRAUN изготовлены в соответствии с высокими требованиями европейского качества. При бережном использовании и при соблюдении правил по эксплуатации, приобретенное Вами изделие фирмы BRAUN, может иметь значительно больший срок службы, чем срок установленный в соответствии с Российским законом.

Случаи, на которые гарантия не распространяется:

- дефекты, вызванные форс-мажорными обстоятельствами;
- использование в профессиональных целях;
- нарушение требований инструкции по эксплуатации;
- неправильная установка напряжения питающей сети (если это требуется);
- внесение технических изменений;
- механические повреждения;
- повреждения по вине животных, грызунов и насекомых (в том числе случаи нахождения грызунов и насекомых внутри приборов);
- для приборов, работающих от батареек, – работа с неподходящими или истощенными батарейками, любые повреждения, вызванные истощенными или текущими батарейками (советуем пользоваться только предохраненными от вытекания батарейками);
- для бритв – смятая или порванная сетка.

Внимание! Оригинальный Гарантийный Талон подлежит изъятию при обращении в сервисный центр для гарантийного ремонта. После проведения ремонта Гарантийным Талоном будет являться заполненный оригинал Листа выполнения ремонта со штампом сервисного центра и подписанный потребителем по получению изделия из ремонта. Требуется проставления даты возврата из ремонта, срок гарантии продлевается на время нахождения изделия в сервисном центре. В случае возникновения сложностей с выполнением гарантийного или послегарантийного обслуживания просьба сообщать об этом в Информационную Службу Сервиса фирмы BRAUN по телефону +7 495 258 62 70.

Українська

Гарантійні зобов'язання фірми Braun

Для всіх виробів ми даємо гарантію на два роки, починаючи з моменту придбання виробу.

Протягом гарантійного періоду ми безплатно усуваємо шляхом ремонту, заміни деталей або заміни всього виробу будь-які заводські дефекти, викликані недостатньою якістю матеріалів або складання.

У випадку неможливості ремонту в гарантійний період виріб може бути замінений на новий або аналогічний відповідно до Закону про захист прав споживачів.

Гарантія набуває сили лише, якщо дата купівлі підтверджується печаткою та підписом дилера (магазину) на оригінальному гарантійному талоні

Braun або на останній сторінці оригінальної інструкції з експлуатації Braun, яка також може бути гарантійним талоном.

Ця гарантія дійсна у будь-якій країні, в яку цей виріб поставляється фірмою Braun або призначенням дистриб'ютером, та де жодні обмеження з імпорту або інші правові положення не перешкоджають наданню гарантійного обслуговування.

Здійснення гарантійного обслуговування не впливає на дату закінчення терміну гарантії. Гарантія на замінені частини закінчується в момент закінчення гарантії на даний виріб.

Гарантія не покриває пошкодження, викликані невірним використанням (див. також перелік нижче) нормальний знос сіток та ножів для гоління, дефекти, що незначним чином впливають на якість роботи приладу. Ця гарантія втрачає силу, якщо ремонт здійснюється не вповноваженою для цього особою та, якщо використовуються не оригінальні деталі фірми Braun.

У випадку пред'явлення рекламаций за умовами даної гарантії, передайте виріб у комплекті разом з гарантійним талоном у будь-який із центрів сервісного обслуговування фірми Braun.

Всі інші вимоги, разом з вимогами відшкодування збитків, не дійсні, якщо наша відповідальність не встановлена законним чином.

Випадки, на які не розповсюджується гарантія:

- дефекти, викликані формажорними обставинами;
- використання з професійною метою;
- порушення вимог інструкції з експлуатації;

Repairs and service

If you are sending your appliance for repair, please pack the appliance adequately and send it to your nearest Service Agent. For service or replacement parts refer to the authorised Service Agents listed overleaf. Local Service Agents may change from time to time – in that event please contact the Consumer Service free call number below for updated local service agent details.

Australian Consumer Service
(free call): 1 800 641 820

New Zealand Consumer Service
(free call): 0 800 108 909



N2820

Australian & N.Z. Service Agents

VICTORIA & TASMANIA

State Wide Services Pty. Ltd.
17-19 Hossack Avenue
Coburg North, Vic 3058

Tel. (03) 8371 9100
Fax. (03) 9355 8644
Email: jaappliances@
statewideservices.com.au

QUEENSLAND

Brisbane Appliance Service Centre
Unit 1A, 55 Ipswich Road,
Woolloongabba, Qld. 4102
(P.O.Box 1247, Coorparoo,
Qld. 4151)

Tel. (07) 3391 0360
Fax. (07) 3391 0361

WESTERN AUSTRALIA

Mark 1 Appliances
Unit 1, 46 Abernethy Rd.,
Belmont, WA 6104

Tel. (08) 9475 0911
Fax. (08) 9475 0922

NEW SOUTH WALES & A.C.T.

Faulder Appliance Services
Shop 4, 9 Evans Road,
Rooty Hill, N.S.W. 2766

Tel. (02) 9625 3064
Fax. (02) 9625 3037

SOUTH AUSTRALIA & N.T.

Adelaide Service Centre
Shop B2,
Parkholme Shopping Centre,
319 Oaklands Rd.,
Parkholme, S. Aust. 5043

Tel. (08) 8357 5800
Fax. (08) 8357 5833

NEW ZEALAND

Key Service Ltd.
69 Druces Rd.,
Manakau City, Auckland, N.Z.

Tel. (09) 262 5838
Fax. (09) 262 5839