



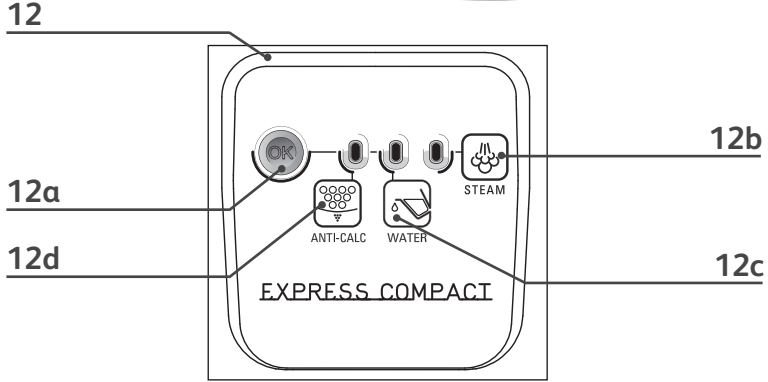
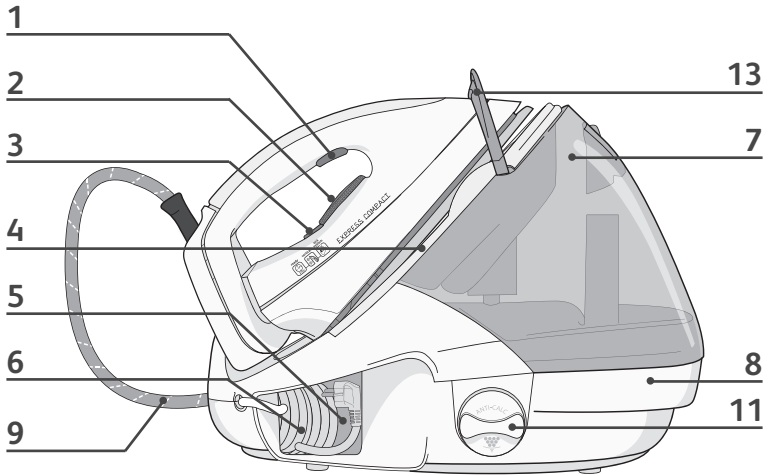
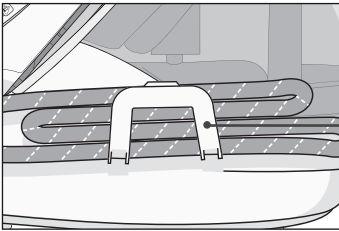
Tefal®

EXPRESS COMPACT GV7085



EN
DE
FR
NL
ES
PT
IT
DA
NO
SV
FI
TR
EL
PL
CS
SK
HU
SL
RU
UK
HR
RO
ET
LT
LV

www.tefal.com



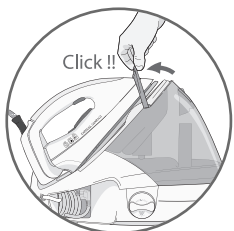


fig. 1

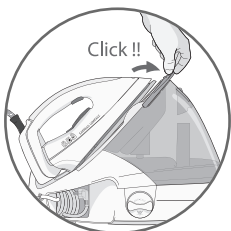


fig. 2

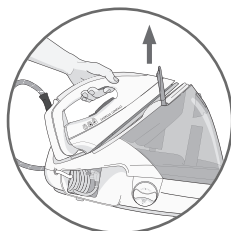


fig. 3



fig. 4

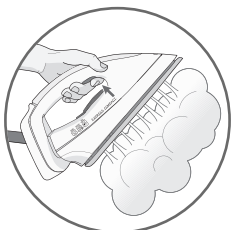


fig. 5

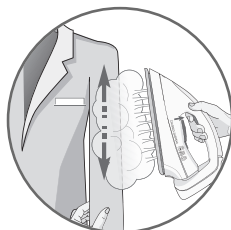


fig. 6

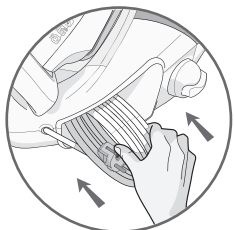


fig. 7

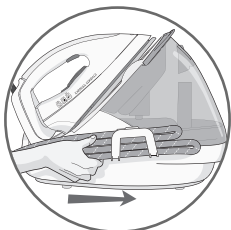


fig. 8

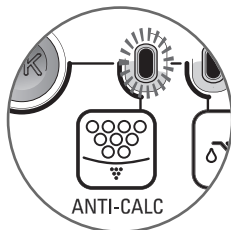


fig. 9

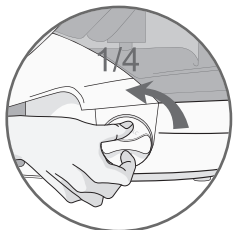


fig. 10

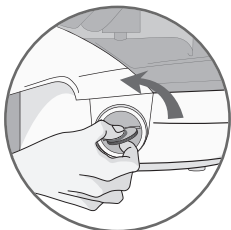


fig. 11

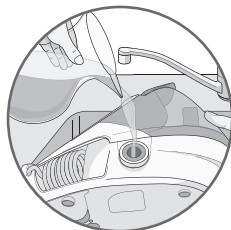


fig. 12

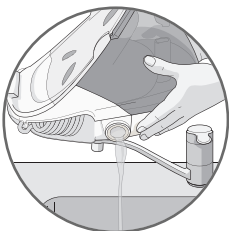


fig. 13

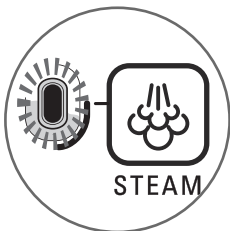


fig. 14



fig. 15

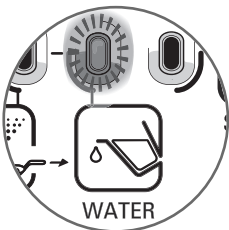


fig. 16



fig. 17



ВАЖНЫЕ РЕКОМЕНДАЦИИ

Меры безопасности

- Перед первым использованием прибора внимательно прочтите инструкцию: производитель не несет никакой ответственности за использование прибора, не соответствующее инструкции.
- В целях вашей безопасности данный прибор соответствует существующим нормам и правилам (Нормативные акты, касающиеся низкого напряжения, электромагнитной совместимости, охраны окружающей среды ...).
- Утюг с парогенератором является электрическим прибором: им следует пользоваться только в нормальных условиях использования. Он предназначен исключительно для бытового применения.
- Он оборудован 2-мя предохранительными системами:
 - клапаном для предотвращения избыточного давления, через который в случае неправильной работы прибора выходит излишек пара,
 - термopредохранителем для предотвращения перегрева прибора.
- Всегда подключайте парогенератор к сети с соблюдением следующих условий:
 - прибор может использоваться в электросети с напряжением от 220 до 240 В
 - прибор разрешается подключать только к розетке с заземлением.
 Любая ошибка при подключении может привести к неисправимому повреждению прибора и аннулирует действие гарантии на прибор. Если вы используете удлинитель, проверьте, чтобы он был биполярного типа (16 А) с заземлением.
- Перед подключением в розетку с заземлением полностью размотайте шнур питания.
- Если шнур питания или шнур для подачи пара повреждены, в целях безопасности их замена выполняется в уполномоченном Сервисном Центре.
- Не тяните за шнур питания для того, чтобы отключить прибор от сети. Всегда отключайте прибор от сети в следующих случаях:
 - прежде чем наполнить резервуар или сполоснуть бойлер,
 - перед его чисткой,
 - после каждого использования.
- Утюг следует использовать и ставить на устойчивую жаропрочную поверхность. Когда вы ставите утюг на подставку, убедитесь в устойчивости поверхности, на которую вы ее ставите.
- Устройство не предназначено для использования людьми с ограниченными физическими и умственными способностями (включая детей), а также людьми, не имеющими соответствующего опыта или необходимых знаний. Указанные лица могут использовать данное устройство только под наблюдением или после получения инструкций по его эксплуатации от лиц, отвечающих за их безопасность.
- Следите за тем, чтобы дети не играли с устройством.
- Запрещается оставлять прибор без присмотра в следующих случаях:
 - если прибор включен в сеть,
 - если утюг недостаточно остыл (необходимое время остывания - не менее 1 часа).
- Подошва утюга и специальная подставка для утюга могут сильно нагреваться: во избежание риска получения ожога не прикасайтесь к ним. Следите за тем, чтобы электрические шнуры питания не касались подошвы утюга.
- Ваш прибор выделяет пар, который может привести к ожогам. Соблюдайте меры предосторожности при обращении с утюгом, особенно при вертикальном отпаривании. Запрещается направлять пар на людей и животных.
- Прежде чем приступить к опорожнению парогенератора, в обязательном порядке отключите прибор от сети и дайте ему остыть в течение 2 часов и более, после чего вы можете отвинтить пробку бойлера и вылить из него воду.
- Во время промывки бойлера запрещается заполнять его водой непосредственно под краном.
- В случае потери или повреждения пробки бойлера для ее замены обращайтесь в уполномоченный Сервисный Центр.
- Запрещается погружать парогенератор в воду или любую другую жидкость. Запрещается помещать его под кран.
- Запрещается пользоваться прибором после его падения, в случае видимых повреждений, протечки или неправильной работы. Никогда не разбирайте прибор самостоятельно: во избежание опасности обращайтесь в уполномоченный Сервисный Центр.


 RU

СОХРАНИТЕ ДАННУЮ ИНСТРУКЦИЮ ПО ЭКСПЛУАТАЦИИ

ОПИСАНИЕ

1. Кнопка режима подачи пара
2. Регулятор температуры
3. Световой индикатор утюга
4. Подставка для утюга
5. Отделение для хранения шнура питания
6. Шнур питания
7. Резервуар 1,6 Л
8. Бойлер (внутри корпуса)
9. Шнур подачи пара
10. Клипса для хранения шнура подачи пара
11. Заглушка пробки для опорожнения бойлера / Пробка для опорожнения бойлера
12. Панель управления
 - a. – Кнопка повторного включения "ОК"
 - b. – Световой индикатор "пар готов"
 - c. – Световой индикатор "пустой резервуар"
 - d. – Световой индикатор "опорожнение бойлера"
13. Система «Lock-System» (в зависимости от модели)

Система блокировки утюга на основании – Lock System (в зависимости от модели)

- Ваш прибор оборудован дужкой крепления утюга на корпусе с блокировкой (в зависимости от модели) для облегчения его транспортировки и хранения :
 - Блокировка – рис. 1.
 - Разблокировка – рис. 2.
- Для транспортировки утюга с парогенератором за ручку:
 - Поставьте утюг на специальную подставку, опустите дужку крепления утюга до срабатывания блокировки (определяется "щелчком") – рис. 1.
 - При переноске прибора держите утюг за ручку – рис. 3.

ПОДГОТОВКА ПРИБОРА К РАБОТЕ Какую воду можно использовать?

• **Водопроводная вода:**

Данный прибор предназначен для эксплуатации с использованием водопроводной воды. Если водопроводная вода слишком жесткая, смешайте водопроводную воду 50/50 с имеющейся в продаже деминерализованной водой.

В некоторых приморских районах в водопроводной воде может отмечаться повышенное содержание соли. В таком случае используйте только деминерализованную воду.

• **Смягчитель:**

Существует несколько типов смягчителей воды, большую часть которых можно использовать в парогенераторе. Тем не менее, некоторые смягчители особенно те, в которых используются химические вещества, например, соль, могут вызывать подтеки белого или коричневого цвета, в частности это касается воды из кувшино-фильтров.

В случае обнаружения подобной проблемы рекомендуется пользоваться неочищенной водопроводной или бутилированной водой.

Проблема должна исчезнуть после смены воды и нескольких применений прибора. Чтобы не испортить одежду, рекомендуется в первый раз опробовать функцию парообразования на какой-нибудь старой, ненужной вещи.

• **Следует помнить:**

Ни в коем случае не используйте дождевую воду или воду, содержащую добавки (крахмал, ароматизаторы или воду из бытовых приборов). Подобные добавки могут отрицательным образом повлиять на свойства пара и при высокой температуре в парообразовательной камере образовать осадок, который может оставить пятна на белье.

Заполнение резервуара

- Установите прибор на горизонтальную, устойчивую и жаропрочную поверхность.
- Проверьте, что утюг отключен от сети и откройте створку отверстия для заполнения резервуара водой.
- Возьмите графин и налейте в него 1,6 л воды, после чего заполните резервуар водой, следите за тем, чтобы не налить воды выше максимального уровня (отметка "Max") – рис. 4.

Включение парогенератора

- Полностью размотайте шнур питания и выньте шнур подачи пара из предусмотренного для него места.
- Опустите дужку крепления вперед, чтобы разблокировать предохранительный стопор (в зависимости от модели).
- Включите прибор в розетку с заземлением.
- Бойлер начинает нагреваться: световой индикатор зеленого цвета, расположенный на панели управления, мигает – рис. 14.
- Когда световой индикатор зеленого цвета остается включенным (приблизительно через 2 минуты), пар готов для глажения – рис. 15.

Во время первого использования прибора возможно появление дыма или запаха, они абсолютно безвредны. Это явление, не вызывающее негативных последствий для работы прибора, быстро исчезает.

- Приблизительно через одну минуту и в дальнейшем регулярно во время глажения электрический насос, которым оборудован прибор, начинает выбрасывать воду в бойлер. Этот процесс сопровождается шумом, который является нормальным.



ИСПОЛЬЗОВАНИЕ

Глажение с использованием пара

- Установите регулятор температуры утюга в соответствии с необходимым типом ткани (см. таблицу ниже).
- Включается световой индикатор, расположенный на утюге. Внимание: прибор готов к работе, когда световой индикатор утюга выключается, а световой индикатор зеленого цвета, расположенный на панели управления, остается включенным.
- В процессе глаженья индикатор, установленный на утюге, загорается и гаснет в зависимости от теплового состояния прибора, что никак не влияет на процесс эксплуатации.
- Для использования подачи пара нажмите на кнопку режима подачи пара, расположенную под ручкой утюга – рис. 5. Подача пара прекращается, если вы отпустите кнопку.
- Если вы используете крахмал, разбрызгивайте крахмал на изнаночную сторону изделия, которое вы гладите.

Запрещается ставить утюг на металлическую подставку, это может привести к его повреждению, пользуйтесь специальной подставкой для парогенератора: она оборудована приспособлениями против скольжения и является термостойчивой.

Установка температуры

РЕГУЛИРОВКА ТЕМПЕРАТУРЫ В ЗАВИСИМОСТИ ОТ ТИПА ПРОГЛАЖИВАЕМОЙ ТКАНИ:	
Тип ткани	ПОЛОЖЕНИЕ РЕГУЛЯТОРА ТЕМПЕРАТУРЫ
Синтетика, Шелк Полиэстер, Ацетат, Акрил, Полиамид	● 
Шерсть, Вискоза	●● 
Лен Хлопок	●●● 

Во время первого использования пара или если вы не использовали подачу пара в течение нескольких минут несколько раз подряд нажмите на кнопку режима подачи пара (рис. 5), при этом не держите утюг над бельем. Это позволит удалить холодную воду из паровой системы.

• Установка регулятора температуры:

- Начните глажение с тканей, которые можно гладить при низких температурах, и закончите тканями, требующими более высокой температуры (●●● или Max).
- Если вы гладите изделия из тканей со смешанными волокнами, выберите температуру, соответствующую типу волокна с самой низкой температурой глажения.
- Если вы гладите одежду из шерсти, нажимайте на кнопку подачи пара в импульсном режиме – рис. 5, при этом не ставьте утюг непосредственно на одежду, которую вы гладите. Таким образом, она не будет лосниться.

Глажение без использования пара

- Не нажимайте на кнопку режима подачи пара.

Для всех тканей, кроме льна или хлопка, держите утюг в нескольких сантиметрах от изделия, для того чтобы не сжечь ткань.

- Установите кнопку термостата в максимальное положение.
- Повесьте одежду на плечики и рукой слегка растяните ткань. Поскольку подаваемый пар очень горячий, категорически запрещается гладить одежду непосредственно на человеке, для глажения следует использовать только плечики.
- С перерывами нажимайте на кнопку режима подачи пара – рис.5, при этом совершайте парогенератором вертикальные движения по направлению сверху вниз – рис. 6.

Вертикальное отпаривание RU

Заполнение резервуара водой во время использования утюга

- Мигание красного индикатора "Резервуар пуст" означает, что пар больше не образуется – рис. 16. В резервуаре отсутствует вода.
- Отключите парогенератор и откройте створку резервуара.
- Возьмите графин и налейте в него 1,6 л воды, после чего заполните резервуар водой, следите за тем, чтобы не налить воды выше максимального уровня (отметка "Max") – рис. 4.

- Снова подключите парогенератор к сети. Для продолжения глажения нажмите на кнопку "ОК" – рис. 17, расположенную на панели управления. Когда световой индикатор зеленого цвета остается включенным, пар готов для глажения.

УХОД И ОЧИСТКА

Чистка парогенератора

- Для очищения подошвы или корпуса запрещается использовать чистящие средства или средства для удаления накипи.
- Запрещается помещать утюг или его корпус под кран!
- Регулярно очищайте подошву прибора с помощью неметаллической губки.
- Время от времени очищайте пластмассовые части прибора с помощью мягкой, слегка влажной ткани.

Промывка бойлера

Для промывки бойлера категорически запрещается использовать средства для удаления накипи: это может привести к повреждению бойлера. Во избежание риска получения ожогов, прежде чем приступить к опорожнению бойлера, следует дать парогенератору остыть в течение 2 часов и более.

- Для увеличения эффективности работы бойлера и во избежание образования накипи парогенератор оборудован световым индикатором оранжевого цвета "опорожнение бойлера", который начинает мигать на панели управления приблизительно после 10-ти использований прибора – рис. 9.
 - Если начинает мигать световой индикатор оранжевого цвета "опорожнение бойлера", вы можете спокойно продолжать процедуру глажения, но не забудьте перед следующим использованием прибора ополоснуть бойлер.
 - **Убедитесь, что парогенератор отключен от сети и дайте ему остыть в течение 2 часов и более.**
 - Поместите парогенератор на край кухонной мойки, поставив утюг на основание и повернув его в сторону.
 - Откройте заглушку пробки бойлера, для этого повернув ее на 1/4 оборота против часовой стрелки – рис. 10.
 - С помощью монетки осторожно откройте пробку бойлера – рис. 11.
 - Удерживая парогенератор в наклонном положении, налейте в бойлер с помощью графина 1/4 литра водопроводной воды – рис. 12.
 - Сделайте несколько движений корпусом прибора, затем, держа его над мойкой, вылейте всю воду из бойлера – рис. 13.
- Для получения хороших результатов мы рекомендуем вам проделать эту операцию второй раз.
- Завинтите и прижмите пробку бойлера с помощью монетки.
 - Установите заглушку пробки бойлера на место.
 - **Во время следующего использования для выключения светового индикатора оранжевого цвета нажмите на кнопку "ОК" – рис. 17.**

Хранение парогенератора

- Поставьте утюг на специальную подставку парогенератора.
- Опустите дужку крепления утюга до срабатывания "щелчка" блокировки, теперь утюг надежно зафиксирован вместе с корпусом (в зависимости от модели)
- Уберите шнур питания в предназначенное для этого место – рис. 7.
- Закрепите шнур подачи пара с помощью предназначенной для этого клипсы – рис. 8.
- Если вы хотите убрать прибор на хранение в шкаф или в узкое место, дайте парогенератору остыть.
- Вы можете хранить ваш утюг в полной безопасности.

Неполадки в работе парогенератора?

Неполадки	Возможные причины	Устранение неполадок
Парогенератор не включается или световой индикатор утюга не загорается.	Прибор не подключен к сети.	Проверьте, что прибор подключен к исправной розетке и включен в сеть.
Из отверстий подошвы вытекает вода.	Вы используете режим подачи пара при недостаточной температуре утюга.	Проверьте положение термостата.

Неполадки	Возможные причины	Устранение неполадок
Из отверстий подошвы вытекает вода.	Вода конденсируется в трубках, так как вы используете режим подачи пара впервые, или вы не пользовались им в течение некоторого времени.	Держите утюг за пределами гладильной доски и нажимайте на кнопку режима подачи пара до образования пара.
На белье появляются следы воды.	Покрытие-чехол вашей гладильной доски пропитано водой, т.к. оно не соответствует мощности парогенератора.	Проверьте, что вы используете доску необходимого типа (наличие решетчатого поддона для предохранения от конденсации).
Из отверстий подошвы вытекают светлые подтеки.	Из бойлера выходит накипь в связи с нерегулярной промывкой бойлера.	Сполосните бойлер. (см. § "Промывка бойлера")
Из отверстий подошвы вытекают темные подтеки, которые пачкают белье.	Вы наполнили резервуар водой, в которой добавлены химические средства для удаления накипи или другие примеси.	Заливайте в резервуар только чистую воду (смотри § "Какую воду можно использовать?")
На подошве есть загрязнения или затемнения, которые могут пачкать белье.	Вы используете слишком высокую температуру.	Смотрите наши рекомендации относительно выбора температурного режима.
	Ваше белье недостаточно прополоскано, или вы погладили новую одежду, предварительно не постирав ее.	Для устранения появления возможных следов мыла или химических продуктов на новой одежде проверьте, что белье хорошо прополоскано.
Недостаточное количество пара или отсутствие пара.	Вы используете крахмал.	Разбрызгивайте крахмал на изнаночную сторону изделия, которое вы гладите.
	Мигает красный индикатор «резервуар для воды» -	Заполните резервуар водой и нажмите на кнопку "OK" до выключения светового индикатора.
Вокруг пробки резервуара происходит выделение пара.	Температура нагрева подошвы утюга установлена на максимальный уровень.	Парогенератор работает нормально, но пар, очень горячий, сух и, соответственно, менее видим.
	Пробка плохо зафиксирована.	Крепче прижмите пробку.
Мигает красный индикатор «резервуар для воды пуст	Прокладка пробки повреждена.	Обратитесь в уполномоченный Сервисный Центр.
	Прибор поврежден.	Не пользуйтесь парогенератором и обратитесь в уполномоченный Сервисный Центр.
Происходит выделение пара или воды из подошвы утюга.	Вы не нажали на кнопку повторного включения "OK".	Нажмите на кнопку повторного включения "OK", расположенную на панели управления, для выключения светового индикатора.
Во время глажения парогенератор издает сильный шум работы насоса.	Прибор поврежден.	Не пользуйтесь парогенератором и обратитесь в уполномоченный Сервисный Центр.
Индикатор очистки от накипи «anti calc» мигает.	Этот шум является нормальным, в резервуаре отсутствует вода.	снова заполните резервуар водой (см. § "Заполнение резервуара водой во время использования утюга").
	Вы не нажали на кнопку для повторного включения "OK".	Нажмите на кнопку повторного включения "OK", расположенную на панели управления, для выключения светового индикатора.

Если вам не удается определить причину неполадки, обращайтесь в уполномоченный Сервисный Центр.

Участвуйте в охране окружающей среды!

- ① Ваш прибор содержит многочисленные комплектующие, изготовленные из ценных или могущих быть использованными повторно материалов.
- ② По окончании срока службы прибора сдайте его в пункт приема или, в случае отсутствия такового, в уполномоченный сервисный центр для его последующей обработки.



RU

Электроутюги с парогенератором Tefal модели GV5xxx xx, GV6xxx xx, GV7xxx xx GV8xxx xx и GV9xxx xx.

Изготовлено во Франции на заводе Calor для холдинга "Группа СЕБ", Франция
(Groupe SEB, Chemin du Petit Bois Les 4 M - BP 172 69134 Ecully Cedex France)
(Груп СЕБ, Шмэн дю Пти Буа Ле 4 М – БП 17269134 Экуио Седекс Франс)
Официальный представитель и импортёр в России - ЗАО "Группа СЕБ-Восток"
119180, Москва, Старомонетный пер., 14 стр.2, тел. 213-32-32

Информация о сертификации:

- Сертификат соответствия № РОСС FR.ME20.B07256
- Срок действия с 12.08.2011 по 12.08.2014
- Выдан ОС "Сертиформ ВНИИНАШ"
- Соответствует требованиям
ГОСТ Р 52161.2.3-2005 (МЭК 60335-2-3-2002)
ГОСТ Р 51318.14.1-2006 (СИСПР 14-1-2005) (раздел 4)
ГОСТ Р 51318.14.2-2006 (СИСПР 14-2-2001) (разделы 5,7)
ГОСТ Р 51317.3.2-2006 (МЭК 61000-3-2:2005) (разделы 6,7)
ГОСТ Р 51317.3.3-2008 (МЭК 61000-3-3:2005)

Срок службы изделия 2 года с даты продажи.



