



**NESPRESSO**<sup>®</sup>

# PULSE

TR KULLANIM KILAVUZU

RU ИНСТРУКЦИЯ ПО ЭКСПЛУАТАЦИИ

*Nespresso* her defasında mükemmel espressoyu hazırlamayı sağlayan seçkin bir sistemdir. Bütün *Nespresso* makineleri 19 bara kadar yüksek basınçta çalışan, patentli bir akış sistemiyle donatılmıştır. Her parametre çok büyük incelikle hesaplandığı için , her bir Grand Cru'nün kıvamını veren bütün aromalarını yansıtmasını garantiler ve benzersiz yoğunluktaki dolgun kremasını yaratır.

*Nespresso* – это эксклюзивная система, которая обеспечивает приготовление идеального эспрессо изо дня в день. Все кофе-машины *Nespresso* оборудованы уникальной системой, создающей подачу воды под давлением до 19 бар. Каждый параметр в кофе-машинах был тщательно рассчитан с тем, чтобы обеспечить экстракцию всех ароматов каждого сорта гран крью, придать плотность кофе и неповторимую пышность и мягкость пенке.

## İÇERİK/ СОДЕРЖАНИЕ

3-4	Меры предосторожности	5-6
7	Обзор	7
8	Первое использование	8
9-10	Приготовление кофе	9-10
10	Принцип энергосбережения	10
11	Программирование объема	11
11	Возврат к заводским настройкам	11
11	Опорожнение системы	11
12	Очистка	12
12-14	Удаление накипи	12-14
14	Характеристики	14
15	Поиск и устранение неисправностей	15
16	Свяжитесь с <i>Nespresso</i>	16
16	Программа <i>Ecolaboration</i>	16
16	Утилизация и охрана окружающей среды	16
17	Гарантия <i>Nespresso</i>	17

## GÜVENLİK ÖNLEMLERİ



**Dikkat - Bu işareti gördüğünüzde, olası zara ve yaralanmalardan korunmak için verilen tavsiyelere başvurunuz.**



**Bilgi - Bu işareti gördüğünüzde, cihazın doğru ve güvenli kullanımı için verilen tavsiyelere başvurunuz.**

- Cihaz bu talimatlara göre içecekler hazırlamak için tasarlanmıştır.
- Cihazı bu talimatlar dışında kullanmayın.
- Bu cihaz kapalı alan kullanımı içindir, sadece aşırı olmayan sıcaklık koşullarında kullanmak için tasarlanmıştır.
- Cihaz doğrudan güneş ışığı etkisinden, uzun süreli su sıçraması ve nemden koruyun.
- Cihaz, bu talimatlar doğrultusunda içecek hazırlamak için tasarlanmıştır. Bu cihaz evde ve mağazaların, ofislerin ve diğer çalışma ortamlarının personel mutfağı alanları, çiftlik evleri, otel, motel, diğer konaklama tipindeki ortamlarda ve oda-kahvaltı veren tesislerdeki benzer uygulamalarda konuklar tarafından kullanılmak için tasarlanmıştır.
- Çocukların ulaşabileceği yerlerden uzak tutun.
- Üretici, cihazın uygunsuz kullanımı veya herhangi bir ticari kullanımı, başka amaçlar için kullanımı, hatalı kullanım, profesyonel olmayan onarım veya talimatlara uyulmaması sonucunda oluşabilecek herhangi bir hasar için sorumluluk kabul etmez ve cihazı garanti kapsamına almaz.

### Ölümcül elektrik çarpması ve yangın riskini önlemek

- Acil bir durumda hemen elektrik prizinden fişi çıkarın.
- Cihaz sadece kurulumdan sonra bağlanmış olmalıdır. Voltajın güç kaynağı plakasında belirtilen ile aynı olduğundan emin olun. Yanlış bağlantı cihazı garanti kapsamından çıkarır.
- Kabloyu keskin kenarlar üzerinden çekmeyin, kelepçelenme veya aşağı asılmasına izin vermeyin.
- Kabloyu ısı kaynaklarından ve nemden uzak tutun.

- Elektrik kablosu hasar görmüşse, üretici, servis ya da benzer nitelikli kişiler tarafından değiştirilmesi gerekir.
- Kablosu hasar görmüşse, cihazı çalıştırmayın.
- Cihazı Nespresso Club veya Nespresso yetkililerine geri gönderin.
- Bir uzatma kablosu gerekiyorsa, kesiti en az 1.5mm<sup>2</sup> veya giriş gücü ile eşleşen sadece topraklı kablo kullanın.
- Zarar görmesini önlemek için, cihazı asla radyatör, soba, fırın, gaz brülörleri, açık alev veya benzeri sıcak ve tehlikeli yüzeyler üzerinde veya yanında bulundurmayın.
- Her zaman, yatay, sabit ve düzgün bir yüzey üzerine yerleştirin. Yüzey, su, kahve, kireç çözücü ya da benzeri sıvılara ve ısıya dayanıklı olmalıdır.
- Cihaz uzun bir süre kullanılmayacaksanız şebekeden ayırın. Fişi çekerken kordonu tek başına çekmeyin, kendisi veya kablosu hasar görebilir.
- Temizlik ve servis yapmadan önce, fişi prizden çıkarın ve cihazın soğumasını bekleyin.
- Kabloya asla ıslak elle dokunmayın.
- Asla su veya diğer sıvıların içine cihazı veya bir kısmını batırmayın.
- Cihazı veya bir kısmını asla bulaşık makinesinde yıkamayın.
- Elektrik ve su, birlikte tehlikeli ve ölümcül elektrik şoklarına neden olabilir.
- Cihazı açmayın. İçinde tehlikeli voltaj var!
- Deliklerden içeri hiçbir şey koymayın. Aksi durumda yangın veya elektrik çarpmasına neden olabilir!

### TR Cihaz çalışırken olası zararlardan kaçınin

RU

- Cihazı çalışma sırasında başıboş bırakmayın.
- Hasar görmüşse ya da mükemmel bir işletim göstermiyorsa cihazı kullanmayın. Hemen prizden güç soketini çıkarın. Muayene, onarım veya ayar için *Nespresso Club* veya *Nespresso* yetkili temsilcisine başvurun.
- Hasarlı bir cihaz, elektrik şoku, yanıklar ve yangına neden olabilir.
- Çalışma sırasında daima kolu tamamen kapatın ve asla kaldırmayın. Haşlanma oluşabilir.
- Kahve çıkışı altına parmaklarınızı koymayın, haşlanma riski.
- Kapsül giriş ve çıkışlarına parmaklarınızı sokmayın. Yaralanma riski!
- Kapsül bıçakları kapsülü patlatamazsa kapsül etrafından su akışı cihaza hasar verebilir.
- Hasarlı veya deforme kapsülleri asla kullanmayın. Bir kapsül, kapsül bölümünün içinde bloke olursa, makineyi kapatın ve herhangi bir işlem yapmadan önce *Nespresso Club*'i veya *Nespresso* yetkili temsilcisini arayın.
- Su tankını daima taze, soğuk, içme suyu ile doldurun.
- Cihaz uzun bir süre için kullanılmayacak ise su tankını boşaltın (tatil, vb.)
- Cihazın su tankını, bir haftasonu veya daha uzun süre beklerse boşaltıp tazeleyin.
- Damlama tepsisi ve çevre yüzeyler üzerinde herhangi bir sıvı dökülmesini önlemek için cihazı damla ızgara olmadan kullanmayın.
- Herhangi bir güçlü temizlik maddesi veya çözücü temizleyici kullanmayın. Cihazın yüzeyini temizlemek için nemli bir bez ve hafif bir temizlik maddesi kullanın.

### Kireç çözme

- Doğru kullanıldığında *Nespresso* kireç çözücü madde, makinенizin ömrü boyunca düzgün işleyişini ve kahve deneyiminizin ilk günkü kadar mükemmel olmasını sağlar. Doğru miktarda ve prosedürü takip ederek kullanmak için, *Nespresso* kireç çözme kitindeki kullanım kılavuzuna danışın.
- Makine açıldıktan sonra, damla ızgara üzerindeki plastik folyoyu çıkarın ve atın.
- Cihaz çalışır durumdayken başından ayrılmayınız. Çocukların ulaşabilecekleri yerlerden uzak tutunuz. Cihaz yalnızca bilgi sahibi, fiziksel ve zihinsel yeterliliğe sahip kişiler tarafından, tehlike oluşturmayacak şekilde kullanılmalıdır.
- Bu cihazda sadece *Nespresso Club* ya da *Nespresso* yetkili temsilcisi aracılığıyla ulaşılabilen *Nespresso* kahve kapsül kullanır. *Nespresso* kalitesi yalnızca *Nespresso* kapsülleri kullanıldığında garanti edilmektedir.
- Kendi güvenliğiniz için, sadece cihaz için tasarlanmış *Nespresso* parça ve aksesuarları kullanılmalıdır.
- Tüm *Nespresso* aletleri, pratik koşullar altında sıkı kontrollere tabi tutulur. Güvenilirlik testleri rastgele seçilen birimlere yapılır. Bazı cihazlar bu nedenle önceki kullanımdan izler gösterebilir.
- *Nespresso* önceden haber vermeden talimatları değiştirme hakkını saklı tutar.

### BU TALİMATLARI SAKLAYIN Sonraki bir kullanıcıya iletin.



Bu Kullanım Kılavuzu nespresso.com PDF olarak da bulunabilir.



**Внимание** – когда вы видите этот знак, обратитесь к инструкции по безопасности с тем, чтобы избежать возможных повреждений и травм.



**Информация** – когда вы видите этот знак, ознакомьтесь с инструкцией по надлежащей и безопасной эксплуатации кофе-машины.

- Кофе-машина предназначена для приготовления напитков в соответствии с данной инструкцией.
  - Не используйте кофе-машину не по назначению.
  - Данный прибор был разработан для использования в закрытом помещении при нормальных температурных условиях.
  - Защищайте прибор от прямых солнечных лучей, продолжительного попадания брызг воды или влажности.
  - Данная кофе-машина предназначена для домашнего использования или аналогичного, например: персоналом магазинов в зоне кухни, офисах и других рабочих помещениях; клиентами в отелях, мотелях и прочих типах проживания, а также в мини-отелях.
  - Держите кофе-машину в месте, недоступном для детей.
  - Производитель не несет ответственность, и действие гарантии не распространяется на какое-либо коммерческое использование, неправильное использование кофе-машины или повреждения, возникшие вследствие неправильного использования или использования не по назначению, непрофессионального ремонта или несоблюдения настоящей инструкции.
- Берегитесь поражения электрическим током или возникновения пожара**
- В случае опасности немедленно отключите кофе-машину от сети, выдернув вилку из розетки.
  - Включайте кофе-машину только в подходящую и легко доступную электрическую розетку с заземлением. Кофе-машину можно подключить к сети только после того, как она будет подготовлена к этому. Убедитесь, что напряжение в сети соответствует рабочему напряжению машины, указанному на табличке технических данных. При неправильном подключении кофе-машины к сети гарантия аннулируется.
  - Не кладите кабель на острые углы. Закрепите его или позвольте ему свисать вниз.
  - Не допускайте нагревания или попадания влаги на кабель.
  - Если кабель поврежден, вам следует вернуть кофе-машину производителю, в сервисный центр или лицам аналогичной квалификации.
  - Не используйте кофе-машину, если вы видите, что кабель поврежден.
  - Верните кофе-машину в Клуб *Nespresso* или уполномоченным представителям.
  - Если во время использования требуется подключение с помощью удлинителя, используйте только заземленный удлинитель с сечением кабеля не менее 1,5 мм<sup>2</sup> или соответствующий входной мощности.
  - Во избежание повреждения не ставьте кофе-машину на горячие поверхности или вблизи таковых, например, радиаторов, плит, газовых горелок, открытого огня и пр.
  - Всегда ставьте кофе-машину на горизонтальные, устойчивые ровные поверхности. Поверхность должна быть стойкой к нагреванию и жидкостям, таким, как вода, кофе, средства от накипи и пр.
  - Отключайте кофе-машину от сети в случае длительного неиспользования. При отключении кофе-машины от сети, вытаскивая вилку из розетки, не тяните за провод во избежание его повреждения.
  - Перед очисткой и ремонтом выньте вилку из розетки и дайте кофе-машине остыть.
  - Никогда не трогайте кабель мокрыми руками.
  - Никогда не погружайте кофе-машину или даже ее часть в воду или другую жидкость.
  - Никогда не используйте посудомоечную машину для очистки кофе-машины или её частей.
  - Взаимодействие воды и тока опасно и может привести к летальному исходу вследствие поражения электрическим током.
  - Кофе-машина находится под напряжением – никогда не вскрывайте ее во избежание удара электрическим током!
  - Не вставляйте посторонние предметы в отверстия машины. Это может привести к поражению электрическим током или возгоранию!

**TR Избегание возможных травм при использовании кофе-машины**

- RU** • Не оставляйте кофе-машину без присмотра во время работы.
- Не используйте кофе-машину, если она повреждена или неправильно работает. Немедленно отсоедините кофе-машину от сети. Свяжитесь с Клубом *Nespresso* или уполномоченным представителем *Nespresso* для осмотра, ремонта или регулировки.
- Эксплуатация поврежденной кофе-машины может вызвать поражения электрическим током, ожоги и возгорания.
- Всегда закрывайте рычаг и никогда не поднимайте его во время работы. Это может привести к ошпариванию.
- Не кладите пальцы под носик подачи кофе, вы можете ошпариться.
- Следите за тем, чтобы пальцы не попали в отверстие или гнездо для капсул – возможны травмы!
- Вода может протечь вокруг капсулы, не проткнутой лезвиями, и повредить кофе-машину.
- Никогда не используйте поврежденные или деформированные капсулы. В случае застревания капсулы в отделении для капсулы выключите машину и отсоедините от сети перед тем, как производить какие-либо действия. Позвоните в сервисный центр *Nespresso* или уполномоченному представителю *Nespresso*.
- Всегда наполняйте резервуар для воды свежей прохладной питьевой водой.
- Если вы планируете долго не использовать кофе-машину (например, во время отпуска и т.д.), опорожняйте резервуар для воды.
- Замените воду в резервуаре на свежую, если вы не использовали кофе-машину в течение нескольких дней.
- Не используйте кофе-машину без поддона для сбора капель и решетки, чтобы не допустить попадания жидкостей на окружающие поверхности.
- Не используйте сильное чистящее средство или растворители для химической чистки. Используйте влажную ткань и мягкое чистящее средство для очистки поверхности кофе-машины.

**Очистка от накипи**

- При правильном использовании средство от накипи *Nespresso* гарантирует правильную работу вашей кофе-машины на весь срок службы, ваше кофе будет таким же вкусным, как и в первый день. Для правильного количества и очистки сверьтесь с инструкцией, которая прилагается к набору очистки от накипи *Nespresso*.
- При вынимании кофе-машины из упаковки снимите пластиковую упаковку с поддона для сбора капель и утилизируйте.
- Кофе-машину не предназначена для использования лицами (включая детей) с ограниченными физическими, сенсорными или умственными способностями, или с недостаточными знаниями и опытом использования, без наблюдения лица, ответственного за их безопасность или дающего им инструкции по использованию кофе-машины.
- Данная кофе-машину работает только с капсулами *Nespresso*, которые можно приобрести исключительно в Клубе *Nespresso* или у официального дилера *Nespresso*. Надлежащая работа и срок службы вашей кофе-машины гарантированы только при использовании капсул *Nespresso*.
- Для вашей собственной безопасности используйте только запчасти и аксессуары от *Nespresso*, которые специально разработаны для вашей кофе-машины.
- Все кофе-машины *Nespresso* проходят строгий контроль качества. На случайно выбранных кофе-машинах проводятся тесты в условиях фактической эксплуатации. Поэтому на некоторых кофе-машинах могут остаться следы предыдущего использования.
- *Nespresso* оставляет за собой право изменить инструкции без предварительного уведомления.

**СОХРАНИТЕ ДАННУЮ ИНСТРУКЦИЮ**

**Передайте ее человеку, который будет пользоваться кофе-машиной впоследствии.**



Также данную инструкцию можно найти в формате PDF на нашем сайте [nespresso.com](https://www.nespresso.com)

/  
ОБЗОР

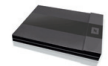
Содержимое упаковки



Кофе-машина



Подарочные капсулы кофе Гран Крю Nespresso для дегустации



Приветственный буклет Nespresso



Руководство по эксплуатации

1

Кнопки управления:  
R) Кнопка ристретто  
E) Кнопка эспрессо  
L) Кнопка лунго

2

Слайдер для установки капсул



8

7

3

Контейнер для использованных капсул и поддон для капель

4

Регулируемая подставка для чашек и решетка для капель

5

Отверстие для выхода кофе

1 (L)  
1 (E)  
1 (R)  
2

6

5

6

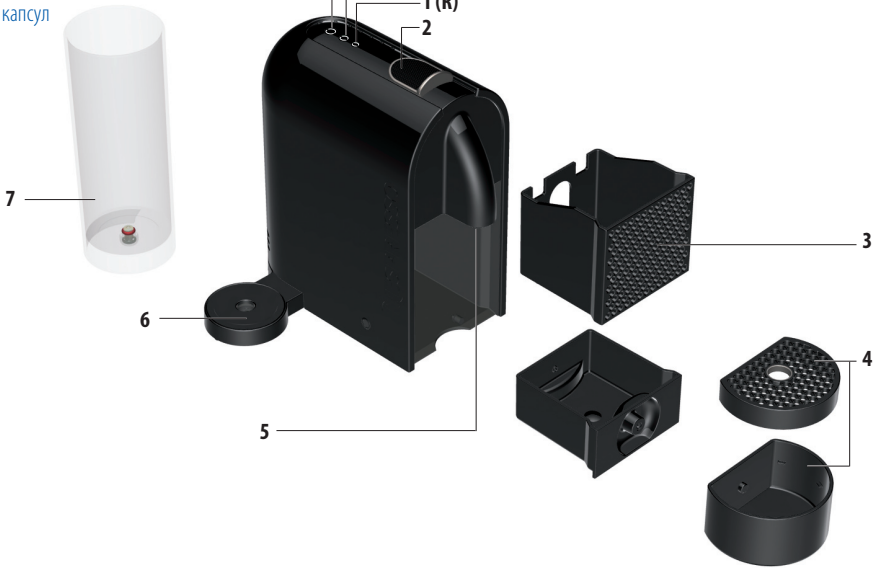
Регулируемая ручка резервуара для воды

7

Резервуар для воды

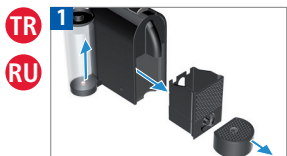
8

Крышка резервуара для воды

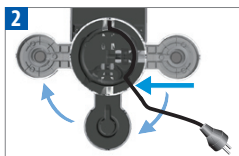


**ПЕРВОЕ ИСПОЛЬЗОВАНИЕ**

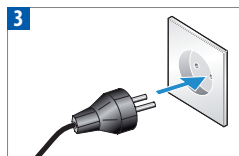
 Ознакомьтесь с мерами предосторожности во избежание поражения электрическим током и возникновения пожара.



Снимите резервуар для воды и контейнер для капсул. Отрегулируйте длину сетевого шнура в отсеке для хранения шнура под кофе-машиной.



Вставьте отрегулированный сетевой шнур в направляющую шнура под гнездом резервуара для воды налево или направо, в зависимости от выбранного положения резервуара для воды, и поставьте кофе-машину вертикально.



Включите кофе-машину в сеть.



Ополосните резервуар для воды перед наполнением его питьевой водой.



Установите резервуар для воды на ручку, фиксируемую магнитами.



Включите кофе-машину открытием слайдера, нажав на него в направлении задней части прибора. Мигает одна из кнопок приготовления кофе - нагревание кофе-машины в течение примерно 25 секунд. Постоянный световой сигнал - готово. Кофе-машину можно выключить в любое время, нажав и удерживая любую кнопку более, чем 3 секунды, две другие кнопки в это время должны мигать.



Поставьте емкость под отверстие для выхода кофе. Нажмите кнопку Лунго. Закройте слайдер, чтобы промыть кофе-машину. Повторите три раза.



ПРИГОТОВЛЕНИЕ КОФЕ



Наполните резервуар для воды питьевой водой.



Включите кофе-машину, открыв слайдер или нажав на кнопку. Мигает одна из кнопок приготовления кофе – разогрев примерно 25 секунд. Постоянный световой сигнал – готово.



Поместите чашку под отверстием для выхода кофе.



Нажмите на кнопку Ристретто (25 мл/0,84 унции), Эспрессо (40 мл/1,35 унции) или Лунго (110 мл/3,7 унции) в зависимости от рекомендуемого объема для выбранного кофе Гран Крю. Нужный вид кофе можно выбрать даже в режиме разогрева кофе-машины. Приготовление кофе начнется автоматически, когда прибор будет готов.

TR  
RU



Полностью откройте слайдер и вставьте капсулу Nespresso.



Закройте слайдер.



Приготовление кофе закончится автоматически. Извлечение капсулы происходит в автоматическом режиме.





Чтобы остановить поток кофе, нажмите активную кнопку или нажимайте на слайдер в направлении задней части прибора до его остановки.



Чтобы вручную увеличить объем кофе, нажмите на любую кнопку выбора объема в течение 4 секунд после окончания приготовления. Чтобы прекратить пополнение объема чашки кофе, нажмите еще раз на выбранную кнопку.



Чтобы изменить выбранный объем чашки во время приготовления кофе, выберите новый объем, нажав на нужную кнопку. Кофе-машина автоматически прекратит работу, если объем приготовленного кофе уже превышает новый выбранный объем чашки.



Чтобы разместить стакан для напитка с молоком, сдвиньте подставку для чашки к магнитам вправо или влево.

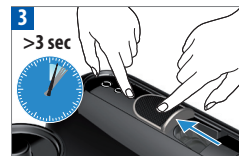
## / ПРИНЦИП ЭНЕРГОСБЕРЕЖЕНИЯ



Автоматическое выключение - кофе-машина отключается автоматически через 9 минут после прекращения использования.



Кофе-машину можно выключить в любое время, нажав и удерживая любую кнопку более, чем 3 секунды, при этом световые сигналы двух других кнопок будут мигать.



Чтобы изменить настройку времени автоматического выключения с 9 до 30 минут, нажмите и удерживайте кнопки Лунго и Ристретто в течение более 3-х секунд, одновременно нажимая на слайдер до его остановки в направлении задней части кофе-машины. Кнопка эспрессо мигнет один раз, подтверждая изменение настройки времени выключения. Чтобы вернуться к автоматическому выключению через 9 минут, повторите процедуру. Кнопка эспрессо мигнет 3 раза, подтверждая изменение настройки времени выключения.

## ПРОГРАММИРОВАНИЕ ОБЪЕМА ВОДЫ



Программировать можно любую кнопку. Откройте слайдер. Нажмите и удерживайте кнопку, одновременно закрывая слайдер. Отпустите кнопку, достигнув желаемого объема. Две другие кнопки начнут мигать, подтверждая изменение.



Уровень объема воды теперь запрограммирован для выбранной кнопки.

## СБРОС К ЗАВОДСКИМ НАСТРОЙКАМ



Нажмите и удерживайте кнопку Espresso не менее 4-х секунд, одновременно нажимая на слайдер в сторону задней части кофемашины. Две другие кнопки начнут мигать для подтверждения.



- Заводские настройки:
1. Кнопка Лунго - 110 мл/3,7 унций, Espresso - 40 мл/1.35 унций, Ристретто - 25 мл/0.84 унций.
  2. Автоматическое выключение через 9 минут.
  3. Наиболее часто выбираемый объем чашки - эспрессо 40 мл/1,35 унции.

## ОПОРОЖНЕНИЕ СИСТЕМЫ при длительном неиспользовании, для защиты от замерзания или при подготовке к ремонту



Обратите внимание, что после опорожнения работа кофемашины будет заблокирована в течение 10 минут. Уберите резервуар для воды. Поставьте емкость под отверстие для выхода кофе. Закройте слайдер.



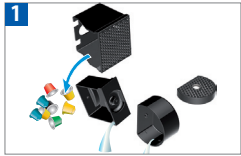
Откройте слайдер. Нажмите и удерживайте в течение не менее 3-х секунд кнопки Ристретто и Лунго. Оставшаяся кнопка будет мигать в качестве подтверждения.



Кофемашина выключится автоматически после опорожнения.

**ОЧИСТКА**

TR  
RU



Не используйте сильные или абразивные чистящие средства и растворители. Не мыть в посудомоечной машине.



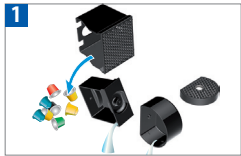
**⚠** Никогда не погружайте в воду электроприбор полностью или частично.



Регулярно протирайте влажной тканью отверстие для выхода кофе.

**УДАЛЕНИЕ НАКИПИ**

**i** Производится в течение примерно 15 минут. **⚠** Ознакомьтесь с мерами предосторожности на упаковке со средством для удаления накипи, производите удаление накипи в соответствии с рекомендуемой частотой (см. Раздел „Удаление накипи“ данного руководства по эксплуатации).



Опорожните поддон для сбора капель и контейнер для использованных капсул.



Наполните резервуар для воды 1 порцией жидкости для удаления накипи *Nespresso* и добавьте 0,5 л/17 унций воды.



Поставьте емкость под отверстие для выхода кофе (минимальным объемом 0,6 л/ 20 унций).

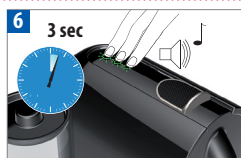


Включите прибор, нажав на слайдер или на одну из кнопок выбора чашки.





Мигание светового сигнала означает разогрев кофе-машины.  
Стабильный световой сигнал – кофе-машина готова к очистке от накипи.



Для включения режима удаления накипи, нажмите одновременно все три кнопки выбора чашки и удерживайте их не менее 3-х секунд. Раздастся короткий звуковой сигнал. Кнопки начнут мигать.



Если слайдер закрыт, для начала удаления накипи нажмите любую кнопку. Если слайдер открыт, закройте его для начала удаления накипи. Кофе-машина остановится при опустошении резервуара для воды.



Снова наполните резервуар для воды использованным раствором для удаления накипи, собранным в емкость, и нажмите любую кнопку, чтобы повторить процедуру.

TR  
RU



Опорожните и тщательно ополосните резервуар для воды, контейнер для капсул, поддон для сбора капель и подставку для чашки. Наполните резервуар для воды питьевой водой.



Нажмите любую кнопку, чтобы промыть систему. Кофе-машина автоматически прекратит работу, закончив цикл.



Для выхода из режима удаления накипи нажмите все три кнопки одновременно и удерживайте их в течение не менее 3-х секунд. Раздастся короткий звуковой сигнал. Теперь кофе-машина готова к использованию.

**TR**  **KİREÇ ÇÖZME MODU**

**RU** **ДИККАТ** Kireç çözme zararlı olabilir. Gözler, deri ve yüzeyler ile temastan kaçının. Makinenize zarar vermemek için Nespresso Club'da mevcut olan Nespresso kireç çözücü kiti dışında herhangi bir ürünü asla kullanmayın. Aşağıdaki tabloda, su sertliğine göre makinenizin optimum performansı için gerekli kireç çözme aralığı gösterilir. Kireç çözücü ilgili ek sorularınız için, Nespresso Club ile irtibata geçiniz.




**REJİM ОЧИСТКИ ОТ НАКИПИ**

**ВНИМАНИЕ** Раствор для очистки от накипи может нанести вред здоровью. Избегайте попадания в глаза, на кожу и поверхности. Не используйте средства для очистки от накипи за исключением набора для очистки от накипи Nespresso из Клуба Nespresso, чтобы не повредить кофе-машину. В нижеприведенной таблице указано, насколько часто следует очищать кофе-машину от накипи для оптимальной производительности вашей кофе-машины в зависимости от жесткости воды. По любым вопросам касающимся очистки от накипи обращайтесь в Клуб Nespresso.

Su sertliği: Жесткость воды:		Kireç çözme sıklığı: Удаление накипи после:		fh	Fransız türü Французская система
fH	dH	CaCO <sub>3</sub>	Cups (40ml)	dh	Alman türü Немецкая система
36	20	360 mg/l	1000	dh	
18	10	180 mg/l	2000	dh	
0	0	0 mg/l	4000	CaCO <sub>3</sub> CaCO <sub>3</sub>	

Nespresso kireç çözme kiti: Ref. 3035/CBU-2  
Набор для очистки от накипи Nespresso: код продукта 3035/CBU-2

**/**  
**ХАРАКТЕРИСТИКИ**

	220 - 240 V, 50/60 Hz, <1260 W		0.7 l					
<b>P<sub>max</sub></b>	19 bar			115 mm		251 mm		369 mm
	~ 3 kg							

/  
**ПОИСК И УСТРАНЕНИЕ НЕИСПРАВНОСТЕЙ**



	→	
	→	
	→	
	→	
	→	
	→	
	→	
	→	
Не горят индикаторы кнопок выбора чашки.	→	Кофе-машина автоматически выключилась, нажмите одну из кнопок выбора чашки или нажмите на слайдер. Проверьте сеть – розетку, напряжение, предохранитель
Не готовит кофе, не течет вода.	→	Проверьте резервуар для воды, если он пуст, наполните резервуар питьевой водой. При необходимости удалите накипь.
Кофе недостаточно горячий.	→	Предварительно подогрейте чашку. При необходимости удалите накипь.
Слайдер полностью не закрывается, либо кофе-машина не начинает приготовление кофе.	→	Опорожните контейнер для капсул. Удостоверьтесь, что в приборе нет застрявшей капсулы. Удостоверьтесь, что резервуар для воды установлен правильно.
Подтекание или необычный ток кофе.	→	Опорожните контейнер для использованных капсул и удостоверьтесь, что в приборе нет застрявшей капсулы. Затем нажмите любую кнопку.
Попеременное мигание индикаторов в направлении от задней части прибора к передней части.	→	Если неисправность устранить не удалось, позвоните в Клуб <i>Nespresso</i> .
Попеременное мигание индикаторов в направлении от передней части прибора к задней.	→	Наполните резервуар для воды. Если неисправность устранить не удалось, позвоните в клуб <i>Nespresso</i> .
Нерегулярное мигание индикаторов.	→	Выйдите из режима удаления накипи (см. Раздел об удалении накипи). Если неисправность устранить не удалось, позвоните в клуб <i>Nespresso</i> .
Кофе-машина не готовит кофе, течет только вода (несмотря на вставленную капсулу).	→	Потяните слайдер и удостоверьтесь, что он полностью закрыт. Если неисправность устранить не удалось, позвоните в Клуб <i>Nespresso</i> .
Кофе-машина автоматически выключается.	→	В целях экономии электроэнергии кофе-машина автоматически выключается, если не используется в течение 9 минут. См. Раздел „Принцип энергосбережения“.

## NESPRESSO CLUB İLE İLETİŞİME GEÇİN/ СВЯЗЬ С КЛУБОМ NESPRESSO

### TR CONTACT NESPRESSO

RU

Eğer herhangi bir ek bilgi ihtiyacınız olursa, sorunlarınızı ya da sadece tavsiye almak için *Nespresso* Club veya *Nespresso* yetkili temsilcisine ulaşabilirsiniz.

Size en yakın *Nespresso* Club veya *Nespresso* temsilcisinin iletişim bilgileri, ya da makine kutusundaki «*Nespresso*'ya Hoş Geldiniz» klasöründe veya [nespresso.com](http://nespresso.com)'da bulunabilir.

### CONTACT NESPRESSO

За дополнительной информацией, в случае возникновения проблем или за советом звоните в Клуб *Nespresso* или уполномоченному представителю *Nespresso*.

Контактные данные ближайшего клуба *Nespresso* или уполномоченного представителя

*Nespresso* можно найти в папке «Добро пожаловать в *Nespresso*», которая находится в коробке кофе-машины или на сайте [nespresso.com](http://nespresso.com)

## İMHA VE ÇEVRE KORUMA/ УТИЛИЗАЦИЯ И ЗАБОТА ОБ ОКРУЖАЮЩЕЙ СРЕДЕ

PULSE

Bu cihaz AB Direktifi 2002/96/EC ile uyumludur. Ambalaj malzemeleri ve makine, geri dönüştürülebilir malzeme içerir. Cihazınızın telafi edilebilir veya geri dönüşümlü olabilir değerli malzemeler içerir.

Kalan atık maddelerin ayrıştırılması, değerli hammadde gerinin dönüşümünü kolaylaştırır. Cihazın bir toplama noktasına bırakın. İmhası ile ilgili yerel yetkililerden bilgi alabilirsiniz.

Данная кофе-машина соответствует директиве ЕС 2002/96/EC. Упаковочный материал и кофе-машина содержат материалы, которые могут быть вторично переработаны.

Ваша кофе-машина содержит ценные материалы, которые могут быть восстановлены или вторично переработаны. Разделение утилизируемых отходов по типам облегчает повторную переработку ценного сырья. Оставьте вашу кофе-машину в пункте сбора. Вы можете получить информацию об утилизации от ваших местных властей.

## ECOLABORATION : ECOLABORATION.COM/ ПРОГРАММА ECOLABORATION: ECOLABORATION.COM



Biz çok yüksek kalitede, çevre ve çiftçi topluluklarına saygılı bir şekilde yetiştirilen kahveyi satın almayı için taahhüt ettik. 2003 yılından bu yana biz *Nespresso* AAA Sürdürülebilir Kalite™ Kahve Programı'nı geliştirmek için Rainforest Alliance ile birlikte çalışıyoruz.



Biz kapsül malzemesi olarak alüminyumu seçtik çünkü Grand Cru *Nespresso*'nun kahve ve aromasını korur. Alüminyum aynı zamanda nitelikleri herhangi kaybetmeden sonsuz kez dönüştürülebilir.



*Nespresso* yenilikçi, yüksek performanslı ve kullanıcı dostu tasarımı ve cihaz yapmaya kararlıdır. Şimdi, yeni ve gelecekteki makinelerimizin tasarımı için çevresel faydalar sağlamak adına çalışıyoruz.



Мы приобретаем кофе высочайшего качества, выращенного с соблюдением принципов заботы об окружающей среде и оказанием поддержки фермерским хозяйствам. С 2003 года мы работаем совместно с Rainforest Alliance, развивая нашу программу *Nespresso* AAA Sustainable Quality™.



Мы выбрали алюминий в качестве упаковочного материала для наших капсул, поскольку он защищает кофе и аромат *Nespresso* гран крjú. Алюминий может быть переработан бесконечное количество раз, при этом не теряя своих качеств.



Компания *Nespresso* разрабатывает и производит инновационные, высокотехнологичные и легкие в обращении кофе-машины. Теперь мы делаем заботу об окружающей среде частью дизайна наших новых и будущих линеек кофе-машин.



## GARANTIE NESPRESSO/ GARANTIE NESPRESSO

### SINIRLI GARANTİ

*Nespresso*, malzeme ve işçilik hatalarına karşı bu ürünün garantisini 2 yıl olarak belirlemiştir. Garanti süresi satın alma tarihinden başlar ve *Nespresso* tarihini tespit etmek için, orijinal satın alma kanıtını talep eder. Garanti süresi boyunca *Nespresso* kendi takdirine bağlı olarak, herhangi bir kusurlu ürünü, onarır ya da değiştirir. Bu cihaz AB Direktifi 1999/44/EC ile uyumludur. Değiştirilen ürünler veya tamir edilen parçaların orijinal garanti süresi dolmamışsa ya da altı ay süre olmuşsa- hangisi büyükse o garanti kapsamında olacaktır. Bu sınırlı garanti ihmâl, kaza, yanlış kullanım, veya *Nespresso* Kullanıcısı'nın kontrolü dışında başka bir nedenle oluşan arızalar için garanti vermez, ancak şu sebeplerde geçerlidir : normal aşınma ve yıpranma, ihmâl veya ürün talimatları, yanlış veya yetersiz bakım uyulmaması, kalsiyum birikintileri ya da kireç çözücü, yanlış güç kaynağı bağlantısı; ürünün izinsiz değiştirilmesi veya onarım, ticari amaçlar için kullanmak; yangın, yıldırım, sel veya diğer dış sebepler. Bu Sınırlı Garanti, ancak *Nespresso* sorumluluğunun tam ölçüde olması ile olacaktır. Yürürlükteki kanunların izin verdiği uzatılmış yasa dışında, bu sınırlı garantinin koşulları bu ürünün satışı için geçerli olan zorunlu yasal hakları kısıtlamaz, değiştirmez ve engellemez. Sınırlı garanti yalnızca, tek markalı *Nespresso* ürün için geçerlidir. *Nespresso* marka ve başka bir yapımcı ile işaretlenmiş ürünler, diğer üretici tarafından sağlanan garanti tarafından yönetilir. Ürünün arızalı olduğunu düşünüyorsanız, onarım ile nasıl yol izleneceğini öğrenmek ve ilgili talimatlar için *Nespresso*'ya başvurun. Orijinal olmayan *Nespresso* kapsüllerin kullanımından kaynaklanan herhangi bir arıza ya da fonksiyon bozukluğu bu garanti kapsamında olmayacaktır. İletişim bilgileri için [www.nespresso.com](http://www.nespresso.com) adresindeki web sitemizi ziyaret ediniz.



### ОГРАНИЧЕННАЯ ГАРАНТИЯ

*Nespresso* предоставляет гарантию по данному товару на браки материалов и производства сроком на год(а). Гарантийный срок начинается с даты продажи. Для подтверждения даты продажи компании *Nespresso* необходимо предоставить оригинал документа, подтверждающего факт продажи. В течение гарантийного срока *Nespresso* должна отремонтировать или заменить по своему усмотрению любой бракованный товар. Данный прибор соответствует директиве ЕС 1999/44/ЕС. На замененный товар или отремонтированные детали гарантия распространяется только на остаток срока первоначальной гарантии или на шесть месяцев, то есть на более длительный срок из двух. Настоящая ограниченная гарантия не распространяется на брак, возникший вследствие халатности, аварии, неправильного использования или по любой другой причине, выходящей за рамки разумного контроля *Nespresso*, включая, но не ограничиваясь: нормальный износ и амортизация, невнимательное соблюдение или несоблюдение инструкции товара, неправильное или недостаточное содержание и техническое обслуживание, отложения кальция или накипи; подсоединение к неправильному источнику питания; ремонт или модификация неуполномоченным лицом; использование в коммерческих целях; пожар, молния, потоп или прочие внешние факторы. Настоящая гарантия действительна только в стране приобретения товара или в тех странах, где *Nespresso* продает и обслуживает ту же модель с идентичными техническими характеристиками. Гарантийное обслуживание за пределами страны приобретения товара ограничивается условиями и положениями соответствующей гарантии в стране обслуживания. Если настоящая гарантия не покрывает стоимость ремонта или замены, то представитель *Nespresso* должен известить владельца и взять плату с владельца. *Nespresso* несет полную ответственность по настоящей ограниченной гарантии в соответствии с применимым законодательством, если условия настоящей ограниченной гарантии не исключают, ограничивают или изменяют обязательные законные права, которые распространяются на продажу данного товара или дополняют данные права. Ограниченная гарантия распространяется только на данный товар бренда *Nespresso*. Гарантия на продукцию, брендovanную *Nespresso* и другим производителем, гарантия предоставляется исключительно таковым другим производителем. В случае когда вы считаете, что ваш товар бракованный, свяжитесь с *Nespresso* для получения инструкций о возможности ремонта. Настоящая гарантия не распространяется на любой брак или нарушение функции, возникшие в результате использования не настоящих капсул *Nespresso*. Для получения контактных данных посетите наш веб-сайт [www.nespresso.com](http://www.nespresso.com).



**PULSE**

# PULSE