

# Ваша новая стиральная машина

**Поздравляем!** Вы приобрели современную бытовую технику высшего качества марки Bosch. Наша стиральная машина отличается особо экономичным расходом воды и энергии. Каждая стиральная машина, которая выпускается на нашем предприятии, тщательно проверяется на правильность функционирования и безупречность состояния.

Дополнительную информацию о продукции, принадлежностях, запасных деталях и сервисном обслуживании вы можете найти на нашем интернет-сайте [www.bosch-home.com](http://www.bosch-home.com) или обратившись в сервисную службу.

## Экологичная утилизация

При утилизации упаковки соблюдайте правила экологической безопасности. Данный прибор имеет отметку о соответствии европейским нормам 2002/96/EG для электрических и электронных приборов (waste electrical and electronic equipment - WEEE). Данные нормы определяют действующие на территории Евросоюза правила возврата и утилизации старой бытовой техники.

## Содержание

Использование по назначению	Страница 1
Программы	1
Выбор и настройка программы	3
Стирка	3/4
После стирки	4
Индивидуальные настройки	5
Важные указания	6
Обзор программ	7
Указания по технике безопасности	8
Параметры расхода	8
Уход	9
Указания на дисплее	9
Техническое обслуживание	10
Что делать, если ...	11

## Охрана окружающей среды/рекомендации по экономному пользованию

- Загружайте максимальное количество белья для соответствующей программы.
- Белье средней степени загрязнения стирайте без предварительной стирки.
- Вместо программы **Хлопок 90 °C** выберите программу **Хлопок Эко 60 °C**. Результат стирки будет почти такой же, а расход энергии значительно меньше.
- Дозировать моющее средство в соответствии с указаниями изготовителя и в зависимости от жесткости воды.
- Если после стирки вы намерены сушить бельё в сушильной машине, скорость отжима при стирке следует устанавливать в соответствии с инструкцией изготовителя сушильной машины.

## Использование по назначению

- только для бытового использования, для стирки текстильных изделий, пригодных для ручной стирки в растворе моющего средства, для эксплуатации с использованием холодной воды проводной воды и имеющихся в продаже моющих средств и средств по уходу, пригодных для стиральных машин..

- Соблюдайте указания по технике безопасности на с. 8!**
- Не оставляйте детей без присмотра около стиральной машины!**
- К работе со стиральной машиной не допускаются дети и лица, не прошедшие соответствующий инструктаж.**
- Не допускайте нахождения домашних животных вблизи стиральной машины!**

Пользоваться стиральной машиной разрешается только после прочтения этой инструкции и специальной инструкции по установке!

**Программы**  
 Подробный обзор программ → см. с. 7.  
 Температуру и скорость отжима при стирке можно устанавливать индивидуально в зависимости от выбранной программы и этапа её выполнения.

<b>Хлопок</b>	носские текстильные изделия
<b>Хлопок Эко</b>	изделия, не требующие особого ухода
<b>Синтетика</b>	различные виды одежды
<b>Смешанное бельё</b>	текстильные изделия, требующие деликатной стирки
<b>Тонкое бельё / Шёлк</b>	изделия из шерсти, пригодные для ручной и машинной стирки
<b>Шерсть</b>	дополнительное полоскание с отжимом
<b>Полоскание</b>	дополнительный отжим с регулируемой скоростью отжима
<b>Отжим</b>	слив воды для полоскания в режиме (без отжима)
<b>Слив</b>	короткая программа
<b>Супер быстрая 30'</b>	короткая программа
<b>Супер быстрая 15'</b>	современная спортивная одежда из микроволокна и верхняя одежда с защитной мембраной → с. 6
<b>Верхняя одежда</b>	рубашки, не требующие глажения
<b>Рубашки/Блузы</b>	тёмные текстильные изделия
<b>Джинсы</b>	

## Подготовка

**Устанавливайте прибор согласно указаниям, приведенным в отдельной инструкции по установке.**

**Проверьте машину**  
 Категорически запрещается эксплуатация неисправной машины!  
 Уведомите Сервисную службу!

**Подключите вилку к розетке**  
 Беритесь только за вилку и только сухими руками!

**Откройте водопроводный кран**

**Сортировка и загрузка белья**  
 Соблюдайте указания по уходу от изготовителя! В соответствии с указаниями на этикетках, а также в соответствии с видом, цветом, степенью загрязнения и рекомендованной температурой стирки. Не превышайте максимальную загрузку → см. с. 7.

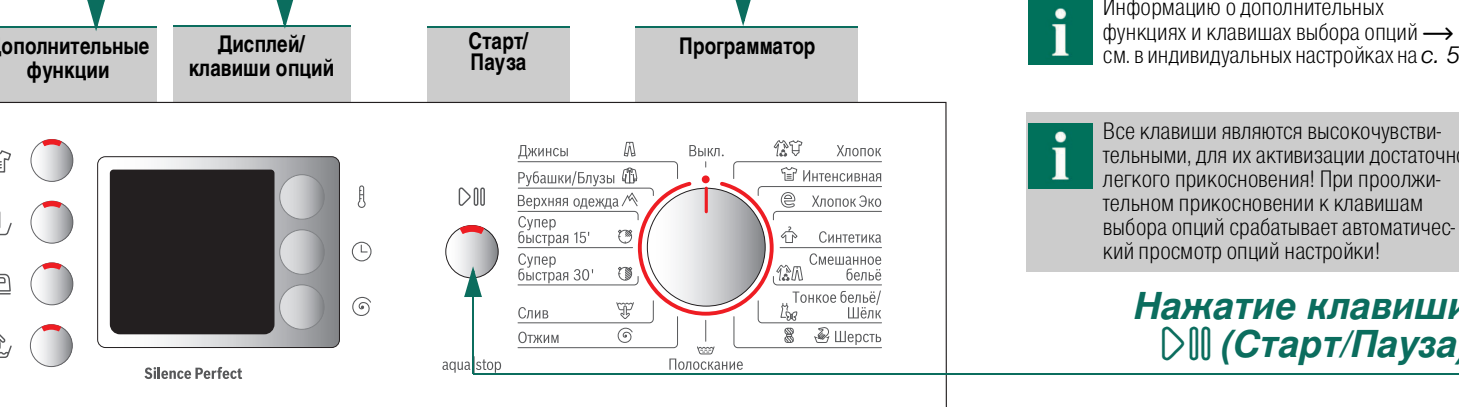
**Добавление моющего средства и средства по уходу**  
 Соблюдайте важные указания → см. с. 6!  
 Загружайте крупное и мелкое бельё попеременно! Следите за тем, чтобы бельё не оказалось между дверцей загрузочного люка и резиновым уплотнителем.

**Дозировка моющего средства**  
 зависит от количества белья, степени загрязнения, жесткости воды (необходимую информацию можно получить, обратившись в предприятие водоснабжения вашего района) и указаний изготовителя. Налейте жидкое моющее средство в специальный дозатор и поместите в барабан.

**Разбавьте водой густой кондиционер или средство для предотвращения деформации белья. Это предотвращает закручивание.**

**Ячейка II:** моющее средство для основной стирки, смягчитель, отбеливатель, соль для выведения пятен  
**Ячейка I:** моющее средство для предварительной стирки

## Выбор\*\* и настройка программы



☼ - 90 °C	⊖ (°C)	Выбор температуры (☼ = холодная)
1-24h	⌚	Время до окончания...
▽ - 1000*	⊖ (Об/мин)	Выбор скорости отжима (* в зависимости от модели) или (без отжима = без окончательного отжима, бельё остаётся лежать в воде, в которой оно последний раз полоскалось)
Индикаторы состояния		Индикация при выполнении программы:
👤 🧺 ⌚ -		Стирка, полоскание, отжим, время выполнения программы или её окончание (- -)

## Стирка

**Извлечение белья**  
 Откройте дверцу загрузочного люка и извлеките бельё. Если выбрана функция (Без отжима): установите программатор на **Слив** или выберите скорость отжима. Нажмите **Старт/Пауза**.  
 Удалите из белья посторонние предметы – опасность появления ржавчины.  
 Оставьте открытой дверцу загрузочного люка и выдвиньте кювету для моющих средств, чтобы просушить машину кювету.

**Закрывание водопроводного крана**  
 В моделях с системой Aqua-Stop не требуется → пояснения см. в инструкции по установке.

**Выключение**  
 Установите программатор на **Выкл.**

**Окончание программы ...**  
 ... **Старт/Пауза** мигает и на дисплее появляется - -.

**Прерывание программы**  
 Для программ стирки при высокой температуре:  
 – Для охлаждения белья выберите: **Полоскание**.  
 – Нажмите клавишу **Старт/Пауза**.  
 Для программ стирки при низкой температуре:  
 – Выберите **Отжим** или **Слив**.  
 – Нажмите клавишу **Старт/Пауза**.

**Изменение программы ...**  
 ... если вы по ошибке выбрали не ту программу:  
 – Выберите нужную программу.  
 – Нажмите клавишу **Старт/Пауза**.

**Нажатие клавиши (Старт/Пауза)**

**Программатор** служит для включения и выключения машины, а также для выбора программы. Его можно поворачивать в обоих направлениях.

**Стирка**



## Стирка

**Извлечение белья**  
 Откройте дверцу загрузочного люка и извлеките бельё. Если выбрана функция (Без отжима): установите программатор на **Слив** или выберите скорость отжима. Нажмите **Старт/Пауза**.  
 Удалите из белья посторонние предметы – опасность появления ржавчины.  
 Оставьте открытой дверцу загрузочного люка и выдвиньте кювету для моющих средств, чтобы просушить машину кювету.

**Закрывание водопроводного крана**  
 В моделях с системой Aqua-Stop не требуется → пояснения см. в инструкции по установке.

**Выключение**  
 Установите программатор на **Выкл.**

**Окончание программы ...**  
 ... **Старт/Пауза** мигает и на дисплее появляется - -.

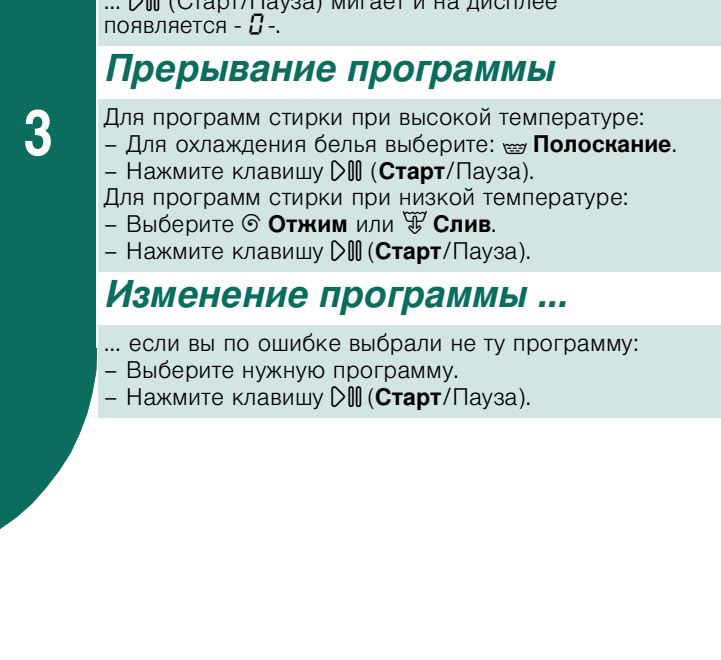
**Прерывание программы**  
 Для программ стирки при высокой температуре:  
 – Для охлаждения белья выберите: **Полоскание**.  
 – Нажмите клавишу **Старт/Пауза**.  
 Для программ стирки при низкой температуре:  
 – Выберите **Отжим** или **Слив**.  
 – Нажмите клавишу **Старт/Пауза**.

**Изменение программы ...**  
 ... если вы по ошибке выбрали не ту программу:  
 – Выберите нужную программу.  
 – Нажмите клавишу **Старт/Пауза**.

**Нажатие клавиши (Старт/Пауза)**

**Программатор** служит для включения и выключения машины, а также для выбора программы. Его можно поворачивать в обоих направлениях.

**Стирка**



## Индивидуальные настройки

**Клавиши выбора опций**  
 Перед началом программы и во время её выполнения можно менять скорость отжима и температуру. Результат зависит от этапа выполнения программы.

**Температура °C**  
 Отображаемую температуру стирки можно изменить. Для каждой программы существует ограничение по выбору максимальной температуры стирки.

**Время до окончания**  
 После выбора программы на дисплее отображается продолжительность её выполнения. Вы можете отложить начал запуска программы. Настройка клавишу (Время до окончания) до тех пор, пока не появится нужное количество часов (h=час). Нажмите **Старт/Пауза**.

**Скорость отжима, Об/мин**  
 Отображаемую скорость отжима можно изменить. Максимальная скорость отжима зависит от модели машины и установленной программы.

**Дополнительные функции** → см. также в обзоре программ, с. 7  
 (Выбор пятен) Увеличение продолжительности стирки для более интенсивной очистки сильно загрязненного белья или для стирки при максимальной загрузке → см. в обзоре программ, с. 7.

(Предварительная стирка) Для сильно загрязненного ноского белья, например, из хлопка или льна. Предварительная стирка при 30 °C.

(Лёгкое глажение) Специальная операция отжима с последующим разрыхлением белья. Щадящий окончательный отжим - остаточная влажность белья слегка повышена.

(Вода плюс) Увеличенный объем воды. Бережная стирка белья.

**Старт/Пауза**  
 Для запуска и остановки программы.

**Сигнал**  
 1. Запуск режима регулировки сигнала

2. Установка громкости для ...

3. Последовательно прикасаясь к указанной клавише

4. Выключение машины (программатор на ...)

5. Установка громкости\*

6. Выключение машины (программатор на ...)

7. Установка громкости\*

8. Выключение машины (программатор на ...)

9. Установка громкости\*

## Важные указания

**Берегите бельё и машину**  
 – Проверяйте карманы.  
 – Удалите металлические предметы (канцелярские скрепки и т. п.).  
 – Деликатные ткани стирайте в сетке/мешке (чулки, тюль, бюстгалтеры на косточках).  
 – Застегните молнии, чехлы на кнопках.  
 – Вытряхните песок из карманов и отворотов.  
 – Снимите с занавесок кольца для крепления или поместите занавески в сетку/мешок

**Белье различной степени загрязнения**  
 Новое бельё стирайте отдельно.  
 Предварительная стирка не нужна.  
 По возможности выберите дополнительную функцию (Выбор пятен).  
 Загрузите меньше белья; будет использована предварительная стирка.  
 По возможности удаляйте пятна перед стиркой в машине. Выберите дополнительную функцию (Выбор пятен).

**Замачивание**  
 Добавьте в ячейку II средство для замачивания/моющее средство согласно указаниям изготовителя. Установите программатор на **Хлопок 30 °C** и нажмите **Старт/Пауза**. Примерно через 10 минут нажмите **Старт/Пауза**, чтобы остановить программу. По истечении необходимого времени замачивания снова нажмите клавишу **Старт/Пауза**, чтобы продолжить выполнение программы, или выберите другую программу.

**Подкрахмаливание**  
 Подкрахмаливание с использованием жидкого крахмала возможно во всех программах стирки. Крахмал добавляется согласно указаниям изготовителя в ячейку для кондиционера (при необходимости сначала очистить).

**Окрашивание/Отбеливание**  
 Машина не рассчитана на окрашивание в промышленных количествах. Соли разъедают поверхность из нержавеющей стали! Примените краситель, соблюдая указания изготовителя! В стиральной машине **нельзя** отбеливать бельё!

**Верхняя одежда**  
 Подходящее для машинной стирки специальное моющее средство можно приобрести в частности в спортивных магазинах. Дозировка согласно указаниям изготовителя. Добавьте специальное моющее средство для верхней одежды в ячейку II. Установите программатор на **Верхняя одежда**. Выберите температуру и нажмите **Старт/Пауза**.

**Кондиционер добавлять нельзя.**

**Кондиционер добавлять нельзя.**

**Кондиционер добавлять нельзя.**

**Кондиционер добавлять нельзя.**

**Кондиционер добавлять нельзя.**

**Кондиционер добавлять нельзя.**

**Кондиционер добавлять нельзя.**

**Кондиционер добавлять нельзя.**

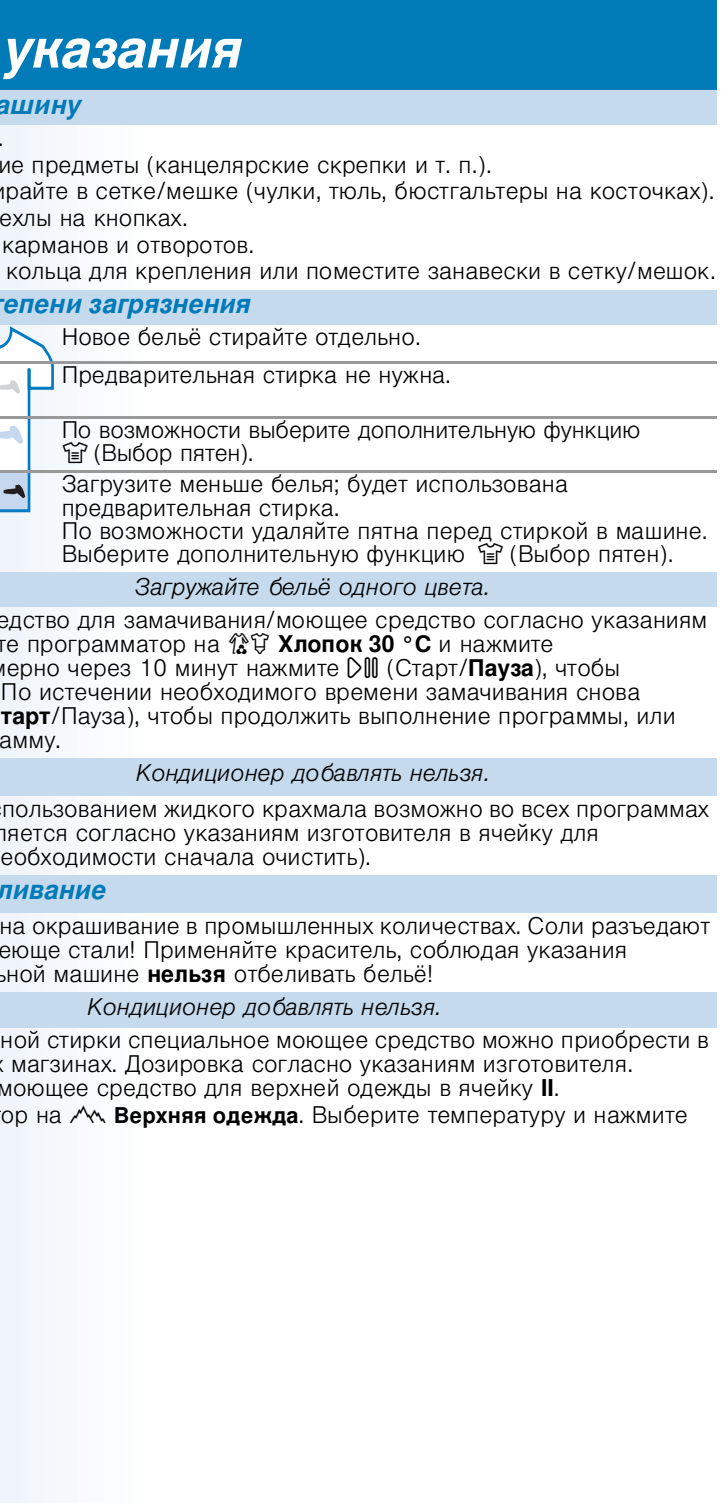
**Кондиционер добавлять нельзя.**

**Кондиционер добавлять нельзя.**

**Кондиционер добавлять нельзя.**

**Кондиционер добавлять нельзя.**

**Кондиционер добавлять нельзя.**



Программы	°C	Макс.	Вид белья	Дополнительные функции, указания
Хлопок	90 °C	5 кг*	Ноские текстильные изделия, не портящиеся от кипячения текстильные изделия из хлопка или льна	(Выбор пятен), (Предварительная стирка), (Лёгкое глажение), (Вода плюс)
Интенсивная	60 °C	3 кг	Не требующие особого ухода текстильные изделия из хлопка, льна, синтетики или меланжевой ткани	Короткая программа прим. на 30 минут, подходит для белья с легкой степенью загрязнения
Хлопок Эко	60 °C	2,5 кг	Не требующие особого ухода текстильные изделия из хлопка, льна, синтетики или меланжевой ткани	(Выбор пятен), (Защита от сминания; только короткий отжим, бельё развешивается, когда с него еще стекает вода)
Супер быстрая 30'	40 °C	2 кг	Текстильные изделия из хлопка или изделия, не требующие особого ухода	(Выбор пятен), (Лёгкое глажение), (Вода плюс), (Вращательный отжим)
Синтетика	40 °C	1 кг	Стирка шерстяных или полшерстяных изделий, годных для ручной или машинной стирки (например, гардины)	Особенно щадящая программа стирки во избежание усадки, с продолжительными перерывами (текстильные изделия остаются в растворе моющего средства)
Рубашки / Блузы	40 °C		Для деликатного тонкого белья, например, из шёлка, сатина, синтетики или меланжевой ткани	(Выбор пятен), (Лёгкое глажение), (Вращательный отжим на пониженной скорости с перерывами)
Смешанное бельё	40 °C		Стирка современной спортивной одежды из микроволокна и верхней одежды с защитной мембраной	(Выбор пятен), (Лёгкое глажение), (Вращательный отжим на пониженной скорости с перерывами)
Джинсы	40 °C		Не требующие особого ухода текстильные изделия из хлопка, льна, синтетики или меланжевой ткани	Короткая программа прим. на 15 минут, подходит для белья с легкой степенью загрязнения
Шерсть	30 °C		Стирка шерстяных или полшерстяных изделий, годных для ручной или машинной стирки (например, гардины)	(Выбор пятен), (Лёгкое глажение), (Вращательный отжим на пониженной скорости с перерывами)
Тонкое бельё/Шёлк	30 °C		Для деликатного тонкого белья, например, из шёлка, сатина, синтетики или меланжевой ткани	(Выбор пятен), (Лёгкое глажение), (Вращательный отжим на пониженной скорости с перерывами)
Верхняя одежда	40 °C		Стирка современной спортивной одежды из микроволокна и верхней одежды с защитной мембраной	(Выбор пятен), (Лёгкое глажение), (Вращательный отжим на пониженной скорости с перерывами)
Супер быстрая 15'	40 °C		Не требующие особого ухода текстильные изделия из хлопка, льна, синтетики или меланжевой ткани	Короткая программа прим. на 15 минут, подходит для белья с легкой степенью загрязнения

**Дополнительные программы**  
 i Продолжительность программы оптимально подходит для стирки слабо загрязненных текстильных изделий. При стирке белья с более высокой степенью загрязнения выберите дополнительную функцию (Выбор пятен).  
 \* При стирке с максимальной загрузкой всегда выбирайте дополнительную функцию (Выбор пятен).  
 \*\* В качестве короткой программы, независимо от вида белья оптимально подходит программа (Синтетика 40 °C с макс. скоростью отжима).  
 \*\*\* При выборе программы без предварительной стирки средство следует загружать в ячейку II, с предварительной стиркой - в ячейку I или.



## ! Указания по технике безопасности

- Обязательно прочтите данную инструкцию по эксплуатации и подключению, а также все остальные инструкции, приложенные к стиральной машине, и действуйте в соответствии с приведенными в них указаниями.
- Сохраняйте всю документацию для дальнейшего использования.

**Опасность поражения электрическим током!**  
 - При извлечении вилки из розетки тяните только за вилку, а не за кабель.  
 - Не прикасайтесь к вилке влажными руками!

**Опасно для жизни!**  
 Для отслуживших приборов:  
 - Выньте вилку из розетки.  
 - Отрежьте сетевой кабель и удалите его вместе с вилкой.  
 - Сломайте замок двери загрузочного люка. Тем самым вы предотвратите ситуацию, когда дети могут оказаться запертыми внутри машины, подвергая свою жизнь опасности.

**Опасность удушья!**  
 - Держите упаковки, упаковочную пленку и другие части упаковки вдали от детей.

**Опасность отравления!**  
 - Храните моющие средства и средства по уходу в недоступном для детей месте.

**Опасность взрыва!**  
 - Наличие белья, предварительно обработанного чистящими средствами, содержащими растворители, например, планоыводителями, промывочным бензином, после наполнения водой может привести к взрыву. Такое бельё следует до загрузки в машину тщательно прополоскать вручную.

**Опасность травмирования!**  
 - Дверца загрузочного люка может сильно нагреваться.  
 - Соблюдайте осторожность при сливе горячей мыльной воды.  
 - Нельзя залезать на стиральную машину.  
 - Не используйте открытую дверь загрузочного люка в качестве опоры.  
 - Если барабан еще вращается, не пытайтесь просунуть руку внутрь него.  
 - Будьте осторожны при открывании кюветы для моющих средств во время стирки!

## Параметры расхода

Программа	Дополнительная функция	Загрузка	Электрический ток***	Вода***	Время выполнения программы***
Хлопок 40 °C**	(Выбор пятен)	5 кг	0,55 кВт*ч	50 л	2:10 ч
Хлопок Эко 60 °C*	(Выбор пятен)	5 кг	1,00 кВт*ч	44 л	3:01 ч
Хлопок 90 °C	(Выбор пятен)	5 кг	1,40 кВт*ч	59 л	2:10 ч
Синтетика 40 °C**	(Выбор пятен)	2,5 кг	0,45 кВт*ч	50 л	1:31 ч
Синтетика 40 °C** (также как короткая программа)	-	2,5 кг	0,45 кВт*ч	40 л	0:55 ч
Смешанное бельё 30 °C	-	2 кг	0,24 кВт*ч	30 л	0:44 ч
Тонкое бельё/Шёлк 30 °C	-	2 кг	0,20 кВт*ч	36 л	0:30 ч
Шерсть 30 °C	-	2 кг	0,20 кВт*ч	30 л	0:40 ч

\* Настройка программы для проверки и маркировка об уровне потребления энергии согласно директиве 92/75/ЕЭС.  
 \*\* Настройка программы для проверки в соответствии с действующим стандартом EN60456.  
 \*\*\* Указания по проведению сравнительной проверки: для тестирования проверочных программ следует стирать указанный объём загрузки с максимальной скоростью отжима. В качестве короткой программы для стирки цветного белья следует выбирать программу Синтетика 40 °C с максимальной скоростью отжима.  
 \*\*\*\* Параметры расхода отклоняются от указанных значений в зависимости от напора воды, её жесткости и исходной температуры, а также от температуры в помещении, вида и количества белья и степени его загрязнения, от свойств используемого моющего средства, от перепадов напряжения в сети и выбранных дополнительных функций.

## Уход

**! Опасность поражения электрическим током!**  
 Выньте вилку из розетки!  
**! Опасность взрыва!** Не используйте растворители!

**i Перед первой стиркой**  
 Не загружайте бельё! Откройте водопроводный кран, залейте прим. 1 литр воды и добавьте ½ мерного стакана моющего средства в ячейку II. Установите программатор на (Синтетика 60 °C и нажмите на (Старт/Пауза). По окончании программы установите программатор на **Выкл.**

**i Корпус машины, панель управления**  
 - Протрите мягкой и влажной тканью.  
 - Не используйте абразивные салфетки, губки и чистящие средства (средство для чистки стальных поверхностей).  
 - Тщательно удалите остатки моющего и чистящего средства.  
 - Чистка струей воды запрещается.

**Очистите кювету для моющих средств ...**  
 ... при наличии в ней остатков моющего средства или кондиционера.

- Выдвиньте, прижмите вставку вниз, полностью извлеките кювету.
- Откиньте накладку вверх.
- Очистите с помощью воды и вытрите насухо.
- Закройте накладку и зафиксируйте ее (насадите цилиндр на направляющий штифт).
- Задвиньте кювету для моющих средств.

**i Шланг для слива воды через сифон**  
 Оставьте выдвинутой кювету для моющих средств, чтобы просушить ее.

**i Барабан**  
 Оставьте открытой дверцу загрузочного люка для просушки барабана. При появлении пятен ржавчины используйте чистящее средство без хлора; не используйте для очистки металлическую губку.

**i Удаление накипи** В машине не должно быть белья!  
 Удаление накипи производится согласно указаниям изготовителя средств для удаления накипи, при правильной дозировке моющего средства не требуется.

## Указания на дисплее в зависимости от модели

<b>F: 16</b>	Правильно закройте дверцу загрузочного люка; возможно, защемилось бельё.
<b>F: 17</b>	Полностью откройте водопроводный кран, шланг для подачи воды согнут или пережат; очистите сетчатый фильтр → см. с. 10, давление воды слишком низкое.
<b>F: 18</b>	Засорен откачивающий насос; почистите откачивающий насос → см. с. 10. Засорился шланг для слива воды/канализационная труба; очистите шланг для слива воды через сифон → см. с. 10.
<b>F: 21</b>	Неисправность мотора. Обратитесь в Сервисную службу!
<b>F: 23</b>	Вода в поддоне, нарушена герметичность машины. Обратитесь в Сервисную службу!

## Техническое обслуживание

**! Опасность ошпаривания!** Дождитесь остывания раствора моющего средства!  
 - Закройте водопроводный кран!

**Откачивающий насос**  
 Установите программатор на **Выкл.**, выньте вилку из розетки.

- Откройте и снимите крышку отсека для сервисного обслуживания.
- Осторожно отвинчивайте крышку насоса, пока не начнёт выливаться вода. Когда защитная крышка наполовину наолитится, заверните крышку насоса и вылейте воду из защитной крышки. Повторяйте этот процесс, пока не сольется вся мыльная вода.
- Осторожно отверните крышку насоса (остаточная вода!).
- Очистите внутреннее пространство, резьбу крышки насоса и сам корпус насоса (крыльчатка насоса должна свободно вращаться).
- Установите крышку насоса на место и заверните ее.
- Установите крышку отсека для сервисного обслуживания на место.

Чтобы избежать перерасхода моющего средства при следующей стирке: залейте 1 литр воды в ячейку II и запустите программу (Слив).

**Шланг для слива воды через сифон**  
 Установите программатор на **Выкл.**, выньте вилку из розетки.

- Ослабьте хомут для шланга, осторожно выньте сливной шланг (там может остаться вода).
- Очистите сливной шланг и место его подсоединения к сифону.
- Снова установите сливной шланг и закрепите место подсоединения шланга к сифону хомутом.

**Сетчатый фильтр в подводе воды**  
**! Опасность поражения электрическим током!**  
 Не погружайте защитное устройство Aqua-Stop в воду (в это устройство встроено электромагнитный клапан).  
 Уменьшите давление воды в подводящем шланге:

- Закройте водопроводный кран!
- Выберите любую программу (кроме (Отжим/ Слив).
- Нажмите (Старт/Пауза), прогоните программу в течение прим. 40 секунд.
- Установите программатор на **Выкл.**, выньте вилку из розетки. Промойте сетчатый фильтр:

В зависимости от модели:  
 5. отсоедините шланг от водопроводного крана. Очистите фильтр небольшой щеткой.

**и/или** для стандартных моделей и моделей с системой Aqua-Secure:

отсоедините шланг от задней стенки машины, извлеките фильтр щипцами и очистите.

- Подсоедините шланг и проверьте герметичность соединения.

## Что делать, если ...

Выливается вода.	- Правильно закрепите или замените сливной шланг. - Подтяните винтовое соединение шланга для подачи воды.
Не поступает вода. Моющее средство не смывается.	- Не нажата (Старт/Пауза)? - Открыт ли водопроводный кран? - Возможно, засорился сетчатый фильтр? Почистите фильтр → см. с. 10. - Согнут или пережат шланг для подачи воды?
Дверца загрузочного люка не открывается.	- Включена функция защиты. Прерывание программы? → см. с. 4. - Выбрана программа (Без отжима - без окончательного отжима)? → см. с. 3, 4. - Открыть можно только с помощью аварийной разблокировки? → см. с. 9.
Программа не запускается.	- Нажата клавиша (Старт/Пауза) или (Время до окончания)? - Закрыта ли дверца загрузочного люка? - Включена блокировка для защиты детей? Деактивируйте ее → см. с. 5.
Раствор моющего средства не сливается.	- Выбрана программа (Без отжима - без окончательного отжима)? → см. с. 3, 4. - Очистите откачивающий насос → см. с. 10. - Прочистите канализационную трубу и/или сливной шланг.
В барабане не видно воды.	- Это не является неисправностью - уровень воды ниже, чем можно увидеть.
Результат отжима неудовлетворительный.	- Равномерно распределите в барабане мелкое и крупное бельё. - Выбрана функция (Лёгкое глажение)? → см. с. 5. - Установлено слишком низкое число оборотов? → см. с. 5.
Многократное начало отжима.	- Это не является неисправностью - система контроля дисбаланса равномерно распределяет бельё.
Остаточная вода в ячейке для средств по уходу.	- Это не является неисправностью - эффективность действия средства по уходу не изменяется. - При необходимости очистите вставку → см. с. 9.
Неприятный запах в машине.	- Запустите программу (Хлопок 90 °C без белья. Используйте универсальное моющее средство.
Мигает индикатор состояния (Задифференцировано передозирование моющего средства).	- Избыток моющего средства? Если из кюветы для моющих средств выступает пена: смешайте 1 столовую ложку кондиционера с ½ литра воды и добавьте в ячейку II (Не подходит для стирки верхней одежды и пуховетков!). - Во время следующей стирки используйте меньше моющего средства.
Сильные шумы, вибрация и перемещение машины при отжиме.	- Опоры машины зафиксированы? Зафиксируйте опоры машины → см. Инструкцию по установке. - Сняты ли транспортировочные фиксаторы? Снимите транспортировочные фиксаторы → см. Инструкцию по установке.
Дисплей/индикаторы не функционируют во время работы.	- Сбой в подаче электропитания? - Сработал предохранитель? Включите/замените предохранитель. - В случае повторного возникновения неисправности вызовите специалиста Сервисной службы.
Программа выполняется дольше, чем обычно.	- Это не является неисправностью - многократно распределяя бельё внутри барабана, система контроля компенсирует дисбаланс. - Это не является неисправностью - активна система контроля пенообразования - включается дополнительный цикл полоскания.
Остатки моющего средства на бельё.	- Некоторые моющие средства, не содержащие фосфатов, выделяют нерастворимый в воде осадок. - Выберите режим (Полоскание) или после стирки вычистите бельё щёткой.

Если вы не можете самостоятельно устранить неисправность (выключив и еще раз включив машину), или если машина требует ремонта:  
 - Установите программатор на **Выкл** и выньте вилку из розетки.  
 - Закройте водопроводный кран и вызовите специалиста Сервисной службы → см. Инструкцию по установке.



Инструкция по эксплуатации

# Ваша новая стиральная машина

**Поздравляем!** Вы приобрели современную бытовую технику высшего качества марки Bosch. Наша стиральная машина отличается особо экономичным расходом воды и энергии. Каждая стиральная машина, которая выпускается на нашем предприятии, тщательно образом проверяется на правильность функционирования и безупречность состояния.

Дополнительную информацию о продукции, принадлежностях, запасных деталях и сервисном обслуживании вы можете найти на нашем интернет-сайте [www.bosch-home.com](http://www.bosch-home.com) или обратившись в сервисную службу.

## Экологичная утилизация



При утилизации упаковки соблюдайте правила экологической безопасности.

Данный прибор имеет отметку о соответствии европейским нормам 2002/96/EG для электрических и электронных приборов (waste electrical and electronic equipment - WEEE). Данные нормы определяют действующие на территории Евросоюза правила возврата и утилизации старой бытовой техники.

## Содержание

Страница

■ Использование по назначению .....	1
■ Программы .....	1
■ Выбор и настройка программы .....	3
■ Стирка .....	3/4
■ После стирки .....	4
■ Индивидуальные настройки .....	5
■ Важные указания .....	6
■ Обзор программ .....	7
■ Указания по технике безопасности .....	8
■ Параметры расхода .....	8
■ Уход .....	9
■ Указания на дисплее .....	9
■ Техническое обслуживание .....	10
■ Что делать, если ... ..	11



## Охрана окружающей среды/рекомендации по экономному пользованию

- Загружайте максимальное количество белья для соответствующей программы.
- Белье средней степени загрязнения стирайте без предварительной стирки.
- Вместо программы **Хлопок 90 °C** выберите программу **Хлопок Эко 60 °C**. Результат стирки будет почти такой же, а расход энергии значительно меньше.
- Дозируйте моющее средство в соответствии с указаниями изготовителя и в зависимости от жесткости воды.
- Если после стирки вы намерены сушить бельё в сушильной машине, скорость отжима при стирке следует устанавливать в соответствии с инструкцией изготовителя сушильной машины.

## Использование по назначению

- только для бытового использования,
- для стирки текстильных изделий, пригодных для машинной стирки, и изделий из шерсти, пригодных для ручной стирки в растворе моющего средства,
- для эксплуатации с использованием холодной водо проводной воды и имеющихся в продаже моющих средств и средств по уходу, пригодных для стиральных машин..



- Соблюдайте указания по технике безопасности на с. 8!
- Не оставляйте детей без присмотра около стиральной машины!
- К работе со стиральной машиной не допускаются дети и лица, не прошедшие соответствующий инструктаж.
- Не допускайте нахождения домашних животных вблизи стиральной машины!



Пользоваться стиральной машиной разрешается только после прочтения этой инструкции и специальной инструкции по установке!

### Программы

Подробный обзор программ → см. с. 7. Температуру и скорость отжима при стирке можно устанавливать индивидуально в зависимости от выбранной программы и этапа её выполнения.

	<b>Хлопок</b>	
	<b>Интенсивная</b>	ноские текстильные изделия
	<b>Хлопок Эко</b>	
	<b>Синтетика</b>	изделия, не требующие особого ухода
	<b>Смешанное бельё</b>	различные виды одежды
	<b>Тонкое бельё / Шёлк</b>	текстильные изделия, требующие деликатной стирки
	<b>Шерсть</b>	изделия из шерсти, пригодные для ручной и машинной стирки
	<b>Полоскание</b>	дополнительное полоскание с отжимом
	<b>Отжим</b>	дополнительный отжим с регулируемой скоростью отжима
	<b>Слив</b>	слив воды для полоскания в режиме  (без отжима)
	<b>Супер быстрая 30'</b>	короткая программа
	<b>Супер быстрая 15'</b>	короткая программа
	<b>Верхняя одежда</b>	современная спортивная одежда из микроволокна и верхняя одежда с защитной мембраной → с. 6
	<b>Рубашки/Блузы</b>	рубашки, не требующие глажения
	<b>Джинсы</b>	тёмные текстильные изделия

## Подготовка



Устанавливайте прибор согласно указаниям, приведенным в отдельной инструкции по установке.



### Проверьте машину

- Категорически запрещается эксплуатация неисправной машины!
- Уведомите Сервисную службу!



### Подключите вилку к розетке



Беритесь только за вилку и только сухими руками!

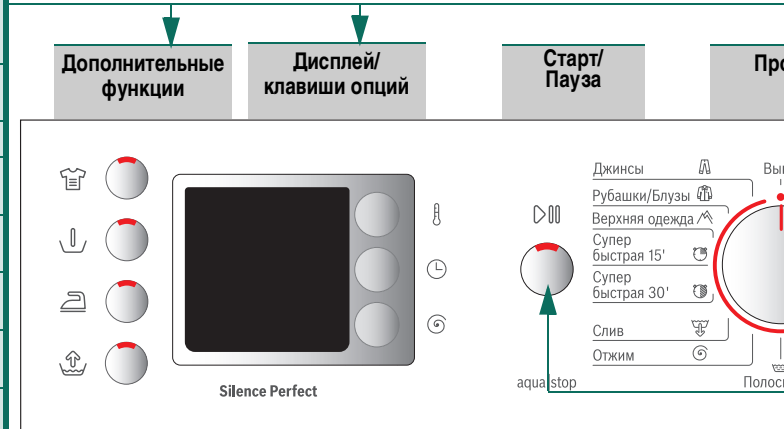


### Откройте водопроводный кран

**Ячейка II:** моющее средство для основной стирки, смягчитель, отбеливатель, соль для выведения пятен

**Ячейка ☼:** кондиционер, крахмал

**Ячейка I:** моющее средство для предварительной стирки



	90 °C		(°C)	Выбор температуры (☼ = холодная)
	1-24h			Время до окончания...
	1000*		(Об/мин)	Выбор скорости отжима (* в зависи... ☼ (без отжима = без окончательн... лежать в воде, в которой оно после...
	Индикаторы состояния			Индикация при выполнении прогр...
				Стирка, полоскание, отжим, время в... окончание ( -  -)

**Перед первой стиркой**  
проведите один цикл стирки без белья → см. с. 9.

## Сортировка и загрузка белья

Соблюдайте указания по уходу от изготовителя!  
В соответствии с указаниями на этикетках, а также в соответствии с видом, цветом, степенью загрязнения и рекомендованной температурой стирки. Не превышайте максимальную загрузку → см. с. 7.

Соблюдайте важные указания → см. с. 6!

Загружайте крупное и мелкое бельё вперемешку!  
Следите за тем, чтобы бельё не оказалось между дверцей загрузочного люка и резиновым уплотнителем.

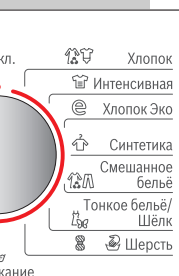
## Дозирование моющего средства и средства по уходу

Дозировка моющего средства зависит от количества белья, степени загрязнения, жесткости воды (необходимую информацию можно получить, обратившись в предприятие водоснабжения вашего района) и указаний изготовителя. Налейте жидкое моющее средство в специальный дозатор и поместите в барабан.

**i** Разбавьте водой густой кондиционер или средство для предотвращения деформации белья. Это предотвращает закупоривание.

## Выбор\*\* и настройка программы

Программатор



**i** Информацию о дополнительных функциях и клавишах выбора опций → см. в индивидуальных настройках на с. 5.

**i** Все клавиши являются высокочувствительными, для их активизации достаточно легкого прикосновения! При продолжительном прикосновении к клавишам выбора опций срабатывает автоматический просмотр опций настройки!

## Нажатие клавиши **▶▶▶ (Старт/Пауза)**

**i** Программатор служит для включения и выключения машины, а также для выбора программы. Его можно поворачивать в обоих направлениях.

(зависимости от модели) или одного отжима, бельё остаётся в барабане (только первый раз полоскался)

Программы:

для выполнения программы или её

# Стирка

Кювета для моющих средств с ячейками I, II,

Барабан

Панель управления

Дверца загрузочного люка



Крышка отсека для сервисного обслуживания

1

2



## Извлечение белья

Откройте дверцу загрузочного люка и извлеките бельё. Если выбрана функция (Без отжима = без окончательного отжима): установите программатор на **Слив** или выберите скорость отжима. Нажмите **▶▶▶ (Старт/Пауза)**.



- Удалите из белья посторонние предметы – опасность появления ржавчины.
- Оставьте открытой дверцу загрузочного люка и выдвиньте кювету для моющих средств, чтобы просушить машину кювету.



## Закрывание водопроводного крана

В моделях с системой Aqua-Stop не требуется → пояснения см. в инструкции по установке.



## Выключение

Установите программатор на **Выкл.**

3

## Окончание программы ...

... **▶▶▶ (Старт/Пауза)** мигает и на дисплее появляется - -.

## Прерывание программы

- Для программ стирки при высокой температуре:
- Для охлаждения белья выберите: **Полоскание**.
  - Нажмите клавишу **▶▶▶ (Старт/Пауза)**.
- Для программ стирки при низкой температуре:
- Выберите **Отжим** или **Слив**.
  - Нажмите клавишу **▶▶▶ (Старт/Пауза)**.

## Изменение программы ...

- ... если вы по ошибке выбрали не ту программу:
- Выберите нужную программу.
  - Нажмите клавишу **▶▶▶ (Старт/Пауза)**.

# Стирка

# Индивидуальные настройки

## Кнопки выбора опций

Перед началом программы и во время её выполнения можно менять скорость отжима и температуру. Результат зависит от этапа выполнения программы.

## ⌄ (Температура °C)

Отображаемую температуру стирки можно изменить. Для каждой программы существует ограничение по выбору максимальной температуры стирки.

## ⌚ (Время до окончания)

После выбора программы на дисплее отображается продолжительность её выполнения. Вы можете отложить начал запуска программы. Настройка времени до окончания производится с шагом в один час, макс. до 24 ч. Нажимайте клавишу ⌚ (Время до окончания) до тех пор, пока не появится нужное количество часов (h=час). Нажмите ▷⏏ (Старт/Пауза).

## ⌚ (Скорость отжима, Об/мин)

Отображаемую скорость отжима можно изменить. Максимальная скорость отжима зависит от модели машины и установленной программы.

## Дополнительные функции → см. также в обзоре программ, с. 7

👤 (Выбор пятен)	Увеличение продолжительности стирки для более интенсивной очистки сильно загрязненного белья или для стирки при максимальной загрузке → см. в обзоре программ, с. 7.
⏪ (Предварительная стирка)	Для сильно загрязненного ноского белья, например, из хлопка или льна. Предварительная стирка при 30 °C.
👤 (Лёгкое глажение)	Специальная операция отжима с последующим разрыхлением белья. Щадящий окончательный отжим - остаточная влажность белья слегка повышена.
💧 (Вода плюс)	Увеличенный объем воды. Бережная стирка белья.

## ▷⏏ (Старт/Пауза)

Для запуска и остановки программы.

## Сигнал

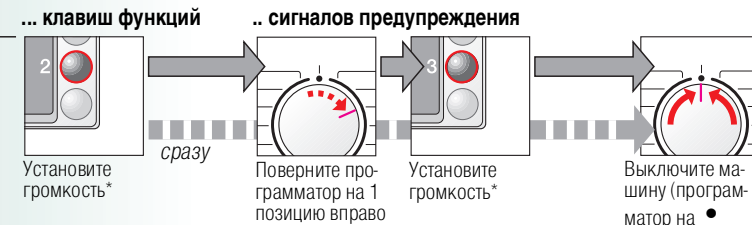
### 1. Запуск режима регулировки сигнала



### 2. Установка громкости для ...



\* последовательно прикасаясь к указанной клавише



# Важные указания



## Берегите бельё и машину

- Проверяйте карманы.
- Удалите металлические предметы (канцелярские скрепки и т. п.).
- Деликатные ткани стирайте в сетке/мешке (чулки, тюль, бюстгалтеры на косточках).
- Застегните молнии, чехлы на кнопках.
- Вытряхните песок из карманов и отворотов.
- Снимите с занавесок кольца для крепления или поместите занавески в сетку/мешок.



## Белье различной степени загрязнения

Новое бельё стирайте отдельно.	
Лёгкая степень загрязнения	Предварительная стирка не нужна.
Сильная степень загрязнения	По возможности выберите дополнительную функцию 👤 (Выбор пятен). Загрузите меньше белья; будет использована предварительная стирка. По возможности удаляйте пятна перед стиркой в машине. Выберите дополнительную функцию 👤 (Выбор пятен).



## Замачивание

Загружайте бельё одного цвета.

Добавьте в ячейку II средство для замачивания/моющее средство согласно указаниям изготовителя. Установите программатор на 👤 Хлопок 30 °C и нажмите ▷⏏ (Старт/Пауза). Примерно через 10 минут нажмите ▷⏏ (Старт/Пауза), чтобы остановить программу. По истечении необходимого времени замачивания снова нажмите клавишу ▷⏏ (Старт/Пауза), чтобы продолжить выполнение программы, или выберите другую программу.



## Подкрахмаливание

Кондиционер добавлять нельзя.

Подкрахмаливание с использованием жидкого крахмала возможно во всех программах стирки. Крахмал добавляется согласно указаниям изготовителя в ячейку для кондиционера ☼ (при необходимости сначала очистить).



## Окрашивание/Отбеливание

Машина не рассчитана на окрашивание в промышленных количествах. Соли разъедают поверхности из нержавеющей стали! Применяйте краситель, соблюдая указания изготовителя! В стиральной машине **нельзя** отбеливать бельё!



## Верхняя одежда

Кондиционер добавлять нельзя.

Подходящее для машинной стирки специальное моющее средство можно приобрести в частности в спортивных магазинах. Дозировка согласно указаниям изготовителя. Добавьте специальное моющее средство для верхней одежды в ячейку II. Установите программатор на 👤 Верхняя одежда. Выберите температуру и нажмите ▷⏏ (Старт/Пауза).

## Дополнительные функции; указания



## Макс. Вид белья

## Программы °С

	<b>Хлопок</b>	* - 90 °С	Ноские текстильные изделия, не портящиеся от кипячения текстильные изделия из хлопка или льна		(Выбор пятен),  (Предварительная стирка),  (Лёгкое глажение)
	<b>Интенсивная</b>	* - 60 °С			
	<b>Хлопок Эко</b>	* - 60 °С			
	<b>Супер быстрая 30'</b>	* - 40 °С	Не требующие особого ухода текстильные изделия из хлопка, льна, синтетики или меланжевой ткани		Короткая программа прим. на 30 минут. Подходит для белья с легкой степенью загрязнения
	<b>Синтетика</b>	* - 60 °С	Не требующие особого ухода текстильные изделия из хлопка, льна, синтетики или меланжевой ткани		
	<b>Рубашки / Блузы</b>	* - 60 °С	Не требующие глажения рубашки и сорочки из хлопка, льна, синтетики или меланжевой ткани		; защита от сминания: только короткий отжим, бельё развешивается, когда с него еще стекает вода
	<b>Смешанное бельё</b>	* - 40 °С	Текстильные изделия из хлопка или изделия, не требующие особого ухода		; различные виды одежды можно стирать вместе
	<b>Джинсы</b>	* - 40 °С	Тёмные изделия из хлопка и тканей, не требующих особого ухода		; щадящие полоскание и окончательный отжим
	<b>Шерсть</b>	* - 40 °С	Стирка шерстяных или полушерстяных изделий, пригодных для ручной или машинной стирки		Особенно щадящая программа стирки во избежание усадки, с продолжительными перерывами (текстильные изделия остаются в растворе моющего средства)
	<b>Тонкое бельё/ Шёлк</b>	* - 30 °С	Для деликатного тонкого белья, например, из шёлка, сатина, синтетики или меланжевой ткани (например, гардины)		; без отжима между циклами полоскания
	<b>Верхняя одежда</b>	* - 40 °С	Стирка современной спортивной одежды из микро-волокна и верхней одежды с защитной мембраной		; окончательный отжим на пониженной скорости с перерывами
	<b>Супер быстрая 15'</b>	* - 40 °С	Не требующие особого ухода текстильные изделия из хлопка, льна, синтетики или меланжевой ткани		Короткая программа прим. на 15 минут. Подходит для белья с легкой степенью загрязнения

## Дополнительные программы

1 Продолжительность программ оптимально подходит для стирки слабо загрязненных текстильных изделий. При стирке белья с более высокой степенью загрязнения выберите дополнительную функцию (Выбор пятен).

**При стирке с максимальной загрузкой всегда выбирайте дополнительную функцию (Выбор пятен). В качестве короткой программы независимо от вида белья оптимально подходит программа Синтетика 40 °С с макс. скоростью отжима.** При выборе программ без предварительной стирки моющее средство следует загружать в ячейку II, а при выборе прогр. с предварительной стиркой - в ячейки I и II.

0511 / 9000662251



Robert Bosch Hausgeräte GmbH  
Carl-Wery Str. 34  
81739 München / Deutschland

WLX204440E



## Указания по технике безопасности

- Обязательно прочтите данную инструкцию по эксплуатации и подключению, а также все остальные инструкции, приложенные к стиральной машине, и действуйте в соответствии с приведенными в них указаниями.
- Сохраняйте всю документацию для дальнейшего использования.

### Опасность поражения электрическим током!

- При извлечении вилки из розетки тяните только за вилку, а не за кабель.
- Не прикасайтесь к вилке влажными руками!

### Опасно для жизни!

- Для отслуживших приборов:
- Выньте вилку из розетки.
  - Отрежьте сетевой кабель и удалите его вместе с вилкой.
  - Сломайте замок дверцы загрузочного люка. Тем самым вы предотвратите ситуацию, когда дети могут оказаться запертыми внутри машины, подвергая свою жизнь опасности.

### Опасность удушья!

- Держите упаковки, упаковочную пленку и другие части упаковки вдали от детей.

### Опасность отравления!

- Храните моющие средства и средства по уходу в недоступном для детей месте.
- Наличие белья, предварительно обработанного чистящими средствами, содержащими растворители, например, пяновыводителями, промывочным бензином, после наполнения водой может привести к взрыву. Такое бельё следует до загрузки в машину тщательно прополоскать вручную.

### Опасность травмирования!

- Дверца загрузочного люка может сильно нагреваться.
- Соблюдайте осторожность при сливе горячей мыльной воды.
- Нельзя залезать на стиральную машину.
- Не используйте открытую дверцу загрузочного люка в качестве опоры.
- Если барабан еще вращается, не пытайтесь просунуть руку внутрь него.
- Будьте осторожны при открывании кюветы для моющих средств во время стирки!

## Параметры расхода

Программа	Дополнительная функция	Загрузка	Электрический ток***	Вода***	Время выполнения программы***	
	<b>Хлопок 40 °С**</b>	(Выбор пятен)	5 кг	0,55 кВт*ч	50 л	2:10 ч
	<b>Хлопок Эко 60 °С*</b>	(Выбор пятен)	5 кг	1,00 кВт*ч	44 л	3:01 ч
	<b>Хлопок 90 °С</b>	(Выбор пятен)	5 кг	1,40 кВт*ч	59 л	2:10 ч
	<b>Синтетика 40 °С**</b>	(Выбор пятен)	2,5 кг	0,45 кВт*ч	50 л	1:31 ч
	<b>Синтетика 40 °С**</b> (также как короткая программа)	-	2,5 кг	0,45 кВт*ч	40 л	0:55 ч
	<b>Смешанное бельё 30 °С</b>	-	2 кг	0,24 кВт*ч	30 л	0:44 ч
	<b>Тонкое бельё/ Шёлк 30 °С</b>	-	2 кг	0,20 кВт*ч	36 л	0:30 ч
	<b>Шерсть 30 °С</b>	-	2 кг	0,20 кВт*ч	30 л	0:40 ч

\* Настройка программы для проверки и маркировка об уровне потребления энергии согласно директиве 92/75/ЕЭС.

\*\* Настройка программы для проверки в соответствии с действующим стандартом EN60456.

Указания по проведению сравнительной проверки: для тестирования проверочных программ следует стирать указанный объём загрузки с максимальной скоростью отжима. В качестве **короткой программы** для стирки цветного белья следует выбирать программу Синтетика 40 °С с максимальной скоростью отжима.

\*\*\* Параметры расхода отклоняются от указанных значений в зависимости от напора воды, её жесткости и исходной температуры, а также от температуры в помещении, вида и количества белья и степени его загрязнения, от свойств используемого моющего средства, от перепадов напряжения в сети и выбранных дополнительных функций.

## Уход



- **Опасность поражения электрическим током!**  
Выньте вилку из розетки!
- **Опасность взрыва!** Не используйте растворители!

### Перед первой стиркой

Не загружайте бельё! Откройте водопроводный кран, залейте прим. 1 литр воды и добавьте ½ мерного стакана моющего средства в ячейку II. Установите программатор на **Синтетика 60 °С** и нажмите на (**Старт/Пауза**). По окончании программы установите программатор на **Выкл.**

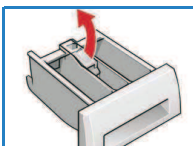
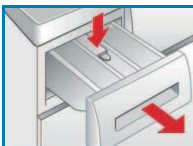
### Корпус машины, панель управления

- Протрите мягкой и влажной тканью.
- Не используйте абразивные салфетки, губки и чистящие средства (средство для чистки стальных поверхностей).
- Тщательно удалите остатки моющего и чистящего средства.
- Чистка струей воды запрещается.

### Очистите кювету для моющих средств ...

... при наличии в ней остатков моющего средства или кондиционера.

1. Выдвиньте, прижмите вставку вниз, полностью извлеките кювету.
2. Откиньте накладку вверх.
3. Очистите с помощью воды и вытрите насухо.
4. Закройте накладку и зафиксируйте ее (насадите цилиндр на направляющий штифт).
5. Задвиньте кювету для моющих средств.



Оставьте выдвинутой кювету для моющих средств, чтобы просушить ее.

### Барабан

Оставьте открытой дверцу загрузочного люка для просушки барабана. При появлении пятен ржавчины используйте чистящее средство без хлора; не используйте для очистки металлическую губку.

### Удаление накипи

*В машине не должно быть белья!*

Удаление накипи производится согласно указаниям изготовителя средств для удаления накипи, при правильной дозировке моющего средства не требуется.

## Указания на дисплее

*в зависимости от модели*

<b>F: 16</b>	Правильно закройте дверцу загрузочного люка; возможно, защемилось бельё.
<b>F: 17</b>	Полностью откройте водопроводный кран, шланг для подачи воды согнут или пережат; очистите сетчатый фильтр → см. с. 10, давление воды слишком низкое.
<b>F: 18</b>	Засорен откачивающий насос; почистите откачивающий насос → см. с. 10. Засорился шланг для слива воды/канализационная труба; очистите шланг для слива воды через сифон → см. с. 10.
<b>F: 21</b>	Неисправность мотора. Обратитесь в Сервисную службу!
<b>F: 23</b>	Вода в поддоне, нарушена герметичность машины. Обратитесь в Сервисную службу!

## Техническое обслуживание

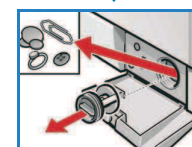
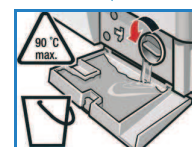
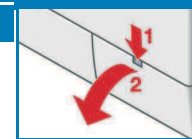


- **Опасность ошпаривания!** Дождитесь остывания раствора моющего средства!
- Закройте водопроводный кран!

### Откачивающий насос

Установите программатор на **Выкл.**, выньте вилку из розетки.

1. Откройте и снимите крышку отсека для сервисного обслуживания.
2. Осторожно отвинчивайте крышку насоса, пока не начнёт выливаться вода. Когда защитная крышка наполовину наолнится, заверните крышку насоса и вылейте воду из защитной крышки. Повторяйте этот процесс, пока не сольется вся мыльная вода.
3. Осторожно отверните крышку насоса (остаточная вода!).
4. Очистите внутреннее пространство, резьбу крышки насоса и сам корпус насоса (крыльчатка насоса должна свободно вращаться).
5. Установите крышку насоса на место и заверните ее.
6. Установите крышку отсека для сервисного обслуживания на место.



Чтобы избежать перерасхода моющего средства при следующей стирке: залейте 1 литр воды в ячейку II и запустите программу **Слив**.

### Шланг для слива воды через сифон

Установите программатор на **Выкл.**, выньте вилку из розетки.

1. Ослабьте хомут для шланга, осторожно выньте сливной шланг (там может остаться вода).
2. Очистите сливной шланг и место его подсоединения к сифону.
3. Снова установите сливной шланг и закрепите место подсоединения шланга к сифону хомутом.



### Сетчатый фильтр в подводе воды



**Опасность поражения электрическим током!**

*Не погружайте защитное устройство Aqua-Stop в воду (в это устройство встроено электромагнитный клапан).*

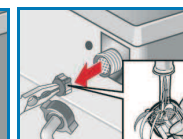
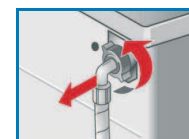
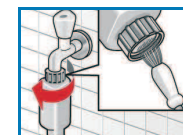
Уменьшите давление воды в подводящем шланге:

1. Закройте водопроводный кран!
2. Выберите любую программу (кроме **Отжим**/ **Слив**).
3. Нажмите (**Старт/Пауза**), прогоните программу в течение прим. 40 секунд.
4. Установите программатор на **Выкл.**, выньте вилку из розетки. Промойте сетчатый фильтр:  
В зависимости от модели:  
5. отсоедините шланг от водопроводного крана. Очистите фильтр небольшой щеткой.

**и/или** для стандартных моделей и моделей с системой Aqua-Secure:

отсоедините шланг от задней стенки машины, извлеките фильтр щипцами и очистите.

6. Подсоедините шланг и проверьте герметичность соединения.



## Что делать, если ...

● Выливается вода.	<ul style="list-style-type: none"> <li>– Правильно закрепите или замените сливной шланг.</li> <li>– Подтяните винтовое соединение шланга для подачи воды.</li> </ul>
● Не поступает вода. Моющее средство не смывается.	<ul style="list-style-type: none"> <li>– Не нажата  (<b>Старт/Пауза</b>)?</li> <li>– Открыт ли водопроводный кран?</li> <li>– Возможно, засорился сетчатый фильтр? Почистите фильтр → см. с. 10.</li> <li>– Согнут или пережат шланг для подачи воды?</li> </ul>
● Дверца загрузочного люка не открывается.	<ul style="list-style-type: none"> <li>– Включена функция защиты. Прерывание программы? → см. с. 4.</li> <li>– Выбрана программа  (Без отжима = без окончательного отжима)? → см. с. 3, 4.</li> <li>– Открыть можно только с помощью аварийной разблокировки? → см. с. 9.</li> </ul>
● Программа не запускается.	<ul style="list-style-type: none"> <li>– Нажата клавиша  (<b>Старт/Пауза</b>) или  (Время до окончания)?</li> <li>– Закрыта ли дверца загрузочного люка?</li> <li>– Включена блокировка для защиты детей? Деактивируйте ее → см. с. 5.</li> </ul>
● Раствор моющего средства не сливается.	<ul style="list-style-type: none"> <li>– Выбрана программа  (Без отжима = без окончательного отжима)? → см. с. 3, 4.</li> <li>– Очистите откачивающий насос → см. с. 10.</li> <li>– Прочистите канализационную трубу и/или сливной шланг.</li> </ul>
● В барабане не видно воды.	<ul style="list-style-type: none"> <li>– Это не является неисправностью – уровень воды ниже, чем можно увидеть.</li> </ul>
● Результат отжима неудовлетворительный.	<ul style="list-style-type: none"> <li>– Равномерно распределите в барабане мелкое и крупное бельё.</li> <li>– Выбрана функция  (Лёгкое глажение)? → см. с. 5.</li> <li>– Установлено слишком низкое число оборотов? → см. с. 5.</li> </ul>
● Многократное начало отжима.	<ul style="list-style-type: none"> <li>– Это не является неисправностью – система контроля дисбаланса равномерно распределяет бельё.</li> </ul>
● Остаточная вода в ячейке для средств по уходу.	<ul style="list-style-type: none"> <li>– Это не является неисправностью – эффективность действия средства по уходу не изменяется.</li> <li>– При необходимости очистите вставку → см. с. 9.</li> </ul>
● Неприятный запах в машине.	<ul style="list-style-type: none"> <li>– Запустите программу  <b>Хлопок 90 °C</b> без белья. Используйте универсальное моющее средство.</li> </ul>
● Мигает индикатор состояния  . Зафиксировано передозирование моющего средства.	<ul style="list-style-type: none"> <li>– Избыток моющего средства?</li> <li>– Если из кюветы для моющих средств выступает пена: смешайте 1 столовую ложку кондиционера с ½ литра воды и добавьте в ячейку <b>II</b> (Не подходит для стирки верхней одежды и пуховиков!).</li> <li>– Во время следующей стирки используйте меньше моющего средства.</li> </ul>
● Сильные шумы, вибрация и перемещение машины при отжиме.	<ul style="list-style-type: none"> <li>– Опоры машины зафиксированы? Зафиксируйте опоры машины → см. Инструкцию по установке.</li> <li>– Сняты ли транспортировочные фиксаторы? Снимите транспортировочные фиксаторы → см. Инструкцию по установке.</li> </ul>
● Дисплей/индикаторы не функционируют во время работы.	<ul style="list-style-type: none"> <li>– Сбой в подаче электропитания?</li> <li>– Сработал предохранитель? Включите/замените предохранитель.</li> <li>– В случае повторного возникновения неисправности вызовите специалиста Сервисной службы.</li> </ul>
● Программа выполняется дольше, чем обычно.	<ul style="list-style-type: none"> <li>– Это не является неисправностью – многократно распределяя бельё внутри барабана, система контроля компенсирует дисбаланс.</li> <li>– Это не является неисправностью – активна система контроля пенообразования – включается дополнительный цикл полоскания.</li> </ul>
● Остатки моющего средства на белье.	<ul style="list-style-type: none"> <li>– Некоторые моющие средства, не содержащие фосфатов, выделяют нерастворимый в воде осадок.</li> <li>– Выберите режим  <b>Полоскание</b> или после стирки вычистите бельё щёткой.</li> </ul>

Если вы не можете самостоятельно устранить неисправность (выключив и еще раз включив машину), или если машина требует ремонта:

- Установите программатор на **Выкл** и выньте вилку из розетки.
- Закройте водопроводный кран и вызовите специалиста Сервисной службы → см. Инструкцию по установке.



Стиральная машина

 **BOSCH**

ru Инструкция по эксплуатации