



Thinking of you
Electrolux



EHF3920BOK

SQ VATËR GATIMI	UDHËZIMET PËR PËRDORIM	2
BG ПЛОЧА	РЪКОВОДСТВО ЗА УПОТРЕБА	13
MK ПЛОЧА ЗА ГОТВЕЊЕ	УПАТСТВО ЗА РАКУВАЊЕ	24
RU ВАРОЧНАЯ ПАНЕЛЬ	ИНСТРУКЦИЈА ПО ЭКСПЛУАТАЦИИ	35
UK ВАРИЛЬНА ПОВЕРХНЯ	ІНСТРУКЦІЯ	47

СОДЕРЖАНИЕ

1. УКАЗАНИЯ ПО БЕЗОПАСНОСТИ	36
2. СВЕДЕНИЯ ПО ТЕХНИКЕ БЕЗОПАСНОСТИ	37
3. ОПИСАНИЕ ИЗДЕЛИЯ	39
4. ЕЖЕДНЕВНОЕ ИСПОЛЬЗОВАНИЕ	40
5. ПОЛЕЗНЫЕ СОВЕТЫ	40
6. УХОД И ОЧИСТКА	41
7. ПОИСК И УСТРАНЕНИЕ НЕИСПРАВНОСТЕЙ	41
8. УСТАНОВКА	43
9. ТЕХНИЧЕСКИЕ ДАННЫЕ	45
10. ОХРАНА ОКРУЖАЮЩЕЙ СРЕДЫ	46

МЫ ДУМАЕМ О ВАС

Благодарим Вас за приобретение прибора Electrolux. Вы выбрали изделие, за которым стоят десятилетия профессионального опыта и инноваций. Уникальное и стильное, оно создавалось с заботой о Вас. Поэтому когда бы Вы ни воспользовались им, Вы можете быть уверены: результаты всегда будут превосходными.

Добро пожаловать в Electrolux!

На нашем веб-сайте Вы сможете:



Найти рекомендации по использованию изделий, руководства по эксплуатации, мастер устранения неисправностей, информацию о техническом обслуживании:
www.electrolux.com



Зарегистрировать свое изделия для улучшения обслуживания:
www.electrolux.com/productregistration



Приобрести дополнительные принадлежности, расходные материалы и фирменные запасные части для своего прибора:
www.electrolux.com/shop

ПОДДЕРЖКА ПОТРЕБИТЕЛЕЙ И СЕРВИСНОЕ ОБСЛУЖИВАНИЕ

Мы рекомендуем использовать оригинальные запчасти.

При обращении в сервис-центр следует иметь под рукой следующую информацию.

Данная информация находится на табличке с техническими данными. Модель, код изделия (PNC), серийный номер.



Внимание / Важные сведения по технике безопасности.



Общая информация и рекомендации



Информация по защите окружающей среды

Право на изменения сохраняется.

1. УКАЗАНИЯ ПО БЕЗОПАСНОСТИ

Перед установкой и эксплуатацией прибора внимательно ознакомьтесь с приложенным руководством. Производитель не несет ответственность за травмы и повреждения, полученные/вызванные неправильной установкой и эксплуатацией. Побойтесь о том, чтобы данное руководство было у Вас под рукой на протяжении всего срока службы прибора.

1.1 Безопасность детей и лиц с ограниченными возможностями



ВНИМАНИЕ!

Существует риск удушья, получения травм или стойких нарушений нетрудоспособности.

- Данный прибор может эксплуатироваться детьми старше 8 лет и лицами с ограниченными физическими, сенсорными или умственными способностями или с недостаточным опытом или знаниями только при условии нахождения под присмотром лица, отвечающего за их безопасность.
- Не позволяйте детям играть с прибором.
- Храните все упаковочные материалы вне досягаемости детей.
- Не подпускайте детей и домашних животных к прибору, когда он работает или остывает. Доступные для контакта части прибора сохраняют высокую температуру.
- Если прибор оснащен функцией «Защита от детей», рекомендуется включить эту функцию.
- Очистка и доступное пользователю техническое обслуживание не должно производиться детьми без присмотра.

1.2 Общие правила техники безопасности

- Прибор и его доступные для контакта части сильно нагреваются во время эксплуатации. Не прикасайтесь к нагревательным элементам.

- Не эксплуатируйте данный прибор с помощью внешнего таймера или отдельной системы дистанционного управления.
- Оставление на варочной панели продуктов, готовящихся на жире или масле, может представлять опасность и привести к пожару.
- Ни в коем случае не пытайтесь залить пламя водой; вместо этого выключите прибор и накройте пламя, например, крышкой или противопожарным одеялом.
- Не используйте варочные панели для хранения каких-либо предметов.
- Не используйте пароочистители для очистки прибора.
- Не следует класть на варочную поверхность металлические предметы, такие, как ножи, вилки, ложки и крышки, так как они могут нагреваться.
- При обнаружении трещин на стеклокерамической панели отключите прибор во избежание поражения электрическим током.

2. СВЕДЕНИЯ ПО ТЕХНИКЕ БЕЗОПАСНОСТИ

2.1 Установка



ВНИМАНИЕ!

Установка прибора должна осуществляться только квалифицированным персоналом!

- Удалите всю упаковку.
- Не устанавливайте и не подключайте прибор, если он имеет повреждения.
- Следуйте приложенным к прибору инструкциям по его установке.
- Выдерживайте минимально допустимые зазоры между соседними приборами и предметами мебели.
- Прибор имеет большой вес: не забывайте о мерах предосторожности при его перемещении. Обязательно используйте защитные перчатки.
- Поверхности срезов столешницы необходимо покрыть герметиком во избежание их разбухания под воздействием влаги.

- Защитите днище прибора от пара и влаги.
- Не устанавливайте прибор возле дверей или под окнами. Это позволит избежать падения с прибора кухонной посуды при открывании двери или окна.
- В случае установки прибора над выдвижными ящиками убедитесь, что между днищем прибора и верхним ящиком имеется достаточное для вентиляции пространство.
- Дно прибора сильно нагревается. Рекомендуется разместить под прибором пожаробезопасную разделительную прокладку для предотвращения доступа прибору снизу.

Подключение к электросети



ВНИМАНИЕ!

Существует риск пожара и поражения электрическим током.

- Все электрические подключения должны производиться квалифицированным электриком.
- Прибор должен быть заземлен.
- Перед выполнением каких-либо операций по чистке прибора или по уходу за ним его следует отключить от сети электропитания.
- Используйте соответствующий электросетевой кабель.
- Не допускайте спутывания электропроводов.
- При подключении прибора к розеткам, расположенным на близком от него расстоянии, убедитесь, что сетевой шнур или вилка (если это применимо к данному прибору) не касается горячего прибора или горячей посуды.
- Убедитесь в правильности установки прибора. Неплотно зафиксированный сетевой шнур или вилка (если это применимо к данному прибору), которая неплотно держится в розетке, может привести к перегреву контактов.
- Позаботьтесь об установке защиты от поражения электрическим током.
- Сетевой шнур не должен быть туго натянут.
- Следите за тем, чтобы не повредить вилку (если это применимо к данному прибору) и сетевой кабель. Для замены сетевого кабеля обратитесь в сервисный центр или к электрику.
- Прибор должен быть подключен к электросети через устройство, позволяющее отсоединять от сети все контакты. Устройство для изоляции должно обеспечивать расстояние между разомкнутыми контактами не менее 3 мм.
- Следует использовать подходящие размыкающие устройства: предохранительные автоматические выключатели, плавкие предохранители (резьбовые плавкие предохранители следует выкручивать из гнезда), автоматы защиты от тока утечки и пускатели.
- Не эксплуатируйте данный прибор с помощью внешнего таймера или отдельной системы дистанционного управления.
- Не оставляйте прибор без присмотра во время его работы.
- При использовании прибора не касайтесь его мокрыми руками. Не касайтесь прибора, если на него попала вода.
- Не кладите на конфорки столовые приборы или крышки кастрюль. Они могут сильно нагреться.
- После каждого использования выключайте конфорки.
- Не используйте прибор как столешницу или подставку для каких-либо предметов.
- В случае образования на приборе трещин немедленно отключите его от сети электропитания. Это позволит предотвратить поражение электрическим током.



ВНИМАНИЕ!

Существует опасность возгорания или взрыва.

- При нагреве жиры и масла могут выделять легковоспламеняющиеся пары. Не допускайте присутствия открытого пламени и нагретых предметов при использовании для приготовления жиров и масел.
- Образующиеся сильно нагретым маслом пары могут привести самопроизвольному возгоранию.
- Использованное масло может содержать остатки продуктов, что может привести к его возгоранию при более низких температурах по сравнению с маслом, которое используется в первый раз.
- Не кладите на прибор, рядом с ним или внутрь него легковоспламеняющиеся материалы или изделия, пропитанные легковоспламеняющимися веществами.
- Не пытайтесь погасить пламя водой. Отключите прибор и накройте пламя обычным или противопожарным одеялом.



ВНИМАНИЕ!

Существует риск повреждения прибора.

2.2 Использование



ВНИМАНИЕ!

Существует риск травмы, ожога или поражения электрическим током.

- Используйте прибор в жилых помещениях.
- Не вносите изменения в параметры данного прибора.
- Не ставьте на панель управления горячую кухонную посуду.
- Не позволяйте жидкости полностью выкипать из посуды.
- Не допускайте падения на поверхность прибора каких-либо предметов или кухон-

ной посуды. Это может привести к ее повреждению.

- Не включайте конфорки без кухонной посуды или с пустой кухонной посудой.
- Не кладите на прибор алюминиевую фольгу.
- Стеклокерамическую поверхность можно поцарапать, передвигая по нему чугунную или алюминиевую посуду, а также посуду с поврежденным дном. При перемещении подобных предметов обязательно поднимайте их с варочной поверхности.

2.3 Уход и очистка



ВНИМАНИЕ!

Существует риск повреждения прибора.

- Во избежание повреждения покрытия варочной панели производите его регулярную очистку.

- Не используйте для очистки прибора подаваемую под давлением воду или пар.
- Протирайте прибор мягкой влажной тряпкой. Используйте только нейтральные моющие средства. Не используйте абразивные средства, царапающие губки, растворители или металлические предметы.

2.4 Утилизация



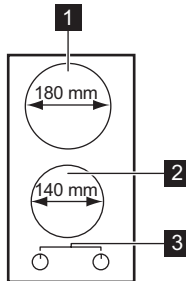
ВНИМАНИЕ!

Существует опасность травмы или удушья.

- Для получения информации о том, как надлежит утилизировать данный прибор, обратитесь в местные муниципальные органы власти.
- Отключите прибор от электросети.
- Отрежьте и утилизируйте кабель электропитания.

3. ОПИСАНИЕ ИЗДЕЛИЯ

3.1 Функциональные элементы варочной панели



- 1** Задняя конфорка 1700 Вт
- 2** Передняя конфорка 1200 Вт
- 3** Ручки управления

3.2 Ручки выбора режимов работы конфорок

Символ	Функция
0	Положение «Выкл»

Символ	Функция
1	минимальная тепловая мощность
6	максимальная тепловая мощность

4. ЕЖЕДНЕВНОЕ ИСПОЛЬЗОВАНИЕ



ВНИМАНИЕ!

См. Главу «Сведения по технике безопасности».

Для включения прибора и увеличения степени нагрева вращайте ручку управления против часовой стрелки. Для снижения степени нагрева вращайте ручку управления по часовой стрелке. Чтобы выключить прибор, установите ручку на "0".

4.1 Перед первым использованием

Поставьте все конфорки кухонную посуду с небольшим количеством воды внутри. Уста-

новите максимальную мощность и включите прибор на десять минут. Дождитесь закипания воды. После этого переведите прибор на минимальную мощность на 20 минут. В это время может появиться неприятный запах и дым. Это нормально. Убедитесь, что в помещении имеется достаточная циркуляция воздуха.

После данной операции очистите прибор мягкой тряпкой, смоченной в теплой воде.

5. ПОЛЕЗНЫЕ СОВЕТЫ



ВНИМАНИЕ!

См. главу «Сведения по технике безопасности».

5.1 Экономия электроэнергии



- По возможности всегда накрывайте кастрюли крышкой.
- Прежде чем включать конфорку, поставьте на нее посуду.
- Выключайте конфорки до завершения приготовления блюд, чтобы использовать остаточное тепло.
- Размеры дна посуды и конфорки должны совпадать.

5.2 Кухонная посуда



- Днище посуды должно быть как можно более толстым и плоским.
- Посуда, изготовленная из эмалированной стали, а также посуда с алюминиевым или медным днищем, может вызвать изменение цвета стеклокерамической поверхности.



Используйте кастрюли и сковороды, дно которых подходит по размеру к используемой конфорке.

Варочная зона	Диаметры посуды
Передняя	макс. 145 мм
Задняя	макс. 180 мм

5.3 Примеры использования варочной панели

Положение регулятора температуры:	Назначение:
1	Поддержание в теплом состоянии
2	Спокойное медленное кипение
3	Медленное кипение
4	Жарение / подрумянивание
5	Доведение до кипения
6	Доведение до кипения / жарение на большом огне / глубокое прожаривание

Информация об акриламидах

ВАЖНО! Согласно самым последним научным исследованиям жарка пищевых

продуктов (в частности, крахмалосодержащих) может представлять опасность для здоровья из-за образования акриламидов. Поэтому мы рекомендуем

жарить продукты при минимально возможной температуре и не обжаривать их до образования корочки интенсивного коричневого цвета.

6. УХОД И ОЧИСТКА



ВНИМАНИЕ!

См. главу «Сведения по технике безопасности».

Производите чистку прибора после каждого применения.
Всегда используйте посуду с чистым дном.



ВНИМАНИЕ!

Перед выполнением каких-либо операций по чистке или техническому обслуживанию прибора следует отключить его от сети электропитания.



Варочную панель лучше всего чистить, пока она еще не остыла, так в этом случае брызги продуктов удалить с нее значительно легче, чем в холодном состоянии.



ВНИМАНИЕ!

Острые предметы и абразивные чистящие средства могут повредить прибор.
Из соображений Вашей безопасности **запрещена** очистка прибора от загрязнений с помощью пароструйных аппаратов или устройств мойки под давлением.



Царапины или темные пятна на стеклокерамике не влияют на работу прибора.

Удаление загрязнений:

1. – **Немедленно удаляйте** : расплавленную пластмассу, полиэтиленовую пленку и пищевые продукты, содержащие сахар. Иначе загрязнения могут привести к повреждению прибора. Используйте специальный скребок для стекла. Расположите скребок под острым углом к стеклянной поверхности и двигайте его по этой поверхности.
- **Удаление загрязнений производите только после того, как прибор полностью остынет**: известковые пятна, водяные разводы, капли жира, блестящие обесцвеченные пятна. Используйте специальные средства для чистки поверхностей из стеклокерамики или нержавеющей стали.
2. Прибор следует чистить влажной тканью с небольшим количеством моющего средства.
3. В самом конце **насухо вытрите прибор чистой тряпкой**.

7. ПОИСК И УСТРАНЕНИЕ НЕИСПРАВНОСТЕЙ

Неисправность	Возможная причина и способ ее устранения
Прибор не работает.	<ul style="list-style-type: none"> • Проверьте предохранитель домашней электросети на распределительном щите. Если предохранитель срабатывает несколько раз подряд, обратитесь к квалифицированному электрику.

Неисправность	Возможная причина и способ ее устранения
Конфорка не нагревается.	<ul style="list-style-type: none"> Убедитесь, что прибор подключен к электросети, а подача электроэнергии не отключена. Убедитесь, что Вы поворачиваете нужную ручку управления. Проверьте предохранитель домашней электросети на распределительном щите. Если предохранитель срабатывает несколько раз подряд, обратитесь к квалифицированному электрику.
Качество работы варочной панели не отвечает ожиданиям.	<ul style="list-style-type: none"> Убедитесь, что варочная панель чистая и сухая. Проверьте соответствие размеров кухонной посуды и конфорки. Убедитесь, что посуда имеет плоское дно. Убедитесь, что установленная степень нагрева подходит для выбранного блюда.

В случае неисправности сначала попытайтесь самостоятельно найти решение проблемы. Если вам не удалось самостоятельно устранить неисправность, обращайтесь к продавцу или в местный авторизованный сервисный центр.



Если прибор эксплуатировался неправильно или установка была выполнена не сертифицированным специалистом, посещение техника сервисного центра или поставщика может оказаться платным даже во время гарантийного срока.

ные. Они приведены на табличке с техническими данными.

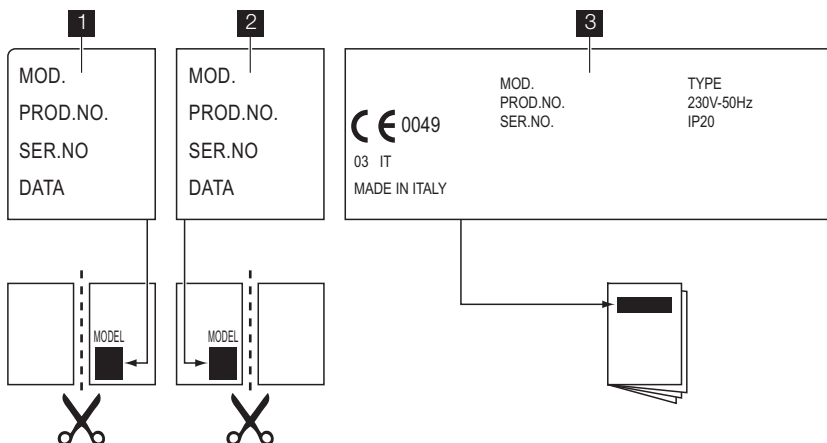
- Название модели
- Номер изделия (PNC)
- Серийный номер (S.N.)

Следует использовать только оригинальные запасные части. Их можно приобрести в сервисном центре и авторизованных магазинах запчастей.

7.1 Наклейки, вложенные в пакет с принадлежностями

Приклейте самоклеющиеся наклейки, как указано ниже:

Чтобы быстро получить надлежащую помощь, необходимо предоставить следующие дан-



1 Приклеить на гарантийный талон и отправить

2 Приклеить на гарантийный талон и сохранить

3 Приклеить на инструкцию по эксплуатации

8. УСТАНОВКА



ВНИМАНИЕ!

См. Главу «Сведения по технике безопасности».

8.1 Установка



ВНИМАНИЕ!

Внимательно прочитайте и точно соблюдайте данное руководство. Существует риск получения травм или выхода прибора из строя.

- Убедитесь, что прибор не поврежден во время транспортировки. Не подключайте поврежденный прибор. В случае необходимости обратитесь в магазин, где был приобретен прибор.
- **Установка и подключение прибора должна проводиться квалифицированным персоналом.**
- Встраиваемые приборы можно эксплуатировать лишь после их встраивания в мебель и столешницы, отвечающие требованиям соответствующих стандартов.
- Не изменяйте технические параметры и не вносите изменения в конструкцию данного прибора. Существует риск получения травм или выхода прибора из строя.
- Неукоснительно соблюдайте законы, распоряжения, предписания и нормы (требования техники безопасности, правила и порядок утилизации, правила техники электробезопасности и т.д.), действующие в стране, на территории которой используется прибор.
- Выдерживайте допустимые минимальные зазоры между соседними приборами и элементами интерьера.
- Обеспечьте защиту от поражения электрическим током; например, устанавливайте выдвижные ящики только при наличии защитной панели непосредственно под прибором.
- Если фиксирующий кронштейн расположен рядом с клеммным блоком, убедитесь в том, что соединительный кабель не находится в контакте с краем кронштейна.

- Поверхности срезов в столешнице необходимо защитить от воздействия влаги соответствующим герметиком.
- Стык прибора и столешницы должен быть полностью и без зазоров заполнен соответствующим герметиком.
- Защитите нижнюю часть прибора от воздействия пара и влаги, например, от посудомоечной машины или духового шкафа.
- Не устанавливайте прибор возле дверей или под окнами. Открывающиеся двери или окна могут сбить с варочной панели горячую посуду.
- **Перед проведением технического обслуживания или чисткой прибора отсоедините его от сети электропитания.**



ВНИМАНИЕ!

Опасность поражения электрическим током. Тщательно соблюдайте инструкцию по подключению к электросети.

- Клеммная колодка находится под напряжением.
- Обесточьте клеммную колодку.
- Производите установку так, чтобы обеспечить защиту от поражения электрическим током.
- Если вилка не подходит к розетке или держится в ней неплотно, это может привести к перегреву контактов.
- Провода должны присоединяться к клеммам квалифицированным электриком.
- Используйте кабельный зажим для сетевого шнура.
- Используйте соответствующий сетевой кабель; для замены поврежденного сетевого кабеля используйте кабель, подходящий по характеристикам. Обратитесь в местный сервисный центр.

Подключение прибора должно быть выполнено так, чтобы при его отсоединении от электросети расстояние между всеми разомкнутыми контактами было не менее 3 мм. Следует использовать подходящие размыкающие устройства: предохранительные автоматические выключатели, плавкие предохранители

(резьбовые плавкие предохранители следует выкручивать из гнезда), автоматы УЗО и выключатели.

Изготовитель не несет ответственность за причинение любых травм людям и домашним животным или за повреждение имущества, возникших в результате несоблюдения этих требований.

8.2 Подключение к электросети

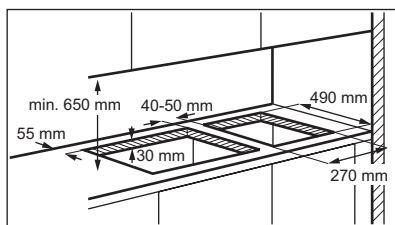
- Заземлите прибор в соответствии с требованиями техники безопасности.
- Проверьте, чтобы напряжение и тип электропитания, указанные на табличке с техническими характеристиками, соответствовали напряжению и типу электропитания местной электросети.
- В комплект поставки прибора входит сетевая кабель. Его следует оборудовать вилкой, соответствующей нагрузке, указанной на табличке с техническими данными. Вилку следует вставлять в розетку надлежащего типа и мощности.
- Установка или замена любых электрических компонентов должна выполняться только сотрудником сервисного центра или квалифицированным специалистом.
- Включайте прибор только в установленную надлежащим образом электророзетку с защитным контактом.
- Убедитесь, что после установки к вилке имеется доступ.
- Для отключения прибора от электросети не тяните за кабель электропитания. Всегда беритесь за саму вилку.
- Запрещается подключать прибор через удлинитель, переходник или тройник (опасность возгорания). Проверьте заземление на соответствие стандартам и нормативам.
- Кабель электропитания должен быть расположен таким образом, чтобы он не касался горячих частей прибора.
- При подключении к электросети необходимо обеспечить наличие устройства, которое позволяет полностью отключать прибор от сети с минимальным зазором между контактами 3 мм, например, защитного автоматического выключателя, защитных выключателей, срабатывающих в случае замыкания на заземление, или плавкого предохранителя.
- Ни одна из частей соединительного кабеля не должна нагреваться до температуры 90°C. Синий нейтральный провод должен

быть подсоединен к клеммной колодке с буквой «N». Коричневый (или черный) фазовый провод (подключен к контакту клеммной колодки, помеченному буквой «L») всегда должен соединяться с фазой сети.

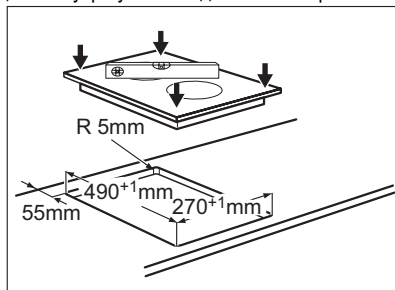
8.3 Замена сетевого шнура

При замене сетевого шнура используйте только специальный кабель типа H05V2V2-F T90 или эквивалентный ему. Удостоверьтесь, что провод имеет сечение, допускающее его использование при данном напряжении и рабочей температуре. Желто-зеленый провод заземления должен быть примерно на 2 см длиннее коричневого (или черного) провода, идущего на фазу.

8.4 Встраивание

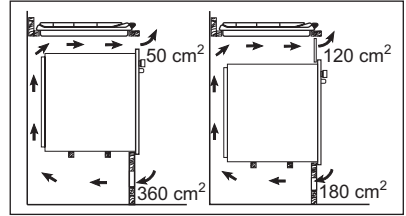
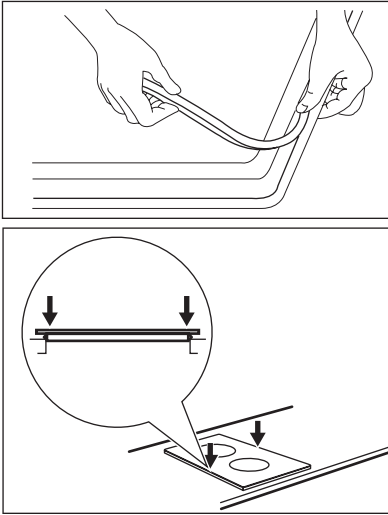


В случае, если несколько 30 см варочных поверхностей необходимо установить одну рядом с другой в одном вырезе столешницы, можно обратиться в сервисный центр за набором для монтажа, который включает в себя боковую опорную скобу и дополнительные уплотнители. Необходимые инструкции находятся внутри упаковки данного набора.



Кухонный шкаф с духовым шкафом

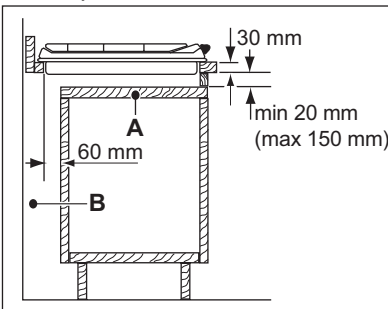
Размеры ниши под варочную панель должны соответствовать указанным, в кухонном шкафу должны быть предусмотрены вентиляционные отверстия для постоянного притока воздуха. Из соображений безопасности, а также для упрощения процедуры извлечения духового шкафа из шкафа, электрические соединения для варочной панели и духового шкафа должны быть выполнены раздельно.



8.5 Возможности встраивания

Кухонный шкаф с дверцей

Панель, установленная под варочной панелью, должна легко сниматься для обеспечения доступа к узлам, нуждающимся в техническом обслуживании.



- А) Съемная панель
- В) Пространство для подключения проводов

9. ТЕХНИЧЕСКИЕ ДАННЫЕ

Размеры варочной панели

Ширина: 290 мм

Длина: 510 мм

Размеры выреза для варочной поверхности


Ширина:	270 (0/+1) мм
Длина:	490 (0/+1) мм

Характеристики конфорки


Задняя конфорка 180 мм	1.7 кВт
---------------------------	---------

Передняя конфорка 145 мм	1.2 кВт
Полная мощность	2.9 кВт
Электропитание	230 В ~ 50 Гц

10. ОХРАНА ОКРУЖАЮЩЕЙ СРЕДЫ

Материалы с символом  следует сдавать на переработку. Положите упаковку в соответствующие контейнеры для сбора вторичного сырья.

Принимая участие в переработке старого электробытового оборудования, Вы помогаете защитить окружающую среду и

здоровье человека. Не выбрасывайте вместе с бытовыми отходами бытовую технику, помеченную символом . Доставьте изделие на местное предприятие по переработке вторичного сырья или обратитесь в свое муниципальное управление.



Дата производства данного изделия указана в серийном номере (serial number), где первая цифра номера соответствует последней цифре года производства, вторая и третья цифры номера – порядковому номеру недели. Например, серийный номер 11012345 означает, что изделие произведено на десятой неделе 2011 года.

www.electrolux.com/shop



397263801-B-252012