

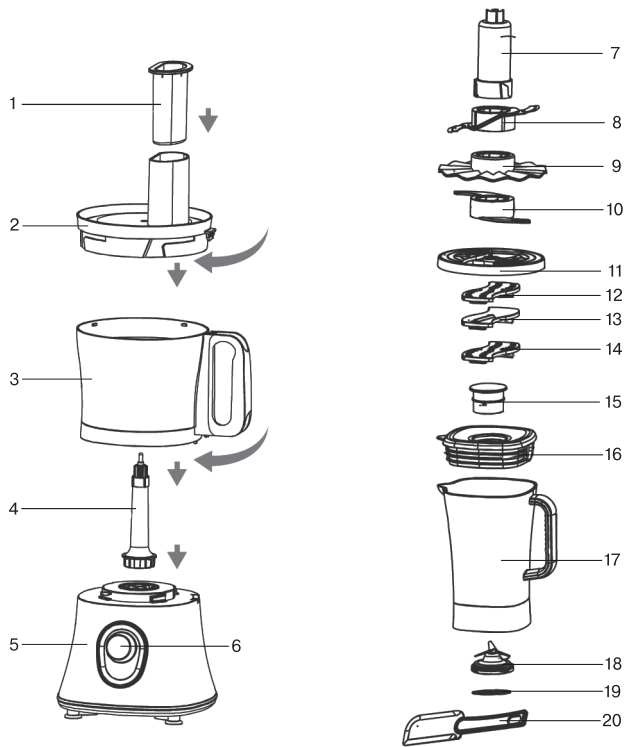
VT-1617 W

Food processor

Кухонный процессор

Инструкция по эксплуатации

GB Manual instruction	3
DE Die betriebsanweisung	6
RUS Инструкция по эксплуатации	10
KZ Пайдалану нұсқасы	13
RO/MD Instrucțiune de exploatare	16
CZ Návod k použití	19
UA Інструкція з експлуатації	22
BEL Инструкция па эксплуатацыі	25
UZ Фойдаланиш қоидалари	28



КУХОННЫЙ ПРОЦЕССОР

ОПИСАНИЕ УСТРОЙСТВА

1. Толкатель
2. Крышка чаши процессора
3. Чаша процессора
4. Приводной вал
5. Блок электродвигателя
6. Ручка включения/регулятор скорости
7. Держатель насадок
8. Насадка-нож для измельчения
9. Насадка для смешивания/взбивания
10. Насадка для замешивания теста
11. Диск для установки тёрки/шинковок
12. Тёрка крупная
13. Нож для нарезки (шинковки)
14. Тёрка мелкая
15. Пробка-дозатор
16. Крышка чаши блендера
17. Чаша блендера
18. Блок ножей чаши блендера
19. Уплотнительное кольцо
20. Лопатка

МЕРЫ ПРЕДОСТОРОЖНОСТИ

Прежде чем начать пользоваться устройством, внимательно прочитайте настоящее руководство по эксплуатации.

- Сохраните настоящее руководство по эксплуатации, используйте его в дальнейшем в качестве справочного материала.
- Прежде чем подключить устройство к электросети, убедитесь, что напряжение, указанное на устройстве, соответствует напряжению электросети в вашем доме.
- Используйте устройство на ровной плоской поверхности.
- Запрещается использовать устройство вне помещений.
- Используйте только те детали или комплектующие, которые входят в комплект поставки.
- Не пользуйтесь устройством при повреждении сетевого шнура, вилки или других деталей.
- В случае повреждения сетевого шнура или для ремонта процессора обратитесь в авторизованный сервисный центр.
- Перед первым применением устройства тщательно промойте все съёмные детали, которые будут контактировать с пищевыми продуктами.

- Будьте осторожны, когда держите в руках насадки терки/шинковки или насадку-нож, так как они имеют острые режущие кромки.
- Не превышайте рекомендованное количество продуктов во время их обработки.
- Во время работы запрещается проталкивать продукты в горловину крышки пальцами или какими-либо предметами (например, лопаткой). Для этой цели используйте только толкатель.
- Выключите устройство и выньте вилку сетевого шнура из розетки, прежде чем снять с него какую-либо насадку.
- Сразу же после окончания работы выключите устройство и выньте вилку сетевого шнура из розетки.
- Запрещается оставлять включенное устройство без присмотра.
- Храните устройство в недоступном для детей месте.
- Особые меры предосторожности следует соблюдать в тех случаях, когда устройство используется детьми или людьми с ограниченными возможностями.
- Устройство не предназначено для использования детьми и людьми с ограниченными возможностями, если только лицом, отвечающим за их безопасность, им не даны соответствующие и понятные инструкции о безопасном использовании устройством и тех опасностях, которые могут возникнуть при неправильном пользовании.
- Запрещается погружать блок электродвигателя в воду или другие жидкости, а также промывать его под струей воды. Для чистки блока электродвигателя пользуйтесь влажной тканью.
- Устройство предназначено только для домашнего использования, запрещается коммерческое использование процессора.

ИСПОЛЬЗОВАНИЕ КУХОННОГО ПРОЦЕССОРА

Чаша процессора

Измельчение продуктов

1. Установите приводной вал (4) в пазы на блоке электродвигателя (5).
2. Установите чашу процессора (3) на приводной вал (4) и закрепите её, повернув по часовой стрелке.

3. Внутри чаши процессора установите держатель насадок (7).
4. Установите насадку-нож для измельчения (8) на держатель (7).
5. Положите необходимое количество продуктов в чашу процессора (3).
6. Закройте чашу (3) крышкой (2) и поверните крышку по часовой стрелке, чтобы совместить выступ на крышке с углублением на чаше.
7. Вставьте вилку сетевого шнура в розетку.
8. Включите процессор, установив ручку (6) в положение II.
9. По окончании работы выключите процессор, установив ручку (6) в положение «О», и выньте вилку сетевого шнура из розетки.
10. Снимите чашу процессора (3), повернув её против часовой стрелки, снимите крышку (2), выньте держатель насадок (7) с установленной насадкой (для смешивания/взбивания (9) или для замешивания теста (10)), затем извлеките продукты из чаши, используя лопатку (20).

Внимание!

- Никогда не используйте насадку (9) для замешивания теста.
- Не превышайте количество жидких продуктов в чаше во избежание их выплескивания.

Использование терок/шинковки

1. Установите приводной вал (4) в пазы на блоке электродвигателя (5).
2. Установите чашу процессора (3) на приводной вал (4) и закрепите её, повернув по часовой стрелке.
3. Установите необходимую терку (12, 14) или нож для нарезки (шинковки) (13) в диск для установки насадок (11).
4. Установите диск (11) в чашу процессора (3) на приводной вал (4).
5. Закройте чашу процессора (3) крышкой (2) и поверните крышку по часовой стрелке, чтобы совместить выступ на крышке с углублением на чаше.
6. Вставьте вилку сетевого шнура в розетку.
7. Включите процессор, установив ручку (6) в положение II.
8. Поместите продукты в горловину крышки (2), для подачи продуктов используйте толкатель (1). Нажимайте на толкатель с незначительным усилием для подачи продуктов.
9. По окончании работы выключите процессор, установив ручку (6) в положение «О», и выньте вилку сетевого шнура из розетки.
10. Извлеките измельченные продукты из чаши процессора (3).
11. Очистите, промойте и просушите все используемые детали сразу после окончания работы.

Примечание: Время непрерывной работы устройства зависит от самого продукта и от степени измельчения, которую Вы желаете получить, также время непрерывной работы не должно превышать 1 минуту.

Внимание!

Будьте осторожны, когда держите в руках насадку-нож, так как она имеет острые режущие кромки.

Взбивание и замешивание теста

1. Установите приводной вал (4) в пазы на блоке электродвигателя (5).
2. Установите чашу (3) на приводной вал (4) и закрепите её, повернув по часовой стрелке.
3. Внутри чаши установите держатель насадок (7).
4. Установите насадку для смешивания/взбивания (9) или насадку для замешивания теста (10) на держатель насадок (7).
5. Поместите необходимые ингредиенты в чашу процессора (3).
6. Закройте чашу (3) крышкой (2) и поверните крышку по часовой стрелке, чтобы совместить выступ на крышке с углублением на чаше.

РУССКИЙ

Внимание! *Время непрерывной работы не должно превышать 40 сек.*

Чаша блендера

С помощью блендера Вы можете приготовить до 1,5 л жидкого или густого супа, компота, взбить молочный коктейль, мороженое и т.д. Вы можете приготовить любые виды жидкого теста.

1. Установите уплотнительное кольцо (19) в пазы на блоке электродвигателя (5).
2. На уплотнительное кольцо (19) установите блок ножей чаши блендера (18) и поверните его против часовой стрелки для его фиксации.
3. Убедитесь что блок ножей чаши блендера (18) установлен правильно.
4. Установите чашу блендера (17) на блок электродвигателя (5) и поверните её по часовой стрелке до фиксации.
5. Снимите крышку (16) и поместите необходимые ингредиенты в чашу блендера (17).
6. Закройте чашу блендера (17) крышкой (16) и затем вставьте вилку сетевого шнура в розетку.
7. Включите процессор, установив ручку (6) в положение II или используйте импульсный режим работы, для этого установите ручку (6) в положение (P) «PULSE».
8. Во время работы можно добавлять необходимые ингредиенты через отверстие, закрытое пробкой-дозатором (15). Пробку-дозатор (15) можно использовать в качестве мерной емкости.
9. По окончании работы выключите процессор, установив ручку (6) в положение «O», и выньте вилку сетевого шнура из розетки.
10. Слейте полученный продукт из чаши блендера.
11. Очистите, промойте и просушите все используемые детали сразу после окончания работы.

ЧИСТКА УСТРОЙСТВА

- После окончания работы или перед чисткой всегда выключайте устройство и отключайте его от электросети.
- Очистите, промойте и просушите все используемые детали сразу после окончания работы.

- Рекомендуется промывать съемные детали теплой водой с нейтральным моющим средством. Можно воспользоваться посудомоечной машиной для мытья металлических ножей.
- Блок электродвигателя (5) протирайте влажной тканью. Не используйте жесткие губки, абразивные, агрессивные чистящие средства, а также растворители.
- Запрещается погружать блок электродвигателя (5) в воду или промывать его под струей воды.
- При переработке продуктов с сильными красящими свойствами (например, моркови или свеклы) насадки и емкости могут окраситься, протрите их тканью, смоченной растительным маслом.
- Запрещается промывать насадки вместе с блоком электродвигателя (5), сначала снимите их с моторного блока и только после этого промывайте.

ХРАНЕНИЕ

- Перед тем как убрать устройство на хранение, убедитесь, что устройство отключено от электросети.
- Выполните требования раздела ЧИСТКА УСТРОЙСТВА.
- Храните устройство в сухом чистом месте.

Технические характеристики

Напряжение питания: 220-240 В ~ 50 Гц

Максимальная потребляемая мощность: 600 Вт

Производитель оставляет за собой право изменять характеристики прибора без предварительного уведомления.

Срок службы прибора - 3 года



Данное изделие соответствует всем требуемым европейским и российским стандартам безопасности и гигиены.

АН-ДЕР ПРОДАКТС ГмбХ, Австрия
Нойбаугюртель 38/7А, 1070 Вена, Австрия
Сделано в Китае

GB

A production date of the item is indicated in the serial number on the technical data plate. A serial number is an eleven-unit number, with the first four figures indicating the production date. For example, serial number 0606xxxxxxx means that the item was manufactured in June (the sixth month) 2006.

DE

Das Produktionsdatum ist in der Seriennummer auf dem Schild mit technischen Eigenschaften dargestellt. Die Seriennummer stellt eine elfstellige Zahl dar, die ersten vier Zahlen bedeuten dabei das Produktionsdatum. Zum Beispiel bedeutet die Seriennummer 0606xxxxxxx, dass die Ware im Juni (der sechste Monat) 2006 hergestellt wurde.

RUS

Дата производства изделия указана в серийном номере на табличке с техническими данными. Серийный номер представляет собой одиннадцатизначное число, первые четыре цифры которого обозначают дату производства. Например, серийный номер 0606xxxxxxx означает, что изделие было произведено в июне (шестой месяц) 2006 года.

KZ

Бұйымның шығарылған мерзімі техникалық деректері бар кестедегі сериялық нөмірде көрсетілген. Сериялық нөмір он бір саннан тұрады, оның бірінші төрт саны шығару мерзімін білдіреді. Мысалы, сериялық нөмір 0606xxxxxxx болса, бұл бұйым 2006 жылдың маусым айында (алтыншы ай) жасалғанын білдіреді.

RO/MD

Data fabricării este indicată în numărul de serie pe tabelul cu datele tehnice. Numărul de serie reprezintă un număr din unsprezece cifre, primele patru cifre indicând data fabricării. De exemplu, dacă numărul de serie este 0606xxxxxxx, înseamnă că produsul dat a fost fabricat în iunie (luna a asea) 2006.

CZ

Datum výroby spotřebiče je uveden v sériovém čísle na výrobním štítku s technickými údaji. Sériové číslo je jedenáctimístní číslo, z nichž první čtyři číslice znamenají datum výroby. Například sériové číslo 0606xxxxxxx znamená, že spotřebič byl vyroben v červnu (šestý měsíc) roku 2006.

UA

Дата виробництва виробу вказана в серійному номері на табличці з технічними даними. Серійний номер представляє собою одинадцятизначне число, перші чотири цифри якого означають дату виробництва. Наприклад, серійний номер 0606xxxxxxx означає, що виріб був виготовлений в червні (шостий місяць) 2006 року.

BEL

Дата вытворчасці вырабу паказана ў серыйным нумары на таблічце з тэхнічнымі дадзенымі. Серыйны нумар прадстаўляе сабою адзінаццацатае чысло, першыя чатыры лічбы якога абазначаюць дату вытворчасці. Напрыклад, серыйны нумар 0606xxxxxxx азначае, што выраб быў зроблен ў чэрвені (шосты месяц) 2006 года.

UZ

Жиҳоз ишлаб чиқарилган муддат техник хусусиятлар кўрсатилган лавҳачадаги серия рақамида кўрсатилган. Серия рақами ўн битта сондан иборат бўлиб уларнинг биринчи тўрттаси ишлаб чиқарилган вақтни ифода этади. Мисол учун 0606xxxxxxx серия рақами жиҳоз 2006 йилнинг июн ойида (олтинчи ойда) ишлаб чиқарилганлигини билдиради.



© ООО ГОЛДЕР-ЭЛЕКТРОНИКС, 2011
© GOLDER-ELECTRONICS LLC, 2011