

РУКОВОДСТВО ПОЛЬЗОВАТЕЛЯ

Перед началом эксплуатации пылесоса
внимательно прочитайте настоящие
инструкции. Сохраните эти инструкции!

Подлежит использованию по
назначению
в нормальных условиях
Срок службы : 7 лет

Сделано во Вьетнаме

Юридический адрес
изготовителя : Самсунг
Электроникс Ко, Лтд,
416 Маестав 3-донг Бонгтонг-гу
Суон-си Гьеонгджи-до
443-742 Корея

Модель : SC5480, SC5481, SC5482, SC5483, SC5490, SC5491
SC5496

Сертификат № : РОСС KR.AB57.B00065

Срок действия с 17.01.2011 до 16.01.2014

Орган по сертификации : РОСС RU.0001.11AB57



Завод: ООО Самсунг Электроникс Вьетнам, Вьетнам, провинция Бак Ninh, Район Йен Фонг, Коммуна Йен Транг,
Промышленная зона Йен Фонг 1

Импортер в России: ООО "Самсунг Электроникс Рус Компани", 125009, г. Москва,
Большой Гнезниковский переулок, дом 1, строение 2

Пылесос

руководство пользователя



Класс защиты - II KZ.0.02.0072



- * Прежде чем использовать устройство, внимательно прочтите данные инструкции.
- * Устройство можно использовать только внутри помещения.

Русский

imagine the possibilities

Благодарим вас за покупку продукции Samsung.
Чтобы получить обслуживание в более полном
объеме, зарегистрируйтесь в клубе Samsung на сайте
www.samsung.com/register

SAMSUNG

МЕРЫ ПРЕДОСТОРОЖНОСТИ

МЕРЫ ПРЕДОСТОРОЖНОСТИ





- Перед началом эксплуатации устройства внимательно прочитайте данное руководство и сохраните его для будущего использования.






- Поскольку данные инструкции по эксплуатации охватывают устройства разных моделей, технические характеристики приобретенного пылесоса могут немного отличаться от характеристик, описанных в руководстве.

ПРЕДОСТЕРЕГАЮЩИЕ/ПРЕДУПРЕЖДАЮЩИЕ СИМВОЛЫ, ИСПОЛЬЗУЕМЫЕ В РУКОВОДСТВЕ

	Указывает на риск получения серьезной или летального исхода.
	Указывает на риск получения травмы или повреждения устройства.

ДРУГИЕ СИМВОЛЫ, ИСПОЛЬЗУЕМЫЕ В РУКОВОДСТВЕ

	Указывает на действие, которое НЕ СЛЕДУЕТ совершать.
	Указывает на действие, обязательное для выполнения.
	Указывает на то, что требуется отсоединить вилку кабеля питания от сетевой розетки.



Данный пылесос предназначен только для домашнего использования. Не используйте пылесос для удаления строительных отходов или мусора. Не используйте пылесос при отсутствии одного из фильтров, так как это может привести к повреждению внутренних компонентов и аннулированию гарантийных обязательств.

МЕРЫ ПРЕДОСТОРОЖНОСТИ

ВАЖНЫЕ МЕРЫ БЕЗОПАСНОСТИ

1. Внимательно прочтите все инструкции. Прежде чем включать устройство, убедитесь, что напряжение в источнике электропитания совпадает с напряжением, указанным в табличке технических данных на днище пылесоса.
2. **ПРЕДУПРЕЖДЕНИЕ.** Не используйте пылесос, если ковер или пол влажный.
Не используйте пылесос для сбора воды.
3. Не пользуйтесь пылесосом без бункера для уловленной пыли. Опустошайте бункер до того его полного заполнения, это позволит обеспечить лучшую эффективность.
4. Прежде чем вставить вилку в сетевую розетку, переведите переключатель в положение Stop (или Min).
5. Не используйте пылесос для сбора просыпавшихся спичек, горящего пепла или окурков. Не храните пылесос вблизи кухонной плиты или других источников тепла. Горячий воздух может привести к деформации или обесцвечиванию пластиковых деталей устройства.
6. Не собирайте с помощью пылесоса твердые и острые предметы, поскольку они могут повредить детали устройства. Не наступайте на шланг. Не ставьте на шланг тяжелые предметы. Не закрывайте всасывающее или выпускное отверстие.
7. Прежде чем вынимать вилку из сетевой розетки, выключайте пылесос с помощью переключателя на корпусе устройства. Перед заменой контейнера для пыли обязательно отключайте устройство от сети. Во избежание повреждений вынимайте вилку из розетки, держа рукой за саму вилку, а не за кабель.
8. Люди с ограниченными физическими, сенсорными или умственными способностями (включая детей) и лица, не имеющие достаточного опыта или знаний, не должны пользоваться данным устройством, если их действия не контролируются или если они предварительно не проинструктированы лицом, отвечающим за их безопасность.
9. Следите, чтобы дети не играли с устройством.
10. Перед чисткой или обслуживанием устройства следует обязательно вынимать вилку из сетевой розетки.
11. Удлинитель использовать не рекомендуется.
12. В случае нарушения работы пылесоса отключите его от источника питания и обратитесь к уполномоченному сотруднику сервисной службы.
13. В случае повреждения кабеля питания он должен быть заменен производителем, сотрудником сервисной службы или другим квалифицированным специалистом во избежание возникновения опасных ситуаций.
14. Не перемещайте пылесос, держа его за шланг. Используйте для этой цели ручку на корпусе пылесоса.
15. Отключайте пылесос от источника питания, если он не используется. Прежде чем вынимать вилку из сетевой розетки, выключайте пылесос, нажав кнопку питания.

СОДЕРЖАНИЕ

СБОРКА ПЫЛЕСОСА

05

ИСПОЛЬЗОВАНИЕ ПЫЛЕСОСА

06

- 06 Выключатель
- 06 Кабель питания
- 07 Регулятор мощности

ИСПОЛЬЗОВАНИЕ И УХОД ЗА НАСАДКАМИ И ФИЛЬТРОМ

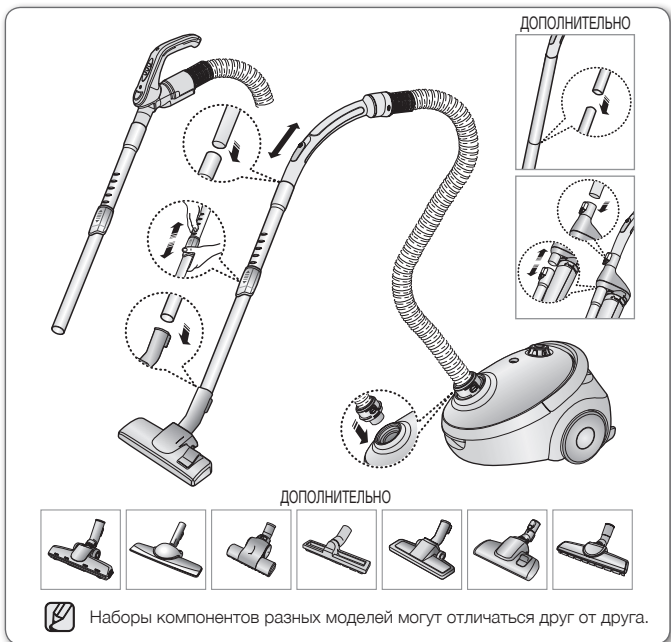
08

- 08 Использование вспомогательных насадок
- 09 Использование и уход за насадками для пола
- 10 Очистка циклонного фильтра (не во всех моделях)
- 10 Индикатор наполнения пылесборника
- 11 Замена мешка для сбора пыли
- 11 Чистка входного фильтра
- 12 Чистка выпускного фильтра
- 13 Замена элементов питания (опция)

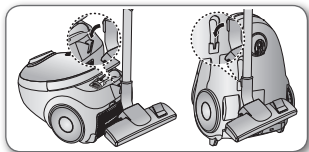
УСТРАНЕНИЕ НЕИСПРАВНОСТЕЙ

14

Сборка пылесоса



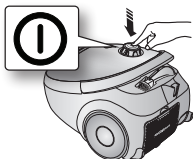
- ★ Убирая пылесос на хранение, следует зафиксировать насадку для пола.



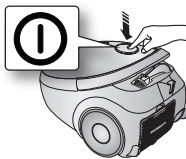
Использование пылесоса

ВЫКЛЮЧАТЕЛЬ

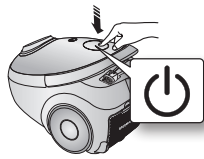
1) РЕГУЛЯТОР НА
КОРПУСЕ



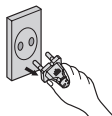
2) РЕГУЛЯТОР-
ВЫКЛЮЧАТЕЛЬ



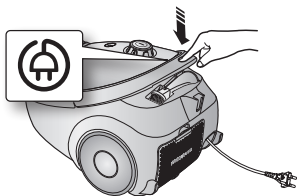
3) РЕГУЛЯТОР НА
РУКОЯТКЕ ШЛАНГА



- При извлечении вилки из сетевой розетки держитесь рукой за вилку, а не за кабель.



КАБЕЛЬ ПИТАНИЯ

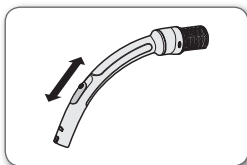


РЕГУЛЯТОР МОЩНОСТИ

РЕГУЛЯТОР НА КОРПУСЕ/РЕГУЛЯТОР-ВЫКЛЮЧАТЕЛЬ

- ШЛАНГ

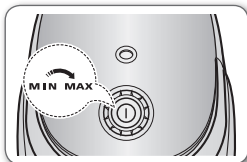
Чтобы во время чистки портьер, небольших ковриков или других легких объектов из ткани уменьшить мощность всасывания, сдвиньте заслонку воздуховода, чтобы открылось отверстие.



- КОРПУС (ДЛЯ МОДЕЛИ С РЕГУЛЯТОРОМ НА КОРПУСЕ)

MIN = для чистки поверхностей, требующих осторожного обращения, например тюлевых занавесок.

MAX = для чистки пола и плотных ковров.



РЕГУЛЯТОР НА РУКОЯТКЕ ШЛАНГА

- ШЛАНГ

Кнопка **MODE** для выбора режима всасывания нажмите кнопку **MODE** необходимое число раз.

(ON) MIN → MID → MAX

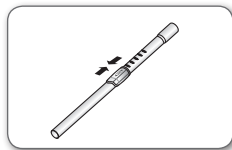


ИСПОЛЬЗОВАНИЕ И УХОД ЗА НАСАДКАМИ И ФИЛЬТРОМ

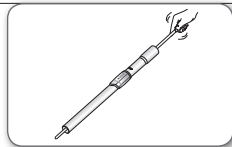
ИСПОЛЬЗОВАНИЕ ВСПОМОГАТЕЛЬНЫХ НАСАДОК

Трубка (дополнительно)

- Отрегулируйте длину телескопической трубки, перемещая вперед или назад фиксатор регулировки длины, находящийся в центре телескопической трубки.

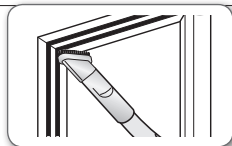


- Чтобы проверить, нет ли засорения, отделите телескопическую трубку и уменьшите длину. Это упростит удаление мусора, забившего трубку.

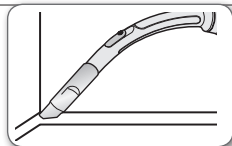


Принадлежности

- Щетка для удаления пыли с мебели, полок, книг и т.п.



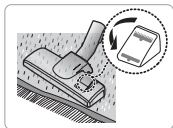
- Щелевая насадка для очистки батарей, щелей, углов, пространства между подушками дивана.



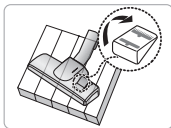
ИСПОЛЬЗОВАНИЕ И УХОД ЗА НАСАДКАМИ ДЛЯ ПОЛА

Двухпозиционная щетка (дополнительно)

- Устанавливайте рычажок насадки в положение, соответствующее различным типам поверхности.

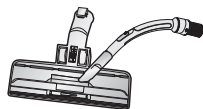


Чистка ковра



Чистка пола

- При засорении входного отверстия насадки полностью удалите мусор.



Щетка для уборки шерсти животных (дополнительно)

Для простого удаления шерсти животных и ворсинок с ковров. Шерсть животных и волосы, часто попадающие в пылесос во время чистки, наматываются на барабан и мешают ему вращаться. В этом случае необходимо осторожно очистить барабан.



Щетка для очистки тканей (дополнительно)

Засоры в турбине мешают вращению щетки, поэтому их необходимо устранять следующим образом. Эта процедура рекомендуется для сбора шерсти животных с обивки мебели и постельного белья.



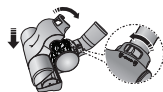
При засорении входного отверстия насадки полностью удалите мусор.



Установите кнопку блокировки в положение UNLOCK и удалите засор.



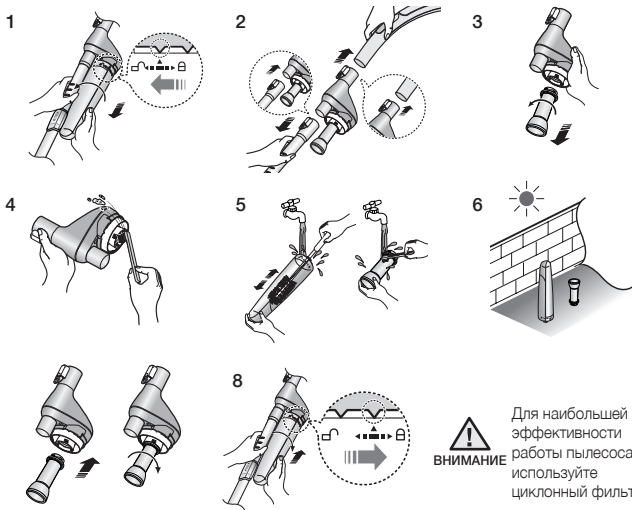
Чтобы собрать насадку, совместите крышку с передней частью корпуса и установите ее на место. Закрыв крышку, установите кнопку блокировки в положение LOCK.



Используйте только для постельного белья. Во время очистки щетки от мусора соблюдайте осторожность.

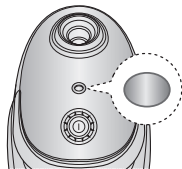
ИСПОЛЬЗОВАНИЕ И УХОД ЗА НАСАДКАМИ И ФИЛЬТРОМ

ОЧИСТКА ЦИКЛОННОГО ФИЛЬТРА (Не во всех моделях)

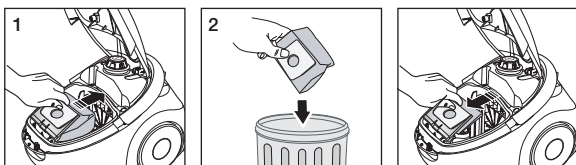


ИНДИКАТОР НАПОЛНЕНИЯ ПЫЛЕСБОРНИКА

Когда индикатор меняет цвет, замените мешок для сбора пыли.



ЗАМЕНА МЕШКА ДЛЯ СБОРА ПЫЛИ



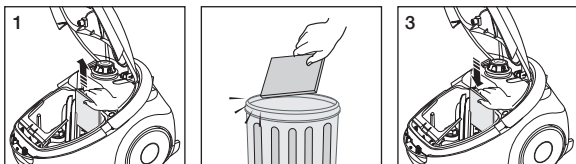
ОПЦИЯ

- Для тканевого мешка

После использования, если мешок полностью заполнен, вычистите мешок для сбора пыли и используйте его дальше.

- ☒ Вы можете приобрести мешки для сбора пыли в магазине, где приобрели пылесос. По своему усмотрению вы можете использовать бумажные мешки (бумажный мешок: VP-54)

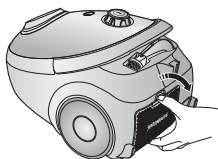
ЧИСТКА ВЫХОДНОГО ФИЛЬТРА



- ☒ Не выбрасывайте фильтр.

ИСПОЛЬЗОВАНИЕ И УХОД ЗА НАСАДКАМИ И ФИЛЬТРОМ

ЧИСТКА ВЫПУСКНОГО ФИЛЬТРА



Нажмите на фиксирующую рамку в задней части корпуса, чтобы извлечь ее.

ДОПОЛНИТЕЛЬНО – ФИЛЬТР СВЕРХТОНКОЙ ОЧИСТКИ

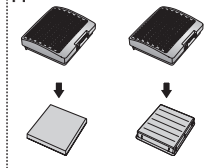


Извлеките и замените загрязненный выпускной фильтр.




Запасные фильтры можно приобрести у местного дистрибьютора Samsung.

ДОПОЛНИТЕЛЬНО

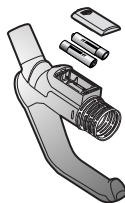



ЗАМЕНА ЭЛЕМЕНТОВ ПИТАНИЯ (ОПЦИЯ)

-  1. Если пылесос не работает, замените элементы питания. Если проблема не устраняется, свяжитесь с авторизованным дилером.
2. Используйте 2 элемента питания типа AA.



1. Не разбирайте и не пытайтесь заряжать элементы питания.
2. Не нагревайте элементы питания и не бросайте их в огонь.
3. Не допускайте изменения полярности элементов питания (полюсов «+» и «-») при установке.
4. Утилизируйте элементы питания в соответствии с местными нормативами по охране окружающей среды.



ТИП ЭЛЕМЕНТА
ПИТАНИЯ: AA 

устранение неисправностей

НЕИСПРАВНОСТЬ	СПОСОБ УСТРАНЕНИЯ
Не запускается двигатель.	<ul style="list-style-type: none">• Проверьте состояние кабеля, вилки и розетки.• Дайте устройству охладиться.
Постепенно снижается мощность всасывания.	<ul style="list-style-type: none">• Проверьте, нет ли засорений, и устраните их.
Кабель сматывается не полностью.	<ul style="list-style-type: none">• Вытяните 2-3 м кабеля и нажмите кнопку сматывания кабеля.
Пылесос не собирает грязь.	<ul style="list-style-type: none">• Проверьте состояние шланга и при необходимости замените его.
Слабая или снижающаяся мощность всасывания.	<ul style="list-style-type: none">• Проверьте состояние фильтров и при необходимости очистите их, следуя соответствующим инструкциям и рисункам. Если фильтры совсем вышли из строя, замените их новыми.
Перегрев корпуса.	<ul style="list-style-type: none">• Проверьте состояние фильтров и при необходимости очистите их, следуя соответствующим инструкциям и рисункам.
Имеют место статические электрические разряды.	<ul style="list-style-type: none">• Снижьте мощность всасывания.

ТЕХНИЧЕСКИЕ ХАРАКТЕРИСТИКИ

МОДЕЛЬ	МОЩНОСТЬ ВСАСЫ ВАНИИ (Вт)	ПОТРЕБЛЯЕМАЯ ЭНЕРГИЯ (Вт)	НАПРЯЖЕНИЕ (В)	ЧАСТОТА (Гц)	ВЕС (кг)		РАЗМЕРЫ (мм)	
					без упаковки	брутто	без упаковки	брутто
SC5480	460	2100	230	50	4.1	6.6	233*273*370	310*316*502
SC5481	460	2100	230	50	4.1	6.9	233*273*370	310*316*502
SC5482	460	2100	230	50	4.1	6.6	233 273 370	310 316 502
SC5483	460	2100	230	50	4.1	6.9	233*273*370	310*316*502
SC5490	460	2100	230	50	4.1	7.0	233*273*370	310*316*502
SC5491	460	2100	230	50	4.1	7.0	233*273*370	310*316*502
SC5496	460	2100	230	50	4.1	8.0	233*273*370	310*331*552

Если у вас есть предложения или вопросы по продуктам Samsung, связывайтесь с информационным центром Samsung.

Страна	Телефон горячей линии 	веб-сайт
RUSSIA	8-800-555-55-55	www.samsung.ru
KAZAKHSTAN	8-10-800-500-55-500	www.samsung.com/kz_ru
UZBEKISTAN	8-10-800-500-55-500	www.samsung.com/kz_ru
TAJIKISTAN	8-10-800-500-55-500	
KYRGYZSTAN	00-800-500-55-500	
GEORGIA	8-800-555-555	
ARMENIA	0-800-05-555	
AZERBAIJAN	088-55-55-555	

