

SOUP & CO

RU p. 1 - 7

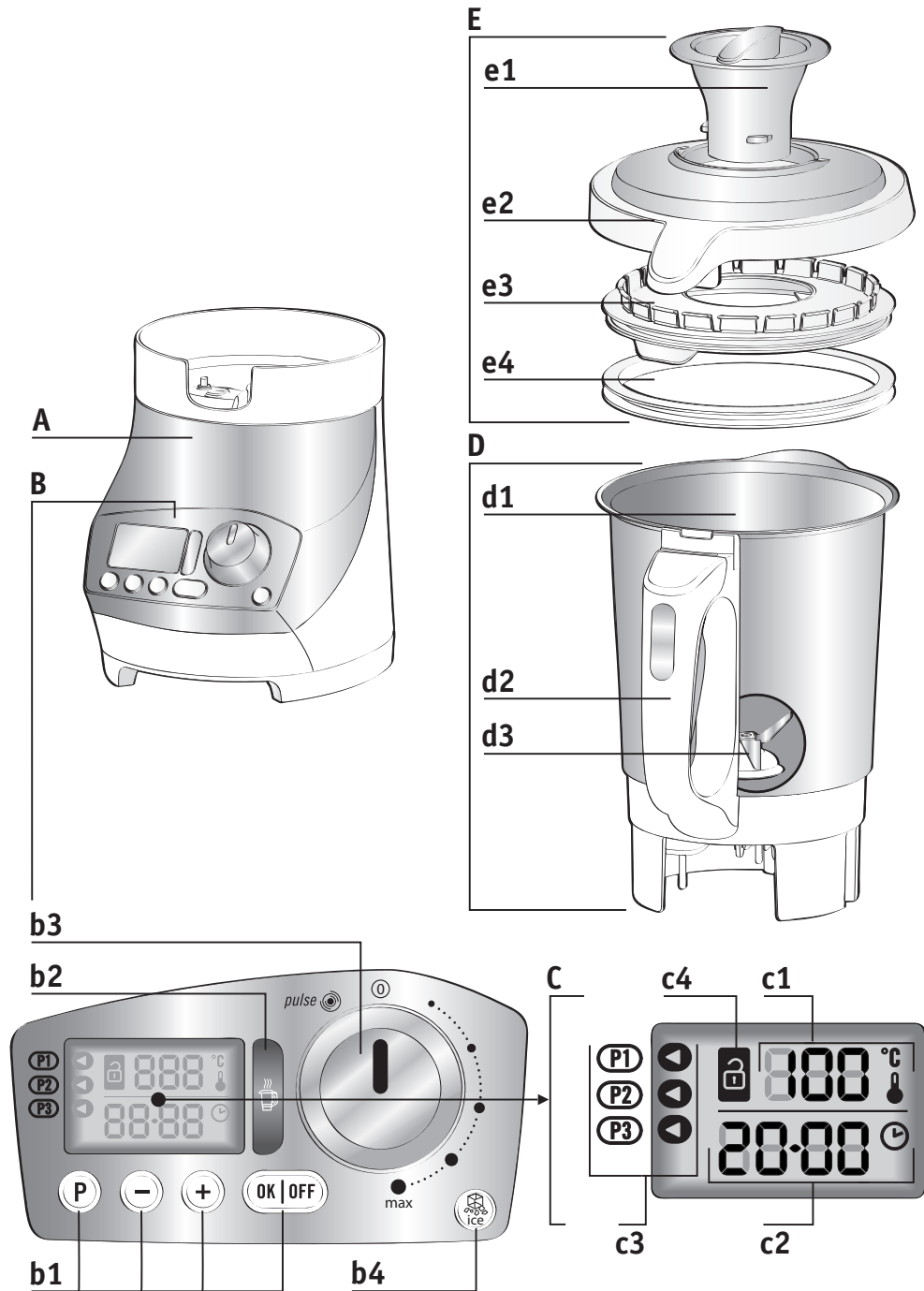
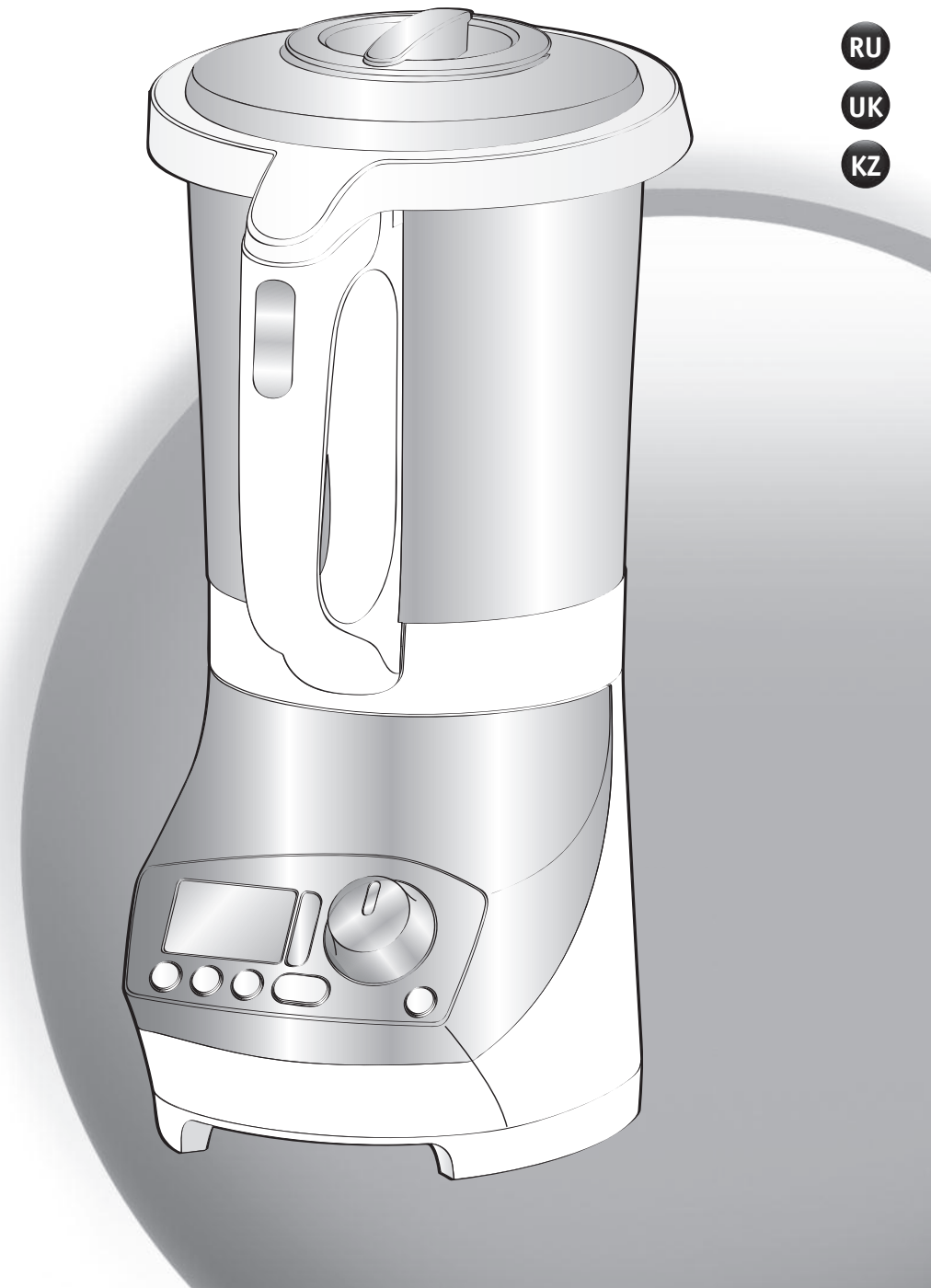
UK p. 8 - 14

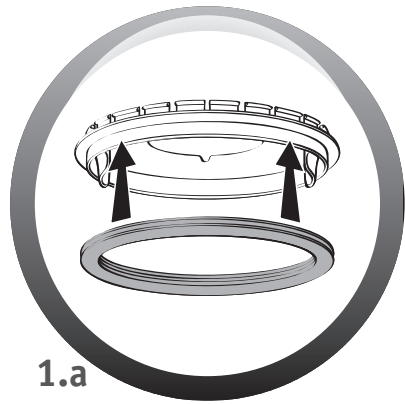
KZ p. 15 - 21

RU

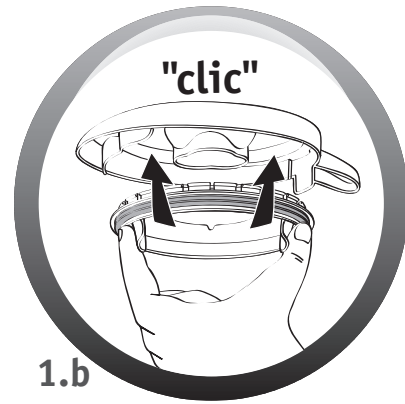
UK

KZ





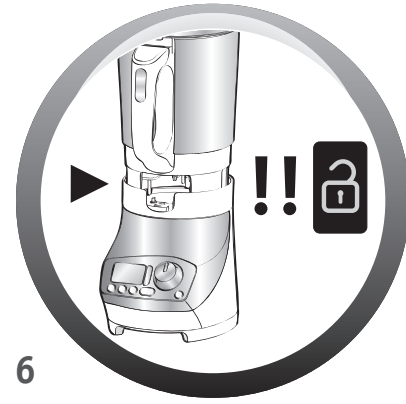
1.a



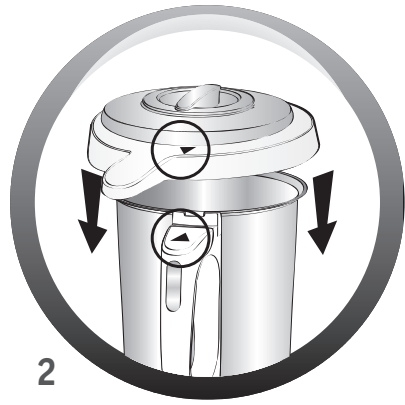
1.b



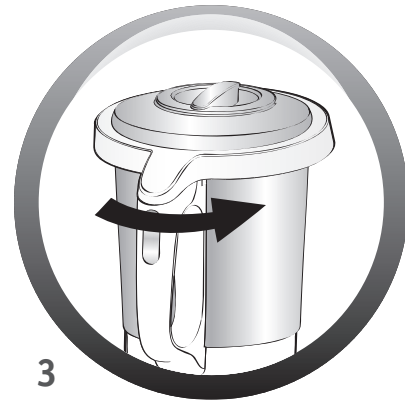
5



6



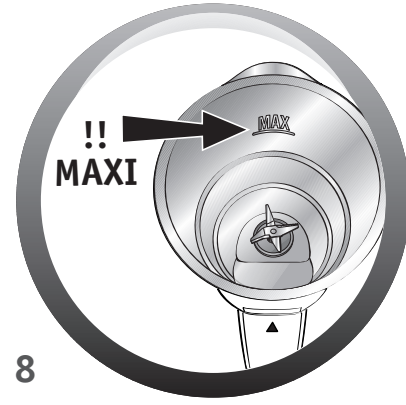
2



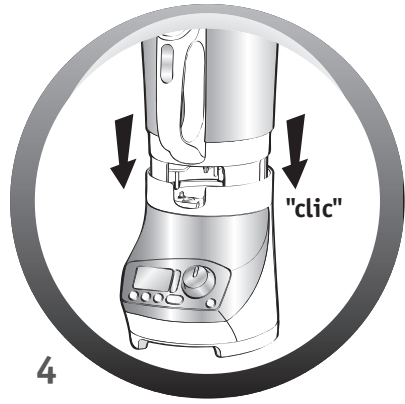
3



7



8



4



Данная брошюра содержит полезные советы о том, как наилучшим образом использовать возможности прибора: например, как готовить супы-пюре, непротертые супы, соусы, компоты, коктейли и т. д.

ОПИСАНИЕ

- A** Блок мотора
- B** Панель управления
- b1 Кнопки выбора
 - b2 Световой индикатор нагрева
 - b3 Переключатель скорости
 - b4 Кнопка измельчения льда (для измельчения ледяных кубиков)
- C** Жидкокристаллический экран
- c1 Дисплей температуры, диапазон настройки от 60 до 100 °C
 - c2 Дисплей таймера (диапазон настройки от 0 до 59 мин.)
 - c3 Дисплей программы (P1, P2 и P3)
 - c4 Индикатор защитной блокировки (🔒)
- D** Емкость блендера в сборе
- d1 Чаша из нержавеющей стали (отметка максимального уровня = 1,8 литра)
 - d2 Рычаг на ручке емкости
 - d3 Ножи из нержавеющей стали
- E** Крышка в сборе
- e1 Мерный колпачок
 - e2 Крышка
 - e3 Упор прокладочного кольца
 - e4 Прокладочное кольцо
- Технические характеристики
- Максимальная температура: 100 °C
 - Мощность: 1100 Вт
 - Максимальное программируемое время: 59 минут.

УКАЗАНИЯ ПО БЕЗОПАСНОСТИ

Правила обеспечения личной безопасности

- Прочтите приведенные ниже инструкции перед первым использованием электроприбора. Производитель не несет ответственности в случае использования прибора не в соответствии с инструкцией.
- Электроприбор не предназначен для использования лицами (включая детей) с пониженными физическими, чувственными или умственными способностями или при отсутствии у них опыта или знаний, если они не находятся под контролем или не проинструктированы о мерах безопасности при использовании прибора.

Следите, чтобы дети не играли с прибором.

- Храните прибор в недоступном для детей месте.
- Во время работы прибора некоторые его детали могут быть очень горячими (стальная стенка чаши, прозрачные части крышки, мерный колпачок, металлические детали под чашей). Они могут стать причиной ожога. При обращении с прибором прикасайтесь только к пластиковым частям, которые не нагреваются (ручка, блок мотора). Свет красного индикатора нагрева указывает на опасность получения ожога.



- **Выпускаемый прибором пар может стать причиной ожогов. Обращайтесь с крышкой и мерным колпачком осторожно (при необходимости используйте рукавицу, прихватку и**

т. п.). Брать мерный колпачок следует за его среднюю часть.

- **Эксплуатация прибора не допускается, если мерный колпачок не установлен в отверстие в крышке, если прокладочное кольцо не установлено на упоре, а также если упор прокладочного кольца отсутствует на крышке.**



- **Во время чистки чаши и при извлечении ее содержимого следует осторожно обращаться с ножами блендера (d3), поскольку они очень острые.**

Подключение к электросети

- Электроприбор следует подключать только к заземленной розетке.
- Данный электроприбор может быть подключен только к сети переменного тока. Убедитесь в том, что напряжение питания, указанное на табличке с техническими характеристиками прибора, соответствует напряжению в сети.

Любые ошибки при подключении приводят к аннулированию гарантии.

- Изделие предназначено только для домашнего использования. Производитель не несет ответственности в случае использования электроприбора в коммерческих целях, не по назначению и не в соответствии с инструкцией. На такие случаи гарантия не распространяется.

- Всегда отключайте устройство от сети, если оно остается

без наблюдения, перед установкой и снятием принадлежностей и перед очисткой.

- При отключении прибора не тяните за шнур питания.
- Запрещается погружать устройство, шнур питания или штепсельную вилку в жидкость.
- Шнур питания должен храниться в недоступном для детей месте и не должен находиться рядом или контактировать с нагревающимися частями прибора, источниками тепла и острыми углами.

► Правильные способы использования

- Не работайте с чашей блендера без ингредиентов и не наполняйте чашу только сухими продуктами.
- Добавляйте ингредиенты в чашу в следующем порядке: вначале твердые, затем жидкие. Не превышайте отметку 1.8 L MAX, нанесенную на внутренней поверхности чаши (см. рис. 8). Если блендер переполнен, кипящая вода может перелиться через край.
- Во время работы блендера не прикасайтесь к его внутренним частям и не помещайте в него никакие предметы.
- Не используйте чашу в качестве контейнера (для заморозки, стерилизации).
- Размещайте прибор на прочной, теплоустойчивой, чистой и сухой поверхности.
- Прибор не следует размещать рядом со стеной или шкафом: выходящий из прибора пар может стать причиной повреждений.
- Во время работы прибора не допускайте нависания

над ним волос, шарфов, галстуков и т. п.

- Не помещайте принадлежности в микроволновую печь.
- Не пользуйтесь прибором на улице.
- Не превышайте максимальное количество ингредиентов, указанное в данной брошюре.
- Убирать прибор следует только после того, как он полностью остынет.
- Прибор не предназначен для общественного использования и использования в следующих условиях:
 - в кухонных помещениях для персонала, в магазинах, офисах и других рабочих помещениях;
 - на фермах;
 - клиентами гостиниц, мотелей и других подобных учреждений;
 - в гостиницах типа «bed and breakfast».

► Послепродажное обслуживание

- Для вашей безопасности используйте только принадлежности и запасные части, предназначенные для данного устройства, — они продаются в авторизованном сервисном центре.
- Не используйте электроприбор, если он работает ненадлежащим образом, а также при повреждении самого прибора, его шнура питания или штепсельной вилки. В целях безопасности следует обратиться в авторизованный сервисный центр для замены шнура питания (см. список в буклете сервисного обслуживания).
- Все действия по обслуживанию, кроме процедур очистки и ухода, осуществляемых пользователем, должны выполняться сотрудниками авторизованного сервисного центра.

ПЕРЕД ПЕРВЫМ ИСПОЛЬЗОВАНИЕМ

Прибор имеет 3 режима работы:

- Автоматический режим в соответствии с программой: данные о температуре, времени приготовления и времени смешивания запрограммированы, приготовление супа выполняется автоматически.
- Ручной режим: температуру и время приготовления можно настроить в соответствии со своими предпочтениями.
- Режим смешивания: можно использовать функцию выбора скорости вращения мотора, не задействуя функцию варки, для приготовления великолепных коктейлей и т. д.


Установка чаши и узла крышки

- Перед первым использованием прибора вымойте все принадлежности (**D** и **E**), кроме блока мотора (**A**), в теплой воде с мылом.

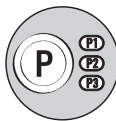
- Перед использованием прибора убедитесь в том, что удалена вся упаковка.
- Поместите прокладочное кольцо на предназначенный для него упор (**см. рис. 1.a**) и закрепите эту конструкцию на крышке (**см. рис. 1.b**).
- Установите крышку (**E**) на чашу (**D**), совместив два треугольника (**см. рис. 2**). Не нажимая на крышку, закрепите ее, поворачивая в направлении стрелки (**см. рис. 3**).

Установите чашу блендера (**D**) на блок мотора (**A**). Будет слышен щелчок (**см. рис. 4**).

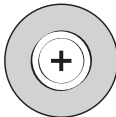
- **Запуск прибора возможен только в случае, если чаша и крышка правильно установлены и закреплены на блоке мотора.**

При неправильной установке или закреплении чаши или крышки (см. рис. 5 и 6) в момент включения какой-либо функции прибора начинает мигать значок .

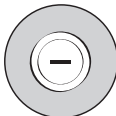
Панель управления (В)



Выбор программы:
P1 Программа автоматического приготовления — суп-пюре
P2 Программа автоматического приготовления — непротертый суп
P3 Режим Auto clean (программа автоматической чистки)



Увеличение времени или температуры



Уменьшение времени или температуры



Эта кнопка имеет две функции:
- OK (для подтверждения выбора программы, температуры и времени приготовления)
- OFF (для остановки устройства после его запуска. Чтобы изменить настройку времени и температуры, нажмите кнопку и удерживайте ее нажатой в течение 2 секунд.)



Выбор скорости вращения мотора. 5 скоростей и режим Pulse (короткие рывки).



Функция измельчения льда



Световой индикатор нагрева: он загорается при запуске функции варки и гаснет, если температура внутри чаши падает ниже 50 °С.

Защитная блокировка

• Запуск прибора возможен только в случае, если чаша (D) и крышка (E) правильно установлены и закреплены на блоке мотора (A) (см. рис. 3 и 4).



С помощью рычага (d2) внутри ручки чаши отсоедините чашу и снимите ее с блока мотора.

ИСПОЛЬЗОВАНИЕ ПРИБОРА

Режим программы

Залив воду и поместив ингредиенты в чашу, можно выбрать автоматический режим работы в соответствии с программой.



Подсоедините прибор к электросети. На ЖК-экране отобразится значение «00.00».



1. Нажмите кнопку **P** один раз, чтобы выбрать программу P1 (суп-пюре). На выбранную программу указывает значок .



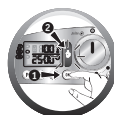
2. Снова нажмите кнопку **P**, чтобы выбрать программу P2 (непротертый суп). На выбранную программу указывает значок .
Предупреждение. Программа P3 используется только для очистки чаши (Auto clean)



3. Мигает настройка времени: при необходимости настройку времени можно изменить. Отрегулируйте время с помощью кнопок «+» (увеличить) и «-» (уменьшить), руководствуясь тем, какие ингредиенты и в каком объеме

используются (практические советы даны в приведенной ниже таблице).

4. Затем подтвердите выбранную программу и время с помощью кнопки **OK**.



Загорается красная лампочка, указывая на то, что варка началась. Если выбрана программа P1 или P2, смешивание будет выполнено автоматически по завершении варки.

5. Когда программа будет завершена, прозвучит трехкратный звуковой сигнал.

6. В конце программ P1 и P2 прибор автоматически переходит в режим подогрева, который длится в течение 40 минут, обеспечивая нужную температуру блюда до подачи на стол. Чтобы остановить режим подогрева, просто нажмите кнопку OFF.

При открывании крышки, нажатии рычага на ручке или снятии чаши подогрев остановится автоматически.



7. Нажмите рычаг (d2) и снимите чашу блендера (D).

После запуска программы ее выполнение можно в любой момент остановить, нажав кнопку **P**. После этого программа переходит в режим приостановки: продолжить ее выполнение можно, повторно нажав кнопку **P** или кнопку **OK**.

Если вы неверно выбрали программу и хотите ее отменить, нажмите кнопку **OFF** и удерживайте ее нажатой в течение 2 секунд.

Доступные программы автоматического приготовления

	Температура (макс.)	Настраиваемое время	Смешивание
P1 — суп-пюре (однородная консистенция)	100°C	25 мин. (+ / -10 мин.)	Макс. скорость 1 мин.
P2 — неперотертый суп (продукты порезаны ломтиками)	100°C	35 мин. (+ / -10 мин.)	Мин. скорость 13 с.

Чтобы ознакомиться с особенностями работы прибора, рекомендуем приготовить блюдо по одному из представленных ниже рецептов.

ОВОЦНОЙ СУП-ПЮРЕ P1

150 г моркови, 150 лука-порея, 100 г репчатого лука, 300 г картофеля, 800 мл бульона или воды



1. Поместите нарезанные овощи в чашу, затем добавьте бульон.

СУП-ПЮРЕ ИЗ КАБАЧКОВ P1

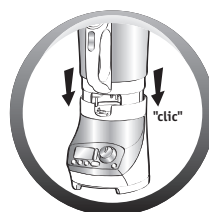
500 г кабачков, половина из которых не очищена, 150 г картофеля, 100 г лука-порея, 20 г сливочного масла, 700 мл бульона или воды, соль и перец
Можно добавить чайную ложку карри по вкусу.



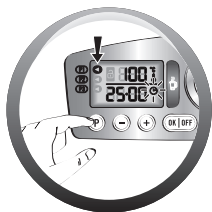
2. Зафиксируйте крышку с установленным мерным колпачком.

СУП-ПЮРЕ ИЗ ТЫКВЫ P1

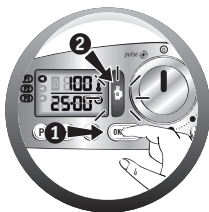
700 г тыквы, 100 г картофеля, 50 г сливочного масла, 60 г репчатого лука, 500 мл бульона или воды, немного тертого мускатного ореха, соль и перец; по окончании приготовления перед подачей на стол влить тонкой струйкой свежие сливки



3. Установите чашу на блок мотора.



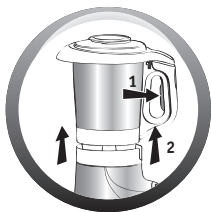
4. Выберите программу P1 или P2, нажав кнопку P.



5. Подтвердите выбор программы, нажав кнопку ОК. Загорается красная лампочка.



6. По окончании установленного по программе времени прозвучит трехкратный звуковой сигнал, указывающий на то, что блюдо готово.



7. Отсоедините чашу и подавайте блюдо на стол сразу же или оставьте чашу в режиме подогрева (до 40 минут).

НЕПРОТЕРТЫЙ СУП ПО-ДЕРЕВЕНСКИ P2

100 г моркови, 150 г картофеля, 50 г репчатого лука, 50 г репы, 100 г лука-порея, 100 г белокочанной капусты, 40 г копченого бекона, 800 мл бульона или воды, соль и перец

НЕПРОТЕРТЫЙ СУП ПО-ПРОВАНСАЛЬСКИ P2

250 г помидоров, 100 г красной паприки, 100 г кабачков, 100 г картофеля, 100 г моркови, 50 г репчатого лука, 1 долька чеснока, 1 порция шафрана, 800 мл бульона или воды, соль и перец

РУЧНОЙ РЕЖИМ



Подсоедините прибор к электросети. На ЖК-экране отобразится значение «00.00».



1. Отрегулируйте время приготовления с помощью кнопок «+» (увеличить) и «-» (уменьшить), руководствуясь тем, какие ингредиенты и в каком объеме используются (практические советы даны в приведенной ниже таблице).



2. Затем подтвердите выбранное время с помощью кнопки **OK**.



3. Настройка температуры мигает: эту настройку можно изменить.

Отрегулируйте температуру варки с помощью кнопок «+» (увеличить) и «-» (уменьшить).



4. Затем подтвердите выбранную температуру с помощью кнопки **OK**. Загорается красная лампочка, указывая на то, что варка началась.



5. Во время варки можно при необходимости выбрать режим работы мотора: - низкая скорость (положение 1) для смешивания жидких ингредиентов (например, при приготовлении соусов); - высокая скорость (начиная от положения 2 и далее) для смешивания твердых ингредиентов.

6. По истечении установленного времени прозвучит трехкратный звуковой сигнал.

7. Прибор автоматически переходит в режим подогрева, длящийся 40 минут, для поддержания нужной температуры блюда до подачи на стол.

8. Чтобы перемешать ингредиенты должным образом, выберите скорость, повернув переключатель. Время смешивания и выбранная скорость определяют консистенцию блюда.



9. Нажмите рычаг (d2) и снимите чашу блендера (D).

Если вы неверно выбрали программу и хотите ее отменить, в любой момент нажмите кнопку **OFF** и удерживайте ее нажатой в течение 2 секунд.



Практические советы

• Для достижения наилучших результатов: овощи следует нарезать небольшими ломтиками (твердые ингредиенты нарежьте кубиками величиной 1-2 см перед тем, как смешивать их в блендере); кроме того, овощи должны быть достаточно проварены; отрегулируйте время варки в соответствии с типом и количеством ингредиентов, как показано в таблице ниже.

Продукты	Количество (макс.)	Время варки	Температура
Зеленая спаржа	600 г	25 мин	100°C
Брокколи	400 г	25 мин	100°C
Морковь	600 г	35 мин	100°C
Кабачки	700 г	25 мин	100°C
Белая часть лука-порея	400 г	25 мин	100°C
Картофель	600 г	25 мин	100°C
Тыква	700 г	25 мин	100°C
Помидоры	700 г	25 мин	100°C
Молоко (для всех ингредиентов с содержанием молока следует использовать малую скорость мотора)	1 литр	25 мин	85°C

Убедитесь в том, что жидкости достаточно и она покрывает минимальную отметку (см. рис. 7), а также в том, что не перекрыта отметка 1.8 L MAX, нанесенная на внутренней поверхности чаши (см. рис. 8)

РЕЖИМ СМЕШИВАНИЯ (без варки)



Подсоедините прибор к электросети. На ЖК-экране отобразится значение «00.00».



1. Выберите скорость, повернув переключатель вправо. Начинается смешивание, и время отображается на экране. В режиме смешивания можно выбрать до 5 разных скоростей работы мотора. Скорость Pulse находится слева от положения 0.

2. Чтобы остановить работу прибора, поверните переключатель скорости в положение 0.



3. Нажмите рычаг (d2) и снимите чашу блендера (D).

Если необходимо установить время работы прибора с автоматическим выключением:



1. Отрегулируйте время работы с помощью кнопку «+» (увеличить) и «-» (уменьшить).



2. Выберите скорость, повернув переключатель. На экране отображается отсчет времени.

3. По окончании отсчета мотор автоматически останавливается.



Функция измельчения льда: кнопка Ice предназначена для измельчения льда. В любой момент можно остановить работу прибора, нажав кнопку OFF. Измельчать можно не более 6-8 кубиков льда.

ОЧИСТКА ПРИБОРА

Не погружайте прибор в воду. Не помещайте блок мотора (A) под проточную воду.

• Залейте в чашу 1 литр воды, добавив в нее 2-3 капли жидкого моющего средства.

• Для предварительной промывки чаши используйте программу автоматической чистки P3 (Auto clean).

	Температура (макс.)	Настраиваемое время	Смешивание
P3 — режим Auto clean	100 °C	1 мин. (доступны настройки от 30 с. до 5 мин.)	Макс. скорость

- По завершении работы программы отключите прибор от электросети.
- Нажмите рычаг (d2) и снимите чашу блендера (D).
- Установите чашу на ровную поверхность.
- Отсоедините крышку, повернув ее на четверть оборота по часовой стрелке. Осторожно снимите крышку.
- Когда детали узла крышки остынут, отсоедините упор прокладочного кольца от крышки, воспользовавшись областями для захвата.
- После чистки протрите чашу губкой.
- Сполосните внутреннюю поверхность чаши и крышку под проточной водой.

- **Во время чистки чаши и при извлечении ее содержимого следует осторожно обращаться с ножами блендера (d3), поскольку они очень острые.**
- Для очистки блока мотора (A) воспользуйтесь влажной тканью. Тщательно просушите.
- Съемные части устройства (крышку, упор прокладочного кольца, прокладочное кольцо, мерный колпачок) лучше вымыть в теплой воде с мылом сразу после использования.

ЧТО ДЕЛАТЬ, ЕСЛИ УСТРОЙСТВО НЕ РАБОТАЕТ?

НЕПОЛАДКИ	ПРИЧИНЫ	РЕШЕНИЯ
Устройство не работает	Прибор не подключен к электросети.	Подключите прибор к электросети.
	Неправильная установка или крепление чаши или крышки.	Убедитесь, что чаша и крышка правильно установлены и закреплены, как показано на рисунках в данной брошюре.
Сильная вибрация	Прибор установлен не на ровной поверхности, он неустойчив.	Расположите прибор на ровной поверхности.
	Слишком большое количество ингредиентов.	Уменьшите количество обрабатываемых ингредиентов.
Крышка подтекает	Слишком большое количество ингредиентов.	Уменьшите количество обрабатываемых ингредиентов.
	Крышка расположена или закреплена неправильно.	Закрепите крышку на чаше надлежащим образом.
	Прокладочное кольцо отсутствует.	Установите прокладочное кольцо на упор и закрепите эту конструкцию на крышке.
	Прокладочное кольцо разрезано, повреждено.	Замените прокладочное кольцо, обратитесь в авторизованный сервисный центр.
Имеются препятствия для вращения ножей.	Ломтики продуктов слишком большие или слишком жесткие.	Уменьшите размер или количество обрабатываемых ингредиентов. Добавьте немного жидкости.
На дисплее отображается надпись «secu».	Перегрузка мотора по причине чрезмерного количества ингредиентов, слишком больших или слишком жестких ломтиков.	Подождите, пока мотор остынет, и уменьшите количество ингредиентов в чаше.
На дисплее отображается надпись «secu», а красная лампочка мигает.	Чаша пуста, почти пуста, или находящаяся в ней смесь является недостаточно жидкой.	Добавьте некоторое количество жидкости, чтобы была достигнута метка минимального уровня (см. рис. 7).
На дисплее отображается надпись «Eg», а красная лампочка мигает.	Нагревательный элемент не работает.	Обратитесь в авторизованный сервисный центр.
На дисплее отображается надпись «ntc», а красная лампочка мигает.	Датчик температуры не работает.	Обратитесь в авторизованный сервисный центр.

Устройство по-прежнему не работает?

Обратитесь в авторизованный сервисный центр (см. список в буклете сервисного обслуживания).

ПЕРЕРАБОТКА

- Утилизация прибора и упаковки



Упаковка состоит исключительно из безопасных для окружающей среды материалов; она может быть утилизирована в соответствии с действующими правилами. Для утилизации самого прибора следует обратиться в соответствующую службу.

- Окончание срока службы электрического и электронного оборудования:



Не забывайте о бережном отношении к природе!

- 1 Прибор содержит большое количество материалов, пригодных к многократному использованию или переработке.
- 2 Передайте его в центр переработки отходов.