

BRAUN

Silk·épil® Xpressive

7281 WD



Type 5377

www.braun.com/register

English 6
Русский 12
Українська 19



Braun Infolines



0800 783 70 10



1 800 509 448



8 800 200 20 20



+ 38 044 428 65 05



852-25249377

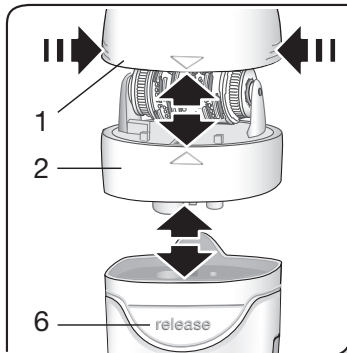
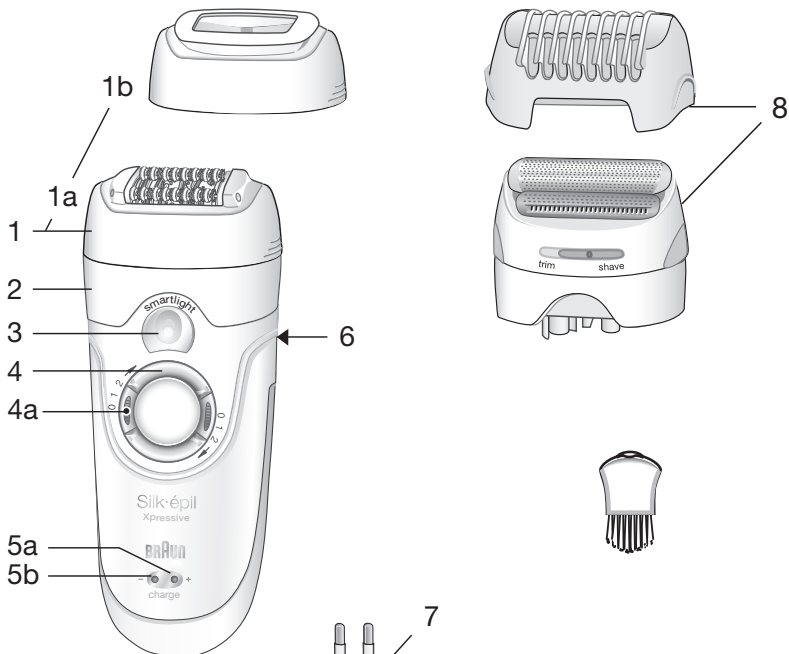
(Audio Supplies Company Ltd.)

Internet:

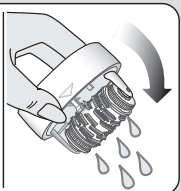
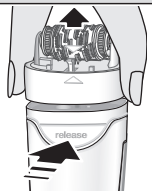
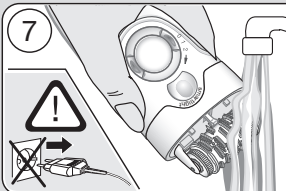
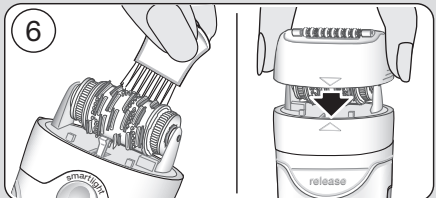
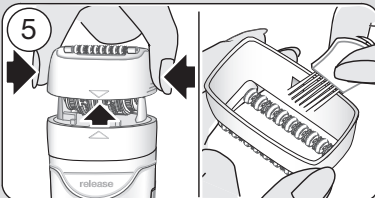
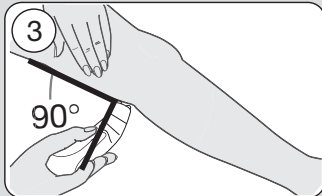
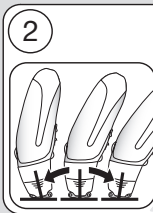
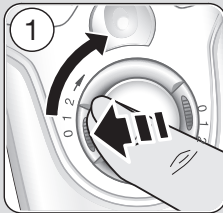
www.braun.com

www.service.braun.com

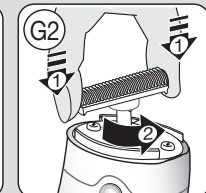
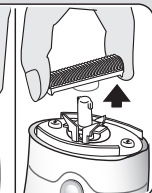
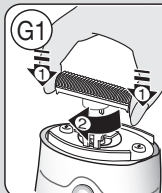
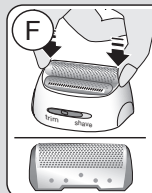
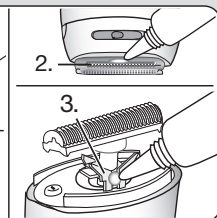
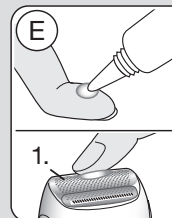
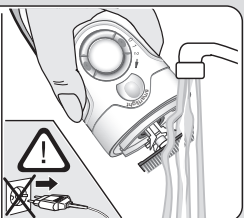
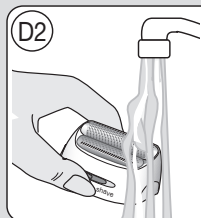
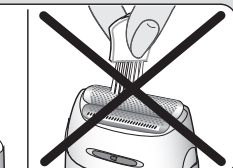
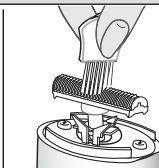
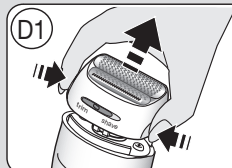
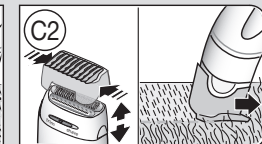
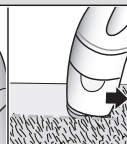
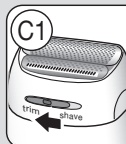
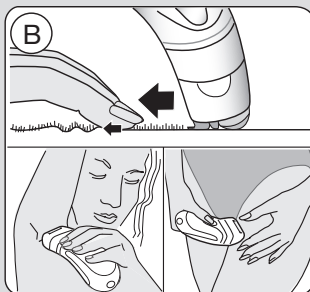
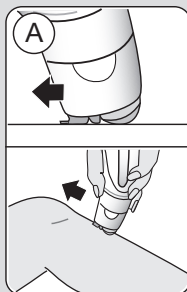
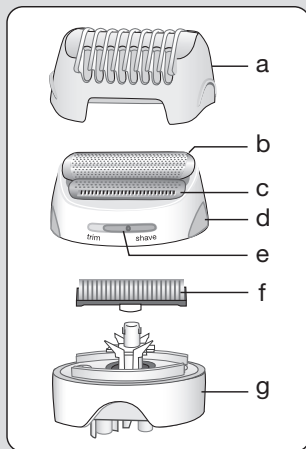
Braun GmbH
Frankfurter Straße 145
61476 Kronberg/Germany



A



B



Русский

Наши товары созданы в соответствии с высочайшими стандартами качества, функциональности и дизайна.

Мы надеемся, что Вам понравится использовать эпилятор Braun Silk-épil Xpressive.

Пожалуйста, внимательно прочитайте инструкцию по применению перед использованием прибора.

Braun Silk-épil Xpressive делает удаление нежелательных волосков максимально эффективным, мягким и простым. Его эпилирующая система удаляет волоски с корнем, оставляя кожу мягкой на несколько недель. А вновь появившиеся волоски станут мягкими и тонкими.

Новая эпилирующая головка с 40 пинцетами и системой SoftLift® для максимальной эффективности. Плавающая головка идеально прилегает к поверхности кожи, обеспечивая тщательное удаление даже самых коротких волосков. Массирующая насадка (1а) нежно массирует кожу перед эпиляцией и успокаивает ее после удаления волосков, снижая дискомфортные ощущения.


Насадка Efficiency cap (1b) помогает держать эпилятор в оптимальном положении к поверхности кожи и обеспечивает идеальный результат эпиляции.

Бреющая головка (8) отлично сбрасывает волоски в зоне бикини и подмышками

Важно:

- В целях соблюдения гигиены не передавайте прибор другим людям.
- Этот прибор оснащен специальным шнуром с Безопасным низковольтным

блоком питания. Не извлекайте его и не вскрывайте, иначе возникнет опасность поражения током.

-  Этот прибор пригоден для использования в ванной или душе. Для вашей безопасности он может быть использован только без провода.
- Этот прибор не предназначен для использования детьми или другими лицами без помощи и присмотра, если их физические, сенсорные или умственные способности не позволяют им безопасно его использовать.
- Во время работы прибор никогда не должен контактировать с волосами на голове, бровями во избежание какой-либо травмы, а также для предотвращения поражения блокировки или повреждения прибора.
- Не используйте эпилятор без насадок на эпилирующую головку.

Общая информация по эпиляции

Все методы удаления волос с корнем могут привести к врастанию волосков под кожу и раздражению (например, зуд, дискомфортные ощущения или покраснение кожи) в зависимости от состояние кожи и волос. Это нормальная реакция, которая должна быстро пройти, но она может быть и более сильной, если вы удаляете волосы впервые несколько раз и если у вас чувствительная кожа.

Если после 36 часов кожа все еще подвержена раздражению, мы рекомендуем вам обратиться к врачу. Обычно кожная реакция снижается, и дискомфортные ощущения значительно уменьшаются при повторном использовании Silk-épil.

В некоторых случаях может возникнуть воспаление в результате проникновения бактерий в кожу, например, при скользящем эпиляторе по коже. Тщательное очищение эпилятора перед каждым использованием уменьшит риск заражения.

Если у вас есть какие-либо сомнения по поводу использования эпилятора, пожалуйста, проконсультируйтесь со своим врачом. В следующих случаях этот прибор должен использоваться только после предварительной консультации с лечащим врачом:

- экзема, раны, реакция воспаленной кожи как фолликулитис (гнойные фолликулы волос) и варикозной расширение вен,
- родинки, пониженный иммунитет кожи, например, сахарный диабет, во время беременности, болезнь Рейнода,
- гемофилия или иммунодефицит.

Некоторые полезные советы

Эпиляция осуществляется легче и более комфортно, когда волосы имеют длину 2–5 мм. Если волосы длиннее мы рекомендуем предварительно подрезать их до этой длины.

Проводя эпиляцию в первый раз, делайте это вечером так, чтобы любое возможное покраснение могло исчезнуть за ночь. Для расслабления кожи мы рекомендуем нанести увлажняющий крем после эпиляции.

Тонкие волоски, которые вновь вырастают, могут не прорасти на поверхность кожи. Регулярное использование массажных губок не (например, после душа) или пилинг помогают предотвратить

врастание волос, так как нежная чистка удаляет верхний слой кожи и тонкие волоски могут появиться на поверхности кожи.

Описание

- 1a Плавающая массирующая насадка
- 1b Насадка Efficiency cap
- 2 Эпилирующая головка
- 3 Подсветка «smartlight»
- 4 Кнопка включения
- 5a Индикатор достаточного заряда аккумулятора
- 5b Индикатор недостаточного заряда аккумулятора
- 6 Кнопка высвобождения эпилирующей головки
- 7 Шнур
- 8 Бреющая головка с насадкой OptiTrim

Зарядка эпилятора

- Перед использованием зарядите эпилятор. Для лучшего результата мы рекомендуем использовать эпилятор после полной его зарядки. Вставьте шнур и подключите выключенный прибор к розетке. Время зарядки – 1 час.
- Мигающий зеленый индикатор (5a) показывает процесс зарядки. Полный заряд аккумулятора определяется по постоянно горящему немигающему индикатору. После зарядки используйте эпилятор без провода.
- Когда загорится красный индикатор недостаточного заряда аккумулятора (5b), подключите прибор к сети для подзарядки.
- Полный заряд аккумулятора обеспечивает 40 мин непрерывной

автономной работы эпилятора. Максимальный заряд аккумулятора достигается после прохождения нескольких циклов подзарядки.

- Наилучшая температура для зарядки аккумулятора от 5 °C до 35 °C.
- Для вашей безопасности прибор оснащен функцией защиты прибора от перегрева, что проявляется в мигании индикатора попеременно красным и зеленым цветом. После остывания прибор продолжит заряжаться, мигая зеленым светом.

Подготовка для ...

... использования на сухой коже

Кожа перед эпиляцией должна быть сухой и чистой

... использования в душе и ванно

Прибор может использоваться для эпиляции на влажной коже даже под проточной водой. Убедитесь, что ваша кожа достаточно влажная для оптимального скольжения при эпиляции. Дополнительно вы можете воспользоваться гелем для душа, чтобы ваша кожа стала превосходно нежной и гладкой после данного способа эпиляции.

- Перед использованием эпилятора убедитесь, что эпилирующая головка чистая.
- Всегда одевайте на эпилирующую головку (2) массирующую насадку (1).
- Чтобы сменить насадку, нажмите на боковые ребра.
- Чтобы сменить эпилирующую головку, нажмите кнопку высвобождения эпилирующей головки (6).

А Как проводить эпиляцию

1 Включение

- Поверните кнопку включения (4) по часовой стрелке до 2 скорости. Для медленной работы выберите скорость 1.
- Подсветка «smartlight» загорается и работает непрерывно пока прибор работает. Яркий дневной свет позволяет увидеть даже самые тонкие волоски, делая эпиляцию максимально эффективной.

2 Как правильно держать эпилятор

- Немного натяните кожу на эпилируемом участке.
- Убедитесь, что эпилирующая головка между массажными роликами плотно соприкасается с кожей.
- Плавающая массирующая насадка точно следует контурам тела в процессе эпиляции.
- Медленно без надавливания ведите эпилятор в направлении против роста волос. Поскольку волосы могут расти в различных направлениях, можете проводить эпилятором и в других направлениях. Пульсирующие движения массажных роликов расслабляют кожу до и после прохождения эпилирующей головки.
- Если вы используете эпилятор уже не первый раз, можете снять массажные ролики (1a) и надеть насадку Efficiency cap (1b) для ускорения процесса удаления волосков.

3 Эпиляция ног

Производите эпиляцию ног снизу вверх по голени. Держите ногу вытянутой во время ее эпиляции с обратной стороны.

4 Эпиляция подмышками и в зоне бикини

Пожалуйста, имейте в виду, что эти области особенно чувствительны к боли. При повторном использовании чувство боли уменьшится. Для максимального комфорта эпиляции, длина волосков должна быть 2–5 мм. Перед эпиляцией тщательно очистите данные области, чтобы удалить остатки дезодоранта. Затем, слегка пощипывая кожу, чтобы избежать раздражения, вытрите поверхность полотенцем. При эпиляции подмышечной впадины руку необходимо держать вытянутой вверх для того, чтобы кожа была натянута. После эпиляции кожа особенно чувствительна, поэтому избегайте использовать любые раздражающие вещества, такие как дезодоранты, содержащие алкоголь.

Защита от перегревания

Во избежание перегревания предусмотрена функция автоматического выключения прибора с последующим миганием индикатора попеременно красным и зеленым светом. В этом случае поверните кнопку до позиции «0» и позвольте прибору остыть.

Чистка эпилирующих головок

После эпиляции выньте эпилятор из розетки и прочистите эпилирующую головку.

Очистка щеточкой:

- 5 Снимите используемую насадку, а затем очистите ее с помощью щеточки.
- 6 Для очистки пинцетов используйте щеточку, смоченную спиртом. Очистите пинцеты с помощью щеточки с тыльной

стороны эпилирующей головки, поворачивая барабан вручную. После очистки оденьте выбранную Вами насадку обратно на эпилирующую головку.

Очистка под проточной водой:

- 7 Снимите используемую насадку. Поверните эпилятор эпилирующей головкой под струю воды. Затем нажмите кнопку высвобождения эпилирующей головки (6). Промойте ее. Встряхните эпилятор и эпилирующую головку, чтобы избавиться от капель на поверхности. Положите обе части эпилятора на просушку. Перед использованием убедитесь, что все детали высохли.

В Использование брейщей головки

- a Насадка OptiTrim
- b Сетка
- c Триммер
- d Кнопка высвобождения брейщей головки
- e Кнопка режимов бритве/триммер
- f Режущий блок
- g Основа насадки

Бритье

- Наденьте брейщую головку (8) до щелчка.
- Поверните кнопку включения (4) по часовой стрелке до 2 скорости.
- Убедитесь, что выбран режим «shave».
- Для получения наилучшего результата, брейщая сетка (b) и триммер(c) плотно прилегают к коже (A). Немного натяните кожу (B), медленно ведите эпилятор в направлении против роста волос. Триммер подравнивает длинные волоски, в то время как брейщая

головка срезает очень короткие чтобы кожа была гладкой.

- При бритье на чувствительных участках всегда немного натягивайте кожу, чтобы избежать возможных царапинок.

Использование триммера

Для подравнивания волосков и создания четких контуров, переключите кнопку режимов (e) в положение «trim» (C1) .

Подготовка длинных волосков к эпиляции

Чтобы укоротить длинные волоски для проведения эпиляции, наденьте насадку OptiTrim (a) на бреющую головку.

Переключите кнопку режимов в положение «trim». Медленно ведите эпилятор в направлении против роста волос (C2). Поскольку волосы могут расти в различных направлениях, можете проводить эпилятором и в других направлениях.

Чистка бреющей головки

После эпиляции выньте эпилятор из розетки и прочистите бреющую головку.

Сухая очистка:

- Нажмите кнопку высвобождения бреющей головки (d), и слегка постучите основанием головки о твердую поверхность.
- Тщательно очистите щеточкой режущий блок и внутреннюю часть головки (D1).

Очистка под проточной водой:

Нажмите кнопку высвобождения бреющей головки (d). Ополосните сетку и режущий блок под проточной водой (D2). Положите сетку и режущий блок на просушку.

Перед использованием убедитесь, что обе детали высохли.

Уход за отдельными деталями

- Бреющие части рекомендуется регулярно смазывать, примерно раз в 3 месяца (E). Если вы регулярно очищаете бритвенную головку под проточной водой, смазывайте ее после каждой очистки.
- Возможно использование машинного масла или вазелина для нанесения на бреющую сетку и режущий блок бреющей головки (E).
- Режущий блок бритвенной головки со временем затупляется, поэтому как только вы почувствуете недостаточное качество бритья - замените его.
- Не используйте бреющую головку если ее сетка повреждена.

Как заменить детали бреющей головки:

Сетка: нажмите кнопки высвобождения бреющей головки, а затем снимите сетку, нажав на нее справа и слева одновременно (F). Устанавливать новую сетку необходимо снизу насадки.

Режущий блок: чтобы снять режущий блок нажмите и поверните его на 90° (G1), затем снимите.

Чтобы установить новый режущий блок нажмите и поверните его против часовой стрелки на 90° (G2).

Все запасные детали можно приобрести через сервисные центры Braun.

Шнур рассчитан на международный стандарт напряжения сети переменного тока.

В изделие могут быть внесены изменения без объявления.



Данное изделие соответствует всем требуемым европейским и российским стандартам безопасности и гигиены.

Сделано в Германии, BRAUN ГмбХ,
Braun GmbH,
Waldstr. 9, 74731 Walldürn,
Germany

Гарантийные обязательства фирмы BRAUN

Для всех изделий мы даем гарантию на два года, начиная с момента приобретения изделия.

В течение гарантийного периода мы бесплатно устраним путем ремонта, замены деталей или замены всего изделия любые заводские дефекты, вызванные недостаточным качеством материалов или сборки.

В случае невозможности ремонта в гарантийный период изделие может быть заменено на новое или аналогичное в соответствии с Законом о защите прав потребителей.

Гарантия обретает силу только если дата покупки подтверждается печатью и подписью дилера (магазина) на последней странице оригинальной инструкции по эксплуатации BRAUN, которая является гарантийным талоном.

Эта гарантия действительна в любой стране в которую это изделие поставляется фирмой BRAUN или назначенным дистрибьютором и где никакие ограничения по импорту или

другие правовые положения не препятствуют предоставлению гарантийного обслуживания. Гарантия не покрывает повреждения, вызванные неправильным использованием (см. также список ниже) нормальный износ бритвенных сеток и ножей, дефекты, оказывающие незначительный эффект на качество работы прибора.

Эта гарантия теряет силу если ремонт производился не уполномоченным на то лицом и если использованы не оригинальные детали фирмы BRAUN. В случае предъявления рекламации по условиям данной гарантии, передайте изделие целиком вместе с гарантийным талоном в любой из центров сервисного обслуживания фирмы BRAUN. Все другие требования, включая требования возмещения убытков, исключаются, если наша ответственность не установлена в законном порядке. Рекламации, связанные с коммерческим контрактом с продавцом не попадают под эту гарантию.

В соответствии с законом РФ № 2300-1 от 7.02.1992 г. «О защите прав потребителей» фирма BRAUN устанавливает срок службы на свои изделия равным двум годам с момента приобретения или с момента производства, если дату продажи установить невозможно.

Изделия фирмы BRAUN изготовлены в соответствии с высокими требованиями европейского качества. При бережном использовании и при соблюдении правил по эксплуатации, приобретенное Вами изделие фирмы BRAUN, может иметь значительно больший срок службы, чем срок установленный в соответствии с Российским законом.

Случаи, на которые гарантия не распространяется:

- дефекты, вызванные форс-мажорными обстоятельствами;
- использование в профессиональных целях;
- нарушение требований инструкции по эксплуатации;
- неправильная установка напряжения питающей сети (если это требуется);
- внесение технических изменений;
- механические повреждения;
- повреждения по вине животных, грызунов и насекомых (в том числе случаи нахождения грызунов и насекомых внутри приборов);
- для приборов, работающих от батареек,
 - работа с неподходящими или истощенными батарейками, любые повреждения, вызванные истощенными или текущими батарейками (советуем пользоваться только предохраненными от вытекания батарейками);
- для бритв – смятая или порванная сетка.

телефону 8 800 200 20 20 (звонок из России бесплатно).

Внимание! Оригинальный Гарантийный Талон подлежит изъятию при обращении в сервисный центр для гарантийного ремонта. После проведения ремонта Гарантийным Талоном будет являться заполненный оригинал Листа выполнения ремонта со штампом сервисного центра и подписанный потребителем по получении изделия из ремонта. Требуется проставления даты возврата из ремонта, срок гарантии продлевается на время нахождения изделия в сервисном центре. В случае возникновения сложностей с выполнением гарантийного или послегарантийного обслуживания просьба сообщать об этом в Информационную Службу Сервиса фирмы BRAUN по