

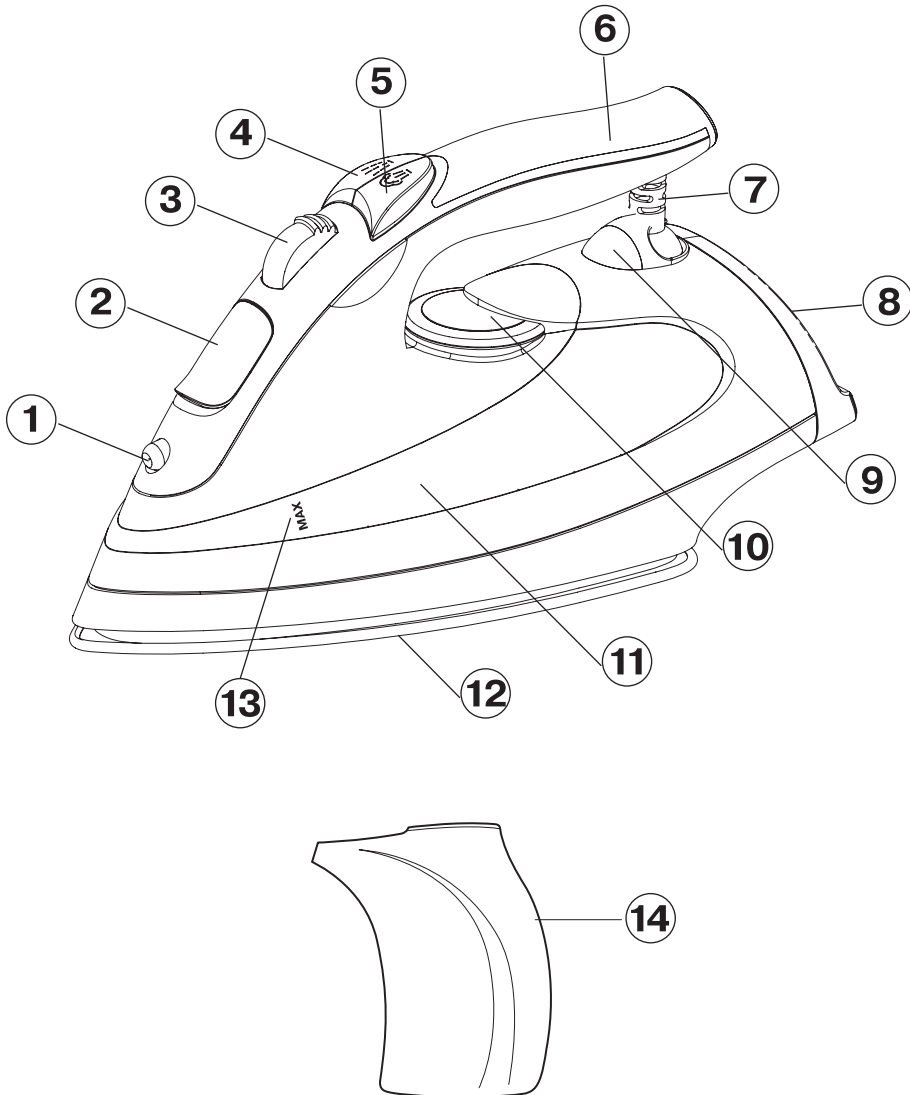
**VT-1253 B**

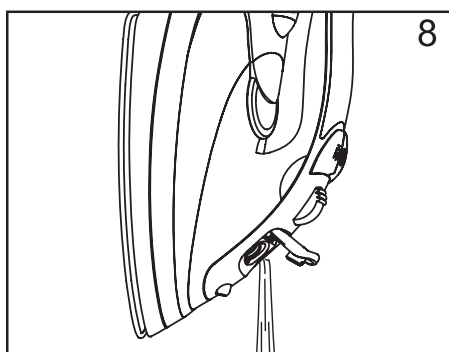
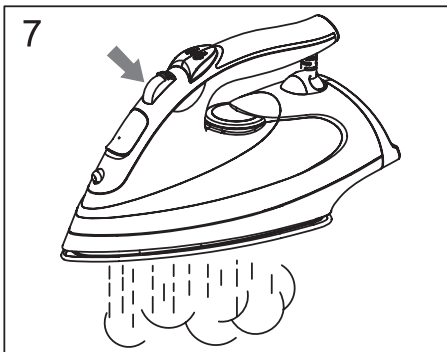
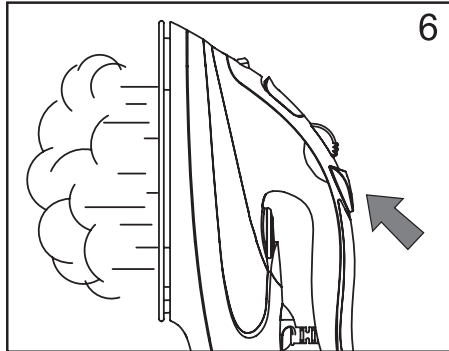
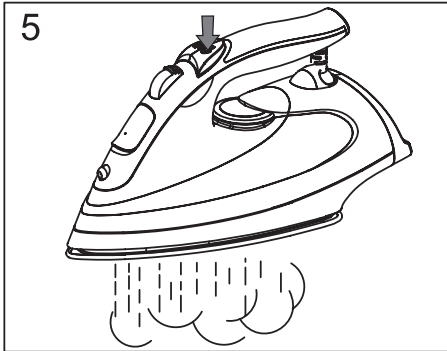
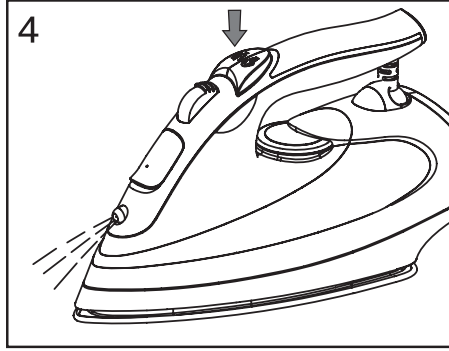
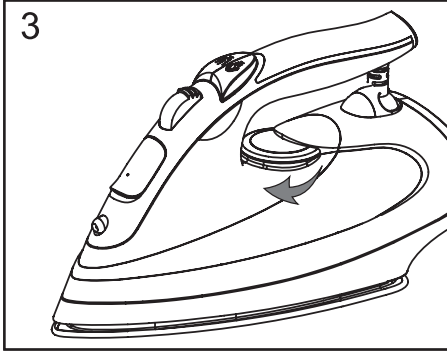
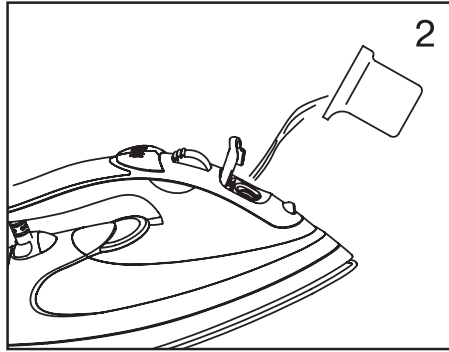
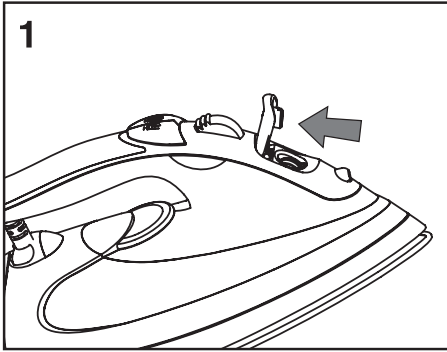
Steam iron

Паровой утюг

# Инструкция по эксплуатации

<b>GB</b> Manual instruction	<b>4</b>
<b>DE</b> Die betriebsanweisung	<b>8</b>
<b>RUS</b> Инструкция по эксплуатации	<b>12</b>
<b>KZ</b> Пайдалану нұсқасы	<b>16</b>
<b>RO</b> Instrucțiune de exploatare	<b>20</b>
<b>CZ</b> Návod k použití	<b>24</b>
<b>UA</b> Інструкція з експлуатації	<b>28</b>
<b>BEL</b> Інструкцыя па эксплуатацыі	<b>32</b>
<b>UZ</b> Фойдаланиш қоидалари	<b>36</b>





## ПАРОВОЙ УТЮГ

### ОПИСАНИЕ

1. Сопло разбрызгивателя воды
2. Крышка заливочного отверстия
3. Регулятор постоянной подачи пара/включение режима самоочистки SELF CLEAN
4. Кнопка разбрызгивателя воды
5. Кнопка дополнительной подачи пара
6. Ручка
7. Защита сетевого шнура
8. Основание утюга
9. Индикатор включения/выключения нагревательного элемента
10. Регулятор температуры
11. Резервуар для воды
12. Подошва утюга
13. Указатель максимального уровня воды
14. Емкость для заливки воды

### МЕРЫ БЕЗОПАСНОСТИ

Перед эксплуатацией внимательно прочитайте инструкцию, а также обратите внимание на иллюстрации.

- Перед включением убедитесь, что напряжение в сети соответствует рабочему напряжению утюга.
- Сетевой шнур снабжен «евровилкой»; включайте ее в розетку, имеющую надежный контакт заземления.
- Во избежание риска возникновения пожара не используйте переходники при подключении прибора к электрической розетке.
- Во избежание перегрузки электрической сети не включайте одновременно несколько приборов с большой потребляемой мощностью.
- Используйте утюг только в целях, предусмотренных инструкцией.
- Не используйте устройство вне помещений.
- Ставьте утюг на ровную, устойчивую поверхность, или пользуйтесь гладильной доской.
- Не оставляйте включенный утюг без присмотра.
- Всегда отключайте утюг от сети, если не пользуетесь им.
- При наполнении резервуара водой всегда вынимайте вилку из розетки.
- Отверстие для заполнения водой должно быть закрыто во время глажения.
- Запрещается заливать в резервуар для воды ароматизирующие жидкости, уксус, раствор крахмала, реагенты для удаления накипи, химические вещества и т.д.

- Избегайте контакта открытых участков кожи с горячими поверхностями утюга или выходящим паром, чтобы избежать получения ожогов.
- Следите, чтобы сетевой шнур не свешивался с края гладильной доски, а также не касался горячих поверхностей.
- Перед отключением/подключением утюга к электрической сети установите регулятор температуры в положение «MIN».
- При отключении утюга от электрической сети всегда держитесь за сетевую вилку, никогда не тяните за сетевой шнур.
- Чтобы избежать поражения электрическим током, не погружайте утюг в воду или в любую другую жидкость.
- Перед тем как убрать утюг, слейте остатки воды и дайте ему полностью остыть.
- Сливайте воду только после отключения утюга от сети.
- Не используйте утюг с поврежденной сетевой вилкой, сетевым шнуром, а также с любыми другими неисправностями.
- Не пользуйтесь утюгом после его падения, при наличии видимых повреждений или в случае протекания.
- Во избежание поражения электрическим током никогда не разбирайте утюг самостоятельно; при обнаружении неисправности обращайтесь только в авторизованный сервисный центр.
- Не разрешайте детям использовать устройство в качестве игрушки.
- Храните прибор в месте, недоступном для детей и людей с ограниченными возможностями. Не разрешайте им пользоваться устройством без присмотра.
- Данное устройство не предназначено для использования детьми и людьми с ограниченными возможностями, если только лицом, отвечающим за их безопасность, им не даны соответствующие и понятные им инструкции о безопасном пользовании устройством и тех опасностях, которые могут возникать при его неправильном использовании.
- Храните утюг в вертикальном положении в сухом, прохладном месте, недоступном для детей.

### ДЛЯ ДОМАШНЕГО ИСПОЛЬЗОВАНИЯ

#### ПЕРЕД ПЕРВЫМ ИСПОЛЬЗОВАНИЕМ

- Извлеките утюг из упаковки, при наличии защиты на подошве (12) удалите ее.

- Убедитесь, что напряжение в сети соответствует рабочему напряжению утюга.

**Примечание:**

- При первом включении нагревательный элемент утюга обгорает, поэтому возможно появление небольшого количества дыма или постороннего запаха, это нормальное явление.

**ВЫБОР ВОДЫ**

Для наполнения резервуара используйте водопроводную воду. Если водопроводная вода жесткая, то рекомендуется смешивать ее с дистиллированной водой в соотношении 1:1, при очень жесткой воде смешивайте ее с дистиллированной водой в соотношении 1:2 или используйте только дистиллированную воду.

**Примечание:**

- **Запрещается заливать в резервуар для воды (11) ароматизированные жидкости, уксус, раствор крахмала, реагенты для удаления накипи, химические вещества и т.д.**

**НАПОЛНЕНИЕ РЕЗЕРВУАРА ДЛЯ ВОДЫ**

(рис. 1, 2)

Прежде чем залить воду в утюг убедитесь, что он отключен от сети.

- Установите регулятор постоянной подачи пара (3) в положение «подача пара выключена».
- Откройте крышку заливочного отверстия (2).
- Залейте воду, используя емкость для заливки воды (14), плотно закройте крышку (2).

**Примечания:**

- Не наливайте воду выше отметки «МАХ».
- Если во время глажения необходимо долить воду, то отключите утюг и выньте сетевую вилку из розетки.
- После того как вы закончите гладить, выключите утюг, дождитесь его полного остывания, после чего откройте крышку заливочного отверстия (2), переверните утюг и слейте остатки воды (рис. 8).

**ТЕМПЕРАТУРА ГЛАЖЕНИЯ**

Перед началом эксплуатации протестируйте нагретый утюг на кусочке ткани, чтобы убедиться в том, что подошва утюга (12) и резервуар для воды (11) чистые.

- Всегда перед глажением вещей смотрите на ярлык изделия, где указана рекомендуемая температура глажения.
- Если ярлык с указаниями по глажению отсутствует, но вы знаете тип материала, то для выбора температуры глажения смотрите таблицу.

**Обозначения Тип ткани (температура)**

.	Синтетика, нейлон, акрил, полиэстер (низкая температура)
••	Шелк/шерсть (средняя температура)
•••	Хлопок/лен (высокая температура)

- Таблица применима только для гладких материалов. Если материал другого типа (гофрированный, рельефный и т.д.), то лучше всего его гладить при низкой температуре.
- Сначала отсортируйте вещи по температуре глажения: синтетику к синтетике, шерсть к шерсти, хлопок к хлопку и т.д.
- Утюг нагревается быстрее, чем остывает. Поэтому сначала рекомендуется гладить вещи при низкой температуре (например, синтетические ткани).  
После чего переходите на глажение при более высоких температурах (шелк, шерсть). Изделия из хлопка и льна гладьте в последнюю очередь.
- Если в состав ткани входят смесовые волокна, то необходимо установить температуру глажения самую низкую (например, если изделие состоит на 60% из полиэстера и на 40% из хлопка, то её следует гладить при температуре, подходящей для полиэстера «••»).
- Если вы не можете определить состав ткани, то найдите на изделии место, которое не заметно при носке, и опытным путём выберите температуру глажения (всегда начинайте с самой низкой температуры и постепенно повышайте её, пока не добьётесь желаемого результата).
- Вельветовые и другие ткани, которые быстро начинают лосниться, следует гладить строго в одном направлении (в направлении ворса) с небольшим нажимом.
- Чтобы избежать появления лоснящихся пятен на синтетических и шелковых тканях, гладьте их с изнаночной стороны.

**УСТАНОВКА ТЕМПЕРАТУРЫ ГЛАЖЕНИЯ**

- Поставьте утюг на основание (8).
- Вставьте вилку сетевого шнура в розетку.

# РУССКИЙ

- Поворотом регулятора (10) установите требуемую температуру глажения: «•», «••», «•••» или «МАХ», в зависимости от типа ткани, при этом загорится индикатор (9) (рис. 3).
- Когда температура подошвы утюга (12) достигнет установленной температуры, индикатор (9) погаснет, можно приступать к глажению.

## **Примечание:**

- **При паровом глажении необходимо устанавливать температуру глажения в зоне работы с паром или «•••» или «МАХ».**

## **РАЗБРЫЗГИВАТЕЛЬ ВОДЫ**

- Вы можете увлажнить ткань, нажав несколько раз на кнопку разбрызгивателя (4) (рис. 4).
- Убедитесь, что в резервуаре (11) достаточно воды.

## **СУХОЕ ГЛАЖЕНИЕ**

- Поставьте утюг на основание (8).
- Вставьте вилку сетевого шнура в розетку.
- Поворотом регулятора (10) установите требуемую температуру глажения: «•», «••», «•••» или «МАХ», в зависимости от типа ткани, при этом загорится индикатор (9) (рис. 3).
- Когда температура подошвы утюга (12) достигнет установленной температуры, индикатор (9) погаснет, можно приступать к глажению.
- После использования утюга установите регулятор температуры (10) в положение «MIN».
- Выньте вилку сетевого шнура из розетки и дождитесь полного остывания утюга.

## **ПАРОВОЕ ГЛАЖЕНИЕ**

При паровом глажении необходимо устанавливать температуру глажения в зоне работы с паром или «•••».

Утюг снабжен противокapelным клапаном, который закрывает подачу воды при слишком низкой температуре подошвы утюга, это предотвращает появление капель из отверстий подошвы утюга (12). При нагревании и остывании подошвы утюга (12) вы услышите характерные щелчки открывания/закрывания противокapelного клапана, что свидетельствует о его нормальной работе.

- Поставьте утюг на основание (8).

- Вставьте вилку сетевого шнура в розетку.
- Убедитесь, что в резервуаре (11) достаточно воды.
- Поворотом регулятора (10) установите требуемую температуру глажения: в зоне работы с паром или «•••», при этом загорится индикатор (9) (рис. 3).
- Когда температура подошвы утюга (12) достигнет установленной температуры, индикатор (9) погаснет, можно приступать к глажению.
- Регулятором постоянной подачи пара (3) установите необходимую интенсивность парообразования, пар начнет выходить из отверстий подошвы утюга (12).
- После использования утюга установите регулятор температуры (10) в положение «MIN», а регулятор постоянной подачи пара (3) в положение «подача пара выключена».
- Выньте вилку сетевого шнура из розетки и дождитесь полного остывания утюга.

## **ВНИМАНИЕ!**

Если во время работы не происходит постоянной подачи пара, проверьте правильность положения регулятора температуры (10) и наличие воды в резервуаре.

## **ДОПОЛНИТЕЛЬНАЯ ПОДАЧА ПАРА**

Функция дополнительной подачи пара полезна при разглаживании складок и может быть использована только при высокотемпературном режиме глажения (регулятор температуры (10) в положении «•••» или «МАХ»).

При нажатии кнопки дополнительной подачи пара (5) пар из подошвы утюга будет выходить более интенсивно (рис. 5).

## **Примечание:**

- **Во избежание вытекания воды из паровых отверстий нажимайте кнопку дополнительной подачи пара (5) с интервалом в 4-5 секунд.**

## **ВЕРТИКАЛЬНОЕ ОТПАРИВАНИЕ**

Функция вертикального отпаривания может быть использована только при высокотемпературном режиме глажения (регулятор температуры (10) в положении «•••» или «МАХ»).

Держите утюг вертикально на расстоянии 15-30 см от одежды и нажимайте кнопку дополнительной подачи пара (5) с интервалом в 4-5 секунд, пар будет выходить из подошвы утюга (12) (рис. 6).

## Важная информация

- Не рекомендуется выполнять вертикальное отпаривание синтетических тканей.
- При отпаривании не прикасайтесь подошвой утюга к материалу, чтобы избежать его оплавления.
- Никогда не отпаривайте одежду, одетую на человека, т.к. температура выходящего пара очень высокая, пользуйтесь плечиками или вешалкой.

## ОЧИСТКА ПАРОВОЙ КАМЕРЫ

Для увеличения срока службы утюга рекомендуется регулярно выполнять очистку паровой камеры, особенно в регионах с «жесткой» водопроводной водой.

- Установите регулятор постоянной подачи пара (3) в положение «подача пара выключена».
- Наполните резервуар (11) водой до отметки MAX (13).
- Поставьте утюг на основание (8).
- Вставьте вилку сетевого шнура в розетку.
- Поворотом регулятора (10) установите максимальную температуру нагрева подошвы утюга «MAX», при этом загорится индикатор (9) (рис. 3).
- Когда температура подошвы утюга (12) достигнет установленной температуры, а индикатор (9) погаснет, можно проводить очистку паровой камеры.
- Выключите утюг, установив регулятор температуры (10) в положение «MIN».
- Выньте вилку сетевого шнура из розетки.
- Расположите утюг горизонтально над раковиной, установите и удерживайте регулятор (3) в положении SELF CLEAN (рис. 7).
- Кипящая вода и пар вместе с накипью будут выбрасываться из отверстий подошвы утюга (12).
- Слегка покачивайте утюг вперед назад, пока вся вода не выйдет из резервуара (11).
- Поставьте утюг на основание (8) и дайте ему полностью остыть.
- Когда подошва утюга (12) полностью остынет, протрите ее кусочком сухой ткани.
- Прежде чем убрать утюг на хранение, убедитесь, что в резервуаре (11) нет воды, а подошва утюга (12) сухая.

## УХОД И ЧИСТКА

- Прежде чем чистить утюг убедитесь, что он отключен от сети и уже остыл.

- Протирайте корпус утюга слегка влажной тканью, после этого протрите его насухо.
- Отложения на подошве утюга могут быть удалены тканью, смоченной в водно-уксусном растворе.
- После удаления отложений отполируйте поверхность подошвы сухой тканью.
- Не используйте для чистки подошвы и корпуса утюга абразивные чистящие средства.
- Избегайте контакта подошвы утюга с острыми металлическими предметами.

## ХРАНЕНИЕ

- Поверните регулятор температуры (10) против часовой стрелки до положения «MIN», установите регулятор постоянной подачи пара (3) в положение «подача пара выключена».
- Выньте вилку сетевого шнура из розетки.
- Откройте крышку заливочного отверстия (2), переверните утюг и слейте оставшуюся воду из резервуара для воды (11) (рис. 8). Закройте крышку (2).
- Поставьте утюг вертикально и дайте ему полностью остыть.
- Храните утюг в вертикальном положении в сухом, прохладном месте, недоступном для детей.

## Комплект поставки

Утюг – 1 шт.

Емкость для заливки воды – 1 шт.

## ТЕХНИЧЕСКИЕ ХАРАКТЕРИСТИКИ

Напряжение питания: 230 В ~ 50 Гц

Потребляемая максимальная мощность: 2200 Вт

*Производитель сохраняет за собой право изменять дизайн и технические характеристики прибора без предварительного уведомления.*

## Срок службы прибора - 3 года



*Данное изделие соответствует всем требуемым европейским и российским стандартам безопасности и гигиены.*

АН-ДЕР ПРОДАКТС ГмБХ, Австрия  
Нойбаугюртель 38/7А, 1070 Вена, Австрия