

# Panasonic®

Operating Instructions  
Инструкция по эксплуатации  
Інструкція з експлуатації  
Пайдалану нұсқаулары

(Household) Rechargeable Shaver  
(Бытового назначения) Электробритва с возможностью работы от аккумулятора  
(Побутового призначення) Бритва з можливістю роботи від акумулятора  
(Тұрмыстық) Аккумулятормен жұмыс істеу мүмкіндігі бар электр ұстара

Model No.  
Модель №  
Модель № ES-LV81  
Үлгі №

<b>English</b>	<b>2</b>
<b>Русский</b>	<b>14</b>
<b>Українська</b>	<b>27</b>
<b>Қазақша</b>	<b>40</b>

Before operating this unit, please read these instructions completely and save them for future use.

Прежде чем использовать этот прибор, внимательно прочитайте данную инструкцию и сохраните её для дальнейшего использования.

Перш ніж починати користуватись цим приладом, уважно прочитайте дані інструкції та збережіть їх для подальшого використання.

Осы құралды пайдаланар алдында осы нұсқауларды мұқият оқып шығыңыз және оларды болашақта қолдануға сақтап қойыңыз.

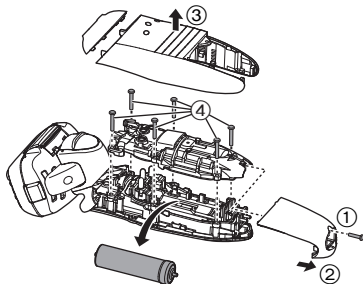


## Removing the built-in rechargeable battery

Remove the built-in rechargeable battery before disposing of the shaver. Please make sure that the battery is disposed of at an officially designated location if there is one. Do not dismantle or replace the battery so that you can use the shaver again. This could cause fire or an electric shock.

Please contact an authorised service center.

- Disconnect the power cord from the shaver when removing the battery.
- Perform steps ① to ④ and lift the battery, and then remove it.



### For environmental protection and recycling of materials

This shaver contains a Lithium-ion battery.

Please make sure that the battery is disposed of at an officially assigned location, if there is one in your country.

## Specifications

Power source	See the name plate on the AC adaptor. (Automatic voltage conversion)
Motor voltage	3.6 V $\text{---}$
Charging time	Approx. 1 hour

This product is intended for household use only.

Благодарим вас за выбор электробритвы Panasonic ES-LV81. Наша технология ВЛАЖНОГО/СУХОГО БРИТЬЯ позволяет использовать электробритву Panasonic не только в сухом режиме, но также в душе или ванне для мягкого и простого бритья. Перед использованием прочитайте все инструкции.

## Важная информация

Данная электробритва оснащена встроенным аккумулятором. Не бросайте в огонь, не нагревайте, а также не заряжайте, не используйте и не оставляйте прибор в местах с высокой температурой.

### ► Перед началом эксплуатации

Данная электробритва может использоваться как для влажного бритья с пеной, так и для сухого бритья. Этой водонепроницаемой бритвой можно пользоваться в душе, а после бритья промывать водой. Данный знак означает, что бритвой можно пользоваться в ванной или в душе.



Попробуйте влажное бритье с применением пены на протяжении трех недель, и вы заметите разницу. Потребуется некоторое время для того, чтобы привыкнуть к бритве Панасоник для влажного/сухого бритья, поскольку Вашей коже и волосяному покрову всегда требуется около месяца, чтобы привыкнуть к любому новому методу бритья.

### ► Как пользоваться бритвой

#### Внимание

Внешняя сетка - очень тонка и может быть повреждена при неправильном использовании электробритвы. Перед использованием электробритвы убедитесь, что сетка не повреждена. Если она повреждена, электробритвой пользоваться нельзя, так как при этом можно повредить кожу.

- Немедленно прекратите использование прибора в случае нарушения работы или неисправности.
  - Не давайте пользоваться электробритвой членам вашей семьи или другим людям. Это может привести к инфекции или воспалению.
  - Этот прибор не предназначен для использования людьми (включая детей) с ограниченными физическими, сенсорными или умственными способностями или лицами без соответствующих знаний и опыта. Использование прибора такими людьми допускается только под наблюдением лица, отвечающего за их безопасность, и при условии соблюдения четких инструкций по работе с прибором. Необходимо следить, чтобы дети не играли с прибором.
  - Лица, пользующиеся имплантированными электронными медицинскими устройствами, такими как кардиостимулятор, не должны касаться бритвой участков кожи, около которых находится устройство, потому что это может вызвать сбой в работе этого устройства.
- Зарядка бритвы
- Ни в коем случае не используйте адаптер сети переменного тока в ванной комнате или в душевой.
  - Используйте только шнур электропитания и адаптер сети переменного тока, входящие в комплект (RE7-59).
  - Подключайте вилку адаптера сети переменного тока к электрической розетке только в помещениях с низкой влажностью и сухими руками.

- Выключая адаптер сети переменного тока из розетки, держитесь за его корпус. Не тяните за шнур электропитания, так как это может повредить его.
- Шнур питания не подлежит замене. В случае повреждения шнура адаптер сети переменного тока необходимо утилизировать.

#### ► Очистка бритвы

##### **Предупреждение**

**Перед началом очистки бритвы в воде, отсоедините ее шнур питания, чтобы избежать удара электрическим током.**

- Следите, чтобы оба внутренних лезвия были вставлены. Если вставлено только одно внутреннее лезвие, электробритва может быть повреждена.
- При очистке электробритвы в воде не используйте соленую или горячую воду. Не оставляйте электробритву погруженной в воду на длительное время.
- Чистите корпус только мягкой тканью, слегка смоченной водопроводной водой или слабым мыльным раствором. Не используйте для очистки прибора растворители (бензин, спирт и другие химические вещества).

#### ► Хранение бритвы

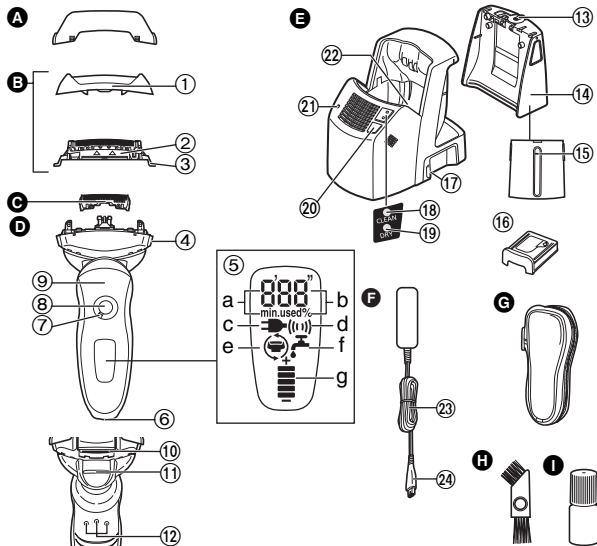
- После использования храните электробритву в сухом месте.
- Не храните электробритву в местах, где она будет подвергаться воздействию прямых солнечных лучей или других источников тепла.
- Отсоедините шнур питания.
- Не перегибайте шнур и не наматывайте его на бритву.
- Держите масло в недоступном для детей месте.

#### ► Зарядное устройство с самоочисткой

- Не промывайте водой адаптер сети переменного тока или зарядное устройство с функцией автоматической очистки, так как это может повредить их или привести к поражению электрическим током.

- Не вынимайте бритву из устройства в процессе работы любого из режимов, включающих “Сушку”. В этом процессе используется нагреватель, поэтому Вы можете обжечься, так как область вокруг лезвий становится очень горячей.
- Зарядное устройство должно стоять на ровной и устойчивой поверхности. Несоблюдение этого условия может привести к утечке очищающей жидкости, которая может обесцветить кожные и другие поверхности. Немедленно вытрите пролившуюся жидкость.
- Зарядное устройство с самоочисткой очищает внутренние лезвия и сетку. Волоски из других мест бритвы удаляются щеткой или смываются водой.
- При влажности менее 95% используйте самоочищающееся зарядное устройство.
- В зависимости от состояния окружающего воздуха бритва может долго не сохнуть даже при выборе режима с циклом сушки. В этом случае протрите капли воды сухой тканью.

## Детали электробритвы



- A** Защитная крышка  
**B** Бритвенная головка  
 ① Рамка для крепления сеток  
 ② Сеточная система  
 ③ Кнопки для снятия сеток  
**C** Внутренние лезвия  
**D** Корпус бритвы  
 ④ Кнопки для снятия бритвенной головки  
 ⑤ ЖК-дисплей

- a. Время использования  
 b. Ёмкость аккумулятора  
 c. Уровень зарядки  
 d. Звуковая вибрация  
 e. Проверка бритвенной головки/лезвия  
 f. Чистка  
 g. Ёмкость аккумулятора  
**⑥** Разъем  
**⑦** Кольцо блокировки

- ⑧** Выключатель питания [0/1]  
**⑨** Опора для пальца  
**⑩** Триммер  
**⑪** Переключатель триммера  
**⑫** Разъем на задней стороне корпуса бритвы  
**E** Зарядное устройство с самоочисткой  
**⑬** Крышка водяного бачка  
**⑭** Водяной бачок  
**⑮** Линия максимального уровня воды  
**⑯** Картридж с очищающим средством  
**⑰** Разъем для шнура электропитания  
**⑱** Индикатор очистки  
**⑲** Индикатор сушки  
**⑳** Кнопка выбора режимов  
**㉑** Индикатор состояния  
**㉒** Отделение очистки  
**F** Адаптер сети переменного тока (RE7-59)  
**㉓** Шнур электропитания  
**㉔** Вилка прибора  
**G** Чехол для путешествий  
**H** Чистящая щеточка  
**I** Смазка

### Использование кольца блокировки

Используйте кольцо блокировки для блокировки или разблокировки выключателя питания.

Вращайте переключатель блокировки пока до щелчка.



Поверните кольцо блокировки до "O", чтобы разблокировать выключатель питания. Во время бритья, мытья и смазывания электробритвы.



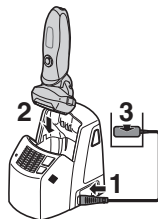
Поверните кольцо блокировки до "D", чтобы заблокировать выключатель питания. Во время переноски электробритвы.

## Зарядка

### Зарядка с помощью зарядного устройства с самоочисткой

Тщательно вытрите капли воды на поверхности или вокруг зарядного устройства с самоочисткой перед началом зарядки.

- 1** Вставьте вилку прибора в зарядное устройство с самоочисткой.
- 2** Снимите защитную крышку и вставьте бритву.
- 3** Вставьте адаптер сети переменного тока в розетку электрической сети.



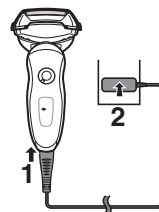
- Режим “Зарядка” начинается после установки бритвы.
- Выключите бритву перед тем, как поставить ее в зарядное устройство.
- При установке бритвы в зарядном устройстве, убедитесь, что сетка не повреждена и не деформирована.
- Тщательно вытрите капельки воды с разъема на задней стороне корпуса бритвы.
- Вы можете заряжать прибор даже при мигающем индикаторе состояния зарядного устройства с самоочисткой.
- Зарядка занимает приблизительно 1 час.

Вы можете хранить бритву в зарядном устройстве или, когда оно не используется, напрямую подключить бритву к адаптеру переменного тока. Избыточная зарядка невозможна.

### Зарядка без зарядного устройства с самоочисткой

Вы можете заряжать бритву и без зарядного устройства.

- 1** Вставьте шнур питания в бритву.
- 2** Вставьте адаптер сети переменного тока в розетку электрической сети.



Вы не можете использовать бритву во время зарядки.

### Работа ЖК-дисплея во время зарядки

На ЖК-дисплее отображается уровень зарядки аккумулятора от 0 до 100% с интервалами в 10%.

В процессе зарядки



Индикаторы светятся.

После завершения зарядки



Значок емкости и уровня зарядки аккумулятора загорится, а затем погаснет через 5 секунд.

- После окончания зарядки, пока электробритва подключена, при переводе выключателя питания в положение ВКЛ все индикаторы емкости и зарядки аккумулятора загорятся и через 5 секунд гаснут. Это означает, что электробритва полностью заряжена.

- Рекомендованная температура воздуха во время зарядки составляет 5 °С - 35 °С. При выполнении зарядки при очень низких или очень высоких температурах аккумулятор может зарядиться не полностью или вовсе не зарядиться. В случае возникновения проблемы во время зарядки индикатор состояния зарядки на ЖК-дисплее мигает.
- При первой зарядке электробритвы, или если она не использовалась дольше 6 месяцев, индикатор состояния зарядки на ЖК-дисплее может не светиться. Если электробритву не отключать, то индикатор со временем начнет светиться.

## Бритьё

### Как пользоваться бритвой



- 1** Поверните кольцо блокировки, чтобы разблокировать выключатель питания, после чего нажмите его. **Страница 16**



- 2** В процессе бритья держите бритву, как показано на рисунке выше.

- Рекомендованная температура воздуха для пользования прибором составляет 5 °С - 35 °С. При использовании прибора при очень низких или очень высоких температурах, он может отключиться.

Начните бритьё, слегка надавливая бритвой на кожу лица. Натягивая кожу свободной рукой, перемещайте бритву возвратно-поступательными движениями по направлению роста волос. Когда Ваша кожа привыкнет к такому способу бритья, можно немного увеличить давление бритвой. Чрезмерное давление бритвой не улучшает качество бритья.

### Внимание

- Если удерживать выключатель питания более 2 секунд, включится режим очистки звуковой вибрацией. **Страница 22**  
В этом режиме нельзя бриться.
- Не ставьте палец на выключатель во время использования бритвы. Это может привести к отключению бритвы или активированию режима звуковой вибрации. Во время пользования бритвой располагайте палец на специальной опоре для пальца.

### Использование триммера

Режим бритья можно менять. Для этого при использовании триммера переведите переключатель в положение "mm".

#### FREE

Бритвенная головка движется.



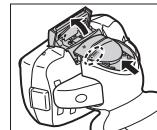
#### LOCK

Бритвенная головка заблокирована.



#### mm

Продвиньте переключатель триммера вверх. Удерживая триммер под прямым углом к коже, движениями сверху вниз подравняйте волосы на висках.



## Работа ЖК-дисплея во время использования электробритвы

В процессе использования



Отображается время использования.

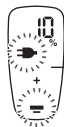
- Индикаторы погаснут через 5 секунд.
- Время использования возвращается к значению [0'00"] по истечении 10 минут.

После использования



После отключения бритвы время использования и уровень зарядки аккумулятора отображаются поочередно.

Если аккумулятор разрядился



- После того, как включается индикатор остаточного уровня заряда "10%". Вы можете бриться ещё в течение 1 - 2 минут. (Время зависит от условий эксплуатации.)

Включается индикатор 10% и мигает символ ➡.

- Полного заряда батареи хватает приблизительно на 14 сеансов бритья по 3 минуты. (Время зависит от условий эксплуатации.)

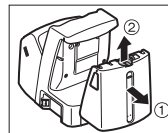
## Чистка

### Очистка с помощью зарядного устройства с самоочисткой

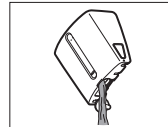
#### ► Подготовка зарядного устройства с самоочисткой

Извлеките бритву и штекер шнура электропитания из зарядного устройства с самоочисткой.

- 1** Вытащите бачок для воды и откройте его крышку.

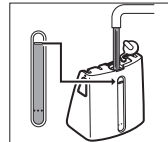


- 2** Промойте его от остатков старой очищающей жидкости и ополосните водой.

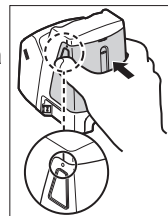


- 3** Залейте воду из под крана до верхней точки указателя уровня.

- Не заливайте воду выше верхней точки. Это может привести к утечке очищающей жидкости.



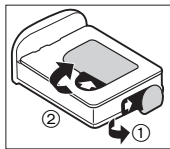
- 4** Тщательно закройте крышку водяного бачка и поставьте его на место.





## 5 Удалите 2 наклейки с нового картриджа с очищающей жидкостью.

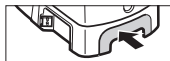
- Удерживайте картридж с очищающей жидкостью в горизонтальном положении. (Если картридж наклоняется слишком сильно, может произойти утечка очищающей жидкости.)



Предосторожности при использовании картриджа с очищающим средством

- Храните в недоступном для детей месте.
- Используйте исключительно для очистки лезвий электробритв.
- В случае попадания очищающей жидкости в рот или глаза немедленно примите экстренные меры и обратитесь к врачу.

## 6 Вставьте картридж с очищающей жидкостью.



- Заменяйте картридж с очищающей жидкостью, когда загорается индикатор состояния.
- Срок годности очищающей жидкости - 6 месяцев со дня открытия картриджа. Если Вы не используете жидкость более 6 месяцев, выбросьте картридж вместе с очищающей жидкостью.
- Используйте только специальную очищающую жидкость для зарядного устройства с самоочисткой для бритвенных станков компании Panasonic.
- Замена картриджа и очищающей жидкости в водяном бачке всегда выполняется одновременно. Добавление воды, а также замена только одного картриджа или воды приведет к ухудшению очистки.
- В зарядном устройстве с самоочисткой концентрированная очищающая жидкость картриджа растворяется в воде водяного бачка, образуя очищающую жидкость.

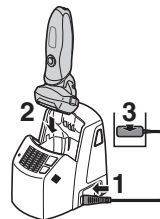
## ► Очистка бритвы

При температуре от 15 °С до 35 °С используйте самоочищающееся зарядное устройство.

### 1 Вставьте вилку прибора в зарядное устройство с самоочисткой.

### 2 Снимите защитную крышку и вставьте бритву.

### 3 Вставьте адаптер сети переменного тока в розетку электрической сети.



- После чистки бритвы мылом или любым другим чистящим средством удалите с нее остатки мыла и воды.
- Выключите бритву перед тем, как поставить ее в зарядное устройство.
- При установке бритвы в зарядном устройстве, убедитесь, что сетка не повреждена и не деформирована.
- Тщательно вытрите капельки воды с разъема на задней стороне корпуса бритвы.

### 4 Нажмите кнопку выбора режимов для выбора режима работы.

- Режим "Зарядка" начинается после установки бритвы.
- Каждый раз, при нажатии кнопки выбора режимов происходит смена режимов работы в следующем порядке "Очистка/Сушка/Зарядка" → "Сушка/Зарядка" → "Зарядка".
- Режимы включаются автоматически через 6 секунд после выбора.
- Порядок смены режимов будет нарушен при отключении бритвы из сети. В этом случае повторите цикл с самого начала.
- Не удаляйте картридж с очищающей жидкостью или водяной бачок, так как это может привести к утечке очищающей жидкости и неисправности устройства.

Режим	Требуемое время (для справки)					
<b>1 Зарядка</b> 	<b>Зарядка</b> от 0 до 60 мин 					
<b>2 Очистка/ Сушка/ Зарядка</b> 	<table border="0"> <tr> <td> <b>Очистка</b>  10 мин   </td> <td>▶</td> <td> <b>Сушка</b>  80 мин  (170 мин*)   </td> <td>▶</td> <td> <b>Зарядка</b>  от 0 до 60 мин   </td> </tr> </table> <p>• Программу невозможно сменить после начала работы программы “Очистка/Сушка/Зарядка”.</p>	<b>Очистка</b> 10 мин 	▶	<b>Сушка</b> 80 мин (170 мин*) 	▶	<b>Зарядка</b> от 0 до 60 мин 
<b>Очистка</b> 10 мин 	▶	<b>Сушка</b> 80 мин (170 мин*) 	▶	<b>Зарядка</b> от 0 до 60 мин 		
<b>3 Сушка/ Зарядка</b> 	<table border="0"> <tr> <td> <b>Сушка</b>  180 мин   </td> <td>▶</td> <td> <b>Зарядка</b>  от 0 до 60 мин   </td> </tr> </table> <p>• Можно переключиться на программу “Очистка/ Сушка/Зарядка” после начала работы программы “Сушка/Зарядка”.</p>	<b>Сушка</b> 180 мин 	▶	<b>Зарядка</b> от 0 до 60 мин 		
<b>Сушка</b> 180 мин 	▶	<b>Зарядка</b> от 0 до 60 мин 				


\* Время, необходимое для просушки бритвы с помощью зарядного устройства, увеличивается при низкой температуре окружающего воздуха (около 15 °С или ниже).

• Работа функции очистки или сушки может остановиться при экстремально низких температурах (около 0 °С или ниже). В таком случае индикаторы чистки и сушки будут мигать при выборе программы “Очистка/Сушка/Зарядка”. При выборе программы “Сушка/Зарядка” будет мигать индикатор сушки.

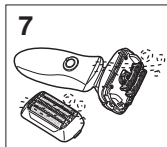
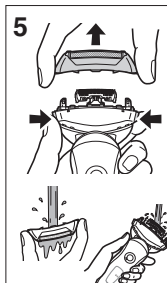
## ► Если индикатор состояния мигает или светится, выполните следующие шаги



## Очистка бритвы без использования зарядного устройства с самоочисткой

Если на ЖК-дисплее появляется символ крана , рекомендуется очистить бритву с помощью зарядного устройства с самоочисткой или режима звуковой вибрации.

1. Отсоедините шнур электропитания от бритвы.
2. Намочите сетку и нанесите на нее немного жидкого мыла для рук.
3. Поверните кольцо блокировки, чтобы разблокировать выключатель питания.
4. Держите кнопку выключателя нажатой в течение более 2 секунд, чтобы активировать режим очистки звуковой вибрацией.
  - На ЖК-дисплее появляется символ (⦿).
  - Через 20 секунд режим автоматически отключается. Его также можно выключить вручную, нажав выключатель питания.
5. Снимите бритвенную головку и держите кнопку выключателя нажатой в течение 2 секунд, чтобы активировать режим звуковой вибрации, затем прочистите прибор под проточной водой.
6. Вытрите оставшиеся капли воды сухой тканью.
7. Полностью высушите бритвенную головку и электробритву.
8. Прикрепите бритвенную головку к электробритве.
9. Смажьте электробритву.



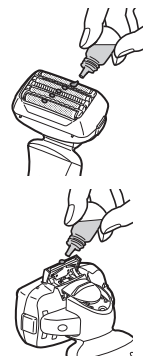
## Сушка бритвы с помощью зарядного устройства с самоочисткой

1. Прикрепите бритвенную головку к электробритве.
2. Для просушивания бритвы с помощью зарядного устройства с самоочисткой включите функцию "Сушка/Зарядка".
3. Смажьте электробритву.

## Смазка

Для обеспечения комфортного бритья мы рекомендуем использовать смазку, поставляемую в комплекте с бритвой.

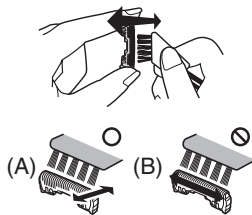
1. Отключите бритву.
  2. Нанесите одну каплю смазки на каждую из сеток.
  3. Промойте триммер и капните на него смазку.
  4. Включите бритву и дайте ей поработать вхолостую в течение 5 секунд.
  5. Выключите бритву и удалите излишки смазки с внешних сеток при помощи мягкой ткани.
- Не обязательно смазывать лезвия после чистки бритвы с помощью зарядного устройства с самоочисткой (смазка входит в состав очищающей жидкости).




## Очистка с помощью щетки


Очистка внутренних лезвий выполняется движением короткой щеточки в указанном направлении (А). Очистка сетки, корпуса бритвенного станка и триммера выполняется с помощью длинной щетки.

- Не двигайте короткой щеткой в направлении (В), так как это может повредить внутренние лезвия и уменьшить их остроту.
- Не пользуйтесь короткой щеткой для очистки сетки.



## Замена сетки и внутренних лезвий

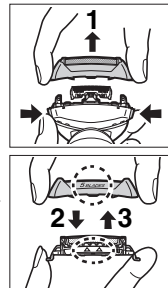
Раз в год на ЖК-дисплее появляется индикатор . (Периодичность может быть другой в зависимости от использования.) Если данный индикатор появляется, рекомендуется проверить сетку и внутренние лезвия.

Нажмите и удерживайте выключатель питания более 30 секунд, чтобы выключить устройство .

Сетка	Ежегодно
Внутренние лезвия	Один раз в два года

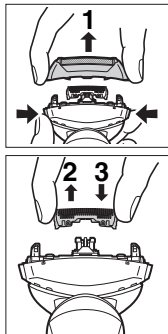
### ► Замена сеток

1. Нажмите кнопки снятия бритвенной головки и поднимите бритвенную головку.
2. Нажмите на кнопки для снятия сеток и вытащите сетку.
3. Выровняйте значок на рамке для крепления сеток (*5 BLADES*) по отношению к значку на системе крепления сеток ( $\Delta$ ) и надежно закрепите, совместив части.
  - Не пытайтесь установить сетку обратной стороной.
  - Устанавливайте бритвенную головку только со вставленной сеточной системой.
4. Поверните рамку для крепления сеток символом (*5 BLADES*) вперед, наденьте бритвенную головку на бритву и надежно закрепите до щелчка.



### ► Замена внутренних лезвий

1. Нажмите кнопки снятия бритвенной головки и поднимите бритвенную головку.
2. Отсоедините внутренние лезвия по одному.
  - Не касайтесь краев (металлических частей) внутренних лезвий, чтобы не порезать руки.
3. Вставьте внутренние лезвия по одному, до щелчка.



### ► Сменные детали

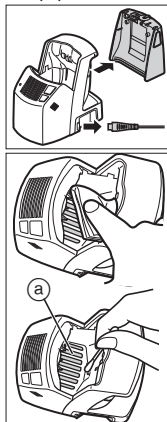
Сменные детали можно приобрести у дилера или в сервисном центре.

Сменные детали для ES-LV81	Сеточная система и внутренние лезвия	WES9030
	Сеточная система	WES9171
	Внутренние лезвия	WES9170
Картридж с очищающим средством		WES035

### Очистка зарядного устройства

К дну отделения очистки зарядного устройства могут прилипнуть волосы. Указания по его очистке приведены ниже. Рекомендуется выполнять эту процедуру одновременно с заменой картриджа.

1. Убедитесь, что водяной бачок и сетевой шнур отсоединены от зарядного устройства с самоочисткой.
  - Будьте осторожны, чтобы не пролить очищающую жидкость.
2. Осторожно удалите волосы с внутренней части отделения очистки смоченной в воде тканью или салфеткой.
  - Очистите уголки и выступающие части смоченной в воде ватной палочкой.



Не нажимайте слишком сильно на резиновый протектор лезвий (a) на дне отделения очистки. Резина может оторваться. Необходимо просто приподнять ее при чистке.

### Предупреждение

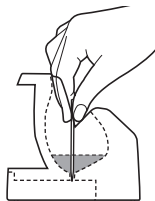
Не промывайте водой и не допускайте попадания воды на адаптер сети переменного тока или зарядное устройство с самоочисткой. Несоблюдение этого правила может привести к поражению электрическим током или к короткому замыканию.

### ► Когда вода не вытекает из отделения очистки

Возможно, волоски засорили слив отделения очистки зарядного устройства.

В этом случае чистить или сушить бритву нельзя.

Протолкните волоски в сливное отверстие с помощью зубочистки и т.п.

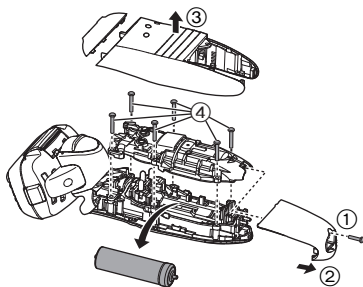


## Извлечение встроенного аккумулятора

Перед утилизацией электробритвы удалите из неё аккумулятор. Пожалуйста, проследите за тем, чтобы утилизация аккумулятора была выполнена в официальном пункте приёма при наличии такового. Не разбирайте и не заменяйте аккумулятор самостоятельно для последующего использования бритвы. Это может привести к возгоранию или поражению электрическим током.

Пожалуйста, обратитесь в авторизованный сервисный центр.

- При извлечении аккумулятора отсоедините шнур питания от электробритвы.
- Выполните шаги с ① по ④, затем приподнимите и извлеките аккумулятор.



### Рекомендации по охране окружающей среды и переработке отходов

В бритве используется литий-ионный аккумулятор.

Пожалуйста, проследите за тем, чтобы утилизация аккумулятора была выполнена в официальном пункте приёма при наличии такового в Вашей стране.

## Технические характеристики

Источник питания	См. табличку номиналов на адаптере сети переменного тока. (Автоматическая подстройка под сетевое напряжение)
Рабочее напряжение электродвигателя	3,6 В---
Время зарядки	Прибл. 1 час

Данное устройство предназначено только для домашнего использования.

Установленный производителем в порядке п. 2 ст. 5 Федерального Закона РФ “О защите прав потребителей” срок службы для данного изделия равен 7 годам с даты производства при условии, что изделие используется в строгом соответствии с настоящей инструкцией по эксплуатации и применимыми техническими стандартами.



Этот прибор предназначен только для домашнего использования.

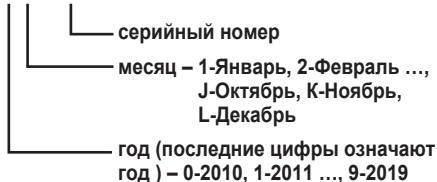
Панасоник Электрик Воркс Ко., Лтд.  
1048, Кадома, Осака 571-8686, Япония

Сделано в Японии

#### Примечание:

Дата изготовления устройства (год, месяц) указана на обратной стороне в виде номера.

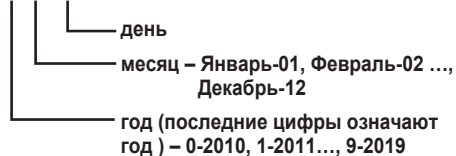
Номер: X X XXXXX



#### Примечание:

Дата изготовления устройства (год, месяц, день) указана на обратной стороне адаптера переменного тока.

Номер: X XX XX



Дякуємо вам за вибір електробритви Panasonic ES-LV81. Наша технологія ВОЛОГОГО/СУХОГО ГОЛІННЯ дозволяє використовувати електробритву Panasonic не тільки в сухому режимі, але й в душі або ванні для м'якого і легкого гоління. Перед використанням прочитайте всі інструкції.

## Важлива інформація

Ця електробритва обладнана вбудованим акумулятором. Не кидайте її в вогонь, не нагрівайте, а також не заряджайте, не використовуйте та не залишайте прилад у місці з високою температурою.

### ► Перед початком використання

Дана електробритва може використовуватися як для вологого гоління з піною, так і для сухого гоління. Цією водонепроникною бритвою можна користуватися в душі, а після гоління промивати водою. Символ, наведений нижче, означає, що електробритву можна використовувати у ванні або у душі.



Спробуйте використовувати вологе гоління упродовж трьох тижнів, і Ви помітите відчутну різницю. Вам буде потрібен певний час для того, щоб звикнути до електробритви Panasonic для вологого/сухого гоління, оскільки Ваша шкіра та волоссяний покрив потребує приблизно одного місяця, щоб звикнути до будь-якого нового способу гоління.

### ► Використання електробритви

#### Будьте обережні

Зовнішня сітка є дуже тонкою і може легко пошкодитись внаслідок неправильного користування. Перед користуванням електробритвою переконайтесь, що сітка не пошкоджена. Не користуйтеся електробритвою з пошкодженою сіткою, оскільки це може призвести до поранення шкіри.

- Припиніть користуватися приладом, якщо він неправильно функціонує або зламався.
- Не давайте користуватися електробритвою членам вашої родини або іншим особам. Це може призвести до зараження інфекцією або запалення.
- Даний пристрій заборонений для використання особами (включаючи дітей) з обмеженими фізичними та розумовими здібностями, а також особами з браком досвіду, окрім як під наглядом або після інструктажу щодо використання даного пристрою, проведеного особами, відповідальними за їх безпеку. Не допускайте, щоб діти грались з даним пристроєм.
- Особи, що використовують імплантовані медичні електронні пристрої, наприклад, кардіостимулятор, повинні уникати торкання даного апарата до шкіри, де імплантовані ці медичні електронні пристрої, оскільки це може спричинити проблеми у їх роботі.

### ► Зарядження електробритви

- В жодному разі не використовуйте адаптер змінного струму у ванній або в душі.
- Користуйтеся лише шнуром живлення та адаптером змінного струму, що входять в комплект (RE7-59).
- Не підключайте адаптер змінного струму до електричної розетки в приміщеннях з високою вологістю, не торкайтеся адаптера змінного струму вологими руками.
- Вимикаючи адаптер змінного струму з розетки, тримайтеся за його корпус. Не тягніть за шнур живлення, оскільки це може пошкодити його.



- Шнур живлення не підлягає заміні. У разі пошкодження шнура, адаптер змінного струму необхідно утилізувати.

#### ► Чищення електробритви

##### **Увага**

**Щоб уникнути ураження електричним струмом, перед чищенням електробритви у воді відключіть її шнур живлення від розетки.**

- Обидва внутрішні леза повинні бути вставлені. Якщо вставлене тільки одне внутрішнє лезо, електробритва може бути пошкоджена.
- При чищенні електробритви водою не використовуйте солону або гарячу воду. Не занурюйте електробритву у воду на тривалий час.
- Протріть корпус електробритви м'якою серветкою, злегка зволоженою у проточній або мильній воді. Не використовуйте розчинник, бензин, спирт або інші хімічні речовини.

#### ► Зберігання електробритви

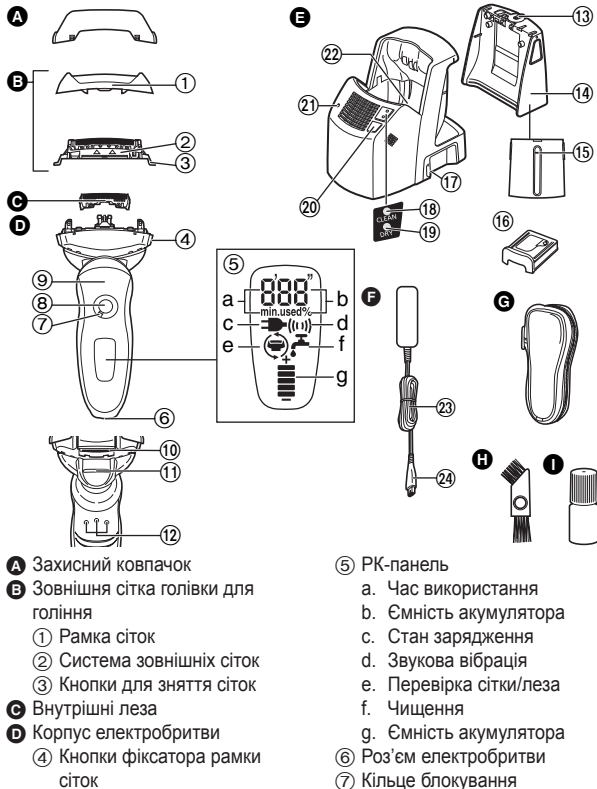
- Після користування зберігайте електробритву у місці з низькою вологістю повітря.
- Не зберігайте електробритву під прямим сонячним промінням або поблизу інших джерел тепла.
- Перед зберіганням електробритви відключіть від неї шнур живлення.
- Не перегинайте шнур живлення та не намотуйте його на електробритву.
- Тримайте мастило в недоступному для дітей місці.

#### ► Самоочисний зарядний пристрій

- Ніколи не промивайте водою адаптер змінного струму та самоочисний зарядний пристрій, оскільки це може пошкодити їх або призвести до ураження електричним струмом.
- Не знімайте електробритву з самоочисного зарядного пристрою у процесі роботи будь-якої з програм, що включають режим "сушіння". У цьому процесі використовується нагрівач, і область навколо лез стає дуже гарячою, тому ви можете отримати опіки.

- Зарядний пристрій повинен стояти на рівній і стійкій поверхні. Недотримання цієї умови може призвести до витoku рідини для чищення, яка може знебарвити шкіряні та інші поверхні. Негайно витріть рідину.
- Самоочисний зарядний пристрій очищає внутрішні леза і сітку. Волоски з інших місць електробритви видаляються щіткою або вимиваються водою.
- Використовуйте самоочисний зарядний пристрій при вологості, меншій ніж 95%.
- У залежності від умов зовнішнього середовища електробритва може не висихати, навіть якщо увімкнена функція Сушіння. У такому випадку витріть з неї крапельки води сухою тканиною.

# Будова електробритви



- ⑧ Вимикач живлення [0 / 1]  
 ⑨ Підставка для пальця  
 ⑩ Тример  
 ⑪ Перемикач тримера  
 ⑫ Зарядні контакти на задній стороні корпусу електробритви  
**E** Самоочисний зарядний пристрій  
 ⑬ Кришка резервуара для води  
 ⑭ Резервуар для води  
 ⑮ Лінія максимального рівня води  
 ⑯ Картридж для рідини для чищення  
 ⑰ Роз'єм  
 ⑱ Індикатор чищення  
 ⑲ Індикатор сушіння  
 ⑳ Кнопка вибору  
 ㉑ Індикатор стану  
 ㉒ Лоток для чищення  
**F** Адаптер змінного струму (RE7-59)  
 ㉓ Шнур живлення  
 ㉔ Штекер шнура живлення  
**G** Футляр для подорожей  
**H** Щітка для чищення  
**I** Мастило

## Використання кільця блокування

Користуйтеся кільцем блокування для блокування або розблокування вимикача живлення.

Повертайте перемикач блокування, поки не почуєте клацання.



Поверніть кільце блокування до “O”, щоб розблокувати вимикач живлення.  
 Під час гоління, миття та змащування електробритви.



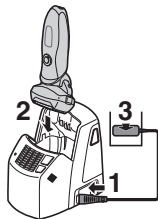
Поверніть кільце блокування до “I”, щоб заблокувати вимикач живлення.  
 Під час зберігання електробритви.

## Зарядження

### Зарядження за допомогою самоочисного зарядного пристрою

Ретельно витріть краплі води на поверхні або навколо самоочисного зарядного пристрою перед початком зарядження.

- 1** Вставте штекер шнура живлення в самоочисний зарядний пристрій.
- 2** Зніміть із електробритви захисний ковпачок та вставте її у самоочисний зарядний пристрій.
- 3** Підключіть адаптер змінного струму до розетки.



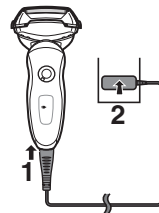
- Операція "зарядження" розпочинається відразу після встановлення електробритви.
- Вимкніть електробритву перед встановленням її у самоочисний зарядний пристрій.
- Вставляючи електробритву будьте обережні, щоб не zdeформувати або не пошкодити сітки.
- Ретельно витріть крапельки води із зарядних контактів на задній стороні корпусу електробритви.
- Ви можете заряджати прилад навіть якщо блимає індикатор стану самоочисного зарядного пристрою.
- Зарядження займає приблизно 1 годину.

Ви можете зберігати електробритву в зарядному пристрої або, коли він не використовується, безпосередньо підключити електробритву до адаптера змінного струму. Електробритва не перезаряджається.

### Зарядження без допомоги самоочисного зарядного пристрою

Електробритву можна також заряджати без допомоги самоочисного зарядного пристрою.

- 1** Підключіть шнур живлення до електробритви.
- 2** Підключіть адаптер змінного струму до розетки.



Ви не можете користуватись бритвою під час зарядження.

### Робота РК-панелі під час зарядження

На РК-панелі відображається поточний заряд акумулятора від 0% до 100% із кроком 10%.

Під час зарядження



Індикатори світяться.

Після завершення зарядження



Індикатори ємності та стану зарядження акумулятора засвітяться та через 5 секунд вимкнуться.

- Після закінчення зарядження, поки електробритва підключена, при переведенні вимикача живлення в положення УВІМК. всі індикатори ємності і стану зарядження акумулятора засвітяться і через 5 секунд вимкнуться. Це означає, що електробритва повністю заряджена.

- Рекомендована температура повітря під час зарядження становить 5-35°C. У разі зарядження при дуже низьких або дуже високих температурах акумулятор може зарядитися не повністю або зовсім не зарядитися. У разі виникнення проблеми під час зарядження індикатор стану зарядження на РК-панелі блиматиме.
- При першому зарядженні електробритви, або якщо вона не використовувалася довше 6 місяців, індикатор стану зарядження на РК-панелі може не світитися. Якщо електробритву не відключати, то індикатор з часом почне світитися.

## Гоління

### Використання електробритви



- 1** Поверніть кільце блокування, щоб розблокувати вимикач живлення, після чого натисніть його. **Сторінка 29**

- Рекомендована температура повітря для користування приладом становить 5-35°C. Під час використання приладу при дуже низьких або дуже високих температурах, він може вимкнутись.

Розпочніть гоління, злегка притискаючи електробритву до обличчя. Натягніть шкіру обличчя вільною рукою та переміщуйте електробритву зворотно-поступальними рухами у напрямку росту волосся. Коли шкіра обличчя звикне до даної електробритви, Ви можете злегка збільшити натиск на неї. Надмірне натискання бритви не забезпечує чистішого гоління.



- 2** Розпочніть гоління, тримаючи електробритву так, як показано на малюнку вгорі.

### Будьте обережні

- Якщо ви натиснете вимикач живлення більш ніж на 2 секунди, увімкнеться режим очищення звуковою вібрацією. **Сторінка 35**  
У цьому режимі не можна голитися.
- Не ставте палець на вимикач під час використання електробритви. Це може призвести до відключення електробритви або увімкнуту режим звукової вібрації. Під час користування електробритвою тримайте палець на спеціальній підставці.

### Використання тримера

Режим гоління можна змінювати. Для цього під час використання тримера установіть перемикач в положення "mm".

#### FREE

Голівка для гоління рухається.



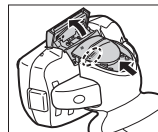
#### LOCK

Голівка для гоління заблокована.



#### mm

Перемістіть перемикач тримера вгору. Розташуйте тример електробритви під правильним кутом до шкіри обличчя, щоб підрізати бачки.



## Робота РК-панелі під час використання електробритви

Під час використання



Відображається використаний час.

- Індикатори згаснуть за 5 секунд.
- Через 10 хвилин час скидається на [0'00"].

Після використання



Після вимкнення електробритви почергово відображаються використаний час та поточний заряд акумулятора.

При низькому заряді акумулятора



- Ви можете виконати 1 – 2 гоління, коли блимає індикатор заряду "10%". (У залежності від використання.)

Відображається "10%" та блимає ➔.

- Повне зарядження акумулятора забезпечує роботу електробритви на приблизно 14 сеансів гоління тривалістю до 3 хвилин. (У залежності від використання.)

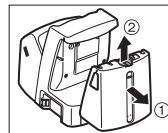
## Чищення

### Чищення за допомогою самоочисного зарядного пристрою

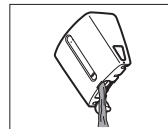
#### ► Підготовка самоочисного зарядного пристрою

Відключіть електробритву та шнур живлення від самоочисного зарядного пристрою.

- 1** Вийміть резервуар для води та відкрийте його кришку.

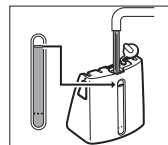


- 2** Вилийте з резервуара для води стару рідину та сполосніть його водою.

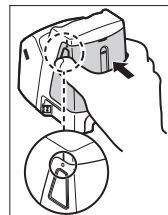


- 3** Заповніть резервуар водою до верхньої позначки рівня води.

- Закрийте надійно кришку резервуара для води та вставте резервуар у самоочисний зарядний пристрій.

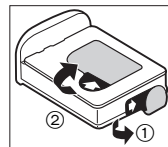


- 4** Не заповнюйте резервуар вище верхньої позначки рівня води. Це може призвести до витікання рідини для чищення.



- 5** Зніміть 2 наклейки з нового картриджа з рідиною для чищення.

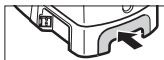
- Утримуйте картридж для миючого засобу горизонтально. (При значному перехилі картриджа рідина для чищення може витікати.)



Застереження при використанні картриджа для рідини для чищення

- Тримайте в недоступному для дітей місці.
- Використовуйте виключно для чищення лез електробритви.
- У разі потрапляння рідини для чищення в ротovu порожнину та очі негайно прийміть невідкладні заходи та зверніться до лікаря.

## 6 Вставте картридж для рідини для чищення.



- Замінійте картридж з рідиною для чищення, коли засвітиться індикатор стану.
- Термін придатності рідини для чищення становить 6 місяців із часу його відкриття. Якщо рідина для чищення не використовувалась упродовж 6 місяців, викиньте картридж для миючого засобу та вилийте рідину для чищення.
- Використовуйте тільки спеціальну рідину для чищення для електробритви Panasonic.
- Завжди одночасно замінійте картридж для рідини для чищення та рідину у резервуарі для води. Додавання води або тільки заміна картриджу для миючого засобу може призвести до погіршення ефекту очищення.
- Під час використання самоочисного зарядного пристрою концентрована рідина для чищення із картриджа змішується із водою у резервуарі для води, утворюючи рідину для чищення.

## ► Чищення електробритви

Використовуйте самоочисний зарядний пристрій при температурі від 15 °C до 35 °C.

### 1 Вставте штекер шнура живлення в самоочисний зарядний пристрій.

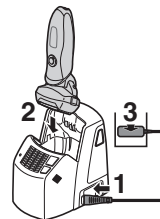
### 2 Зніміть із електробритви захисний ковпачок та вставте її у самоочисний зарядний пристрій.



### 3 Підключіть адаптер змінного струму до розетки.

- Якщо ви промивали електробритву звичайним милом або будь-яким іншим миючим засобом, обов'язково протріть її після цього досуха.
- Вимкніть електробритву перед встановленням її у самоочисний зарядний пристрій.
- Вставляючи електробритву будьте обережні, щоб не zdeформувати або не пошкодити сітки.
- Ретельно витріть крапельки води із зарядних контактів на задній стороні корпусу електробритви.

### 4 Натисніть кнопку вибору для вибору програми.

- Операція "зарядження" розпочинається відразу після встановлення електробритви.
- Кожного разу, при натисканні кнопки вибору відбувається зміна програми в наступному порядку - "чищення/сушіння/зарядження" → "сушіння/зарядження" → "зарядження".
- Операції розпочинаються приблизно через 6 секунд після їх вибору.
- При вимкненні живлення операції призупиняються. У такому випадку виконайте операцію ще раз із самого початку.
- Не виймайте картридж для миючого засобу або резервуар для води, оскільки це може призвести до вихлюпування рідини для чищення, і як наслідок до виникнення несправностей.



Операції	Тривалість (для довідки)		
<b>1</b> Зарядження 	<b>Зарядження</b> від 0 до 60 хвилин 		
<b>2</b> Чищення/ сушіння/ зарядження 	<b>Чищення</b> 10 хвилин 	<b>Сушіння</b> 80 хвилин (170 хвилин*) 	<b>Зарядження</b> від 0 до 60 хвилин 
<ul style="list-style-type: none"> <li>Програму неможливо змінити після початку роботи програми "чищення/сушіння/зарядження".</li> </ul>			
<b>3</b> Сушіння/ зарядження 	<b>Сушіння</b> 180 хвилин 	<b>Зарядження</b> від 0 до 60 хвилин 	
<ul style="list-style-type: none"> <li>Можна переключитися в програму "чищення/сушіння/зарядження" після початку роботи програми "сушіння/зарядження".</li> </ul>			

\* Час, необхідний для просушування електробритви за допомогою зарядного пристрою, збільшується при низькій температурі навколишнього повітря (близько 15 °C або нижче).

• Робота функції чищення або сушіння може припинитись при екстремально низьких температурах (близько 0 °C або нижче). У такому випадку індикатори чищення й сушіння будуть блимати при виборі програми "чищення/сушіння/зарядження". При виборі програми "сушіння/зарядження" вмикається індикатор сушіння.

## ► Якщо індикатор стану блимає або світиться, виконайте наступні кроки

### Блимає

Вставте правильно картридж для миючого засобу та повторіть операцію.



### Якщо індикатор стану погас

Продовжуйте операцію.

### Світиться

Вийміть електробритву з самоочисного зарядного пристрою, а тоді перевірте, чи погасне індикатор [CLEAN]. (Будьте обережні, оскільки леза можуть бути гарячі або вологі.) Упевніться, що резервуар для води вставлений правильно, кришка резервуару для води надійно закрита, а самоочисний зарядний пристрій встановлений горизонтально.



### Якщо трапилось щось незвичайне

Вимкніть адаптер змінного струму з розетки.

### Якщо пристрій працює нормально

Тоді це означає, що настав час замінити картридж та рідину для чищення, що у резервуарі для води. Промийте резервуар для води від залишків старої рідини і обполосніть водою. Замініть картридж з рідиною для чищення і знову запустіть програму.




### Якщо індикатор стану погас

Продовжуйте операцію.

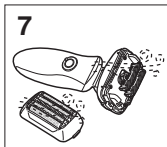
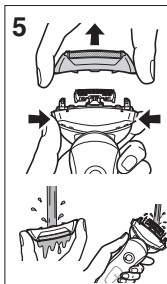
### Якщо індикатор стану продовжує світитись

Зверніться в авторизований сервісний центр.

## Чищення електробритви без допомоги самоочисного зарядного пристрою

Якщо на РК-панелі з'являється значок крану , рекомендується очистити електробритву за допомогою самоочисного зарядного пристрою або режиму звукової вібрації.

1. Відключіть від електробритви шнур живлення.
2. Намочіть зовнішню сітку та нанесіть трохи мила.
3. Поверніть кільце блокування, щоб розблокувати вимикач живлення.
4. Натисніть та утримуйте кнопку вимикача більше 2 секунд, щоб активувати режим очищення звуковою вібрацією.
  - (III) відображається на РК-панелі.
  - Приблизно через 20 секунд вони автоматично вимкнуться або ви можете вимкнути їх, натиснувши вимикач живлення.
5. Зніміть голівку для гоління і тримайте кнопку вимикача живлення натиснутою більше 2 секунд, щоб активувати режим звукової вібрації, потім помийте прилад під проточною водою.
6. Витріть ретельно її від води сухою тканиною.
7. Повністю висушіть зовнішню сітку голівки для гоління та електробритву.
8. Прикріпіть зовнішню сітку голівки для гоління до електробритви.
9. Змастіть електробритву.



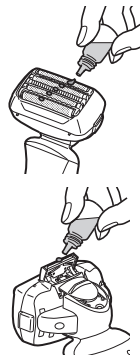
## Сушіння електробритви за допомогою самоочисного зарядного пристрою

1. Прикріпіть зовнішню сітку голівки для гоління до електробритви.
2. Для сушіння електробритви за допомогою самоочисного зарядного пристрою, увімкніть функцію "сушіння/зарядження".
3. Змастіть електробритву.

## Змащування

Для забезпечення комфортного гоління упродовж тривалого часу рекомендуємо змащувати електробритву мастилом, що входить до комплекту.

1. Вимкніть електробритву.
  2. Нанесіть по одній краплі мастила на кожну зовнішню сітку.
  3. Підніміть тример та нанесіть на нього одну краплю мастила.
  4. Увімкніть електробритву і дайте їй попрацювати приблизно 5 секунд.
  5. Вимкніть електробритву, а тоді за допомогою м'якої тканини витріть із зовнішніх сіток надлишки мастила.
- Не обов'язково змащувати леза після чищення електробритви за допомогою самоочисного зарядного пристрою (мастило входить до складу рідини для чищення).

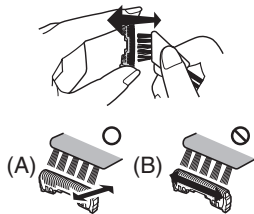




## Чищення за допомогою щітки

Очистіть внутрішні леза за допомогою короткої щітки, переміщуючи її в напрямку (А). Очистіть систему зовнішніх сіток, корпус електробритви та тример за допомогою довгої щітки.

- Не переміщуйте коротку щітку в напрямку (В), оскільки це може пошкодити внутрішні леза та зменшити їх гостроту.
- Не використовуйте коротку щітку для чищення зовнішніх сіток.



## Заміна системи зовнішніх сіток та внутрішніх лез

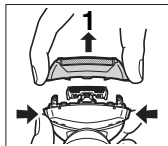
Приблизно один раз на рік на РК-панелі відображається іконка (Залежно від частоти використання електробритви.) При появі цієї іконки рекомендуємо перевірити систему зовнішніх сіток та внутрішні леза.

Натисніть та притримайте вимикач живлення більш ніж 30 секунд, щоб вимкнути пристрій .

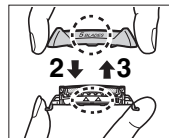
система зовнішніх сіток	один раз на рік
внутрішні леза	один раз на два роки

### ► Заміна системи зовнішніх сіток.

1. Натисніть кнопки знімання сітки та підніміть зовнішню сітку.

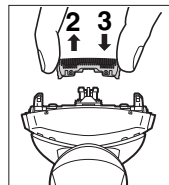
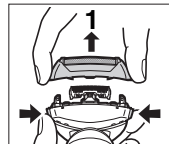


2. Натисніть на кнопки для зняття сіток та витягніть сітку.
3. Вирівняйте значок на рамці сіток (**5 BLADES**) по відношенню до значка на системі кріплення сіток ( $\Delta$ ) і надійно закріпіть, поєднавши частини.
  - Не намагайтеся встановити систему зовнішніх сіток зворотною стороною.
  - Завжди вставляйте систему зовнішніх сіток у правильному напрямку.
4. Поверніть рамку сіток символом (**5 BLADES**) вперед, одягніть зовнішню сітку голівки для гоління на електробритву і надійно закріпіть до кляцання.



### ► Заміна внутрішніх лез

1. Натисніть кнопки знімання сітки та підніміть зовнішню сітку.
2. Виймайте внутрішні леза поодинці.
  - Щоб уникнути порізів, не торкайтесь до країв (металевих частин) внутрішніх лез.
3. Вставляйте внутрішні леза поодинці, до кляцання.



## ► Запасні деталі

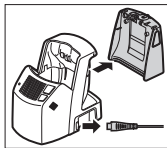
Запасні деталі можна придбати у вашого дилера або в сервісному центрі.

Запасні деталі для ES-LV81	Система зовнішніх сіток та внутрішні леза	WES9030
	Система зовнішніх сіток	WES9171
	Внутрішні леза	WES9170
Картридж для рідини для чищення		WES035

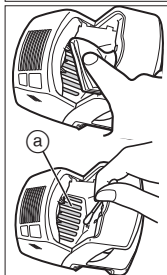
## Чищення самоочисного зарядного пристрою

Волоски можуть прилипати до лотка для чищення або до самоочисного зарядного пристрою. Щоб усунути їх, виконайте нижченаведені кроки. Рекомендуємо виконувати ці кроки кожного разу після заміни картриджа для рідини для чищення.

1. Обов'язково вийміть резервуар для води та відключіть шнур живлення від самоочисного зарядного пристрою.
  - Будьте обережні, щоб не пролити рідину для чищення.



2. Обережно витріть волоски, що приклеїлись до внутрішніх стінок лотка для чищення, за допомогою тканини або серветки, змочених у воді.
  - Очистіть кутики та нерівні поверхні лотка для чищення за допомогою бавовняних валиків, змочених у воді.



Не тягніть на захисний гумовий протектор лез (a) на дні відділення чищення. Гума може відірватися. Необхідно просто легенько підняти її при чищенні.

## Увага

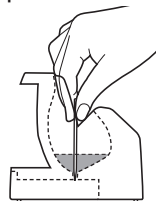
**Ніколи не промивайте водою і не допускайте потрапляння води на адаптер змінного струму та самоочисний зарядний пристрій. Недотримання цього правила може призвести до ураження електричним струмом або до короткого замикання.**

## ► Якщо вода не витікає з лотка для чищення

Волосинки можуть засмітити отвір на дні лотка для чищення.

У такому випадку чищення та сушіння електробритви будуть неможливими.

Очистіть отвір від волосків за допомогою зубочистки тощо.



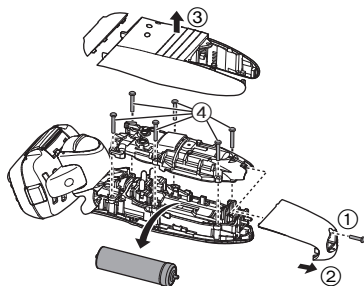
## Виймання вбудованого акумулятора

Вийміть вбудований акумулятор перед утилізацією електробритви. Будь ласка, утилізуйте акумулятор у спеціально призначених для цього місцях, якщо вони передбачені. Забороняється розбирати або замінювати акумулятор для подальшого використання з електробритвою. Це може призвести до виникнення пожежі або ураження електричним струмом.

Будь ласка, зверніться до авторизованого сервісного центру.

- Перед вийманням акумулятора відключіть електробритву від шнура живлення.

- Виконайте кроки від ① до ④, підніміть акумулятор, а тоді вийміть його.



#### Інформація щодо захисту навколишнього середовища та переробки матеріалів

Дана електробритва обладнана літій-іонним акумулятором. Будь ласка, утилізуйте акумулятор у спеціально призначених для цього місцях, якщо вони передбачені у Вашій країні.

### Технічні характеристики

Джерело живлення	Див. табличку з номінальними характеристиками на адаптері змінного струму. (Автоматичне регулювання напруги)
Двигун	3,6 В---
Час зарядження	Прибл. 1 година

Даний виріб призначений тільки для побутового використання.

Встановлений виробником термін служби (придатності) цього виробу дорівнює 7 рокам з дати виготовлення, за умови, що виріб використовується у суворій відповідності щодо дійсної інструкції з експлуатації та технічних стандартів, що застосовуються до цього виробу.

Дату виготовлення зазначено на виробі.

**Panasonic Electric Works Co., Ltd.**  
1048, Kadoma, Osaka 571-8686, Japan  
**Панасонік Електрик Воркс Ко., Лтд.**  
1048, Кадома, Осака 571-8686, Японія

Вироблено в Японії

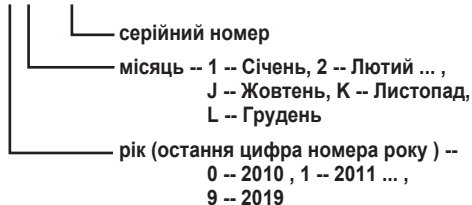
Інформаційний центр Panasonic  
Міжнародні дзвінки та дзвінки з Києва: +38-0-(44)-490-38-98  
Безкоштовні дзвінки зі стаціонарних телефонів в межах України :  
0-800-309-880



Примітка:

Дату виготовлення (рік, місяць) ви можете визначити за номером, що знаходиться на виробі.

Номер: X X XXXXX



Декларація про Відповідність  
Вимогам Технічного Регламенту Обмеження  
Використання деяких Небезпечних Речовин в  
електричному та електронному обладнанні  
(затвердженого Постановою №1057 Кабінету Міністрів України)

Виріб відповідає вимогам Технічного Регламенту  
Обмеження Використання деяких Небезпечних Речовин  
в електричному та електронному обладнанні (ТР ОБНР).

Вміст небезпечних речовин у випадках, не обумовлених  
в Додатку №2 ТР ОБНР, :

1. свинець(Pb) – не перевищує 0,1% ваги речовини або в концентрації до 1000 частин на мільйон;
2. кадмій (Cd)– не перевищує 0,01% ваги речовини або в концентрації до 100 частин на мільйон;
3. ртуть(Hg) – не перевищує 0,1% ваги речовини або в концентрації до 1000 частин на мільйон;
4. шестивалентний хром (Cr<sup>6+</sup>) – не перевищує 0,1% ваги речовини або в концентрації до 1000 частин на мільйон;
5. полібромбіфеноли (PBВ) – не перевищує 0,1% ваги речовини або в концентрації до 1000 частин на мільйон;
6. полібромдефенілові ефіри (PBDE) – не перевищує 0,1% ваги речовини або в концентрації до 1000 частин на мільйон.

Panasonic ES-LV81 ұстарасын таңдағаныңызға рақмет. Біздің ЫЛҒАЛ/ҚҰРҒАҚ технологиямыздың арқасында нәзік әрі қарапайым қырынуға арналған Panasonic электр ұстарасын құрғақ режимде ғана емес, душ немесе ванна бөлмелерінде қолдануыңызға болады. Қолданбас бұрын барлық нұсқауларды оқып шығыңыз.

## Маңызды ақпарат

Бұл электр ұстарасы ішіне салынған аккумулятормен жабдықталған. Оны отқа тастамаңыз, қыздырмаңыз, температурасы жоғары болған жерлерде қуаттамаңыз және қалдырмаңыз.

### ► Қолданар алдында

Мына ЫЛҒАЛ / ҚҰРҒАҚ режимді ұстара қырыну көбігін пайдаланып ылғал қырынуға немесе құрғақ қырынуға мүмкіндік береді. Бұл су өтпейтін ұстараны душта қолдануға және қырынып болған соң сумен шайып тазалауға болады. Төменде көрсетілген белгі ваннада немесе душта қолдануға болатынын білдіреді.



Кемінде үш апта көпіршікпен ылғал қырынуды пайдаланған соң өз теріңіздің қаншалықты жақсарғанын байқайсыз. Панасоник ЫЛҒАЛ / ҚҰРҒАҚ режимді ұстарасын қолдануды үйренуге біраз уақыт қажет, себебі сіздің теріңіз бен сақалыңыз қырынудың жаңа әдісіне үйренуіне шамамен бір ай уақыт керек қылады.

### ► Ұстараны қолдану

#### Назар аударыңыз

Сыртқы торша өте жіңішке болып келеді, сондықтан оны мұқият қолданбаса, тез зақымдануы мүмкін. Ұстараны қолданбас бұрын торшаға зақым келмегенін тексеріңіз. Торшаға зақым келген болса, ұстараны қолданбаңыз, әйтпесе ол теріңізді кесіп кетеді.

- Қалыпты жұмыстан ауытқу немесе небір қателік болған кезде қолдануды тоқтатыңыз.
- Ұстараны отбасыңыздың мүшелеріне немесе басқа адамдарға қолдануға бермеңіз. Бұл жұқпалы ауруға немесе қабынуға әкеп соғу мүмкін.
- Бұл құралды денелік, сенсорлық қабілеті шектеулі немесе ақыл-есі кем, не болмаса тиісті білімі мен тәжірибесі жоқ адамдардың (балаларды қоса алғанда) қолдануына болмайды. Мұндай адамдардың құралды қолдануына олардың қауіпсіздігіне жауапты тұлғалардың бақылауымен және құралды пайдалану жөніндегі анық нұсқаулар берілгеннен кейін ғана қолдануына болады. Балалардың құралмен ойнамауын қадағалау қажет.
- Кардиостимулятор сияқты имплантацияланған электрондық медициналық құрылғыны пайдаланатын адамдар бұл медициналық құрылғы орналасқан жердің терісіне ұстараның тиюіне жол бермегені жөн, себебі бұл медициналық құрылғының бұзылуына әкеліп соғуы мүмкін.

### ► Ұстараны зарядтау

- Айнымалы тоқ адаптерін ешқашан да ванна бөлмесінде немесе душта қолданбаңыз.
- Осы айнымалы тоқ адаптерін (RE7-59) басқа кез келген электр сым желісін немесе айнымалы тоқ адаптері қолданбаңыз.
- Айнымалы тоқ адаптерін дымқыл емес жердегі тұрмыстық штепсельге құрғақ қолыңызбен қосыңыз.
- Айнымалы тоқ адаптерін электр ұяшығынан ажыратқан кезде оны ұстап тұрыңыз. Егер электр желісі сымынан тартсаңыз, оған зақым келуі мүмкін.
- Сымы зақымдалған жағдайда айнымалы тоқ адаптері жойылу керек.

### ► Ұстараны тазалау

#### Ескерту

Электр тоғына соғылуды болдырмау үшін ұстараны суда тазаламас бұрын электр сым желісін ажыратып тастаңыз.

- Ішкі жүздерінің екеуі де салынғанын тексеріңіз. Ішкі жүздің біреуі ғана салынған болса электр ұстарасы зақымдалу мүмкін.

- Ұстараны сумен тазалаған кезде, тұзды не ыстық суды қолданбаңыз. Ұстараны ұзақ уақытқа суға батырып қалдырмаңыз.
- Ұстараның сыртқы корпусын құбыр суына немесе сабынды суға суланған жұмсақ шүберекпен сүртіңіз. Еріткіш, бензин, алкоголь немесе басқа химиялық заттарды пайдаланбаңыз.

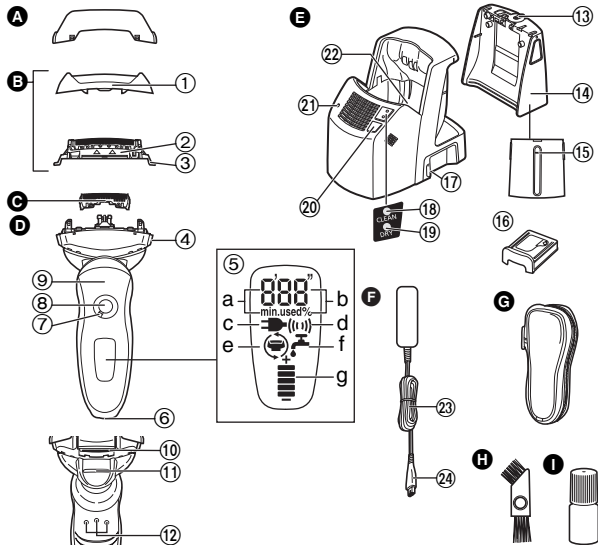
► **Ұстараны сақтау**

- Ұстараны қолданғаннан кейін құрғақ жерде сақтаңыз.
- Ұстараны тікелей күн сәулесі түсетін немесе басқа қызатын жерлерде сақтамаңыз.
- Қуаттау сымын ажыратыңыз.
- Сымды бүкпеңіз әрі оны ұстараға орамаңыз.
- Майды балалар қолы жетпейтін жерде сақтаңыз.

► **Өзін-өзі тазалау мүмкіндігі бар қайта зарядтау құралы**

- Айнымалы тоқ адаптерін немесе өзін-өзі тазалау мүмкіндігі бар қайта зарядтау құралын суда тазаламаңыз, өйткені оларға зақым келуі немесе электр ток соғуы мүмкін.
- «Кептіруді» қамтитын кез келген режимі жұмыс істеп тұрған кезде ұстараны құрылғыдан алмаңыз. Қыздырғыш жұмыс істегендіктен жүздер айналасы өте ыстық болғандықтан, Сіз күйіп қалуыңыз мүмкін.
- Өзін-өзі тазалау мүмкіндігі бар қайта зарядтау құралы тегіс әрі тұрақты бетте тұру керек. Әйтпесе төгілген тазалағыш сұйықтық былғары және басқа да беттердің түсін өзгертуі мүмкін. Төгілген сұйықтықты бірден сүртіп алыңыз.
- Өзі тазаланатын қуаттау құрылғысы ішкі жүздер мен сыртқы торшаны тазалайды. Құрылғының басқа жерлеріндегі қырқылған шашты щеткамен тазалаңыз немесе сумен жуыңыз.
- Ылғалдылық 95% аспағанда өзі тазаланатын қуаттау құрылғысын қолданыңыз.
- Қоршаған ауаның күйіне байланысты ұстара кептіру циклы бар режимі таңдалғанда да кеппеу мүмкін.

## Құрал бөлшектері



- A** Қорғау қақпашығы  
**B** Сыртқы торша бөлімі  
 ① Торша жиегі  
 ② Сыртқы торша жүйесі  
 ③ Сыртқы торшаны алуға арналған ағытқыш түймелер  
**C** Ішкі жүздеp  
**D** Ұстара корпусы

- ④ Ұстара саптамасын алу түймелері  
**E** Сұйық кристалдық дисплей (СК-дисплей)  
 a. Пайдалану уақыты  
 b. Қуаттетік сыйымдылығы  
 c. Зарядталу деңгейі/күйі  
 d. Дыбыстық вибрация

- e. Қыру қақпашасын/жүзді тексеру  
 f. Тазалау  
 g. Қуаттетік сыйымдылығы  
**F** Ажыратқыш ұясы  
**G** Бекіту түймесі  
**H** Тоқ қосқыш [0/1]  
**I** Саусақтар тіреуіші  
**J** Триммер  
**K** Триммер тұтқасы  
**L** Ұстара корпусының артқы терминалы  
**M** Өзін-өзі тазалау мүмкіндігі бар қайта зарядтау құралы  
**N** Су багының қақпағы  
**O** Су бағы  
**P** Ең жоғары су деңгейінің көрсеткіші  
**Q** Тазалағыш заты бар картридж  
**R** Ұяшық  
**S** ТАЗАЛАУ айқындағыш шамы  
**T** КЕПТІРУ айқындағыш шамы  
**U** РЕЖІМДІ ТАҢДАУ түймесі  
**V** КҮЙ айқындағыш шамы  
**W** Тазалауға арналған бөлім  
**X** Айнымалы тоқ адаптері (RE7-59)  
**Y** Электр сым желісі  
**Z** Құрылғы ашасы  
**AA** Құралдың құтысы  
**AB** Тазалау щеткасы  
**AC** Майы

### Бекіту түймесін қолдану

Бекіту түймесін тоқ қосқышты бекіту не бекітуден шешу үшін қолданыңыз.

Сырт еткен дыбыс естілгенше құбылмалылықты ауыстыруға арналған сақина пішінді түймені бұрыңыз.



**Тоқ қосқыштың құлпын ашу үшін бекіту түймесін «O» дейін айналдырыңыз:**  
 Қырыну, ұстараны жуу және ұстараны майлау кездерінде.



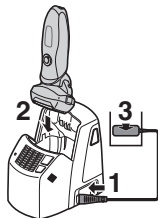
**Тоқ қосқыштың бекіту үшін бекіту түймесін «🔒» дейін айналдырыңыз:**  
 Ұстараны тасымалдау кезінде.

## Зарядтау

### Өзін-өзі тазалау мүмкіндігі бар қайта зарядтау құралы арқылы зарядтау

Ұстараны қуаттау алдында өзі тазаланатын қуаттау құрылғысындағы не оның айналасындағы тамшыларды жақсылап сүртіңіз.

- 1 Құрылғы айырын өзін-өзі тазалау мүмкіндігі бар зарядтау құралына енгізіңіз.**
- 2 Қорғау қақпашығын алып, ұстараны орнатыңыз.**
- 3 Айнымалы тоқ адаптерін электр ұяшығына қосыңыз.**



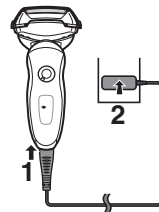
- Ұстараны орнатқаннан кейін, «Зарядтау» режимі басталады.
- Ұстараны орнатпас бұрын құрылғыны өшіріңіз.
- Ұстараны өз орнына орналастыру кезінде сыртқы қақпақша пішінінің өзгертілмегенін немесе зақымдалмағанын тексеріңіз.
- Ұстара корпусын артқы терминалындағы су тамшыларын сүртіңіз.
- Өзін-өзі тазалау мүмкіндігі бар зарядтау құралының КҮЙ айқындағыш шамы жыпылықтасада зарядтау мүмкін.
- Зарядтау шамамен 1 сағаттан кейін аяқталады.

Ұстара пайдаланылмайтын кезде қуаттектің толығымен зарядталғанын қамтамасыз ету үшін ұстараны өзін-өзі тазалау мүмкіндігі бар қайта зарядтау құралында немесе айнымалы тоқ адаптеріне жалғап сақтаңыз. Ұстараны асыра зарядтау мүмкін емес.

### Өзін-өзі тазалайтын қайта зарядтау құралын пайдаланбай зарядтау

Сонымен қатар, құрылғыны өзін-өзі тазалау мүмкіндігі бар қайта зарядтау құралын пайдаланбай зарядтауға болады.

- 1 Құрылғы айырын ұстараның ішіне салыңыз.**
- 2 Айнымалы тоқ адаптерін электр ұяшығына қосыңыз.**



Зарядтау барысында ұстараны қолдануға болмайды.

### Зарядтау кезінде сұйық кристалдық дисплей (СК-дисплей) көрсеткіштері

СК-дисплейде 0% - 100% көлеміндегі қуаттетіктің заряд деңгейі 10% интервалында көрсетіледі.

Зарядталу кезінде



Айқындағыш шамдар жанады.

Зарядталу аяқталғаннан кейін



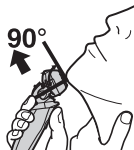
Қуаттетік сыйымдылығы мен Зарядталу деңгейі шамы жанып 5 секундтан соң өшеді.



- Зарядтау аяқталғаннан кейін тоқ қосқышты қосқаннан кейін Қуаттетік сыйымдылығы мен Зарядталу деңгейі/күйі көрсеткіштерінің шамдарының барлығы да жанып, 5 секундтан кейін өшіріледі. Бұл ұстараның толық зарядталғанын көрсетеді.
- Қуаттауға ұсынылған қоршаған орта температурасы - 5 °C - 35 °C құрау керек. Аса төмен немесе аса жоғары температурада қуаттағанда, аккумулятор толығымен қуатталмай, немесе мүлде қуатталмауы мүмкін. Сұйық кристалдық дисплейде (СК-дисплей) шамдар зарядтау барысында ақаулық болған кезде жыпылықтайды.
- Ұстараны алғашқы рет зарядтаған кезде немесе ол 6 айдан астам қолданылмаса, Сұйық кристалдық дисплей (СК-дисплей) көрсеткіш шамы жанбауы мүмкін. Егер қосылып тұрса ғана жанады.

## Қырыну

### Ұстараны қолдану



- 1** Тоқ қосқышының құлпын ашу үшін бекіту түймесін айналдырып тоқ қосқышын басыңыз.
- 2** Қырыну кезінде ұстараны жоғарыдағы суретте көрсетілгендей ұстаңыз.

42-бет

- Ұстараны қолданғандағы ұсынылған температура 5 - 35 °C аралығы. Өйтпесе құрылғы істемей қалуы мүмкін.

Жайлап бетіңізге жақындатып қырынуды бастаңыз. Тереңізді бос қолыңызбен тартыңыз да, сақалыңыздың өсу бағытында ұстараны алға және артқа қозғалтыңыз. Тереңіз ұстараға әдеттенгеннен кейін, ұстараны теріге қаттырақ басуға болады. Ұстараны тым қатты басып пайдалану қырыну сапасын арттырмайды.

## Назар аударыңыз

- Тоқ қосқышы 2 секундтан ұзақ басылса, дыбыстық вибрация тазалау режимі белсенеді. **48-бет**  
Бұл режимде шаш қырку мүмкін емес.
- Ұстараны қолдану кезінде тоқ қосқышына саусақтарыңызды тигізбеңіз. Бұл ұстараның өшуіне немесе дыбыстық вибрация тазалау режимі қосылуына әкелуі мүмкін. Ұстараны қолдану кезінде саусақтарыңызды саусақтар тіреуішіне қойыңыз.

## Триммерді қолдану

Қырыну тәртібін өзгертуге болады. Ол үшін тегістеуішті пайдаланған кезде, айырып-қосқышты «mm» жағдайын ауыстырыңыз.

### FREE

Ұстараның басы қозғалады.



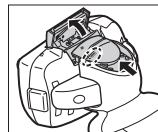
### LOCK

Ұстараның басы блокталған.



### mm

Тегістеуіш айырып-қосқышын жоғары қарай жылжытыңыз. Ұстараны тереңізге қарай тік бұрышта орнатып, жоғары-төмен қозғалту арқылы самайыңыздағы шашыңызды тегістеңіз.



## Қолдану кезінде сұйық кристалдық дисплей (СК-дисплей) көрсеткіштері

Қолдану барысында



Пайдаланылған уақыт көрсетіледі.

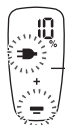
- Айқындағыш шамдар 5 секундтан соң өшеді.
- 10 минуттан кейін пайдаланылған уақыт көрсеткіші [0'00"] мәніне ауысады.

Қолданылғаннан кейін



Ұстара өшірілгеннен кейін, пайдаланылған уақыт пен қуаттектің заряд деңгейі дисплейде алма-кезек көрсетіледі.

Батарея заряды төмен болған жағдайда



- «10%» белгісі дисплейге шығарылғаннан кейін 1-2 рет қырынуға болады. (Бұл уақыт пайдалануыңызға байланысты өзгеше болуы мүмкін.)

«10%» дисплейге шығарылады және ➡ жыпылықтайды.

- Толық зарядталған құрылғы 3 минуттан шамамен 14 рет қырынуға мүмкіндік береді. (Бұл уақыт пайдалануыңызға байланысты өзгеше болуы мүмкін.)

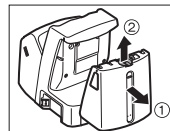
## Тазалау

### Өзін-өзі тазалау мүмкіндігі бар қайта зарядтау құралын пайдаланып тазалау

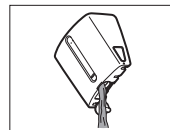
#### ► Өзін-өзі тазалау мүмкіндігі бар қайта зарядтау құралын дайындау

Ұстараны және құрылғы ашасын өзін-өзі тазалау мүмкіндігі бар қайта зарядтау құралынан ажыратыңыз.

#### 1 Су бағын алып, су бағының қақпағын ашыңыз.

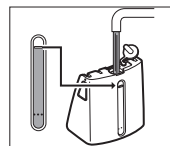


#### 2 Бакта болған тазалағыш сұйықтықты жуып жіберіңіз, одан кейін су бағын шайыңыз.

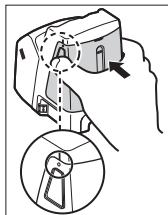


#### 3 Су бағына су құбырынан ағатын суды құйыңыз.

- Су бағының қақпағын жақсылап жабыңыз, одан кейін бакты өз орнына орналастырыңыз.

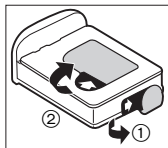


#### 4 Су деңгейінің көрсеткішінен жоғары су құймаңыз. Бұл тазалағыш сұйықтықтың төгілуіне әкелуі мүмкін.



#### 5 Тазалағыш заты бар жаңа картридждің 2 жапсырмасын алып тастаңыз.

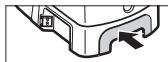
- Тазалағыш заты бар картриджді көлденең ұстаңыз. (Тазалағыш заты бар жаңа картридж тым еңкейген болса, тазалағыш зат төгілуі мүмкін.)



Тазалағыш заты бар картриджді пайдалану үшін сақтық шаралары

- Балалардың қолы жетпейтін жерде сақтаңыз.
- Электр ұстараларының жүздерін тазалауға ғана пайдаланыңыз.
- Тазалағыш зат ауызға немесе көзге түскен жағдайда төтенше шараларды қолданыңыз және дәрігерге қаралыңыз.

#### 6 Тазалағыш заты бар жаңа картриджді орналастырыңыз.



- Күй шамы жанған кезде тазалағыш заты бар жаңа картриджді ауыстырыңыз.
- Тазалағыш сұйықтықты картридж ашылғаннан соң 6 ай ішінде пайдалану қажет. Тазалағыш сұйықтық 6 айдан соң пайдаланылмайтын болса, тазалағыш заты бар картриджді және тазалағыш сұйықтықты тастаңыз.
- Panasonic компаниясы жасаған ұстараларға арналған өзін-өзі тазалау мүмкіндігі бар қайта зарядтау құралының тазалағыш затын ғана пайдаланыңыз.
- Тазалағыш заты бар картриджді және су бағындағы тазалағыш сұйықтықты бір уақытта ауыстырған жөн. Суды қосу немесе тазалағыш заты бар картридж не суды ғана ауыстыру тазалау функцияларының нашарлауына әкеп соғады.
- Өзін-өзі тазалау мүмкіндігі бар қайта зарядтау құралы пайдаланылса, тазалағыш заты бар картриджтегі қойытылған тазалағыш зат пен су бағындағы су араластырылып, тазалағыш сұйықтық жасалады.

#### ► Ұстараны тазалау

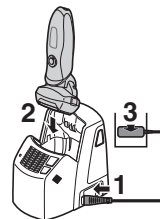
Өзін-өзі тазалау мүмкіндігі бар зарядтау құралын 15 °C - 35 °C температурасында пайдаланыңыз.

#### 1 Құрылғы айырын өзін-өзі тазалау мүмкіндігі бар зарядтау құралына енгізіңіз.

#### 2 Қорғау қақпашығын алып, ұстараны орнатыңыз.

#### 3 Айнымалы тоқ адаптерін электр ұяшығына қосыңыз.

- Қол жууға арналған сабын немесе басқа тазалағыш зат арқылы жуылған ұстарадағы сабынды жуыңыз немесе суды сүртіңіз.
- Ұстараны орнатпас бұрын құрылғыны өшіріңіз.
- Ұстараны өз орнына орналастыру кезінде сыртқы қақпақша пішінінің өзгертілмегенін немесе зақымдалмағанын тексеріңіз.



- Ұстара корпусын артқы терминалындағы су тамшыларын сүртiңiз.

## 4 Режимдi таңдау үшiн РЕЖИМДI ТАҢДАУ түймесiн басыңыз.

- Ұстараны орнатқаннан кейiн, «Зарядтау» реж имi басталады.
- РЕЖИМДI ТАҢДАУ түймесi басылған сайын режим мына тәрiптe ауыстырылады: «Тазалау/Кептiру/Зарядтау» → «Кептiру/Зарядтау» → «Зарядтау».
- Режимдер таңдалғаннан соң шамамен 6 секундтан кейiн басталады.
- Құрылғы қуат көзiнен ажыратылған болса, режим үзiледi. Бұл жағдайда, режимдердi қайта орындау қажет.
- Тазалағыш заты бар картридждi немесе су бағын алып тастамаңыз, себебi тазалағыш сұйықтық төгiлiп, құрылғының жұмыс iстемеуiне өкелуi мүмкiн.

Режим	Қажеттi уақыт (нұсқау)
<b>1</b> <b>Зарядтау</b> 	<b>Зарядтау</b> 0-60 мин 
<b>2</b> <b>Тазалау/Кептiру/Зарядтау</b> 	<b>Тазалау</b> 10 мин  <b>Кептiру</b> 80 мин (170 мин*)  <b>Зарядтау</b> 0-60 мин  • «Тазалау/Кептiру/Зарядтау» курсы басталғанда курсты өзгерту мүмкiн емес.
<b>3</b> <b>Кептiру/Зарядтау</b> 	<b>Кептiру</b> 180 мин  <b>Зарядтау</b> 0-60 мин  • «Кептiру/Зарядтау» режимi басталған болса-да курсты «Тазалау/Кептiру/Зарядтау» режимiне өзгерту мүмкiн.

- \* Егер өзiн-өзi тазалайтын қайта зарядтау құрылғысының қорша температурасы төменделсе (шам. 15 °С немесе одан төмен), ұстараны кептiру уақыты ұзарады.
- Өте төмен температураларда (шам. 0 °С немесе одан төмен) Тазалау немесе Кептiру функциялары тоқтайды. Бұл жағдайда ТАЗАЛАУ немесе КЕПТIРУ шамдары «Тазалау/Кептiру/Зарядтау» режимдерi таңдалғанда жыпылықтайды немесе «Кептiру/Зарядтау» режимi таңдалғанда КЕПТIРУ шамы жыпылықтайды.

► Егер күй шамы жыпылықтаса немесе жанса, төменде көрсетілген әрекеттерді орындаңыз

**Жыпылықтаған кезде**

Тазалағыш заты бар картриджді дұрыс орнатыңыз, одан кейін режимді қайта бастаңыз.

**Күй шамы өшкен жағдайда**

Режимді жалғастырыңыз.

**Жанған кезде**

Ұстараны өзін-өзі тазалау мүмкіндігі бар қайта зарядтау құралынан алып тастаңыз, одан кейін [CLEAN] шамы өшірілгенін тексеріңіз. (Құрылғының жүзі ыстық немесе су болуы мүмкін). Су бағы дұрыс орналастырылғанын, су бағының қақпағы жақсылап жабылғанын және өзін-өзі тазалау мүмкіндігі бар қайта зарядтау құралы көлденең орнатылғанын тексеріңіз.

**Ақаулығы жойылғаннан кейін**

Айнымалы тоқ адаптерін электр ұяшығынан шығарыңыз.

**Ақаулығы анықталмағаннан кейін**

Тазалағыш заты бар картриджді және су бағындағы тазалағыш сұйықтықты ауыстыру қажет. Бакта болған тазалағыш сұйықтықты жуып жіберіңіз, одан кейін су бағын шайыңыз, сосын сумен толтырыңыз. Ескі тазалағыш заты бар картриджді ауыстырып режимді қайта бастаңыз.


**Күй шамы өшкен кезде**

Режимді жалғастырыңыз.

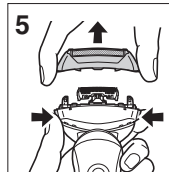
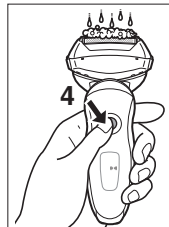
**Күй шамы қайта жанған кезде**

Жөндеу рұқсаты бар қызмет орталығымен байланысыңыз.

**Өзін-өзі тазалау мүмкіндігі бар қайта зарядтау құралын пайдаланбай ұстараны тазалау**

Егер Сұйық кристалдық дисплей (СК-дисплей)  белгісі шықса, ұстараны өзін-өзі тазалау мүмкіндігі бар қайта зарядтау құралымен немесе дыбыстық вибрациялық тазалау режимі арқылы тазартуға кеңес беріледі.

1. Электр сым желісін ұстарадан ажыратыңыз.
2. Сыртқы торшаны тазалау үшін сабын мен аз мөлшерде суды қолданыңыз.
3. Тоқ қосқышының құлпын ашу үшін құлыптық сақинаны айналдырыңыз.
4. Дыбыстық вибрация тазалау режимін қосу үшін, тоқ қосқышын 2 секунд бойы басып тұрыңыз.
  - СК-дисплейде (IIII) таңбасы шығады.
  - Шамасы 20 секундтан соң режим автоматты түрде ажыратылады, немесе тоқ қосқыш түймесін пайдаланып сөндіруге болады.
5. Ұстараны дыбыстық вибрациямен тазалауға арналған режимді қосу үшін, сыртқы торша бөлімін алып тастаңыз, тоқ қосқышын 2 секунд бойы басып тұрып, ағын суға ұстара жүздерін жуыңыз, осыдан кейін, торды ағын суға шайыңыз.
6. Қалған су тамшыларын құрғақ шүберекпен сүртіп алыңыз.
7. Сыртқы торша бөлімі мен ұстараны толығымен құрғатыңыз.
8. Сыртқы торша бөлімін ұстараға орналастырыңыз.
9. Ұстараны майлаңыз.



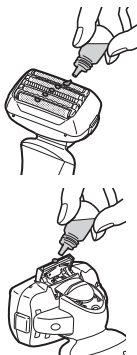
### Өзін-өзі тазалау мүмкіндігі бар қайта зарядтау құралымен ұстараны кептіру

1. Сыртқы торша бөлімін ұстараға орналастырыңыз.
2. Өзін-өзі тазалау мүмкіндігі бар қайта зарядтау құралымен «Кептіру/Зарядтау» режимін қолданып ұстараны кептіріңіз.
3. Ұстараны майлаңыз.

### Майлау

Жайлылығын ұзақ уақытқа дейін сақтау үшін, ұстарамен бірге жабдықталған майды пайдалануды ұсынамыз.

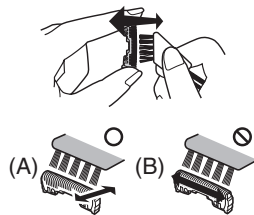
1. Ұстараны өшіріңіз.
  2. Торлардың әрқайсысына бір тамшы май тамызыңыз.
  3. Тегістеуішті шайып, оған май тамызыңыз.
  4. Ұстараны қосып, пайдаланардың алдында бес секунд жұмыс істеген күйі күте тұрыңыз.
  5. Ұстараны өшіріп, жұмсақ шүберекпен сыртқы торлардағы артық майды сүртіп тастаңыз.
- Өзін-өзі тазалау мүмкіндігі бар қайта зарядтау құралымен ұстараны тазалағаннан соң құрылғы жүздерін майлау қажет емес (тазалағыш заттың құрамында майлау заты бар).




### Щеткамен тазалау


Қысқа щетканы пайдаланып, (A) бағытымен ішкі жүздерді тазалаңыз. Ұзын щетканы пайдаланып, сыртқы қақпақша жүйесін, ұстара қорабын және тегістеуішті тазалаңыз.

- Қысқа щетканы (B) бағдарына қозғалтпаңыз, себебі ол ішкі жүздерді зақымдайды және өткірлігіне әсер етеді.
- Сыртқы торшаны тазалау үшін қысқа щетканы пайдаланбаңыз.



### Сыртқы торша жүйесін және ішкі жүздерді ауыстыру

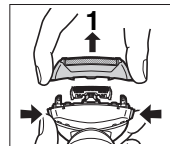
Жылына бір рет СК-дисплейге  таңбасы шығады (пайдалану жағдайларына байланысты, таңба пайда болуының мерзімділігі әр түрлі болуы мүмкін). Бұл жағдайда тор мен жүздерді тексеруге кеңес беріледі.

 анықтағышын өшіру үшін, тоқ қосқышын 30 секундтан астам басып, ұстап тұрыңыз.

Сыртқы торша жүйесі	Жылына бір рет
Ішкі жүздер	Екі жылда бір рет

### ► Сыртқы торша жүйесін ауыстыру

1. Сыртқы торшаны алуға арналған ағытқыш түймелерді басып сыртқы торшаны жоғары тартыңыз.



2. Сыртқы торшаны алуға арналған ағытқыш түймелерді басып сыртқы торшаны төмен тартыңыз.

3. Торша жиегінің белгісін (*5 BLADES*) торша жиегінің жүйесіндегі белгісіне ( $\Delta$ ) қатысты тегістеп, бөліктерін қиыстырып, берік түрде бекітіңіз.

- Торды теріс жағымен орнату мүмкін емес.
- Ұстара басын тек қана бекітілген тор жүйесімен ғана орнатыңыз.

4. Торша жиегін (*5 BLADES*) белгісімен алға қарай бұрып, ұстара бастиегін ұстараға орнатып, сырт еткен дыбыс естілгенше, бекітіңіз.

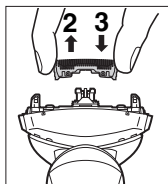
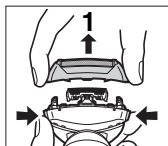
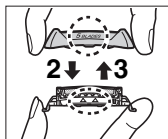
### ► Ішкі жүздерді ауыстыру

1. Сыртқы торшаны алуға арналған ағытқыш түймелерді басып сыртқы торшаны жоғары тартыңыз.

2. Ішкі жүздерді бір-бірден алып тастаңыз.

- Қолыңызды жарақаттан сақтап қалу үшін ішкі жүздердің иектеріне (метал бөлшектеріне) тименіз.

3. Ішкі жүздерді шертпе естілгенше бір-бірден орындарына орналастырыңыз.



### ► Қосалқы бөлшектері

Қосалқы бөлшектерді дилеріңізден немесе қызмет көрсету орталығынан таба аласыз.

ES-LV81 үлгілеріне арналған қосалқы бөлшектер

Сыртқы торша жүйесі және ішкі жүздер

WES9030

Сыртқы торша жүйесі

WES9171

Ішкі жүздер

WES9170

Тазалағыш заты бар картридж

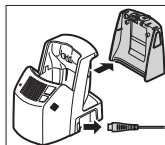
WES035

## Өзін-өзі тазалау мүмкіндігі бар қайта зарядтау құралын тазалау

Қырылған шаштар өзін-өзі тазалау мүмкіндігі бар қайта зарядтау құралының тазалауға арналған бөлімнің қабырғаларына жабысып қалуы мүмкін. Оларды тазалау үшін төменде берілген әрекеттерді орындаңыз. Бұл әрекеттерді тазалағыш заты бар картриджді ауыстырған сайын орындауға кеңес беріледі.

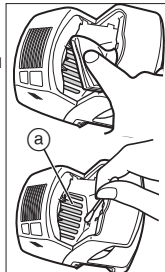
1. Су бағының және электр сым желісінің өзін-өзі тазалау мүмкіндігі бар қайта зарядтау құралынан ажыратылғанына көз жеткізіңіз.

- Тазалағыш сұйықтықтың төгілуінен сақ болыңыз.



2. Тазалауға арналған бөлімнің қабырғаларына жабысып қалған қырылған шаштарды суланған шүберекпен немесе қағаз майлықпен сүртіңіз.

- Тазалауға арналған бөлімнің бұрыштары мен тегіс емес бөліктерін суланған мақта таяқшаларымен тазалаңыз.



Тазалауға арналған бөлімнің түбінде орналасқан жүздер үшін резеңке қорғанышты (ⓐ) күшпен тартпаңыз. Тым көп күш салсаңыз, ол үзілуі мүмкін. Тазалау кезінде оны аздап қана тартыңыз.

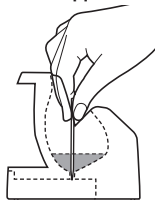
### Ескерту

Айнымалы тоқ адаптері немесе өзін-өзі тазалау мүмкіндігі бар қайта зарядтау құралын суда тазаламаңыз немесе суды қолданбаңыз. Аталған кеңесті орындамау электр ток соғуына немесе ток тұйықталуына әкелуі мүмкін.

### ► Тазалауға арналған бөлімнен су ақпаған кезде

Қырылған шаштар тазалауға арналған бөлімнің түбіндегі ағызу саңылауын бітеп қалуы мүмкін. Бұл жағдайда ұстараны тазалау немесе кептіру мүмкін емес.

Қырылған шаштарды ағызу саңылауына тіс тазартқыш және т.б. зат көмегімен өткізіп жіберіңіз.



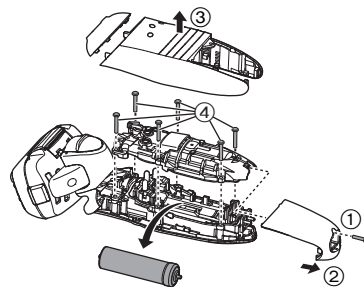
### Ішіне орнатылған аккумуляторды алу

Ұстараны жояр алдында ішіне орнатылған қайта зарядталатын батареяны шығарып алып тастаңыз. Батарея арнайы тағайындалған мекемеде (ондай мекеме болған жағдайда) жойылғанына көз жеткізіңіз. Ұстараны қайтадан пайдалану мақсатында батареяны өзіңіз бөлшектемеңіз және ауыстырмаңыз. Ол өртке немесе электр тоғымен зақымдалуға әкеп соғу мүмкін.

Уәкілетті қызмет орталығына хабарласыңыз.

- Батареяны шығарып аларда ұстараны қуат желісінен ажырату қажет.

- ①-④ қадамдарды орындап, батареяны көтеріп, оны құралдан шығарып алып тастаңыз.



### Қоршаған ортаны қорғау және құралды жою ережелері

Бұл ұстараға литий-ионды батарея орнатылған.

Батарея арнайы тағайындалған мекемеде (мемлекетіңізде ондай мекеме болған жағдайда) жойылғанына көз жеткізіңіз.

### Техникалық сипаттамалары

Қуат көзі	Айнымалы тоқ адаптерінің үстіндегі атау жазылған тақтаны қараңыз. (Кернеудің автоматты түрде өзгертілуі)
Мотор кернеуі	3,6 В---
Зарядтау уақыты	Шамамен 1 сағат

Мына құрал тұрмыстық жағдайда пайдалануға ғана арналған.



Өндірушінің белгілегеніне сәйкес, құрылғы жасалған күнінен бастап 7 жылға жарамды (егер бұл құрылғы осы барлық пайдалану нұсқауларына және техникалық стандарттарға сәйкес жұмсалатын жағдайларда ғана қолданылса)



KZ.O.02.0052

Өндірілген күні өнімде көрсетілген.

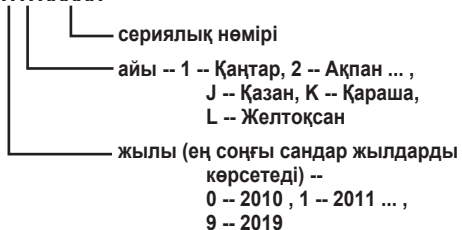
Панасоник Электрик Воркс Ко., Лтд.  
1048, Кадома, Осака 571-8686, Жапония

Жапонияда жасалған

#### Ескертпе:

Құрылғының өндірілген күнін (жылы, айы) өнімнің артқы жағындағы нөмір арқылы анықтай аласыз.

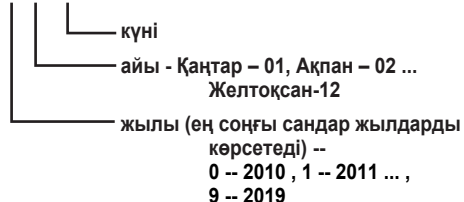
Нөмірі: X X XXXXX



#### Ескертпе:

Құрылғының өндірілген күнін (жылы, айы, күні) айнымалы тоқ адаптерінде жағындағы нөмір арқылы анықтай аласыз.

Нөмірі: X XX XX



Келесі нормативті құжаттарға сай келеді:

ГОСТ 14087-88,

ГОСТ 9043-93, пп. 1.2, 2.1, 2.2, 2.12-2.15, 2.17,

ГОСТ 9357-95, пп. 4.2, 5.1.13, 5.1.17, 5.1.18, 5.4, 6.1-6.3,

ГОСТ23511-79 п.1,

СТСЭВ 4672-84, п. 1.1

Уполномоченная организация:

Филиал ООО «Панасоник Рус», Қазақстан, 050050, Алматы, ул. Сейфуллина, 284.

Тел.: +7 (727) 298 09 09

Уәкілетті ұйым:

ООО «Панасоник Рус» Филиалы, Қазақстан, 050050, Алматы қ., Сейфуллин көш., 284.

Тел.: +7 (727) 298 09 09



# MEMO

---

---

---

---

---

---

---

---

---

---

---

---

---

---

---

---

---

---

---

---

---

---

---

---

---

---

---

---

---

# **MEMO**

---

---

---

---

---

---

---

---

---

---

---

---

---

---

---

---

---

---

---

---

---

---

---

---

Panasonic Electric Works Co., Ltd.

<http://panasonic.net>