

BRAUN

Series 3



Type 5416, 5414

www.braun.com

380s-4

340s-4

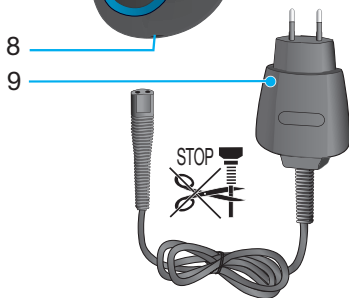
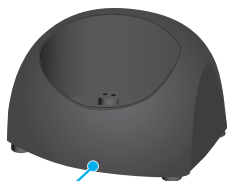
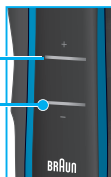
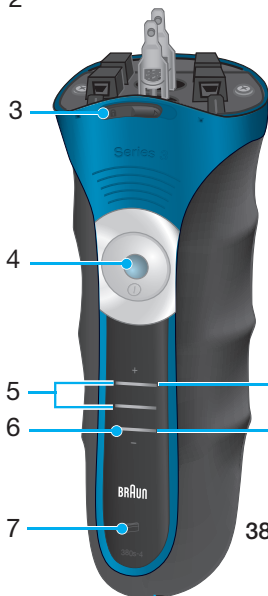


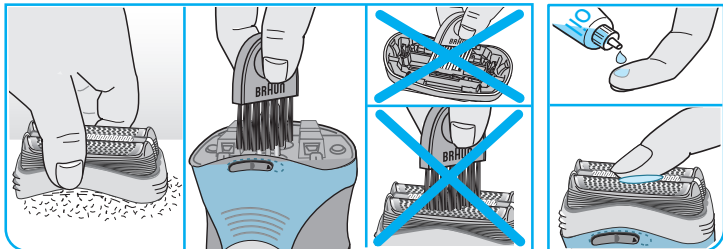
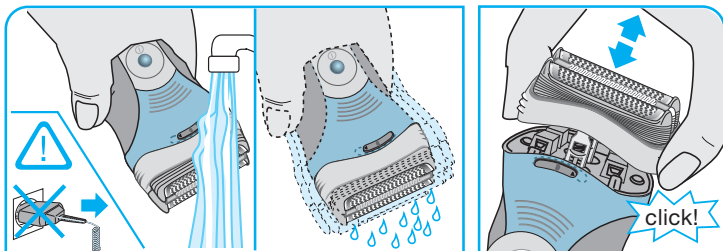
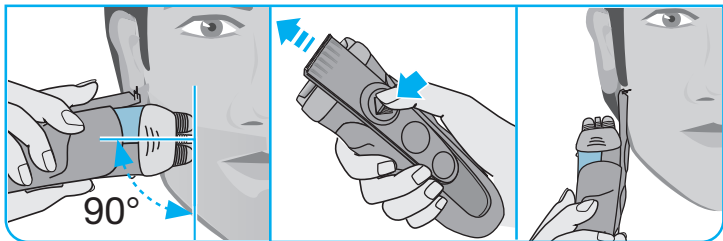
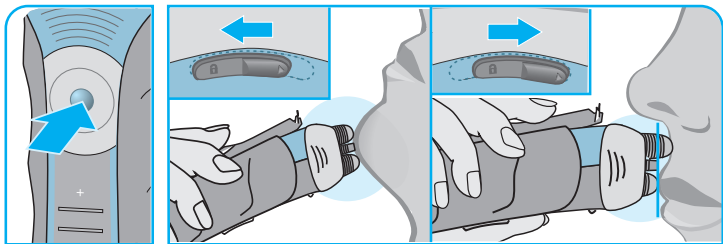
Braun Infolines

English	6	(GB)	0800 783 7010
Français	10	(IRL)	1 800 509 448
Polski	15	(F)	0 800 944 802
Český	20	(PL)	801 127 286 801 1 BRAUN
Slovenský	25	(CZ)	221 804 335
Magyar	30	(SK)	02/5710 1135
Hrvatski	35	(H)	(06-1) 451-1256
Slovenski	39	(HR)	01/6690 330
Türkçe	43	(SLO)	080 2822
Русский	47	(TR)	0 800 261 63 65
Українська	53	(RUS)	8 800 200 20 20
عربي	66	(UA)	+ 38 044 428 65 05
		(HK)	852-25249377 (Audio Supplies Company Ltd.)

Braun GmbH
Frankfurter Straße 145
61476 Kronberg/Germany
www.braun.com

www.service.braun.com





Русский

Руководство по эксплуатации

Наши изделия разработаны в соответствии с самыми высокими стандартами качества, функциональности и дизайна. Надеемся, что Вам понравится новая бритва Braun.

Предупреждение

Бритва снабжена сетевым адаптером низкого напряжения. Не заменяйте и не модифицируйте никакие детали адаптера. Это может привести к поражению электрическим током.

Не используйте бритву с порванной сеткой или поврежденным шнуром сетевого адаптера.


Прибор не предназначен для использования лицами (включая детей) с пониженными физическими, чувственными или умственными способностями или при отсутствии у них опыта или знаний, если они не находятся под контролем или не проинструктированы об использовании прибора лицом, ответственным за их безопасность. Дети должны находиться под контролем для недопущения игры с прибором.

В целях гигиены не передавайте прибор другим лицам. При бритье любых участков тела, слегка натягивайте кожу для оптимизации бритья.

Маслѐнка

Держать вдали от детей. Не использовать в пищу. Утилизировать как бытовой отход.

Описание и комплектность

- 1 Бреющая сетка и режущий блок
- 2 Триммер для подравнивания длинных волос
- 3 Кнопка режима точного бритья («») (только для моделей 380s)
- 4 Кнопка включения/выключения
- 5 Индикаторы зарядки (зеленый)
- 6 Индикатор низкого уровня зарядки (красный)
- 7 Индикатор замены сетки и режущего блока
- 8 Разъем подключения бритвы к электросети
- 9 Шнур питания
- 10 Стенд подзарядки
- 11 Футляр (только для моделей 380s)
- 12 Защитная насадка (только для моделей 340s)

Зарядка бритвы

Оптимальный диапазон температуры воздуха для зарядки бритвы от 15 °С до 35 °С. Не подвергайте бритву воздействию температуры выше, чем 50 °С в течение длительного периода времени.

- Используйте специальный разъем или стенд подзарядки (10) для подключения бритвы к электросети.
- Заряжая бритву первый раз, или в случае, если бритва не использовалась в течение нескольких месяцев, следует проводить зарядку непрерывно не менее 4 часов.
- Полностью заряженную бритву используйте, пока аккумулятор не разрядится. Затем зарядите бритву до полной емкости аккумулятора. Последующие зарядки будут занимать около 1 часа.
- Полный заряд аккумулятора обеспечит до 45 минут непрерывной работы бритвы, в зависимости от густоты щетины. Однако, максимальной емкости аккумулятор достигнет только через несколько циклов зарядки/разрядки бритвы.
- Быстрая 5-ти минутная зарядка аккумулятора позволяет зарядить аккумулятор на один сеанс бритья.

Индикаторы зарядки (5)

Индикаторы зарядки зеленого цвета указывают на уровень заряда аккумуляторов (340s: 1 индикаторы зарядки). Зеленый индикатор мигает, когда бритва заряжается или включается. Когда бритва полностью заряжена, все индикаторы зарядки (340s: 1 индикаторы зарядки) непрерывно горят зеленым светом, при условии, что бритва включена.

Индикатор низкого уровня зарядки (6)

Красный сигнал индикатора загорается при низком уровне зарядки аккумулятора электробритвы. Вам должно хватить времени завершить бритье.

Бритье

Нажмите кнопку включения/выключения (4) как показано на картинке. Плавающие бреющие сетки автоматически адаптируются ко всем контурам Вашего лица (см. изображение).

Триммер для подравнивания длинных волос (2)

Для подравнивания бакенбардов, усов или бороды, выдвиньте триммер вперед.

Режим точного бритья («») (только для моделей 380s)

Для более точного и эффективного бритья на труднодоступных участках роста волос (например, под носом), переведите кнопку (3) в правое

положение (фиксация). Интегрированный триммер и одна из сеток будет зафиксированы ниже своего уровня для большего удобства при бритье.

Рекомендации для чистого бритья

Для достижения лучшего результата Braun рекомендует следовать трем простым правилам:

1. Мы рекомендуем бриться до умывания.
2. Держите бритву под прямым углом (90°) к коже.
3. Натяните кожу и перемещайте бритву в направлении против роста волос.



Бритву можно эксплуатировать в ванне и под душем. Перед использованием бритва в душе рекомендуется наносить на лицо пену или гель для бритья. Для вашей безопасности он может быть использован только без провода.

Чистка бритвы

Регулярный уход за бритвой обеспечит вам лучшее качество бритья на протяжении всего периода эксплуатации бритвы. Чистка бритвы под струей воды – легкий и быстрый способ содержать бритву в чистоте.

- Отсоедините бритву от электрической сети и включите ее (бритва должна работать от аккумулятора). Ополосните бреющую головку под струей горячей воды. Вы можете также использовать жидкое мыло без абразивных частиц. После того, как Вы смоете пену, подержите работающую бритву под струей воды еще некоторое время.
- Затем выключите бритву, снимите бреющую сетку и режущий блок (1) и позвольте им высохнуть.
- Если Вы регулярно чистите бритву под струей воды, наносите раз в неделю на сетку и режущий блок (1) и триммер для длинных волос (2) каплю светлого машинного масла.

В качестве альтернативы, Вы можете чистить бритву с помощью щетки:

- Выключите бритву. Удалите сетку и режущий блок (1) и аккуратно постучите ими по плоской поверхности.
- Используя щеточку, очистите внутреннюю часть бреющей головки. Не чистите щеткой сетку и режущий блок, так как это может повредить их.

Ухаживайте за своей бритвой правильно

Индикатор замены сетки и режущего блока / Сброс

Для поддержания 100% эффективности работы бритвы необходимо регулярно производить замену бреющей сетки и режущего блока (1). Замену рекомендуется производить при включении индикатора замены сетки и режущего блока (7) или по мере износа, но не реже, чем каждые 18 месяцев.

Бреющая сетка и режущий блок: 32S/32B

Индикатор замены сетки и режущего блока будет напоминать Вам в течение последующих 7 сеансов бритья о необходимости замены сетки и режущего блока. После этого показания дисплея бритвы будут автоматически сброшены.

После замены сетки и режущего блока (1), нажмите на кнопку включения/выключения (4) и удерживайте ее не менее 5 секунд для сброса счетчика.

При этом индикатор замены сетки и режущего блока (7) мигает и выключается после окончания сброса. Ручной сброс можно произвести в любое время.

Уход за аккумулятором

Для поддержания максимальной емкости аккумулятора, бритву необходимо полностью разряжать (путем обычного использования) примерно один раз в 6 месяцев.

После этого полностью зарядите бритву.

В изделие могут быть внесены изменения без предварительного уведомления.

Электрические спецификации смотрите на корпусе прибора.

Внимание: Вскрытие корпуса приведет к повреждению прибора и лишению гарантии.



Изделие использовать по назначению в соответствии с руководством по эксплуатации.

ME95

Данное изделие соответствует всем требуемым европейским и российским стандартам безопасности и гигиены.

Аккумуляторная бритва Series 3 модель 380s, 340s

Тип 5416, 5414