

MT Malta

Aplan Limited
Aplan Centre
B – Kara By Pass
B – Kara BKR
Tel.: 021 48 05 90
Fax: 021 48 05 98
mailto:lapap@aplan.com.mt

NL Niederlande, Netherlands

BSH Huishoudapparaten B.V.
Burg. Stramanweg 122
1101 EN Amsterdam Zuidoost
Storingsmelding:
Tel.: 070 333 1234
Fax: 070 333 3978
mailto:contactcenter-nl@bshg.com

Onderdelenverkoop:

Tel.: 070 333 1234
Fax: 070 333 3980
mailto:siemens-onderdelen@bshg.com

NO Norge, Norway

BSH Husholdningsapparater A/S
Grensesvingen 9
0661 Oslo
Tel.: 22 66 06 00
Fax: 22 66 05 50
5052 Bergen
Tel.: 55 59 68 80
Fax: 55 59 68 90
7037 Trondheim
Tel.: 73 95 23 30
Fax: 73 95 23 40
mailto:Siemens-Service-NO@bshg.com

NZ New Zealand

BSH Home Appliances Ltd.
Unit F 2, 4 Orbit Drive
Mairangi Bay
Auckland 0632
Tel.: 09 477 0492
Fax: 09 477 2647
mailto:bshnz-cs@bshg.com

PL Polska, Poland

BSH Sprzet Gospodarstwa
Domowego Sp. z o.o.
Al. Jerozolimskie 183
02-222 Warszawa
Centrala Serwisu:
Tel.: 0801 191 534
Fax: 022 57 27 709
mailto:Serwis.Fabryczny@bshg.com

PT Portugal

BSHP Electrodomésticos, Lda.
Rua Alto do Montijo, nº 15
2790-012 Camaxide
Tel.: 707 500 545
Fax: 21 4250 701
mailto:careline.portugal@bshg.com

RO România, Romania

BSH Electrocasnice srl.
Sos. Bucuresti-Ploiesti,
nr.17-21, sect.1
13682 Bucuresti
Tel.: 0801 000 110
Fax: 021 203 9731
mailto:service.romania@bshg.com

RU Russia, Россия

ООО "БСХ Бытовая техника"
Сервис от производителя
Малая Калужская 19/1
119071 Москва
тел.: 495 737 2962
факс: 495 737 2982
mailto:mok-kdhl@bshg.com

SE Sverige, Sweden

BSH Hushallsapparater AB
Landsvägen 32
169 29 Solna
Tel.: 0771 11 22 77
mailto:Siemens-Service-SE@bshg.com

SG Singapore, 新加坡

BSH Home Appliances Pte. Ltd.
37 Jalan Pemimpin
Union Industrial Building
Block A, #01-03
577177 Singapore
Tel.: 6751 5000
Fax: 6751 5005
mailto:bshsgp.service@bshg.com

SI Slovenija, Slovenia

BSH Hišni aparati d.o.o.
Litostrjska 48
1000 Ljubljana
Tel.: 01 583 08 87
Fax: 01 583 08 89
mailto:informacije.servis@bshg.com

SK Slovensko, Slovakia

Technoservis Bratislava
Trhová 38
84108 Bratislava – Doubravka
Tel.: 02 6446 3643
Fax: 02 6446 3643

TR Türkiye, Turkey

BSH Ev Aletleri Sanayi
ve Ticaret A. S.
Cakmak Mahallesi,
Balkan Caddesi No: 51
34770 Ümraniye, Istanbul
Tel.: 0 216 444 6688
Fax: 0 216 528 9188
mailto:careline.turkey@bshg.com

UA Ukraine, Україна

Київ
ТОВ "Дойчелектросервіс"
тел.: 044 248 71 54, 55
СП "Аматі-Сервіс"
тел.: 044 568 51 50
ТОВ «Техноодіс»
тел.: 044 274 96 72, 74, 76
ТОВ "Побуттехсервіс"
тел. 044 462 50 05

XK Kosovo

NTP GAMA
Rruga Mag Prishtine-Ferizaj
70000 Ferizaj
Tel.: 038 502 448
Fax: 029 021 434
mailto:gama_mb@yahoo.com

XS Srbija, Serbia

SZR "SPECIJALELEKTRO"
Bulevar Milutina Milankovića 34
11070 Novi Beograd
Tel.: 011 2147 110
Fax: 011 2139 689
mailto:spec.el@eunet.yu

ZA South Africa

BSH Home Appliances (Pty) Ltd.
15 th Rd., Randjespark
Private Bag X36, Randjespark
1685 Midrand – Johannesburg
Tel.: 086 002 6724
Fax: 011 265 7852
mailto:service@bsh.co.za

de Deutsch

en English

fr Français

it Italiano

nl Nederlands

ru Русский

TK76K573

Gebrauchsanleitung

Instruction manual

Mode d'emploi

Istruzioni per l'uso

Gebruiksaanwijzing

Правила пользования

Siemens-Electrogeräte GmbH
Carl-Wery-Str. 34, 81739 München

© Siemens-Electrogeräte GmbH, 2008.

www.siemens-homeappliances.com

5090478002

SIEMENS**Inhalt****3 Sicherheitshinweise****4 Aufbau und Bestandteile****4 Bedienelemente und Anzeige**

4 Netzschalter O/I
4 Menü und Display
5 Displaymeldungen
6 Auszugssystem
7 Zubehör

7 Inbetriebnahme

7 Allgemeines
7 Sparmodus
7 Gerät in Betrieb nehmen

8 Getränkezubereitung

8 Getränkeauswahl
9 aromaDoubleShot
9 Ein Beispiel
10 Zubereitung mit Kaffeepulver
11 Zubereitung mit Milch
12 Zwei Tassen auf einmal
12 My coffee
13 Milchschaum und
13 warme Milch zubereiten
13 Heißwasser beziehen

14 Informationen und Einstellungen

14 Informationen am Display
14 Einstellungen am Display
16 Füllmenge einstellen
16 Mahlgrad einstellen
17 Wasserhärte ermitteln
17 Tipps zum Energiesparen


17 Tägliche Pflege und Reinigung

17 Tägliche Pflege
18 Milchschaum reinigen
19 Brüheinheit reinigen

20 Serviceprogramme

21 Entkalken
21 Entkalken
22 Calc'n'Clean

23 Zubehör, Lagerung, Entsorgung, Garantie

23 Zubehör
24 Lagerung
24 Entsorgung 
24 Garantie

25 Einfache Probleme selbst beheben**27 Garantiebedingungen**

Искренне поздравляем...

... с покупкой данного изделия. Данная выдвижная автоматическая кофемашина эспрессо является высококачественным современным кухонным бытовым прибором; она отличается использованием новаторских технологий, имеет множество функций и удобна в обслуживании. В ней можно очень легко и быстро приготовить различные вкусные горячие напитки: от традиционного кофе или полезного кофе с молоком до латте макиато, кремообразного капучино или крепкого эспрессо. Кроме того, имеется множество возможностей использования данного прибора в соответствии с собственным вкусом.

Для обеспечения надежной и безопасной эксплуатации автоматической кофемашины эспрессо с использованием всех ее возможностей и функций ознакомьтесь с ее составными частями, функциями, индикацией и элементами управления. В этом Вам поможет настоящая инструкция по эксплуатации. Перед началом использования прибора обязательно прочитайте данную инструкцию.

Об использовании данной инструкции по эксплуатации

Переднюю часть обложки данной инструкции можно разложить. Там приводятся рисунки деталей кофемашины с указанием номеров, на которые приводится ссылка в тексте инструкции. Пример: «Контейнер для воды (12)».




Оставив эту страницу развернутой, Вы в любой момент можете воспользоваться ею, независимо от того, в каком месте инструкции находитесь.

Индикация на дисплее и подписи к кнопкам отображаются в данной инструкции другим шрифтом, отличным от шрифта остальной ее части. Поэтому можно легко определить, что речь идет о тексте, который отображается на дисплее или напечатан на устройстве:

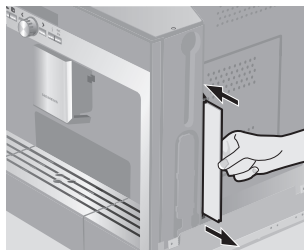
Пример: **Эспрессо**

Часто используемые элементы управления отображаются с помощью следующих символов:

 Поворотный регулятор

 Кнопка

К прибору прилагается краткая инструкция, в которой можно быстро справиться о наиболее важных функциях. Она может быть размещена в специальном наружном отсеке на корпусе прибора справа.



Содержание

-
- 136 Указания по технике безопасности**
-
- 137 Конструкция и составные части**
-
- 137 Элементы управления и индикация**
- 137 Сетевой выключатель O/I
 - 138 Меню и дисплей
 - 138 Сообщения на дисплее
 - 139 Система извлечения
 - 140 Принадлежности
-
- 140 Ввод в эксплуатацию**
- 140 Общие сведения
 - 141 Экономичный режим
 - 141 Начало работы с прибором
-
- 142 Приготовление напитков**
- 142 Выбор напитка
 - 143 аromaDoubleShot
 - 143 Пример
 - 144 Приготовление напитка из молотого кофе
 - 144 Приготовление кофе с молоком
 - 145 Две чашки сразу
 - 146 My coffee
 - 146 Приготовление молочной пены и горячего молока
 - 147 Приготовление горячей воды
-
- 148 Информация и настройки**
- 148 Информация на дисплее
 - 148 Настройка количества дисплея
 - 150 Установка количества на чашку
 - 150 Установка степени помола
 - 151 Определение жесткости воды
 - 151 Советы по экономии энергии
-
- 152 Ежедневный уход и чистка**
- 152 Ежедневный уход
 - 153 Чистка системы подачи молока
 - 154 Очистка заварочного блока
-
- 155 Сервисные программы**
- 156 Удаление накипи
 - 157 Очистка
 - 157 Calc'n'Clean
-
- 159 Принадлежности, хранение, утилизация, гарантия**
- 159 Принадлежности
 - 159 Хранение
 - 159 Утилизация 
 - 159 Условия гарантийного обслуживания
-
- 160 Самостоятельное устранение небольших проблем**

Указания по технике безопасности

Перед использованием прибора внимательно прочитайте инструкцию по эксплуатации, сохраните ее и в дальнейшем следуйте содержащимся в ней указаниям. Учитывайте также указания, содержащиеся в краткой инструкции. Данная полностью автоматическая кофемашина эспрессо предназначена для бытового использования и рассчитана на соответствующую производительность; она не предназначена для промышленного применения.

Для нее можно использовать только свежую воду, а также средства, описанные в данной инструкции по эксплуатации (кофе, чистящие средства/средства для удаления накипи).

Пользоваться прибором можно только внутри помещений при комнатной температуре. Не допускайте к работе с прибором лиц (в т.ч. детей) с ограниченными физическими или умственными способностями, а также лиц, не имеющих необходимого для его эксплуатации опыта и знаний, за исключением тех случаев, когда они пользуются устройством под присмотром третьих лиц или после обучения работе с ним, проведенного лицом, отвечающим за их безопасность. Не допускайте детей к прибору. Следите за тем, чтобы дети не использовали прибор в качестве игрушки.



Опасность поражения электрическим током!

При подключении прибора и его эксплуатации соблюдайте данные, приведенные на типовой табличке. Запрещается использовать прибор в случае его повреждения или повреждения сетевого кабеля. В случае неполадки с помощью сетевого выключателя незамедлительно отключите прибор от сети. После этого выньте из розетки вилку кабеля питания. Запрещается вскрывать или разбирать прибор. Не допускайте попадания сетевого кабеля в воду. Во избежание опасности ремонт прибора (например, замену поврежденного сетевого кабеля) должны выполнять только специалисты нашей сервисной службы.



Опасность травмирования!

Не прикасайтесь к внутренним частям кофемолки.



Опасность получения ожога!

Насадка для приготовления молочной пены/горячей воды

сильно нагревается.

После использования сначала дождитесь охлаждения насадки, прежде чем брать за нее.





Опасность травмирования!

Извлечение прибора из кухонного гарнитура и установку на место необходимо выполнять осторожно, чтобы не поранить пальцы.

Конструкция и составные части

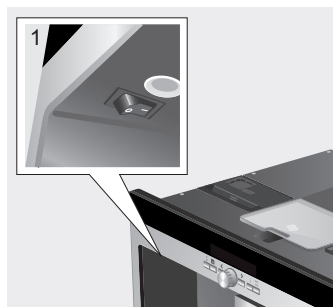
(См. рисунки на раскладывающейся передней части обложки в начале данной инструкции)

- 1 Сетевой выключатель **O/I**
- 2 Кнопка **on off** «экономичный режим»
- 3 Кнопки выбора < >
- 4 Поворотный регулятор  для выполнения настроек с помощью дисплея
- 5 Дисплей
- 6  Кнопка извлечения
- 7 Кнопка **i** (информация/настройки)
- 8 Кнопка **start stop**
- 9 Устройство разлива кофе (регулируется по высоте)
- 10 Съёмная насадка для приготовления молочной пены (молоко/горячая вода)
- 11 Крышка устройства разлива кофе/насадки для приготовления молочной пены
- 12 Съёмный контейнер для воды
- 13 Шланг для молока
- 14 Мерная ложка для молотого кофе
- 15 Емкость для кофейных зерен с сохраняющей аромат крышкой
- 16 Поворотный регулятор степени помола
- 17 Выдвижной отсек для молотого кофе (молотый кофе/таблетка для очистки)
- 18 Дверца заварочного блока
- 19 Открыватель дверцы
- 20 Отсек поддона для капель
- 21 Отсек для хранения краткой инструкции
- 22 Держатель насадки для приготовления молочной пены
- 23 Заварочный блок
 - а) Фиксатор заварочного блока
 - б) Кнопка заварочного блока
- 24 Капельная решетка
- 25 Поддон для капель
- 26 Емкость для кофейной гущи
- 27 Диафрагма поддона для капель
- 28 Емкость для молока (изолированная)

Элементы управления и индикация

Сетевой выключатель **O/I**

Сетевой выключатель **O/I** (1) служит для включения прибора в «экономичном режиме» или полного его выключения (отключение подачи электропитания). При работе в «экономичном режиме» кнопка **on off** (2) горит белым светом.

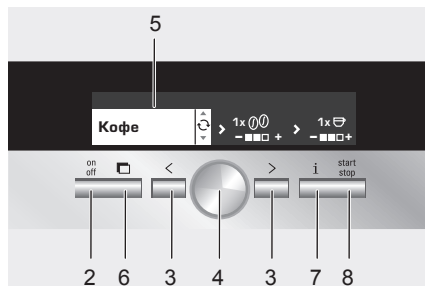


Важно.

Запрещается нажимать сетевой выключатель во время работы кофемашины. Отключать прибор следует только в «экономичном режиме», чтобы производилась его автоматическая промывка.

Меню и дисплей

Чтобы максимально упростить эксплуатацию прибора и одновременно обеспечить возможность использования множества функций, кофемашина оснащена понятной системой управления в режиме меню. Кратко ознакомившись с ней, с помощью нескольких шагов Вы сможете воспользоваться всем разнообразием доступных функций. На дисплее указывается текущая программа, а также отображается информация о необходимости выполнения ее шагов, например, если потребуется залить воду, засыпать кофе или выполнить сервисную программу. Ниже дается описание основных принципов обслуживания с помощью меню.



- ▶ **on off** (2): Эта кнопка служит для включения прибора или переключения его в «экономичный режим». После этого выполняется промывка прибора, за исключением тех случаев, когда
 - в момент включения прибор еще горячий
 - перед переключением в «экономичный режим» кофе не наливали.

Прибор готов к работе, если на дисплее отображается меню выбора напитка (5).



Даже находясь в «экономичный режим», прибор определяет, что капельница (20) была удалена.

- ▶ **< >** (3): Кнопка перемещения влево и вправо при просмотре пунктов меню на дисплее (5). Активный пункт меню отображается на белом фоне.
- ▶ **Поворотный регулятор** (4): Вращая его, можно выполнять настройки с помощью дисплея и вносить в них изменения (например, регулировать крепость или количество кофе).
- ▶ **Дисплей** (5): С помощью символов и текста на дисплее отображаются настройки, а также текущие процессы и сообщения.
- ▶ С помощью **on off** (2) производится извлечение прибора из кухонного гарнитура (см. «Система извлечения»).
- ▶ **i** (7): При нажатии **i** (7) на дисплее отображается различная информация (см. «Информация на дисплее»). Если удерживать **i** (7) нажатой более 3 секунд, откроется меню настройки (см. «Настройки с помощью дисплея»).
- ▶ При нажатии **start stop** (8) запускается процесс приготовления напитка или какая-либо сервисная программа.
При повторном нажатии **start stop** (8) во время приготовления напитка можно преждевременно прервать процесс и отказаться от наливания напитка.

Сообщения на дисплее

Помимо указания текущего состояния на дисплее отображаются различные сообщения, предоставляющие информацию о состоянии или сообщающие о необходимости выполнения каких-либо действий. После выполнения необходимых действий сообщение исчезает, и снова отображается меню выбора напитка.

Информация:

Сообщение на дисплее	Значение
Контейнер для воды почти пуст	Скоро потребуется залить воду в контейнер
Отсек для зёрен почти пуст	Скоро потребуется засыпать зерна в емкость для кофейных зерен
Пожалуйста ждите...	Прибор еще работает; подождите некоторое время
Напиток готов.	Теперь можно взять свой напиток


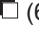
Указания к действию:

Сообщение на дисплее	Ваши действия
Заполнить контейнер для воды	Залейте воду в контейнер
Устан. конт-р для воды	Установите контейнер для воды
Пров. кон-р для воды	Снимите и правильно установите контейнер для воды
Установить поддон для капель	Установите поддон для капель
Опустошить поддон для капель	Опорожните и почистите поддон для капель
Заполнить отсек для кофейных зерен	Засыпьте кофейные зерна в емкость для кофейных зерен
Установить устройство	Установите насадку для приготовления молочной пены

Сообщение на дисплее	Ваши действия
Устан. заварочный блок Заккрыть дверцу	Установите заварочный блок и закройте дверцу
Почистите блок заваривания	Очистите блок заваривания
Заменить фильтр	Замените фильтр для воды
Провести декальцинацию	Выполните сервисную программу «Декальцинация»
Необходима чистка	Выполните сервисную программу «Чистка»
Запустить Calc'n'Clean	Выполните сервисную программу «Calc'n'Clean»
Быстр. пром. мол. сис. → Start	Промыть молочную систему

Система извлечения



Прибор может автоматически извлекаться из кухонного гарнитура. Для этого

- ▶ нажмите   (6) (при этом прибор должен быть включен) или
- ▶ снимите решетку и потяните за ручку, расположенную под ней:

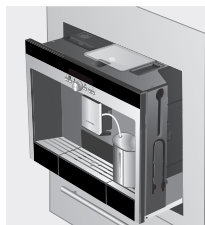


Прибор автоматически переместится в положение извлечения 1. В этом положении можно заливать воду, засыпать кофейные зерна, молотый кофе и класть таблетки для чистки/удаления накипи, а также вынимать принадлежности с правой стороны прибора.

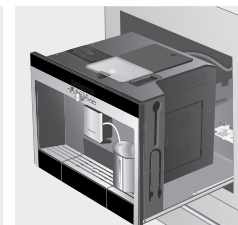
Чтобы полностью выдвинуть прибор,

- ▶ еще раз нажмите   (6) и вручную выдвиньте прибор в положение 2 или
- ▶ или полностью вытащите его за ручку.

В положении извлечения 2 можно вынуть заварочный блок и отрегулировать степень помола.



Положение извлечения 1



Положение извлечения 2

После этого снова задвиньте прибор в кухонный гарнитур до упора.



Во время процесса заваривания функция автоматического извлечения заблокирована.

Принадлежности

Автоматическая кофемашина эспрессо имеет специальные отсеки для хранения принадлежностей и краткой инструкции (21). Они расположены с правой стороны (13, 14) и доступны при выдвигании прибора в положение извлечения 1.

Ввод в эксплуатацию

Общие сведения

В соответствующие емкости следует заливать только чистую, негазированную воду; рекомендуется засыпать специальные смеси кофейных зерен, предназначенные для автоматических кофеварок и кофемашин эспрессо. Не следует использовать кофейные зерна, покрытые глазурью, карамелью или обработанные другими сахаросодержащими добавками – они засоряют блок заваривания.

При первом использовании прибора или после длительного перерыва в работе аромат кофе в первой чашке еще не раскрывается в полной мере.

Если полностью автоматическая кофемашина эспрессо не использовалась ранее, Вы начнете получать стабильную пену необходимой толщины только после приготовления нескольких чашек кофе.

На заводе-изготовителе запрограммированы стандартные настройки, обеспечивающие оптимальный режим работы автоматической кофемашины эспрессо. Через час работы прибор автоматически переключается в «экономичный режим». Эту настройку, как и многие другие, можно изменить (см. раздел «Автооткл. через» в главе «Настройки с помощью дисплея»).

Экономичный режим

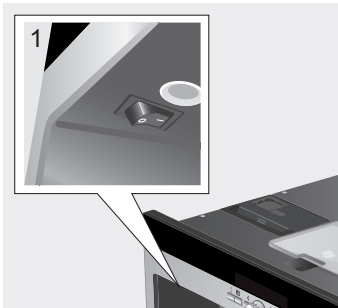
Если поддон для капель не установлен, прибор не включится, и из устройства для разлива кофе не потечет вода. Появится сообщение **Установить поддон для капель**. Это сообщение появляется также при извлечении поддона для капель в «экономичном режиме». Сообщение исчезнет, если снова установить поддон для капель. Прибор при этом останется в экономичном режиме.



Запрещается нажимать сетевой выключатель во время работы кофемашины. Отключать прибор следует только в «экономичном режиме», чтобы производилась его автоматическая промывка.

Начало работы с прибором

1. Нажмите сетевой выключатель (1).



2. На дисплее откроется окно выбора языка:

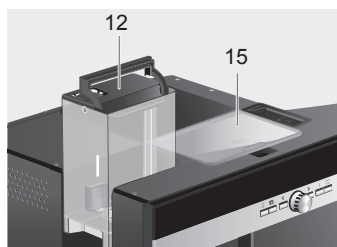


3. Нажмите утопленный поворотный регулятор (4) и, повернув его, выберите желаемый язык, на котором текстовые сообщения должны отображаться на дисплее.

На выбор предлагаются следующие языки:

Deutsch Português
English Dansk
РУССКИЙ Norsk
Nederlands Suomi
Français Česky
Italiano Türkçe
Svenska Magyar
Español Ελληνικά
Polski Български

4. Нажмите кнопку  **start stop** (8); выбранный язык будет сохранен, прибор находится в «экономичном режиме». Впоследствии можно в любое время изменить язык (см. «Настройки с помощью дисплея»).
5. Выдвиньте прибор (см. «Система извлечения»).
6. Выньте контейнер для воды (12) в направлении вверх, промойте и залейте в него свежую, холодную воду. Учитывайте отметку уровня заполнения «тах» (макс.).



7. Ровно установите контейнер для воды на место, надавив на него для фиксации.



Необходимо ежедневно наливать в контейнер свежую воду. В контейнере постоянно должно быть некоторое количество воды, достаточное для работы прибора.

8. Насыпьте зерна в емкость для кофейных зерен (15) (приготовление напитка из молотого кофе: см. стр. 143).

- Задвиньте прибор в кухонный гарнитур.
- Нажмите **on off** (2), на дисплее появится логотип компании. Прибор выполнит нагрев воды и промывку системы, из устройства разлива кофе вытечет небольшое количество воды. На дисплее появится меню выбора напитка:



- Установите жесткость воды (см. «Настройки с помощью дисплея»).

Приготовление напитков

Выбор напитка

В меню выбора напитка, открывающемся на дисплее после включения прибора и нажатия **on off** (2), с помощью поворотного регулятора (4) можно выбрать один из напитков:



Эспрессо

Кофе

Латте Макиато

в равных частях эспрессо и молочная пена; с добавлением молока; предпочтительно подавать в высоком стакане

Капучино

1/3 эспрессо + 1/3 молоко + 1/3 молочная пена; предпочтительно подавать в чашке

Кофе с молоком

1/2 кофе + 1/2 молоко; предпочтительно подавать в широкой чашке

My coffee

Молочная пена

Горячее молоко

Горячая вода

Быстр. пром. мол. сис.

Для каждого вида напитка с помощью **<** и **>** (3) можно выбрать и другие опции, например, крепость или количество кофе. Соответствующие доступные опции всегда отображаются справа от вида напитка. Для опций, выбранных с помощью кнопки **<** и **>** (3) (на белом фоне), с помощью поворотного регулятора (4) можно произвести соответствующие настройки. При приготовлении кофе можно произвести следующую регулировку:

Крепость:

	2x ☉ - ■ ■ ■ +	↻	aromaDoubleShot крепкий
	2x ☉ - ■ ■ □ +	↻	aromaDoubleShot нормальный
	1x ☉ - ■ ■ ■ +	↻	крепкий
	1x ☉ - ■ ■ □ +	↻	нормальный
	1x ☉ - ■ □ □ +	↻	слабый

Объем:

	2x ☉ - ■ ■ ■ +	↻	большая	2x ☉ ----- 1x ☉
	2x ☉ - ■ ■ □ +	↻	средняя	
	2x ☉ - ■ □ □ +	↻	малая	
	1x ☉ - ■ ■ ■ +	↻	большая	
	1x ☉ - ■ ■ □ +	↻	средняя	
	1x ☉ - ■ □ □ +	↻	малая	

aromaDoubleShot

Чем дольше готовится кофе, тем больше высвобождается горьких субстанций и неприятных ароматов. Это отрицательно сказывается на вкусе и делает кофе менее приятным для употребления. Для приготовления особенно крепкого кофе, модель ТК76 оснащена специальной функцией aromaDoubleShot. После приготовления половины объема напитка кофе мелется и заваривается повторно, при этом исходит только его приятный аромат.

Функция aromaDoubleShot может использоваться для следующих напитков:

Кофе (1 чашка)

Капучино (1 чашка)

Латте Макиато (1 чашка)

Кофе с молоком (1 чашка)

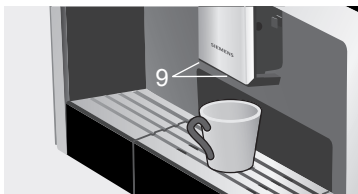
Му coffee (1 чашка)

Эспрессо (1 чашка, средняя и большая)

Пример

Предположим, Вы хотите приготовить большую чашку слабого кофе из зерен.

1. Поставьте чашку под устройство разлива кофе (9):

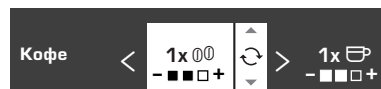


2. Вращайте поворотный регулятор (4) до тех пор, пока слева на дисплее не появится надпись **Кофе**:

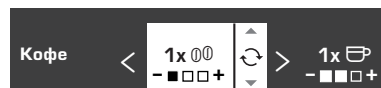


3. Нажмите один раз **>** (3), чтобы перейти в поле настройки крепости.

Поле настройки крепости отображается на белом фоне:



4. Поверните поворотный регулятор (4) влево, чтобы лишь левое окошко окрасилось черным цветом (настройка «слабый»):



5. Повторно нажмите **>** (3), чтобы перейти в поле настройки количества. Поле настройки количества отображается на белом фоне:



6. Поверните поворотный регулятор (4) вправо, чтобы все три окошка окрасились черным цветом (настройка количества «большая»):

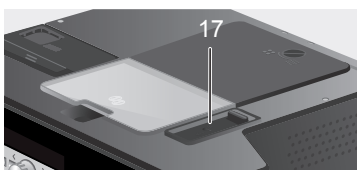


7. Нажмите кнопку **start stop** (8). Начнется приготовление кофе в соответствии с выбранными Вами настройками. Таким же образом можно приготовить другое количество кофе другой крепости.

Приготовление напитка из молотого кофе

С помощью этой автоматической кофемашины эспрессо можно также приготовить напиток из молотого кофе. Для дозированной засыпки молотого кофе прилагается мерная ложка.

1. Выдвиньте прибор и выньте мерную ложку.
2. Откройте выдвижной отсек для молотого кофе (17).



3. Засыпьте **не более двух** ложек молотого кофе с верхом.

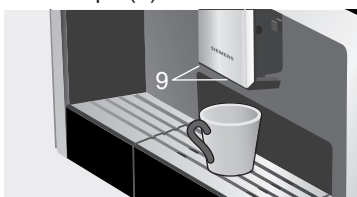


Не рекомендуется засыпать ни кофе в зернах, ни растворимый кофе.

4. Закройте выдвижной отсек для молотого кофе.
5. Задвиньте прибор в кухонный гарнитур.
6. С помощью поворотного регулятора (4) выберите напиток и его количество:



7. Поставьте чашку под устройство разлива кофе (9).



8. Нажмите кнопку  **start stop** (8).

Прибор сварит кофе и затем нальет его в чашку.

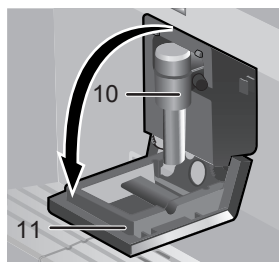
Для приготовления следующей чашки кофе снова засыпьте молотый кофе и повторите настройку. Если в течение 90 секунд кофе не будет налит, заварочная камера будет автоматически опорожнена во избежание переполнения. Будет произведена промывка прибора.

Приготовление кофе с молоком

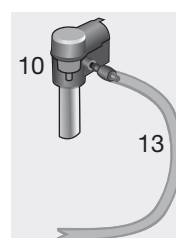
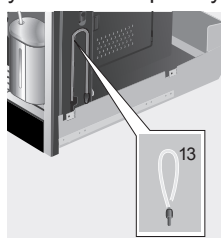


Для получения оптимальной молочной пены предпочтительно использовать холодное молоко с жирностью не менее 1,5%.

1. Откиньте вниз крышку насадки для приготовления молочной пены (11); теперь доступ к насадке (10) свободен:



2. Выдвиньте прибор (см. «Система извлечения»).
3. Выньте прилагающийся шланг для молока и соединительным концом подсоедините к насадке для приготовления молочной пены (10); установите крышку на место.




4. Задвиньте прибор в кухонный гарнитур.
5. Поставьте емкость с молоком рядом насадкой. Вставьте шланг для молока в емкость. Конец трубки с насадкой должен быть погружен в молоко:



6. Поставьте чашку или стакан под устройство разлива кофе.
7. Вращением поворотного регулятора (4) выберите нужный вид кофе: **Латте Макиато, Капучино, Кофе с молоком** или **My coffee** (индивидуальное соотношение кофе и молока). На дисплее отображается выбранный напиток, а также установки крепости и количества кофе для данного напитка.



8. Выполните настройку крепости и количества.
9. Нажмите кнопку  **start stop** (8).

Сначала молоко подается в прибор, готовится и затем наливается в чашку или стакан. Сразу после этого заваривается кофе, который затем также наливается в чашку или стакан.



В случае параметра крепости 2x 00 (aromaDoubleShot) прибор выполнит две варки подряд. Дождитесь полного завершения процесса.





Засохшие остатки молока трудно удалить, поэтому после каждого использования необходимо производить чистку системы подачи молока (см. «Чистка системы подачи молока»).


Две чашки сразу

1. Поставьте две чашки под оба устройства разлива кофе слева и справа:



2. С помощью поворотного регулятора (4) выберите вид напитка **Эспрессо** или **Кофе**. С помощью  (3) и поворотного регулятора (4) установите необходимую крепость.
3. С помощью  (3) перейдите в окно выбора количества. В окне выбора количества вращайте поворотный регулятор (4) вправо до тех пор, пока на дисплее перед изображением чашки не появится обозначение 2 x:



4. С помощью поворотного регулятора (4) отрегулируйте нужное количество для обеих чашек (малая, средняя, большая).
5. Нажмите кнопку  **start stop** (8). Обе чашки будут заполнены.



Прибор выполняет две варки подряд, поэтому дождитесь полного завершения процесса.

My coffee

С помощью настройки **My coffee** можно задать индивидуальное соотношение кофе и вспененного молока в смеси.

1. Подсоедините шланг для молока к насадке для приготовления молочной пены (см. «Приготовление кофе с молоком»).
2. Установите емкость с молоком на решетку. Вставьте шланг для молока в емкость. Конец трубки с насечкой должен быть погружен в молоко:



3. Поставьте чашку под устройство разлива кофе (9).
4. С помощью поворотного регулятора (4) выберите **My coffee**:



5. С помощью (3) перейдите в окно выбора крепости. С помощью поворотного регулятора (4) установите нужную крепость:



6. С помощью (3) перейдите в окно выбора количества. С помощью поворотного регулятора (4) установите нужное количество:



7. С помощью (3) перейдите в окно выбора соотношения компонентов смеси. С помощью поворотного

регулятора (4) с шагом 20% установите нужное соотношение компонентов смеси:



8. Нажмите кнопку **start stop** (8). Напиток будет приготовлен с учетом указанного соотношения компонентов смеси.



Внесенные изменения сохраняются автоматически. Дополнительное подтверждение при этом не требуется.

Приготовление молочной пены и горячего молока





Опасность получения ожога! Насадка для приготовления молочной пены (10) сильно нагревается. После использования сначала дождитесь охлаждения насадки, прежде чем брать за нее.



Для достижения оптимального качества молочной пены рекомендуется использовать холодное молоко с жирностью 1,5%.

1. Выньте шланг для молока и подсоедините его к насадке для приготовления молочной пены (см. «Приготовление кофе с молоком»).
2. Установите чашку или стакан под выходное отверстие насадки (10).
3. Вращением поворотного регулятора (4) выберите нужную настройку **Молочная пена** или **Горячее молоко**:



4. Нажмите кнопку  **start stop** (8). Молочная пена (ок. 40 сек.) или горячее молоко (ок. 60 сек.) вытекает из выходного отверстия насадки для приготовления молочной пены. Повторным нажатием  **start stop** (8) можно преждевременно прервать данный процесс.



При приготовлении горячего молока возможно возникновение свистящих шумов. Это обусловлено техническими особенностями насадки для приготовления молочной пены (10).




Засохшие остатки молока трудно удалить, поэтому после каждого использования необходимо производить чистку насадки для приготовления молочной пены (см. «Чистка системы подачи молока»).

Приготовление горячей воды





Опасность получения ожога! Насадка для приготовления молочной пены (10), из которой вытекает горячая вода, сильно нагревается. После использования сначала дождитесь охлаждения насадки, прежде чем брать за нее.



В кофемашине можно также готовить горячую воду, например, для чая.

1. Поставьте чашку или стакан под устройство разлива кофе.
2. С помощью поворотного регулятора  (4) выберите значение **Горячая вода**:



3. С помощью  > (3) перейдите в окно регулировки температуры. С помощью поворотного регулятора  (4) установите нужную температуру:




4. Нажмите кнопку  **start stop** (8). В течение примерно 40 секунд горячая вода будет выходить из выходного отверстия насадки для приготовления молочной пены. Повторным нажатием  **start stop** (8) можно преждевременно прервать данный процесс.




Перед использованием нагрейте чашки с помощью горячей воды, прежде всего маленькие чашки для эспрессо с толстыми стенками.

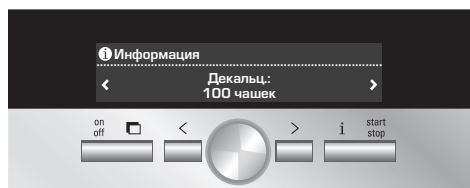
Информация и настройки

С помощью  i (7) можно вызывать различную информацию (нажать коротко) и выполнять настройки (удерживать нажатой в течение примерно 3 секунд).


Информация на дисплее

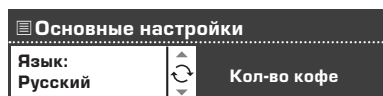
В меню информации (открывается коротким нажатием кнопки  i [7]) можно вызывать следующую информацию:



- ▶ когда необходима декальцинация;
- ▶ когда необходима очистка;
- ▶ когда необходима замена фильтра;
- ▶ какое количество кофе было заказано с начала эксплуатации прибора;
- ▶ сколько молочных напитков было заказано;
- ▶ количество приготовленной горячей воды.





Настройки с помощью дисплея

Удерживайте нажатой кнопку  i (7) в течение по меньшей мере 3 секунд; откроется следующее окно вариантов для настройки:




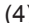
С помощью кнопки  < и  > (3) можно просматривать различные варианты настройки; текущий вариант


будет отображаться на дисплее на белом фоне. Настройку текущего варианта можно изменить с помощью поворотного регулятора  (4). Чтобы снова выйти из меню, нажмите  i (7) еще раз.







Внесенные изменения сохраняются автоматически. Дополнительное подтверждение при этом не требуется.



В устройстве имеются следующие варианты выполнения настройки:


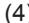
 > **Язык**: Вращением поворотного регулятора  (4) можно выбрать необходимый язык.


 > **Кол-во кофе**: Количество на чашку можно установить отдельно для каждого типа напитка и размера чашки (см. раздел «Установка количества на чашку» на стр. 150).


 > **Жесткость воды**: Вращением поворотного регулятора  (4) можно выбрать нужную жесткость воды (1, 2, 3 и 4) (см. также «Определение и настройка жесткости воды»).

 > **Температура кофе**: Вращением поворотного регулятора  (4) можно отрегулировать температуру кофе.

 > **Автооткл. через**: Вращением поворотного регулятора  (4) можно задать промежуток времени, по истечении которого прибор после последнего приготовления напитка будет автоматически переключаться в «экономичный режим». Можно установить значение времени от 5 минут до 8 часов. Предварительно установленное время составляет один час, в целях экономии электроэнергии его можно уменьшить.

 > **Контраст**: С помощью поворотного регулятора  (4) можно установить контрастность дисплея в диапазоне от -20 до +20; предварительная настройка составляет 0.

 > **Освещение:** Для подсветки можно установить значения **Выкл.**, **Вкл.** или **Выкл. через 5 мин.** (заводская настройка – **Вкл.**).

 > **Фильтр воды:** Каждый раз при установке в контейнер для воды (12) нового фильтра для воды его необходимо промывать.

1. Для этого установите фильтр для воды в контейнер (12) и заполните контейнер водой до отметки «max» (макс.).
2. Вращением поворотного регулятора  (4) выберите функцию **Нажать Start** и нажмите кнопку  **start stop** (8).
3. Установите емкость объемом 0,5 л под насадкой для приготовления молочной пены (10).
4. Нажмите кнопку  **start stop** (8). Сначала вода проходит через фильтр для его промывки, а затем попадает в прибор.

Опорожните емкость; прибор снова готов к работе.

При промывке фильтра одновременно активируется настройка сообщения **Заменить фильтр.**

При появлении сообщения **Заменить фильтр** или самое позднее через 2 месяца ресурс фильтра выработан. По соображениям гигиены и с целью предотвращения образования известковых отложений (возможно повреждение прибора) фильтр необходимо заменить. Запасные фильтры можно приобрести в торговой сети или через нашу сервисную службу (см. «Принадлежности»).

После каждой замены фильтра сначала необходимо произвести его промывку.

Для этого следуйте указаниям, приведенным в начале этой главы.



Если новый фильтр не устанавливается, для настройки «Фильтр воды» необходимо выбрать вариант **Выкл.**



Подробную информацию о фильтре для воды можно прочесть в прилагаемой к фильтру инструкции по эксплуатации.







Если прибором длительное время не пользовались (например, в отпуске), перед его использованием следует промыть уже установленный фильтр, для этого просто приготовьте чашку горячей воды.

Другие позиции меню «Основные настройки»:

 > **Программа декальцинация:** Если потребуется произвести декальцинацию прибора, нажмите кнопку  **start stop** (8) и запустите программу декальцинации (см. «Сервисные программы - Удаление накипи»).

 > **Программа очистки:** Если потребуется произвести очистку прибора, нажмите кнопку  **start stop** (8) и запустите программу очистки (см. «Сервисные программы – Очистка»).

 > **Calc'n'Clean:** Если потребуется одновременно произвести декальцинацию и очистку прибора, нажмите кнопку  **start stop** (8) и запустите программу «Calc'n'Clean» (см. «Сервисные программы – Calc'n'Clean»).

 > **Заводская настройка:** Собственные настройки можно удалить и снова активировать заводские настройки (сброс). Для активации заводских настроек нажмите кнопку  **start stop** (8).



Восстановление заводских настроек прибора может производиться также следующим образом:

1. Полностью выключите прибор с помощью сетевого выключателя **О/И** (1).
2. Одновременно нажмите кнопки < и > (3) и, удерживая их нажатыми, снова включите прибор с помощью сетевого выключателя **О/И** (1). Заводские настройки снова активированы.

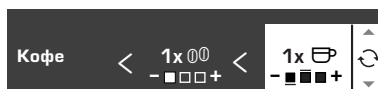
Установка количества на чашку

Количество на чашку можно отрегулировать отдельно для каждой чашки. Может быть установлено отдельно для каждого типа напитка и размера чашки.

1. Для возврата к заводским настройкам держите i (7) нажатой не менее 3 секунд.
2. Выберите **Кол-во кофе** с помощью >.
3. нажмите **start stop** (8).
4. Выберите тип напитка с помощью поворотного переключателя (4).
5. нажмите >.
6. Выберите размер чашки с помощью поворотного переключателя (4).
7. нажмите >.
8. Выберите количество на чашку с помощью поворотного переключателя (4).

При нажатии < выполняется возврат к выбору размера чашки и типа напитка. Для выхода из заводских настроек нажмите i (7). Настройки будут сохранены.

Если выбран размер чашки, то изменение количества на чашку отображается в графическом виде:



- Количество на чашку уменьшено по сравнению со стандартным значением
- Количество на чашку увеличено по сравнению со стандартным значением
- Стандарт

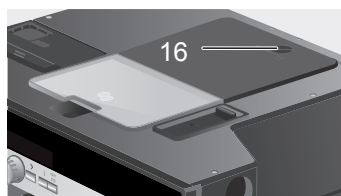


Важно:

Выборанный объем в миллилитрах — это **приблизительное значение**, которое может существенно меняться в зависимости от наличия пенки на кофе, степени размалывания зерен, типа используемого молока и т. д.


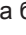

Установка степени помола

С помощью поворотного регулятора степени помола (16), расположенного на верхней стороне прибора, можно установить нужную степень помола кофе.



Внимание.

Степень помола можно регулировать только при работающей кофемолке. В противном случае возможно повреждение прибора.

1. Полностью выдвиньте прибор (см. «Система извлечения»).
2. Выберите в меню выбора напитка вариант **Эспрессо**.
3. Нажмите кнопку  **start stop** (8).
4. При работающей кофемолке с помощью поворотного регулятора степени помола (16) переключите с тонкого помола  на более грубый  или наоборот.



Действие новой настройки будет заметно лишь начиная со второй чашки кофе.



Для зерен темной обжарки необходимо установить более тонкий помол, а зерен более светлой обжарки – более грубый.

Определение жесткости воды

В данном приборе можно устанавливать жесткость воды. Правильная настройка жесткости воды важна для обеспечения своевременного напоминания о необходимости удаления накипи. На заводе установлена ступень жесткости воды 4. Жесткость воды можно определить с помощью прилагаемой индикаторной полоски или узнать ее на местной станции водоснабжения.

Ненадолго опустите индикаторную полоску в воду, потом слегка стряхните, и уже через минуту можно будет видеть результат тестирования.

Градусы жесткости воды и ступени настройки:

Ступень	Градус жесткости воды	
	Немецкая шкала (°dH)	Французская шкала (°fH)
1	1-7	1-13
2	8-14	14-25
3	15-21	26-38
4	22-30	39-54

Советы по экономии энергии

- ▶ Через час работы (заводская настройка) автоматическая кофемашина эспрессо переключается в «экономичный режим». В «экономичном режиме» кофеварка использует очень мало энергии, но контролирует все важные для безопасности функции во избежание повреждения. Установленное по умолчанию время, равное одному часу, можно сократить (см. «Автооткл. через» в главе «Настройки с помощью дисплея»). Это еще более снизит энергопотребление прибора.
- ▶ Если прибор не используется: выключите его с помощью сетевого выключателя.
- ▶ По возможности не прерывайте процесс приготовления кофе или молочной пены. Преждевременное прерывание процесса приготовления кофе или молочной пены приводит к увеличению расхода энергии и ускоренному скоплению остатков воды в поддоне для капель.
- ▶ Декальцинацию устройства следует производить лишь при отображении индикации **Провести декальцинацию** (см. «Удаление накипи»), чтобы избежать образования известкового осадка. Известковые отложения приводят к увеличению расхода энергии.

Ежедневный уход и чистка

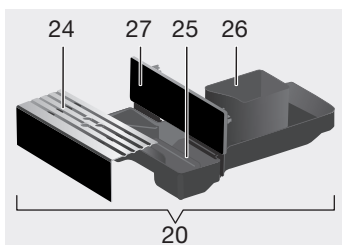


Опасность поражения электрическим током!

Перед чисткой прибора выключите его с помощью сетевого выключателя. Запрещается использовать пароочиститель.

Ежедневный уход

1. Вытрите корпус мягкой влажной тканью. Не применяйте царапающую ткань или чистящие средства.
2. Для чистки блестящих поверхностей запрещается использовать алкоголь- и спиртосодержащие чистящие средства.
3. Остатки накипи, кофе, молока и раствора для удаления накипи удаляйте сразу же. Под такими остатками могут возникать очаги коррозии.
4. Контейнер для воды (12) необходимо промывать только водой.
5. Снимите капельную решетку (24). Выньте поддон для капель (25). Снимите диафрагму поддона для капель (27). Удалите воду и кофейную гущу (26). Почистите поддон или поместите в посудомоечную машину. Капельную решетку (24) и диафрагму поддона для капель (27) не рекомендуется мыть в посудомоечной машине.




6. Крышку и изолирующее покрытие емкости для молока следует только слегка протирать влажной тканью. Не помещайте их в посудомоечную машину.
7. Внутреннее пространство прибора (ниши для поддонов) необходимо протереть.
8. Почистите насадку для приготовления молочной пены (описывается ниже).
9. Установите все детали на место.



Важно: Поддон для капель под устройством разлива кофе (25) и емкость для кофейной гущи (26) необходимо ежедневно опорожнять и чистить для предотвращения появления плесени.



Если прибор в холодном состоянии включается с помощью кнопки  **on off** (2) или после приготовления кофе переключается в «экономичный режим», его промывка выполняется автоматически. При этом выполняется и чистка системы трубопроводов внутри прибора.



Важно: Если прибор не использовался долгое время (например, во время отпуска), тщательно промойте его целиком, включая насадку для приготовления молочной пены и блок заваривания.

Чистка системы подачи молока



Опасность получения ожога!
Насадка для приготовления молочной пены (10) сильно нагревается. После использования сначала дождитесь охлаждения насадки, прежде чем брать за нее.

Появится сообщение

Быстр. пром. мол. сис.

→ **Start.**

- ▶ если после использования очистка не производилась
- ▶ если прибор был переведен в режим энергосбережения с помощью кнопки **on off**, но не был предварительно очищен
- ▶ незадолго до автоматического переключения прибора в режим энергосбережения без предварительной очистки

При появлении сообщения перейдите к шагу 2 раздела «Быстрое промывание системы подачи молока».

Чистку системы подачи молока необходимо производить после каждого использования.



Все детали можно также мыть в посудомоечной машине.

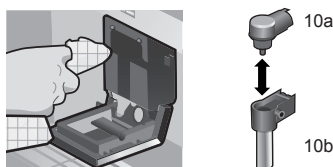
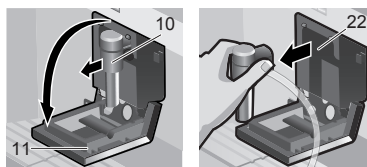
Быстрое промывание системы подачи молока:

1. В меню выбора вида напитка выберите вариант **Быстр. пром. мол. сис.** и нажмите кнопку **start stop** (8).
2. Нажмите **start stop** (8).
3. Поставьте чашку под насадку для приготовления молочной пены (10) и опустите конец шланга для молока в чашку.

4. Нажмите **start stop** (8). Прибор автоматически наполнит чашку теплой водой и снова закачает ее через шланг для промывки. Процесс завершится примерно через 1 минуту.
5. Опорожните чашку и прочистите шланг для молока.

Чистка системы подачи молока:

1. Разберите насадку для приготовления молочной пены для выполнения ее очистки. Для этого опустите вниз крышку (11), возьмите насадку (10) в горизонтальном положении и выньте в направлении вперед:



2. Почистите держатель насадки (22) мягкой тканью.
3. Разберите насадку для приготовления молочной пены (10a и 10b).
4. Промойте детали вручную или поместите их в посудомоечную машину (короб для столовых приборов).
5. Соберите все детали и установите насадку для приготовления молочной пены в прибор. Вставьте до упора, надавив в направлении от себя.

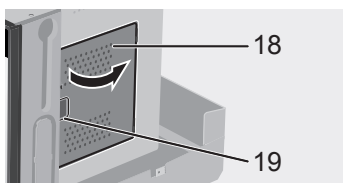
Очистка заварочного блока

Дополнительно к автоматической программе очистки необходимо регулярно снимать заварочный блок для очистки.

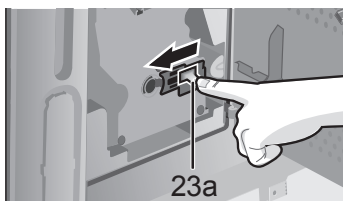


Внимание. Запрещается использовать моющие средства для чистки заварочного блока и мыть его в посудомоечной машине.

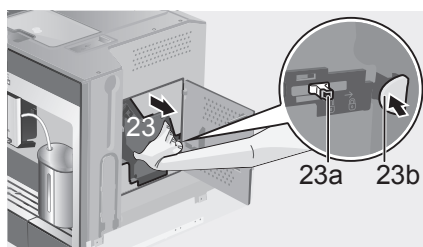
1. Полностью выдвиньте прибор (см. «Система извлечения»).
2. С помощью кнопки **on off** (2) переключите прибор в «экономичный режим».
3. С помощью сетевого выключателя **О/И** (1) полностью выключите прибор; ни одна из кнопок больше не должна гореть.
4. Возьмитесь за устройство открывания дверцы (19) и откиньте назад дверцу (18) заварочного блока (23):



5. Сдвиньте красный фиксатор (23 а) на заварочном блоке полностью вперед:



6. Нажмите красную кнопку (23 b), затем возьмите заварочный блок (23) за углубления для захвата и осторожно выньте:



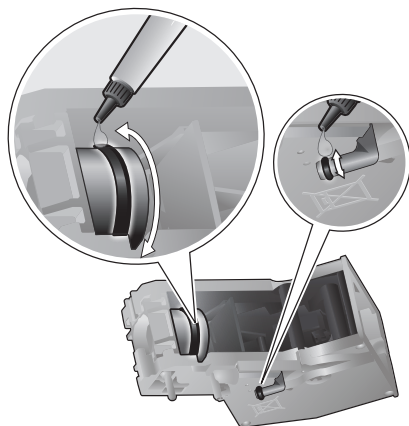
7. Тщательно промойте блок заваривания (23) под струей воды.



8. Тщательно протрите внутреннюю поверхность прибора мягкой тканью и удалите остатки кофе.
9. Подождите, пока заварочный блок и внутреннее пространство высохнут.
10. Установите заварочный блок (23) на место до упора. Сдвиньте красный фиксатор (23 а) полностью назад и закройте дверцу (18).



Примечание: После тщательной очистки необходимо регулярно смазывать уплотнительные прокладки заварочного блока, чтобы обеспечить их нормальное состояние. Нанесите вокруг уплотнительных прокладок тонкий слой специальной смазки (№ заказа 311368).



Сервисные программы

В зависимости от частоты пользования прибором через определенные промежутки времени на дисплее вместо окна выбора кофе будет отображаться одно из следующих сообщений:



Заменить фильтр
→ Кнопка **i** 3 сек.



Необходима чистка
→ Кнопка **i** 3 сек.



Провести декальцинацию
→ Кнопка **i** 3 сек.



Запустить Calc'n'Clean
→ Кнопка **i** 3 сек.

В этом случае необходимо будет незамедлительно заменить фильтр для воды или, используя соответствующую программу, произвести очистку или декаль-

цинацию прибора (описывается на следующих страницах). В противном случае возможно повреждение прибора.



Сервисные программы можно также запустить вручную в меню настройки (см. «Настройки с помощью дисплея»).


Запрещается пить используемые жидкости. Для удаления накипи категорически запрещается использовать уксус, средства на основе уксуса, лимонную кислоту или средства на основе лимонной кислоты. Для удаления извести и очистки прибора следует использовать исключительно прилагаемые таблетки. Они разработаны специально для этой автоматической кофемашины эспрессо, и их можно приобрести в торговой сети или через нашу сервисную службу (см. «Принадлежности»).

Запрещается помещать таблетки для удаления накипи или иные средства для удаления накипи в выдвижной отсек для молотого кофе/таблеток для очистки.




Важно. Если в контейнере для воды (12) установлен фильтр, его нужно извлечь перед запуском сервисной программы и установить на место только по завершении программы.

Категорически запрещается прерывать выполнение сервисной программы. Если выполнение одной из сервисных программ прервано из-за сбоя питания, необходимо выполнить следующие действия:


1. Промойте контейнер для воды (12) и заполните его свежей водой до отметки «max» (макс.).
2. Нажмите кнопку  **start stop** (8); программа очистки занимает ок. 3 минут:

Программа очистки Идет


Удаление накипи

При появлении индикации **Провести декальцинацию** нажмите и удерживайте кнопку  i (7) не менее трех секунд. Появится:

Для пуска нажмите 'Start/Stop'
Программа декальцинация
 либо

Для запуска без индикации (см. «Настройки с помощью дисплея») нажмите  i (7) и не отпускайте не менее трех секунд, после чего выберите

Для пуска нажмите 'Start/Stop'
Программа декальцинация

Нажмите кнопку  start stop (8); отображаемые на дисплее сообщения помогут выполнить программу:

Опустошить поддон для капель

Опорожните поддон для капель (20).

Установить поддон для капель

Установите поддон для капель на место.




Если насадка для приготовления молочной пены не установлена, появляется сообщение:

Установить устройство

Установите насадку для приготовления молочной пены (10).


Установить ёмкость под вспениватель молока → Start

Установите емкость объемом 0,5 л под насадкой для приготовления молочной пены (10). Нажмите кнопку  start stop (8).




Если фильтр для воды активирован, появится следующее сообщение:

Снять фильтр для воды → Start

Снимите фильтр для воды и нажмите кнопку  start stop (8).

Добавить 0,5 л воды + средство для декальцинации → Start

Заполните пустой контейнер для воды (12) теплой водой до отметки **calc** (0,5 л) и растворите в ней две таблетки для удаления накипи.


Нажмите кнопку  start stop (8); выполнение программы удаления накипи продлится примерно 20 минут:

Работает программа
Идет декальцинация




Если в контейнере для воды слишком мало раствора для удаления накипи, появится сообщение:

Слишком мало средства для декальцинации

Заполните пустой контейнер для воды (12) теплой водой до отметки **calc** (0,5 л) и растворите в ней две таблетки для удаления накипи. Нажмите кнопку  start stop (8). Выполнение программы удаления накипи продолжится.

Промыть и заполнить контейнер для воды → Start

Промойте контейнер для воды и заполните его свежей водой до отметки «max» (макс.).

Нажмите кнопку  start stop (8); выполнение программы удаления накипи продлится примерно 1 минуту.

Работает программа
Идет декальцинация

Опустошить поддон для капель

Опорожните поддон для капель (20).

Установить поддон для капель

Установите поддон для капель на место.

Установите фильтр, если таковой используется. Прибор снова готов к работе.

Очистка

При появлении индикации **Необходима чистка** нажмите и удерживайте кнопку

 i (7) не менее трех секунд. Появится:


Для пуска нажмите 'Start/Stop'

Программа очистка

либо

Для запуска без индикации (см.


«Настройки с помощью дисплея») на-

жмите  i (7) и не отпускайте не менее

трех секунд, после чего выберите

Для пуска нажмите 'Start/Stop'

Программа очистка

Нажмите кнопку  **start stop** (8); отображаемые на дисплее сообщения помогут выполнить программу:

Опустошить поддон для капель

Опорожните поддон для капель (20).

Установить поддон для капель

Установите поддон для капель на место.

Программа очистка Идет

Открыть лоток с порошком

Выдвиньте прибор и откройте выдвижной отсек для молотого кофе (17).

Добавить чистящие таблетки!

Закрывать лоток!

Положите в выдвижной отсек для молотого кофе таблетку для очистки и снова закройте отсек.

Нажать Start

Нажмите кнопку  **start stop** (8); выполнение программы очистки продлится примерно 7 минут:

Программа очистка Идет

Опустошить поддон для капель

Опорожните поддон для капель (20).

Установить поддон для капель

Установите поддон для капель на место.

Прибор снова готов к работе.

Calc'n'Clean

В программе Calc'n'Clean объединены функции удаления накипи и очистки.

Если сроки выполнения обеих этих программ по времени очень близки друг к другу, автоматическая кофемашина эспрессо автоматически предлагает эту сервисную программу.

При появлении индикации **Запустить**

Calc'n'Clean нажмите и удерживайте кнопку

 i (7) не менее трех секунд. Появится:


Для пуска нажмите 'Start/Stop'

Calc'n'Clean

либо

Для запуска без индикации (см.


«Настройки с помощью дисплея») на-

жмите  i (7) и не отпускайте не менее

трех секунд, после чего выберите

Для пуска нажмите 'Start/Stop'

Calc'n'Clean

Нажмите кнопку  **start stop** (8); отображаемые на дисплее сообщения помогут выполнить программу:

Опустошить поддон для капель

Опорожните поддон для капель (20).

Установить поддон для капель

Установите поддон для капель на место.



Если насадка для приготовления молочной пены не установлена, появляется сообщение:

Установить устройство

Установите насадку для приготовления молочной пены (10).

Установить ёмкость под вспениватель молока → Start

Установите емкость объемом по меньшей мере 1 л под насадкой для приготовления молочной пены (10).

Нажмите кнопку  **start stop** (8); будет дважды произведена промывка прибора:

Программа очистка Идет Открыть лоток с порошком

Выдвиньте прибор и откройте выдвижной отсек для молотого кофе (17).


Добавить чистящие таблетки! Заккрыть лоток!

Положите в выдвижной отсек для молотого кофе таблетку для очистки и снова закройте отсек.




Если фильтр для воды активирован, появится следующее сообщение:

Снять фильтр для воды → Start

Снимите фильтр для воды и нажмите кнопку  **start stop** (8).

Добавить 0,5 л воды + средство для декальцинации → Start


Заполните пустой контейнер для воды (12) теплой водой до отметки **calc** (0,5 л) и растворите в ней две таблетки для удаления накипи. Нажмите кнопку  **start stop** (8); выполнение программы удаления накипи продлится примерно 20 минут:

Работает программа Идет декальцинация




Если в контейнере для воды слишком мало раствора для удаления накипи, появится сообщение:

Слишком мало средства для декальцинации

Заполните пустой контейнер для воды (12) тепловатой водой доотметки **calc** (0,5 л) и растворите в ней две таблетки для удаления накипи. Нажмите кнопку  **start stop** (8). Выполнение программы удаления накипи продолжится.

Промыть и заполнить контейнер для воды → Start

Промойте контейнер для воды и заполните его свежей водой до отметки «max» (макс.).

Нажмите кнопку  **start stop** (8); выполнение программы удаления накипи продлится примерно 1 минуту:

Работает программа

Идет декальцинация

Затем будет выполнена программа очистки (прим. 7 минут), после чего будет произведена промывка прибора:

Программа очистка Идет

Опустошить поддон для капель

Опорожните поддон для капель (20).

Установить поддон для капель

Установите поддон для капель на место.

Установите фильтр, если таковой используется. Прибор снова готов к работе.

Принадлежности, хранение, утилизация, гарантия

Принадлежности

Следующие принадлежности можно приобрести в торговой сети или через нашу сервисную службу:


Принадлежности	Номер для заказа	
	Торговля	Сервисная служба
Таблетки для очистки	TZ60001	310575
Таблетки для удаления накипи	TZ60002	310967
Фильтр для воды	TZ70003	467873
Смазка (тюбик)	–	311368

Хранение

Чтобы избежать повреждений в результате воздействия холода во время транспортировки или хранения, прибор необходимо предварительно полностью опорожнить.



Для этого прибор должен быть готов к работе, а контейнер для воды (12) заполнен.

1. Установите под насадкой для приготовления молочной пены (10) большую, узкую емкость.
2. Выберите настройку **Молочная пена** на дисплее, нажмите кнопку  **start stop** (8) и дайте покипеть в течение примерно 15 секунд.



3. Выключите прибор с помощью сетевого выключателя **О/И** (1).
4. Опорожните контейнер для воды (12) и поддон для капель (20).

Утилизация

Данный прибор имеет маркировку согласно европейской директиве 2002/96/ЕС по утилизации старых электрических и электронных приборов (waste electrical and electronic equipment–WEEE). Этой директивой определены действующие на всей территории ЕС правила приема и утилизации старых приборов. Информацию об актуальных возможностях утилизации Вы можете получить в магазине, в котором Вы приобрели прибор.

Условия гарантийного обслуживания

Получить исчерпывающую информацию об условиях гарантийного обслуживания Вы можете в Вашем ближайшем авторизованном сервисном центре или в сервисном центре от производителя ООО «БСХ Бытовая техника», а также найти в фирменном гарантийном талоне, выдаваемом при продаже. Мы оставляем за собой право на внесение изменений.

Самостоятельное устранение небольших проблем

Проблема	Причина	Устранение
Индикация на дисплее Заполнить отсек для кофейных зерен. Несмотря на то, что емкость для кофейных зерен заполнена, устройство не производит помола зерен.	Зерна не проваливаются в кофемолку (слишком маслянистые зерна).	Попробуйте использовать другой сорт кофе. Протрите пустую емкость для кофейных зерен сухой тканью.
Невозможно приготовить воду для чая.	Насадка для приготовления молочной пены или ее держатель засорены.	Почистите насадку или держатель.
Слишком мало молочной пены или она слишком жидкая. Насадка для приготовления молочной пены не всасывает молоко.	Насадка для приготовления молочной пены или ее держатель засорены.	Почистите насадку или держатель.
	Воздушный клапан в держателе вспенивателя молока засорен.	ДТщательно прочистите воздушный клапан, например, влажным ватным тампоном (см. раздел «Чистка системы подачи молока» в кратком руководстве).
	Сильные известковые отложения в приборе.	Удалите накипь из прибора.
	Неподходящее молоко.	Используйте молоко с жирностью 1,5%.
Кофе поступает по каплям или вообще не течет.	Насадка для приготовления молочной пены (10) неправильно собрана.	Смочите детали насадки для приготовления молочной пены и плотно прижмите друг к другу.
	Слишком мелкий помол. Молотый кофе слишком мелкий.	Установите более грубый помол. Используйте кофе более крупного помола.
	Сильные известковые отложения в приборе.	Удалите накипь из прибора.

Самостоятельное устранение небольших проблем

Проблема	Причина	Устранение
Кофе без типичной пенки («крема»).	Неподходящий сорт кофе	Используйте сорт кофе с большим содержанием зерен робусты.
	Используются не свежесобжаренные зерна.	Используйте свежие кофейные зерна.
	Степень помола не соответствует сорту кофейных зерен.	Установите более тонкий помол.
Кофе слишком «кислый».	Установлен слишком грубый помол, или кофе слишком грубого помола.	Установите более тонкий помол или используйте кофе более тонкого помола.
	Неподходящий сорт кофе.	Используйте кофе более темной обжарки.
Кофе слишком «горький».	Установлен слишком тонкий помол, или кофе слишком тонкого помола.	Установите более крупный помол или используйте кофе более крупного помола.
	Неподходящий сорт кофе.	Используйте другой сорт кофе.
Индикация на дисплее Неисправность Позвоните в службу	Сбой в работе прибора.	Позвоните на «горячую» линию (см. задние страницы обложки).
Фильтр для воды не держится в контейнере для воды.	Фильтр для воды установлен неправильно.	С усилием нажмите на фильтр для воды, чтобы установить его в соединение контейнера для воды.
Кофейная гуща не уплотнена и слишком влажная.	Степень помола слишком тонкая или слишком грубая, или используется недостаточно молотого кофе.	Установите более грубую или мелкую степень помола или используйте 2 мерных ложки молотого кофе.

Самостоятельное устранение небольших проблем

Проблема	Причина	Устранение
Сообщение на дисплее Почистите блок заваривания	Загрязнен блок заваривания.	Очистите блок заваривания.
	Слишком много молотого кофе в блоке заваривания.	Очистите блок заваривания. (Следует закладывать не более 2 мерных ложек молотого кофе.)
	Заедает механизм заварочного блока.	Выньте заварочный блок и нанесите специальную смазку (№ заказа 311368). См. раздел «Ежедневный уход и чистка».
Значительные отличия в качестве кофе или молочной пены.	В приборе образовалась накипь.	Очистите прибор от накипи с помощью двух таблеток для удаления накипи, как описано в инструкции.
Капли воды на внутренней поверхности корпуса прибора при извлечении поддона для сбора капель.	Поддон для сбора капель извлечен слишком рано.	Извлекайте поддон для сбора капель через несколько секунд после последнего приготовления напитка.

Если не удастся решить проблемы, не пытайтесь самостоятельно найти ошибку, разобрать устройство или самостоятельно его отремонтировать. Позвоните на «горячую» линию (см. задние страницы обложки).