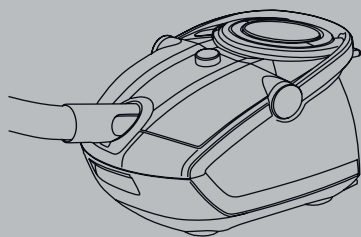




GS60



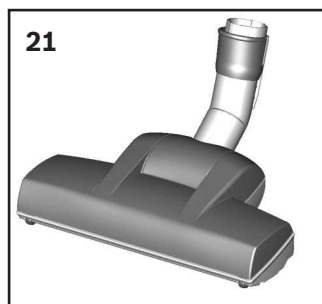
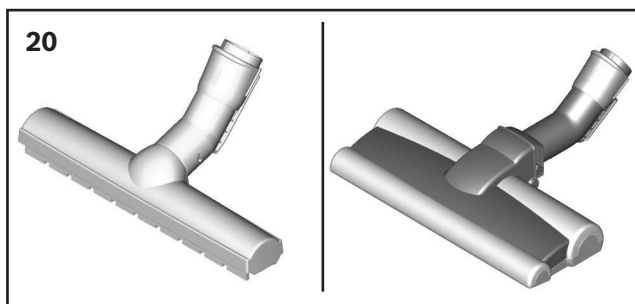
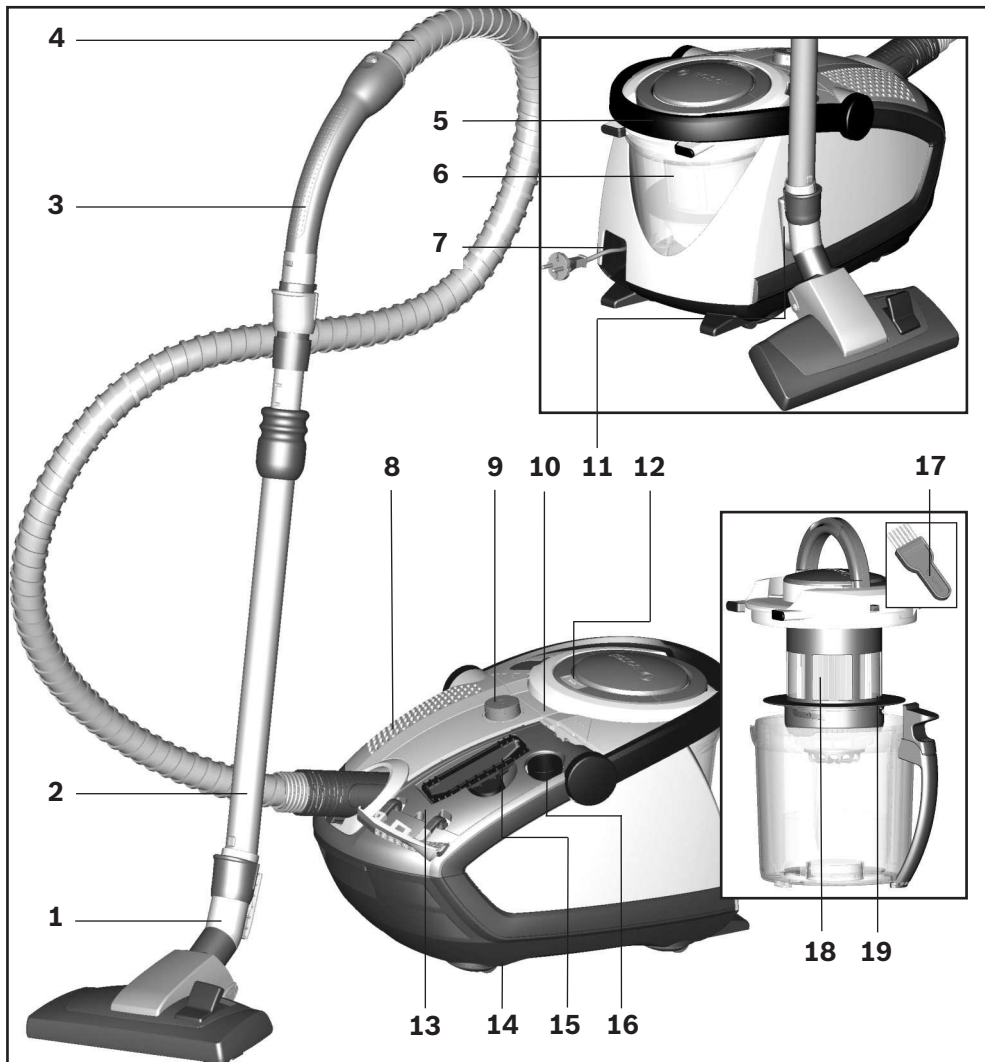
de Gebrauchsanleitung
en Instructions for use
fr Mode d'emploi
it Istruzioni per l'uso
nl Gebruiksaanwijzing
da Brugsanvisning
no Bruksanvisning
sv Bruksanvisning
fi Käyttöohje
pt Manual de instruções
es Instrucciones de uso

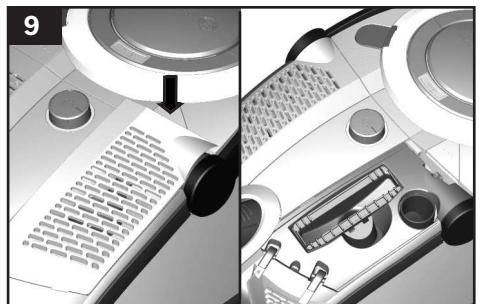
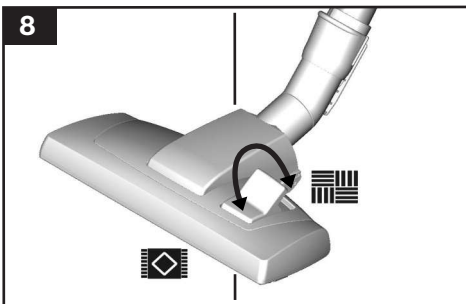
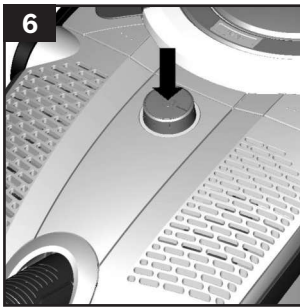
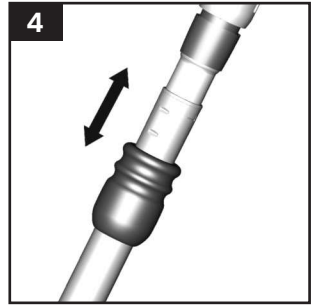
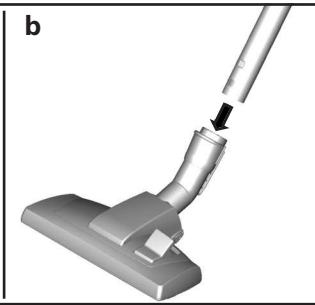
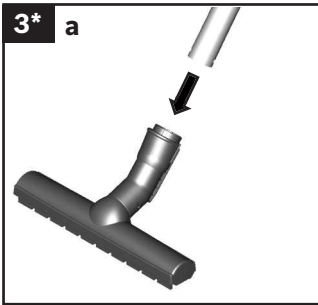
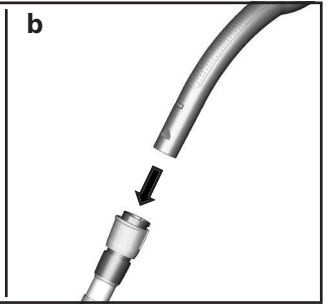
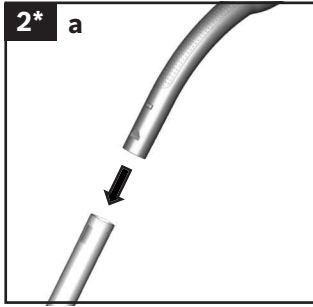
el Οδηγίες χρήσης
tr Kullanma Kılavuzu
hu Használati utasítás
pl Instrukcja użytkowania
bg инструкция за начина
на ползване
ru Руководство по
эксплуатации
ro Instrucțiuni utilizare
uk Інструкція з експлуатації
دليل الاستخدام **ar**

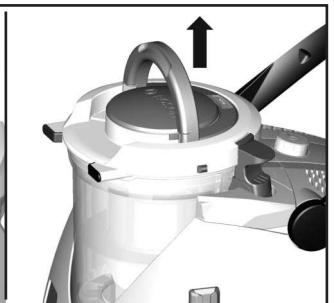
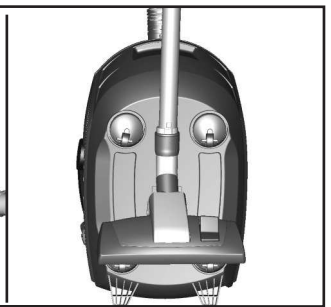
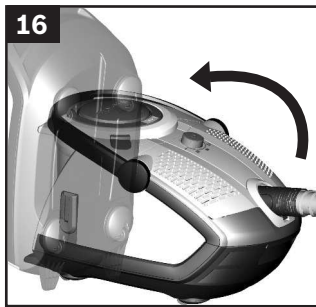
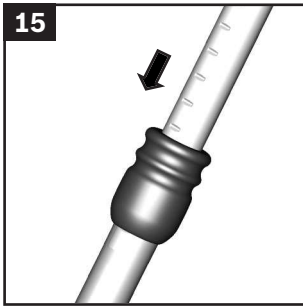
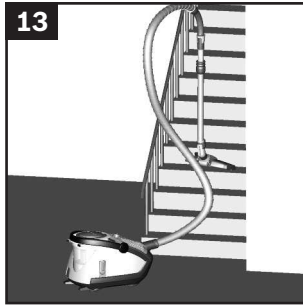
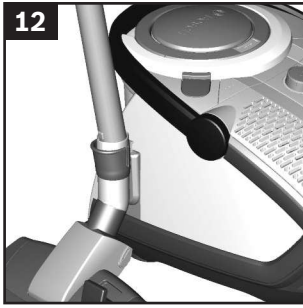
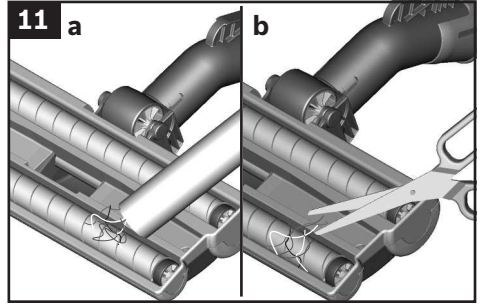
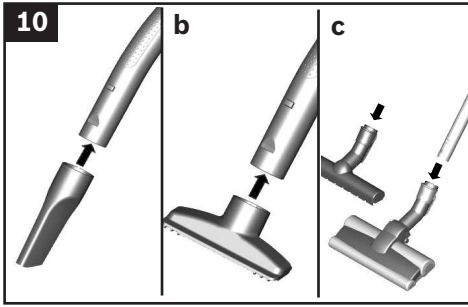
Roxx 'x

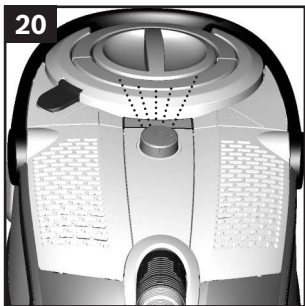
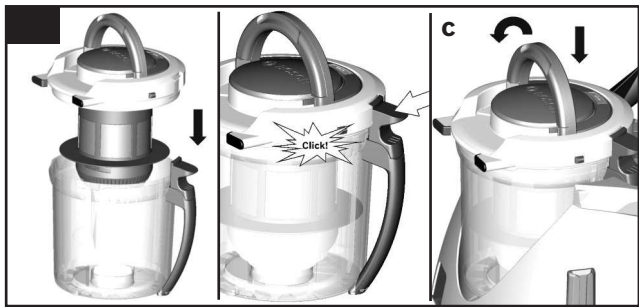
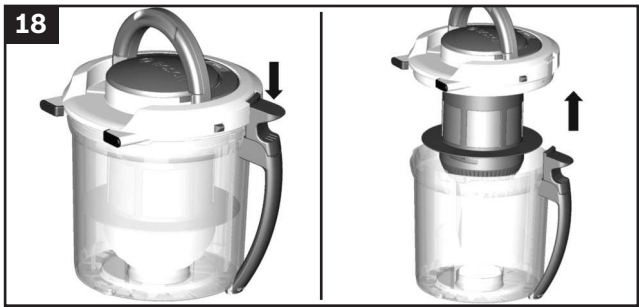


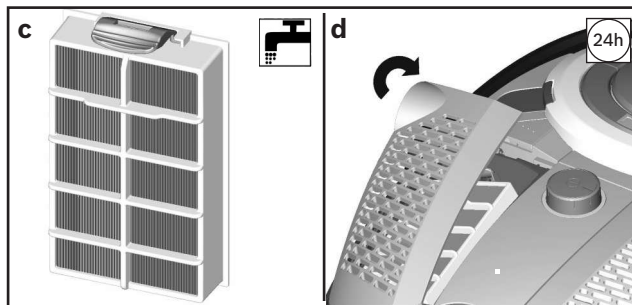
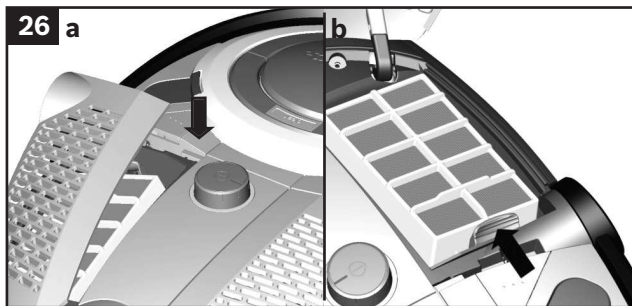
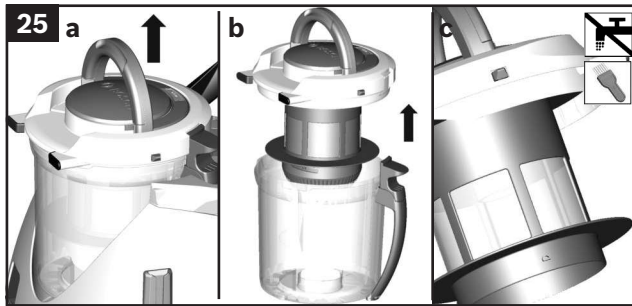
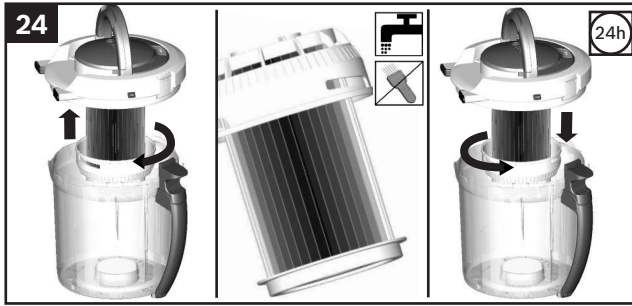
BOSCH









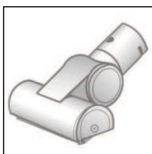


Описание на уреда

- 1 Превключваща се подава дюза с връзка за принадлежности
- 2 Телескопична тръба с плъзгащ се маншет и връзка за принадлежности
- 3 Ръкохватка
- 4 Смукателен маркуч
- 5 Завъртаща се ръкохватка за носене
- 6 Контейнер за прах
- 7 Кабел за мрежово захранване
- 8 Капак на издухващия филтър
- 9 Бутон за включване и изключване с електронен регулатор на силата на изсмукване
- 10 Индикатор за ниво на мощността
- 11 Спомагателно устройство за паркиране отстрани на уреда
- 12 Бутон за почистване на филтъра „Clean“*
- 13 Ниша за принадлежности
- 14 Спомагателно устройство за поставяне на долната страна на уреда
- 15 Дюза за тапицария
- 16 Дюза за фуги
- 17 Четка за почистване
- 18 Пластинчат филтър
- 19 Проточна решетка
- 20 Дюза за твърди подови настилки*
- 21 TURBO-UNIVERSAL⁺-четка за под*

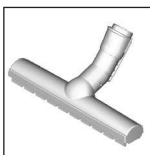
*според окомплектовката

Резервни части и специални принадлежности



A TURBO-UNIVERSAL⁺-четка за тапицария BBZ42TB

Изчеткване и изсмукване на праха от тапицирани мебели, матраци, автомобилни седалки и т.н. в една работна операция. Особено пригодена за изсмукване на животински косми. Задвижването на четковия валак се извършва чрез засмуквания поток на прахосмукачката. Няма нужда от включване в електрическата мрежа.



C Дюза за твърд под BBZ123HD

За изсмукване на прах по гладки подове (паркет, плочки, теракота,...)



B TURBO-UNIVERSAL⁺-четка за подове BBZ102TBV

Четкане и изсмукване на праха от килими с къс флор, мокетни подови настилки или за всички видове настилки на един път. Особено пригодена за изсмукване на животински косми. Задвижването на четковия валак се осъществява чрез засмуквания поток на прахосмукачката. Няма нужда от включване в електрическата мрежа.



D Дюза за твърд под BBZ124HD

С 2 въртящи се четкови ролки За поддържане на скъпи твърди подове и по-добро поемане на грубия боکلук

Моля указанията за ползване да бъдат съхранявани. При предаване на прахосмукачката на трети лица, моля предайте и указанията за употреба.

Използване по предназначение

Тази прахосмукачката е предвидена изключително само за ползване в домакинството, а не за професионални цели. Използвайте прахосмукачката само в съответствие с данните на това ръководство за употреба. Производителят не поема гаранция за евентуални повреди, които са причинени от използване не по предназначението или от неправилно обслужване.

Поради това моля непременно съблюдавайте следните указания!

Прахосмукачката може да работи само с:

Оригинални резервни части, консумативи или специални консумативи

За да се предотвратят наранявания и повреди, прахосмукачката не трябва да се използва за:

Изсмукване на прах от хора или животни.

Всмукване на:

- малки живи същества (например мухи, паяци, ...)
- вещества вредни за здравето, с остри ръбове, горещи или горящи.
- влажни или течни вещества.
- леко възпламеними или експлозивни вещества и газове.
- пепел, сажди от кахлени печки и инсталацията за централно парно отопление.
- прах от тонер от принтери или копирни машини.

Указания за безопасност

Тази прахосмукачка отговаря на признатите правила на техниката и на съответните правила на техниката за безопасност.

Свържете и пуснете в експлоатация прахосмукачката само съгласно фирмената табелка.

Никога не работете без контейнер за прах и филтър за фин прах. => Прахосмукачката може да се повреди!

Позволявайте на деца да използват прахосмукачката само под контрол.

Този уред не трябва да се ползва от лица с ограничени физически, сетивни или умствени способности или лица без опит / знания (включително деца), освен ако са обучени в работата с уреда от отговорно за това лице.

Избягвайте изсмукването на прах с дюза и тръба в близост до главата. => Има опасност от нараняване!

При изсмукване на праха от стълби прахосмукачката трябва да бъде винаги по-ниско от работещия с нея.

Не използвайте кабела за мрежово захранване и маркука за носене / транспортиране на прахосмукачката. При неколкочасов продължителен режим на работа изтеглете напълно кабела за мрежово захранване.

За да разкачите уреда от мрежата не дърпайте за кабела за мрежово захранване, а за щепсела.

Не прокарвайте кабела за мрежово захранване през остри ръбове и не го прищипвайте.

Преди всички работи по прахосмукачката извадете щепсела от мрежата.

■ Не пускате в експлоатация повредена прахосмукачка. При появяване на неизправности извадете щепсела от мрежовия контакт.

■ За избягване на опасности, ремонтите и смяната на резервни части на прахосмукачката трябва да се извършват само от оторизиран сервиз.

■ Предпазвайте прахосмукачката от външни климатични вливания, влага и източници на топлина.

■ Не подавайте възпламеняеми или съдържащи алкохол вещества към филтрите (филтърните торби, защитния филтър на мотора, издухващия филтър и т.н.).

■ Прахосмукачката не е пригодена за работа на строителни площадки.

=> Изсмукването от отпадъци от строителни работи може да доведе до повреда на уреда.

■ Изключвайте уреда, когато не се работи с него.

■ Направете веднага неизползваеми излезите от уреда, след това ги предайте за унищожаване на отпадъци съобразно изискванията.

Моля имайте предвид

● Мрежовият контакт трябва да е осигурен с предпазител от най-малко 16 А.

Ако при включване на уреда предпазителът се задейства, то причината за това може да бъде, че в същата електрическа верига едновременно са включени и други електрически уреди с голяма обща консумирана мощност.

Задействането на предпазителя е предотвратимо, ако настроите уреда преди включване на най-ниска степен на мощност и едва след това изберете по-висока.

Указания за унищожаване

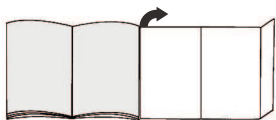
Опаковка

Опаковката пази прахосмукачката от повреди по време на транспортиране. Тя е направена от незамърсващи опакователни среда материали и поради това може да бъде рециклирана. Изхвърляйте ненужните Ви вече опаковъчни материали на местата за събиране за системата за рециклиране "Зелена точка".

Стар уред

Старите прахосмукачки често все още съдържат ценни материали. За това предайте Вашата стара прахосмукачка на Вашия продавач или в един от центровете за рециклиране за повторно използване. Информация за актуалните начини за отстраняване Вие можете да получите от Вашия търговец или във Вашия общински съвет.

Моля отгърнете страниците с рисунки!



Пускане в действие

Фиг. 1

- Вкарайте накрайника на смукателния маркуч в смукателния отвор на уреда. Моля внимавайте за правилното положение – шприцваната кука на накрайника на маркуча трябва да потъне в смукателния отвор с щракване.

Фиг. 2*

- Вкарайте ръкохватката в смукателната / телескопичната тръба. За освобождаване на връзката завъртете леко дръжка и я издърпайте от тръбата.
- Натиснете дръжката в телескопната тръба до щракване. За да освободите съединението натиснете втулката за деблокиране и извадете ръкохватката.

Фиг. 3*

- Вкарайте телескопичната тръба в щучера на подовата дюза. За освобождаване на връзката завъртете леко тръбата и я издърпайте от подовата дюза.
- Вкарайте телескопната тръба в щучера на подовата дюза до щракване. За да освободите съединението натиснете втулката за деблокиране и извадете дръжката.

Фиг. 4

- Чрез задействане на плъзгащия бутон по посока на стрелката деблокирайте телескопичната тръба и регулирайте желаната дължина.

Фиг. 5

- Хванете кабела за мрежово захранване за щепсела, изтеглете го до желаната дължина и поставете мрежовия щепсел в контакта.


Фиг. 6


- Включвайте и изключвайте прахосмукачката рез натискане на бутона за включване / изключване.


Фиг. 7

Регулиране на силата на изсмукване

Със завъртане на копчето за регулиране по посока на стрелката може да се регулира безстепенно желаната сила на изсмукване.

- Нисък диапазон на мощност =>  За изсмукване на прах от чувствителни материали, например пердата.

- Среден диапазон на мощност =>  За ежедневно почистване при неоглямо замърсяване.

- Висок диапазон на мощност =>  За почистване на груби подови настилки, твърди подове и при силно замърсяване.

*според окомплектовката

Изсмукване на праха

Фиг. 8

Регулиране на превключващата се подова дюза:

- Килими и мокетени подови настилки =>
- Твърд под / паркет =>



Когато засмуквате по-големи частици, следете те да се засмукват внимателно една след друга, за да не запушат смукателния канал на подовата дюза.

При необходимост би трябвало да повдигнете дюзата, за да могат по-добре да се засмучат частиците замърсявания.

Фиг. 9

- Отворете нишата за принадлежности чрез натискане на бутона за деблокиране.
- Извадете дюзата за тапицерия и дюзата за fugи от нишата за принадлежности.
- Затворете нишата за принадлежности.

Изсмукване на прах с допълнителни принадлежности

Фиг. 10

Поставете дюзите според нуждата върху смукателната тръба или ръкохватката:

- Дюза за fugи за изсмукване на праха от fugи и ъгли, и т.н.
- Дюза за тапицерия за изсмукване на праха от тапицирани мебели, пердата и т.н. След използване поставете обратно в уреда дюзата за fugи и дюзата за тапицерия.
- Дюза за твърди подове за изсмукване на прах от твърди подови настилки (фаянсови плочки, паркет и т.н.)

Фиг. 11

Почистване на дюзата за твърди подове

- За почистване на дюзата изсмуквайте праха отдолу.
- Навитите конци и косми прережете с ножица. Изсмукване на конци и косми с дюзата за fugи.

Фиг. 12

При кратки паузи при изсмукване на праха можете да използвате спомагателно устройство за паркиране от страни на уреда.

- След изключване на уреда вкарайте куката на подовата дюза в гнездото от страни на уреда.

Фиг. 13

При изсмукване на праха от стълбище уредът трябва да е разположен долу в началото на стълбището. В зависимост от стълбището с монтирана смукателна тръба, ръкохватка и подова дюза могат да се почистват от праха 12 до 16 стъпала. Ако това не е достатъчно, уредът може да се премества и с ръкохватката за носене.

След работа

Фиг. 14

- Изключете уреда.
- Извадете щепсела.
- Издърпайте леко захранващия кабел и го пуснете (кабелът се навива автоматично).

Фиг. 15

- Чрез задействане на плъзгачия бутон по посока на стрелката деблокирайте телескопичната тръба и я приберете.

Фиг. 16

За оставяне на уреда може да използвате спомагателно устройство за поставяне на долната страна на уреда.

- Изправете уреда за маркучка.
- Вкарайте куката на подовата дюза в гнездото на долната страна на уреда.

Ако Вие сте оставили или разположили Вашия уред в изправено положение, тогава би трябвало да го хванете за смукателния щуцер, за да го вдигнете или позиционирате отново.

Изпразване на контейнера за прах

За да се постигне добър резултат от изсмукването, след всеки работен процес трябва да се изпразни контейнерът за прах, или най-късно тогава, когато върху мрежестия филтър видимо се е наслоил прах или нечистотии.

При изпразване на контейнера за прах винаги проверявайте и степента на замърсеност на мрежестия филтър и при необходимост го почистете съгласно ръководството "Почистване на мрежестия филтър".

Фиг. 25

Фиг. 17

- Завъртете нагоре ръкохватка за носене на уреда, деблокирайте контейнера за прах чрез завъртане нагоре на ръкохватката и извадете контейнера от уреда.

Фиг.

- а) Чрез задействане на бутона за деблокиране освободете филтриращия елемент на контейнера за прах.
- б) Извадете филтриращия елемент от контейнера за прах и изпразнете контейнера за прах.

Фиг. 19

- а) Поставете филтриращия елемент в контейнера за прах, при това внимавайте за правилното му положение.
- б) Моля натиснете бутона за деблокиране отново в изходно положение, докато се чуе „Щрак“, за да е гарантирано, че контейнерът е правилно затворен.
- в) При поставянето обратно на контейнера за прах в уреда обърнете внимание на правилното му положение.

Чрез преместване на ръкохватката контейнерът за прах се фиксира в прахосмукачката.

Грижи за филтъра

Почистване на пластинчатия филтър

Вашият уред е снабден с така наречената "Sensor Control" - функция. **Фиг. 20 + Фиг. 22** Тази функция контролира постоянно, дали Вашата прахосмукачка достига своето оптимално ниво на мощност. Светлинният индикатор сигнализира, дали е необходимо почистване на пластинчатия филтър, за да се достигне отново оптималното й ниво на мощност.

Прахосмукачка с функция „RotationClean“

Фиг. 20

Индикаторът свети синьо, когато уредът работи с оптималното си ниво на мощност. Щом индикаторът започне да мига червено трябва да се почисти пластинчатия филтър. Уредът автоматично се настройва отново на най-ниската степен на мощност.

Фиг. 21

- Моля, изключете уреда, за да почистите пластинчатия филтър.

Внимание:

- Почистването на филтъра е възможно само при изключен уред.

- За почистване на пластинчатия филтър завъртете въртока по посока на часовниковата стрелка най-малко 3 пъти на 180°.

Вие можете също да извършите почистването на филтъра при намаляваща мощност на изсмукване, ако индикаторът не светва.

Препоръчваме почистването на пластинчатия филтър преди изпразване на контейнера за прах. То трябва да се извърши обаче най-късно при светване на индикатора „Sensor Control“:

- Ако въпреки почистване на пластинчатия филтър 3 пъти един след друг индикаторът мига през кратки интервали, причината за това вероятно е замърсен мрежест филтър. В този случай уредът преминава автоматично на най-ниската степен на мощност и индикацията свети продължително червено.
- Изключете уреда, изпразнете контейнера за прах и почистете мрежестия филтър съгласно ръководството „Почистване на мрежестия филтър“. **Фиг. 25**

Прахосмукачка с функция „SelfClean“

Фиг. 22

Индикаторът свети синьо, когато уредът работи с оптималното си ниво на мощност. Веднага щом индикаторът започне да мига червено, уредът се изключва автоматично.

Почистването на филтъра се активира и се извършва чрез вградения почистващ мотор.

Ако се наложи уредът да се почиства три пъти последователно през кратки интервали от време, вероятно става въпрос за замърсен мрежест филтър. В този случай уредът преминава автоматично на най-ниската степен на мощност и индикацията свети червено.

- Изключете уреда, изпразнете контейнера за прах и почистете мрежестия филтър съгласно ръководството „Почистване на мрежестия филтър“. **Фиг. 23**

Фиг. 23

При необходимост можете чрез натискане на бутона за почистване на филтъра „Clean“ и ръчно да активирате процеса на почистване.

Вие можете също да извършите почистването на филтъра при намаляваща мощност на изсмукване без индикаторът да светва.

Препоръчваме почистването на пластинчатия филтър преди изпразване на контейнера за прах.

Фиг. 24

При особено силно замърсяване пластинчатият филтър може също и да се измие.

- Завертете до упор долната част на филтърната система по посока на часовниковата стрелка.
- Извадете пластинчатия филтър от филтърната система.
- Измийте филтъра с течаща вода.
- Поставете пластинчатия филтър след пълното му изсъхване във филтърната система и блокирайте долната част чрез завъртане обратно на часовниковата стрелка.

По принцип и ако когато уредът се използва по предназначение в домакинството, пластинчатият филтър не трябва да се изважда и да се почиства ръчно, за да се възстанови оптималното ниво на мощност на прахосмукачката.

! Не четкайте!

- За нормално сухо почистване само почукайте с филтъра върху ръба на капачката!
- За по-основно почистване изплакнете филтъра отвън с вода и го оставете да изсъхне много добре преди използването му отново в прахосмукачката!

Фиг. 25

- Освободете контейнера за прах и го извадете от уреда.
- Извадете филтриращия елемент от контейнера за прах.
- Почистете мрежестия филтър.

При изпразване на контейнера за прах винаги проверявайте и степента на замърсеност на мрежестия филтър и при необходимост го почистете съгласно ръководството "Почистване на мрежестия филтър".

Почистване на мрежестия филтър

Мрежестият филтър трябва да се почиства през известни интервали редовно, за да може прахосмукачката да работи оптимално. По принцип е достатъчно, ако при изпразване на контейнера за прах корпусът на филтъра се изтръска или изтупа леко, за да се отстрани евентуална мърсотия.

Ако това не е достатъчно, моля използвайте включената в комплектот четка или сува кърпа, за да отстраните мърсотията от повърхността.

! Внимание: мрежестият филтър не трябва да се почиства под течаща вода.

Нера-филтърът е конструиран така, че да не трябва да се сменя, когато уредът се използва по предназначение в домакинството. За да работи прахосмукачката на своето оптимално ниво на мощност, Нера-филтърът трябва да се измие след припл. 3 години. Филтриращото действие на този филтър се запазва, независимо от възможна промяна в цвета на повърхността на филтъра.

Измиване на Нера-филтъра

Фиг. 26

- Отворете решетката за издувания въздух чрез натискане на бутона за деблокиране.
- Деблокирайте Нера-филтъра чрез натискане на затварящата планка и го извадете от уреда.
- Изтръскайте Нера-филтъра и го измийте под течаща вода
- Поставете Нера-филтъра след изсъхването му отново в уреда и затворете отделението за филтъра за издувания въздух.

Указания за почистване

Преди всяко почистване на прахосмукачката трябва да бъде изключена и мрежовият щекер изваден от контакта. Прахосмукачката и принадлежностите от пластмаса могат да бъдат почиствани с обичайните на пазара средства за почистване на пластмаси.

! Не използвайте препарат за грубо абразивно почистване, препарат за стъкло или универсален почистващ препарат. Никога не потапяйте прахосмукачката във вода.

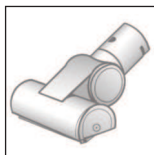
Запазени права за технически изменения.

Описание прибора

- 1 Переключаемая насадка для чистки пола/ковра с адаптером для принадлежностей
- 2 Телескопическая трубка с муфтой-ползунком и адаптером для принадлежностей
- 3 Ручка
- 4 Шланг
- 5 Поворотная ручка
- 6 Контейнер для сбора пыли
- 7 Сетевой кабель
- 8 Крышка выпускного фильтра
- 9 Выключатель с электронным регулятором мощности всасывания
- 10 Индикатор уровня мощности
- 11 Парковка трубки на пылесосе
- 12 Кнопка очистки фильтра «Clean»*
- 13 Отсек для принадлежностей
- 14 Парковочные фиксаторы (с нижней стороны пылесоса)
- 15 Насадка для мягкой мебели
- 16 Щелевая насадка
- 17 Кисточка для очистки
- 18 Ламельный фильтр
- 19 Фильтрующая сетка
- 20 Щётка для твёрдых напольных покрытий*
- 21 Турбощётка TURBO-UNIVERSAL[®] для пола*

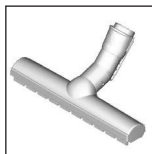
*в зависимости от комплектации

Запасные части и специальные принадлежности



A Турбощётка для мягкой мебели TURBO-UNIVERSAL[®] BBZ42TB

Одновременно чистит щёткой и всасывает пыль при чистке мягкой мебели, матрасов, автомобильных сидений и т. д. Особенно эффективна при удалении шерсти животных. Валик щётки приводится в движение потоком всасываемого пылесосом воздуха. Дополнительный источник электроэнергии не требуется.



C Насадка для твёрдых напольных покрытий BBZ123HD

Для чистки гладких полов (паркет, кафельная или керамическая плитка и т. д.)



B Турбощётка для пола TURBO-UNIVERSAL[®] BBZ102TBV

Одновременно чистит щёткой и всасывает пыль из ковров с коротким ворсом и напольных ковровых и любых других покрытий. Особенно эффективна при удалении шерсти животных. Валик щётки приводится в движение потоком всасываемого пылесосом воздуха. Дополнительный источник электроэнергии не требуется.



D Насадка для твёрдых напольных покрытий BBZ124HD

С 2 вращающимися роликовыми щётками. Для ухода за дорогими твердыми напольными покрытиями и лучшего удаления грубой грязи

Сохраните данную инструкцию по эксплуатации. При передаче пылесоса новому владельцу не забудьте передать также инструкцию.

Указания по использованию

Данный пылесос предназначен для уборки бытовых помещений, он не подходит для промышленного использования. Используйте пылесос только согласно приведённым в инструкции по эксплуатации указаниям. Изготовитель не несёт ответственности за повреждения, полученные в результате использования прибора не по назначению или неправильного обращения с ним.

Поэтому обязательно соблюдайте указания, приведённые ниже!

Для пылесоса необходимо использовать только:

- оригинальные запчасти, принадлежности или специальные принадлежности;

Во избежание травм и повреждений, пылесос нельзя использовать для:

- чистки людей и животных;
- всасывания:
 - маленьких живых существ (например, мух, пауков...);
 - вредных для здоровья веществ, острых, горячих или раскалённых предметов;
 - мокрых предметов или жидкостей;
 - легковоспламеняющихся или взрывчатых веществ и газов;
 - пепла, сажи из кафельных печей и установок центрального отопления;
 - тонера из принтеров или копировальных аппаратов.

Правила техники безопасности

Данный пылесос соответствует общепризнанным техническим требованиям и специальным правилам техники безопасности.

- Подсоединение к электросети и включение пылесоса должно производиться только с учётом данных типовой таблички.
- Запрещается использовать пылесос без контейнера для сбора пыли и фильтра для мелкой пыли. => Пылесос может быть повреждён!
- Разрешайте детям пользоваться пылесосом только в присутствии взрослых.
- Запрещается самостоятельно пользоваться прибором людям с ограниченными физическими или умственными способностями, а также людьми, не ознакомленным с правилами эксплуатации прибора (в том числе детям).
- Не подносите всасывающую насадку и трубку к голове. => Это может привести к травме!
- При уборке лестницы пылесос всегда должен находиться ниже пользователя.
- Не используйте сетевой кабель и шланг для переноски/транспортировки пылесоса.
- Для многочасовой работы в непрерывном режиме полностью вытягивайте сетевой кабель.
- При отсоединении прибора от электросети всегда беритесь рукой за вилку, а не за сетевой кабель.
- Следите за тем, чтобы сетевой кабель не был зажат и не попадал на острые края предметов.

- Перед выполнением любых операций по ремонту и техническому обслуживанию пылесоса отсоединяйте его от электросети.
- Не пользуйтесь неисправным пылесосом. При возникновении неисправности вынимайте вилку из розетки.
- Во избежание опасности все работы по ремонту и замене деталей пылесоса следует выполнять только в авторизованной сервисной службе.
- Защищайте пылесос от воздействия неблагоприятных климатических условий, влажности и источников тепла.
- Не подвергайте фильтры (сменный пылесборник, моторный фильтр, выпускной фильтр и т. д.) воздействию воспламеняющихся или спиртосодержащих веществ.
- Пылесос не предназначен для эксплуатации на строительных объектах.
 - => При засасывании строительного мусора пылесос может выйти из строя.
- Выключайте пылесос даже при небольших паузах в уборке.
- Отслужившие приборы сделайте непригодными для дальнейшего использования, а затем утилизируйте в соответствии с действующими правилами.

Внимание:

- Сетевая розетка должна быть защищена предохранителем на 16 А.

При включении прибора предохранитель может сразу сработать, если одновременно в данную электрическую цепь включены другие приборы с большой общей потребляемой мощностью.

Срабатывание предохранителя можно предотвратить, если перед включением прибора установить минимальную мощность, а затем постепенно увеличить её.

Инструкции по утилизации

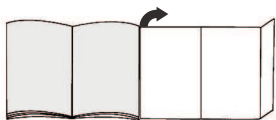
Упаковка

Упаковка служит для защиты пылесоса от повреждений при транспортировке. Она изготовлена из экологически чистых материалов, поэтому её можно использовать для вторичной переработки. Использованные упаковочные материалы относите в пункты приёма вторсырья.

Отслужившие приборы

Отслужившие приборы содержат материалы, пригодные для дальнейшего использования. Поэтому отслуживший прибор следует отнести дилеру или в пункт приёма вторсырья для дальнейшей утилизации. Информация о возможности утилизации находится у дилера или в местной администрации.

Разверните страницы с рисунками!



Подготовка к работе

Рис. 1

- Вставьте патрубок шланга во всасывающее отверстие пылесоса. Следите за правильностью расположения – крючки штуцера шланга должны войти в паз всасывающего отверстия и зафиксироваться со слышимым щелчком.

Рис. 2*

- Вставьте ручку во всасывающую/телескопическую трубку. Для отсоединения немного поверните ручку и вытащите её из трубки.
- Задвиньте ручку в телескопическую трубку до надёжной фиксации. Чтобы отсоединить телескопическую трубку, нажмите на разблокировочную муфту и вытащите ручку.

Рис. 3*

- Вставьте телескопическую трубку в патрубок насадки для чистки пола/ковра. Для отсоединения немного поверните трубку и вытащите её из насадки.
- Задвиньте телескопическую трубку в патрубок насадки для пола/ковра до надёжной фиксации. Для отсоединения нажмите на разблокировочную муфту и извлеките телескопическую трубку.

Рис. 4

- нажатием на кнопку-ползунок в направлении, указанном стрелкой, разблокируйте трубку и установите необходимую длину.

Рис. 5

- Возьмитесь за вилку сетевого кабеля, вытяните кабель на нужную длину и вставьте вилку в розетку.




Рис. 6

- Включение/выключение пылесоса осуществляется нажатием выключателя.

Рис. 7

Регулировка мощности всасывания

Поворачивая переключатель в направлении стрелки можно плавно установить необходимую мощность всасывания.



- Минимальная мощность =>  для чистки деликатных тканей, например, занавесок.
- Средняя мощность =>  для ежедневной уборки при слабом загрязнении.
- Максимальная мощность =>  для чистки прочных и твёрдых напольных покрытий и при сильном загрязнении.

*в зависимости от комплектации

Уборка

Рис. 8

Регулировка переключаемой насадки для чистки пола/ковра:

- для ковров и ковровых покрытий => 
- для твёрдых напольных покрытий и паркета => 

Если требуется удалить пылесосом большие частицы, следите, чтобы они всасывались по одной за раз и чтобы не забился канал насадки.

При необходимости следует поднять насадку, чтобы частицы грязи лучше втянулись в пылесос.

Рис. 9

- Нажатием на кнопку фиксации откройте отсек для принадлежностей.
- Выньте из держателей насадку для мягкой мебели и щелевую насадку.
- Закройте отсек.

Уборка с использованием дополнительных принадлежностей

Рис. 10

Насадки надевайте на ручку или всасывающую трубку:

- щелевая насадка для чистки щелей, углов и т. п.
- насадка для мягкой мебели для чистки мягкой мебели, штор и т. д.

После использования насадки вернуть обратно в отсек.

- Щётка для твёрдых напольных покрытий для чистки кафельной плитки, паркета и т. п.

Рис. 11

Чистка щётки для твёрдых напольных покрытий

- Очистите щётку с помощью пылесоса.
- Намотавшиеся нитки и волосы разрежьте ножницами. Удалите нитки и волосы с помощью щелевой насадки.

Рис. 12

Во время коротких перерывов в процессе уборки используйте парковку трубки на задней стороне прибора.

- После выключения пылесоса вставьте щётку для пола крючком в гнездо, расположенное на задней стороне пылесоса.

Рис. 13

При уборке лестницы пылесос всегда должен находиться внизу, у начала лестницы. В зависимости от размеров лестницы длины установленных всасывающей трубки, ручки и насадки для чистки пола/ковра хватит для уборки 12–16 ступеней. Если этого недостаточно, то пылесос можно переносить за ручку.

После уборки

Рис. 14

- Выключите пылесос.
- Выньте вилку из розетки.
- Слегка потяните за сетевой кабель и отпустите его – кабель автоматически смотается.

Рис. 15

- Нажатием на кнопку-ползунок в направлении, указанном стрелкой, разблокируйте трубку и сложите её.

Рис. 16

Для хранения пылесоса можно использовать парковочные фиксаторы, расположенные снизу.

- Установите прибор так, чтобы шланг был направлен вверх.
- Вставьте насадку для пола крючком в гнездо на нижней стороне прибора.

Если вы оставили пылесос в вертикальном положении, то возьмитесь за всасывающий патрубок, чтобы приподнять или переместить пылесос.

Опорожнение контейнера для сбора пыли

Для достижения хороших результатов желательно опорожнять контейнер для сбора пыли после каждой уборки, в любом случае не позже, чем когда пыль или грязь станут видны на фильтрующей сетке.

Опорожняя контейнер для сбора пыли, всегда проверяйте степень загрязнения фильтрующей сетки и при необходимости очищайте её согласно инструкции «Очистка фильтрующей сетки». **Рис. 25**

Рис. 17

- Откиньте вверх ручку для переноски. Разблокируйте контейнер для сбора пыли, подняв ручку вверх, и выньте его из пылесоса.

Рис. 18

- Разблокируйте фильтровальный блок контейнера для сбора пыли, нажав на кнопку фиксации.
- Выньте блок из контейнера для сбора пыли и опорожните контейнер.

Рис. 19

- Установите фильтровальный блок в контейнер, при этом обязательно следите за правильностью установки.
- Снова нажмите кнопку фиксации в исходное положение (до щелчка), чтобы убедиться, что контейнер закрыт правильно.
- При установке контейнера для сбора пыли в пылесос следите за правильностью его положения. Контейнер для сбора пыли фиксируется в пылесосе поворотом ручки.

Обслуживание фильтров

Очистка ламельного фильтра

Ваш пылесос оборудован функцией «Sensor Control». **Рис. 20 + Рис. 22** Эта функция постоянно проверяет, достигается ли оптимальный уровень мощности пылесоса. При снижении уровня мощности световой индикатор указывает на необходимость очистки ламельного фильтра.

Пылесос с функцией «RotationClean»

Рис. 20

Когда пылесос работает на оптимальной мощности, индикатор светится синим. Если он начинает мигать красным, ламельный фильтр необходимо очистить. Мощность пылесоса автоматически снижается до минимальной.

Рис. 21

- Выключите пылесос, чтобы очистить ламельный фильтр.

Внимание:

Очистка фильтра возможна только при выключенном пылесосе.

- Для очистки ламельного фильтра поверните рычажок на 180° по часовой стрелке не менее трёх раз. Очистка возможна также при снижении мощности всасывания, даже когда индикатор не светится. Мы рекомендуем чистить ламельный фильтр перед каждым опорожнением контейнера для сбора пыли. Кроме того, очистку необходимо производить в случае, если загорается индикатор «Sensor Control».

Если индикатор, несмотря на проведённую очистку ламельного фильтра, начинает три раза мигать через короткие промежутки времени, значит предположительно загрязнилась фильтрующая сетка. В этом случае мощность пылесоса автоматически снижается до минимальной, а индикатор светится красным.

- Выключите пылесос, опорожните контейнер для сбора пыли и очистите фильтрующую сетку согласно инструкции «Очистка фильтрующей сетки».

Рис. 25

Пылесос с функцией «SelfClean»

Рис. 22

Когда пылесос работает на оптимальной мощности, индикатор светится синим. Когда индикатор начинает мигать красным, пылесос автоматически выключается.

Активируется программа по очистке фильтра, для чего включается интегрированный очистительный двигатель.

Если пылесос чистился трижды за короткий промежуток времени, возможно, причиной является загрязнение фильтрующей сетки. В этом случае мощность пылесоса автоматически снижается до минимальной, а индикатор светится красным.

- Выключите пылесос, опорожните контейнер для сбора пыли и очистите фильтрующую сетку согласно инструкции «Очистка фильтрующей сетки».

Рис. 25

Рис. 23

При необходимости можно вручную активировать процесс очистки, нажав кнопку очистки фильтра «Clean».

Очистка возможна также при остаточном всасывании, когда индикатор не светится.

Мы рекомендуем чистить ламельный фильтр перед каждым опорожнением контейнера для сбора пыли.

Рис. 24

Если ламельный фильтр сильно загрязнён, его можно промыть.

- Поверните нижнюю часть фильтровального блока по часовой стрелке до упора.
- Выньте ламельный фильтр из блока.
- Промойте фильтр под проточной водой.
- Когда ламельный фильтр полностью высохнет, вставьте его в фильтровальный блок и зафиксируйте нижнюю часть, поворачивая против часовой стрелки.

Как правило, при уборке обычной домашней пыли для достижения оптимального уровня мощности пылесоса ламельный фильтр можно не вынимать и очищать его вручную.

! Не чистить щёткой!

- Для обычной сухой очистки просто постучите фильтром о край крышки!
- Для тщательной очистки фильтра снаружи: промойте его водой и полностью высушите перед установкой в пылесос!

Рис. 25

- a) Разблокируйте контейнер для сбора пыли и выньте его из пылесоса.
- b) Выньте фильтровальный блок из контейнера для сбора пыли.
- c) Очистите фильтрующую сетку.

Опорожняя контейнер для сбора пыли, всегда проверяйте степень загрязнения фильтрующей сетки и при необходимости очищайте её согласно инструкции «Очистка фильтрующей сетки».

Очистка фильтрующей сетки

Для оптимальной работы пылесоса фильтрующую сетку нужно регулярно чистить. Как правило, чтобы удалить частички грязи, достаточно, опорожняя контейнер для сбора пыли, чуть-чуть потрясти корпус фильтра или легко постучать по нему.

Если этого недостаточно, возьмите щёточку (в комплекте) или сухую тряпку и удалите частички грязи с поверхности сетки.

! Внимание: фильтрующую сетку нельзя промывать под струёй воды.

При надлежащем использовании пылесоса в домашнем хозяйстве фильтр Нера заменять не требуется. Для обеспечения оптимального уровня мощности фильтр Нера надо будет промыть примерно через 3 года эксплуатации пылесоса. Функциональность этого фильтра сохраняется даже при возможном изменении цвета поверхности фильтра.

Промывка фильтра Нера

Рис. 26

- a) Нажатием на кнопку фиксации откройте решётку вентилятора.
- b) Нажав на защёлку, разблокируйте фильтр Нера и выньте его из пылесоса.
- c) Вычистите фильтр Нера выколачиванием и промойте под проточной водой
- d) Только после того, как фильтр Нера полностью высохнет, вставьте его в пылесос и закройте отсек выпускного фильтра.

Указания по очистке

Перед каждой чисткой пылесоса выключайте его и вынимайте вилку сетевого кабеля из розетки. Пылесос и пластмассовые принадлежности можно чистить обычными средствами для чистки пластмассы.

! Не используйте абразивные чистящие средства, средства для мытья стёкол или универсальные моющие средства. Не погружайте пылесос в воду.

Оставляем за собой право на внесение технических изменений.

Garantiebedingungen

DEUTSCHLAND (DE)

Die nachstehenden Bedingungen, die Voraussetzungen und Umfang unserer Garantieleistung beschreiben, lassen die Gewährleistungsverpflichtungen des Verkäufers aus dem Kaufvertrag mit dem Endabnehmer unberührt.

Bosch Info-Team:

DE ☎ 0 18 05 / 26 72 42 (EUR 0,14/MIN)

AT ☎ 06 60 / 59 95

Internet:

<http://www.bosch-hausgeraete.de>

Für dieses Gerät leisten wir Garantie gemäß nachstehenden Bedingungen:

1. Wir beheben unentgeltlich nach Maßgabe der folgenden Bedingungen (Nr. 2 - 6) Mängel am Gerät, die nachweislich auf einem Material- und/ oder Herstellungsfehler beruhen, wenn sie uns unverzüglich nach Feststellung und innerhalb von 24 Monaten nach Lieferung an den Erstendabnehmer gemeldet werden. Zeigt sich der Mangel innerhalb von 6 Monaten ab Lieferung, wird vermutet, dass es sich um einen Material- oder Herstellungsfehler handelt.
2. Die Garantie erstreckt sich nicht auf leicht zerbrechliche Teile wie z.B. Glas oder Kunststoff bzw. Glühlampen. Eine Garantiepflicht wird nicht ausgelöst durch geringfügige Abweichungen von der Soll Beschaffenheit, die für Wert und Gebrauchstauglichkeit des Gerätes unerheblich sind, oder durch Schäden aus chemischen und elektrochemischen Einwirkungen von Wasser, sowie allgemein aus anomalen Umweltbedingungen oder sachfremden Betriebsbedingungen oder wenn das Gerät sonst mit ungeeigneten Stoffen in Berührung gekommen ist. Ebenso kann keine Garantie übernommen werden, wenn die Mängel am Gerät auf Transportschäden, die nicht von uns zu vertreten sind, nicht fachgerechte Installation und Montage, Fehlgebrauch, eine nicht haushaltsübliche Nutzung, mangelnde Pflege oder Nichtbeachtung von Bedienungs- oder Montagehinweisen zurückzuführen sind.
Der Garantieanspruch erlischt, wenn Reparaturen oder Eingriffe von Personen vorgenommen werden, die hierzu von uns nicht ermächtigt sind, oder wenn unsere Geräte mit Ersatzteilen, Ergänzungs- oder Zubehörteilen versehen werden, die keine Originalteile sind und dadurch ein Defekt verursacht wird.
3. Die Garantieleistung erfolgt in der Weise, dass mangelhafte Teile nach unserer Wahl unentgeltlich instandgesetzt oder durch einwandfreie Teile ersetzt werden.
Geräte, die zumutbar (z.B. im PKW) transportiert werden können, und für die unter Bezugnahme auf diese Garantie eine Garantieleistung beansprucht wird, sind unserer nächstgelegenen Kundendienststelle oder unserem Vertragskundendienst zu übergeben oder zuzusenden. Instandsetzungen am Aufstellungsort können nur für stationär betriebene (feststehende) Geräte verlangt werden.
Es ist jeweils der Kaufbeleg mit Kauf- und/oder Lieferdatum vorzulegen. Ersetzte Teile gehen in unser Eigentum über.
4. Sofern die Nachbesserung von uns abgelehnt wird oder fehlschlägt, wird innerhalb der oben genannten Garantiezeit auf Wunsch des Endabnehmers kostenfrei gleichwertiger Ersatz geliefert.
5. Garantieleistungen bewirken weder eine Verlängerung der Garantiefrist, noch setzen sie eine neue Garantiefrist in Lauf. Die Garantiefrist für eingebaute Ersatzteile endet mit der Garantiefrist für das ganze Gerät.
6. Weitergehende oder andere Ansprüche, insbesondere solche auf Ersatz außerhalb des Gerätes entstandener Schäden sind soweit eine Haftung nicht zwingend gesetzlich angeordnet ist ausgeschlossen.

Diese Garantiebedingungen gelten für in Deutschland gekaufte Geräte. Werden Geräte ins Ausland verbracht, die die technischen Voraussetzungen (z.B. Spannung, Frequenz, Gasarten, etc.) für das entsprechende Land aufweisen und die für die jeweiligen Klima- und Umweltbedingungen geeignet sind, gelten diese Garantiebedingungen auch, soweit wir in dem entsprechenden Land ein Kundendienstnetz haben. Für im Ausland gekaufte Geräte gelten die von unserer jeweils zuständigen Landesvertretung herausgegebenen Garantiebedingungen. Diese können Sie über Ihren Fachhändler, bei dem Sie das Gerät gekauft haben, oder direkt bei unserer Landesvertretung anfordern.

Beachten Sie unser weiteres Kundendienst-Angebot:

Auch nach Ablauf der Garantie stehen Ihnen unser Werkskundendienst und unsere Servicepartner zur Verfügung.

Robert Bosch Hausgeräte GmbH

Carl-Wery-Str. 34 / 81739 München // Germany