

**Стиральная машина**  
**Washing Machine**

**WKB 61021 PTMA**  
**WKB 60821 PTM**

**BEKO**

# Прочитайте это руководство перед началом эксплуатации.

Уважаемый покупатель!

Мы надеемся, что эта машина, изготовленная на современном оборудовании и прошедшая строгий контроль качества, будет служить вам наилучшим образом.

Для этого перед началом эксплуатации внимательно прочитайте это руководство и используйте его в дальнейшем в качестве справочника. При передаче машины другому лицу передайте и это руководство.

## С помощью этого руководства вы сможете быстро освоить машину и пользоваться ею без риска.

- Прочитайте это руководство перед установкой и запуском прибора.
- Обязательно соблюдайте правила техники безопасности.
- Храните это руководство под рукой в качестве справочника.
- Прочитайте все дополнительные документы, прилагаемые к прибору.

Это руководство пользователя может применяться для нескольких моделей. Различия между моделями указаны в руководстве.

## Условные обозначения

В данном руководстве используются следующие условные обозначения.



Важная информация или полезные советы по эксплуатации.



Предупреждение об опасности травмирования или повреждения имущества.



Предупреждение об опасности поражения электрическим током.



На данное изделие нанесен символ избирательной сортировки для отходов электрического и электронного оборудования (WEEE).

Это значит, что с данным изделием следует обращаться в соответствии с Европейской Директивой 2002/96/EC с целью его переработки или разборки для уменьшения отрицательного воздействия на окружающую среду. За дополнительной информацией обратитесь в местные или региональные органы власти.

Электронная техника, не включенная в процесс избирательной сортировки отходов, представляет потенциальную опасность для окружающей среды и здоровья людей из-за наличия в ней опасных веществ.

# СОДЕРЖАНИЕ

---

## **1 Описание стиральной машины 4**

Внешний вид . . . . .	4
Технические характеристики . . . . .	5

## **2 Правила техники безопасности 6**

Общие правила безопасности . . . . .	6
Назначение изделия . . . . .	7
Безопасность детей . . . . .	7

## **3 Установка 8**

Выбор места для установки . . . . .	8
Удаление упаковочных креплений . . . . .	8
Удаление транспортировочных креплений . . . . .	8
Подключение к водопроводной сети . . . . .	9
Слив воды . . . . .	10
Регулировка ножек . . . . .	10
Подключение к электрической сети . . . . .	10
Первое использование . . . . .	11
Утилизация упаковочных материалов . . . . .	11
Транспортировка прибора . . . . .	11
Утилизация старого прибора . . . . .	12

## **4 Подготовка к стирке 13**

Рекомендации по эффективной эксплуатации . . . . .	13
Сортировка белья . . . . .	13
Подготовка белья к стирке . . . . .	13
Правильный объем загрузки . . . . .	14
Загрузка белья . . . . .	14
Использование моющего средства и кондиционера . . . . .	15

## **5 Эксплуатация 18**

Панель управления . . . . .	18
Подготовка стиральной машины . . . . .	19
Выбор программы . . . . .	19

Основные программы . . . . .	19
Дополнительные программы . . . . .	19
Специальные программы . . . . .	20
Выбор температуры . . . . .	20
Выбор скорости отжима . . . . .	20
Таблица "Описание программ" . . . . .	21
Дополнительные функции . . . . .	23
Запуск программы . . . . .	24
Блокировка от детей . . . . .	24
Ход выполнения программы . . . . .	25
Блокировка дверцы загрузочного люка . . . . .	25
Изменение настроек после запуска программы . . . . .	25
Отмена программы . . . . .	26
Завершение программы . . . . .	26

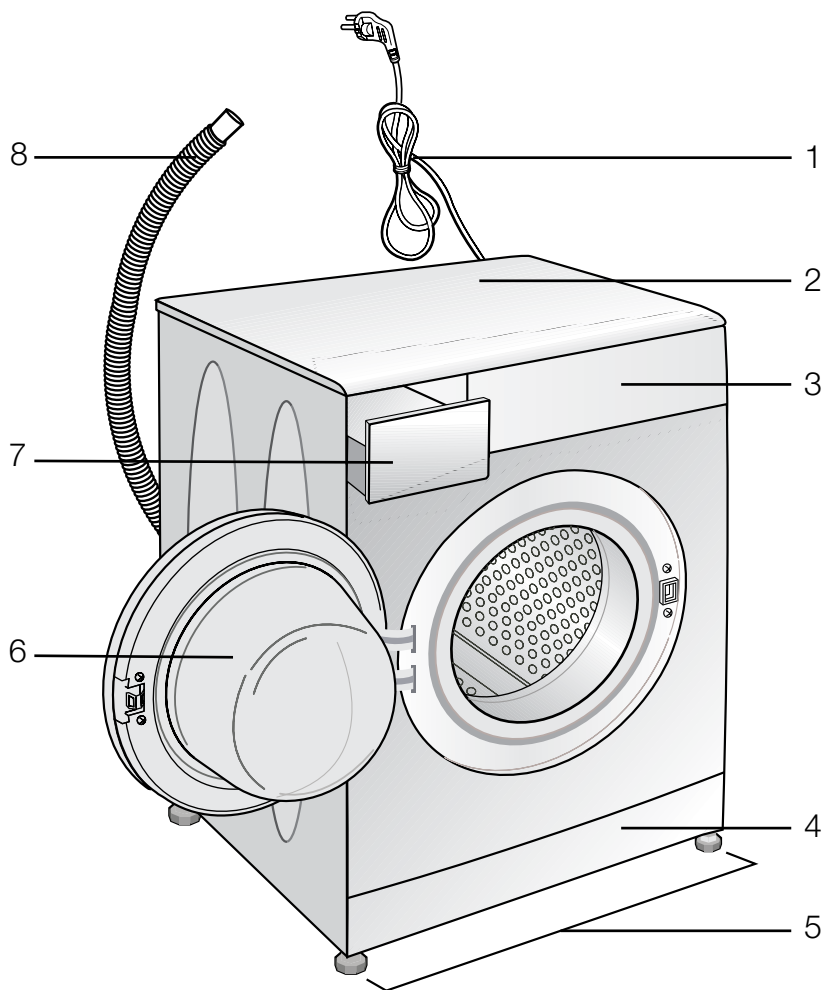
## **6 Обслуживание и чистка 27**

Чистка распределителя моющих средств . . . . .	27
Чистка дверцы загрузочного люка и барабана . . . . .	27
Чистка корпуса и панели управления . . . . .	27
Очистка фильтров впускных патрубков . . . . .	28
Слив оставшейся воды и очистка фильтра насоса . . . . .	28

## **7 Устранение неисправностей 30**

# 1 Описание стиральной машины

## Внешний вид



- 1- Шнур питания
- 2- Верхняя панель
- 3- Панель управления
- 4- Крышка фильтра
- 5- Регулируемые ножки

- 6- Дверца загрузочного люка
- 7- Распределитель моющих средств
- 8- Сливной шланг

## Технические характеристики

	WKB 61021 PTMA	WKB 60821 PTM
Модели		
Макс. загрузка сухого белья (кг)	6	6
Высота (см)	84	84
Ширина (см)	60	60
Глубина (см)	45	45
Вес нетто (±4 кг)	60	60
Электропитание (В/Гц)	230/50	230/50
Ток (А)	10	10
Потребляемая мощность (Вт)	2200	2200
Макс. скорость отжима (об./мин.)	1000	800
Класс энергетической эффективности	A	A
Класс электрозащиты	1	1



АЮ77

Продукция сертифицирована. Информация о сертификации по тел. 8-800-200-23-56 (звонок бесплатный). Произведено ООО «БЕКО» 601010 Владимирская область, Киржачский р-он, завод «БЕКО».

- i** При повышении качества изделия технические характеристики могут быть изменены без предварительного уведомления.
- i** Рисунки в данном руководстве являются упрощенными и могут не вполне соответствовать конкретному изделию.
- i** Данные, указанные на этикетках изделия и в сопроводительной документации, получены в лабораторных условиях согласно соответствующим стандартам. Эти данные могут быть иными в зависимости от условий эксплуатации изделия.

Дата производства включена в серийный номер продукта, указанный на этикетке, расположенной на продукте, а именно: первые две цифры серийного номера обозначают год производства, а последние две – месяц. Например, "10-100001-05" обозначает, что продукт произведен в мае 2010 года.

## 2 Правила техники безопасности

### 1 Предупреждения

Просим прочитать следующую информацию. В противном случае имеется опасность получения травм или нанесения материального ущерба. Кроме того, обязательства о гарантии и ответственности утратят силу.

#### Общие правила безопасности


- Не устанавливайте машину на пол, покрытый ковром. В противном случае, недостаточная вентиляция под днищем машины может привести к перегреву электрических деталей. Это может создать проблемы в работе стиральной машины.
- Если поврежден шнур питания или штепсельная вилка, для их ремонта следует обратиться в уполномоченный сервисный центр.
- Проверьте водяные шланги на предмет износа. Не используйте старые/изношенные шланги подачи воды. Это может стать причиной появления пятен на белье.
- Надежно закрепляйте сливной шланг, чтобы предотвратить возможную протечку воды и обеспечить необходимый забор и слив воды машиной. Очень важно не допускать перегибов, зажатия или блокировки заливного и сливного шлангов при перемещении машины на место после ее установки или чистки. После установки машины убедитесь, что вилка шнура питания и кран подачи воды легко доступны.
- Конструкция стиральной машины предусматривает продолжение работы после перерыва в подаче электроэнергии. После восстановления подачи электроэнергии машина возобновит выполнение программы. Для отмены программы следуйте указаниям в разделе "Отмена программы".
- При доставке машины в ней может оказаться небольшое количество воды. Это остаток воды после заводского процесса контроля качества, что вполне нормально. Это не вредно для машины.
- Некоторые неисправности, с которыми вы можете столкнуться, вызываются работой коммунальной инфраструктуры.

#### Использование по назначению

- Данное изделие предназначено для бытового применения.
- Машину можно использовать только для стирки и полоскания тканей с соответствующей маркировкой.

- Разрешается использование только предназначенных для стиральных машин моющих средств, кондиционеров и добавок.
- Соблюдайте инструкции по уходу, указанные на изделиях из тканей, а также прочие указания компаний-производителей моющих средств для стиральных машин. Запрещается стирать в машине занавески из стекловолокна.

#### Правила техники безопасности

- Данный бытовой прибор следует подключить к розетке с заземлением, защищенной предохранителем, параметры которой соответствуют данным приведенным в таблице "Технические характеристики". Обязательно установите заземление. Заземление должен выполнять квалифицированный электрик. При отсутствии заземления, выполненного в соответствии с местными правилами, компания-изготовитель снимает с себя всякую ответственность по возмещению ущерба.
  - Заливной и сливной шланги всегда должны быть надежно закреплены, и не должны иметь повреждений.
  - Перед включением машины надежно закрепите сливной шланг на раковине или ванне. Существует опасность получения ожогов, так как температура стирки может быть очень высокой!
  - Не открывайте дверцу для загрузки белья и не извлекайте фильтр, если в барабане есть вода. В противном случае, имеется опасность затопления, а также получения ожогов от горячей воды.
-  **Осторожно:** во время стирки вода может нагреваться до 90°C и, как следствие, стекло может быть очень горячим.
- Никогда не пытайтесь открыть дверцу загрузки белья, если она заблокирована! Дверцу загрузки можно открыть через несколько минут после окончания программы стирки.
  - Если машина не используется, выньте вилку из розетки, перекройте кран подачи воды.
  - Никогда не промывайте электроприбор водой из шланга! Имеется опасность поражения электротоком! Перед чисткой машины всегда отключайте ее от сети, вынув вилку из розетки.
  - Никогда не прикасайтесь к вилке влажными руками. Чтобы вынуть вилку из розетки, не тяните за шнур питания или саму машину, всегда беритесь только за вилку. Не пользуйтесь машиной с повреждениями шнура

- питания или штепсельной вилки.
- Не прикасайтесь к машине влажными руками или ногами.
- Не позволяйте детям или лицам, не ознакомленным с данным руководством, либо ограниченными способностями восприятия, пользоваться машиной без вашего присмотра.
- Не оставляйте машину под воздействием атмосферных явлений (дождь, прямые солнечные лучи и т.д.)
- При перемещении машины не поднимайте её за управляющие ручки, за контейнер для моющих средств, шланги или шнур питания. При перевозке дверца загрузки белья не должна опираться на тележку.
- Во избежание травм позвоночника поднимайте машину вдвоём.
- Не допускайте скопления вокруг машины на полу начёсов и пуха.
- Не пытайтесь отремонтировать машину самостоятельно. В противном случае, вы подвергаете опасности свою жизнь и жизнь других лиц.
- В случае возникновения неисправностей, которые не удастся устранить с помощью информации, содержащейся в руководстве по эксплуатации:  
Выключите машину, выньте вилку из розетки, перекройте кран подачи воды и обратитесь к представителю уполномоченного сервисного центра и требуйте использования оригинальных запчастей. Нарушение этих правил подвергает вас риску.

## **Если в вашем доме есть дети...**

- Электробытовые приборы могут представлять опасность для детей. Не допускайте детей к работающей машине. Не разрешайте им портить машину.
- Закрывайте дверцу загрузки белья, если вы выходите из помещения, в котором установлена машина.
- Все моющие средства храните в безопасном и недоступном для детей месте.

### 3 Установка

Установку прибора должен производить уполномоченный специалист. Обратитесь в ближайший уполномоченный сервисный центр. При подготовке прибора к эксплуатации, прежде чем обращаться в уполномоченный сервисный центр, убедитесь, что электропитание, подача воды и система слива воды функционируют нормально. При необходимости обратитесь к квалифицированному электрику или сантехнику для устранения неисправностей.

**i** Подготовка места для установки прибора, в том числе подготовка к подключению прибора к электрической сети, водопроводу и канализации, является обязанностью покупателя.

**⚠** Установка прибора и подключение его к электрической сети должны выполняться специалистами уполномоченного сервисного центра. Компания-изготовитель не несет ответственности за ущерб, возникший в результате выполнения работ лицами, не имеющими на то права.

**⚠** Перед установкой необходимо выполнить осмотр прибора на наличие дефектов. Если таковые имеются, не устанавливайте прибор. Поврежденные приборы могут представлять угрозу безопасности людей.

**i** Не допускайте перегибов, защемления или разрывов шнура электропитания, наливного и сливного шлангов при перемещении изделия на место во время установки или чистки.

#### Выбор места для установки

- Машину следует устанавливать на твердом полу. Не устанавливайте прибор на ковровом покрытии с длинным ворсом или подобных поверхностях.
- В случае установки на стиральную машину сушильного автомата общий вес приборов при полной загрузке составляет около 180 кг, поэтому их следует устанавливать только на ровном твердом полу, способном выдержать такую нагрузку.
- Не ставьте прибор на шнур питания.

- Не устанавливайте прибор в помещениях, где температура может опускаться ниже 0°C.
- Между прибором и другой мебелью должен оставаться зазор не менее 1 см.

#### Удаление упаковочных креплений

Чтобы удалить упаковочные крепления, наклоните машину назад и потяните за ленту.

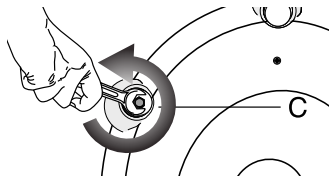


#### Удаление транспортировочных креплений

**⚠** Не снимайте транспортировочные болты, пока не удалите упаковочные крепления.

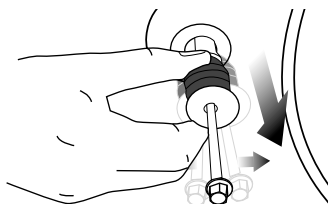
**⚠** Перед эксплуатацией стиральной машины снимите транспортировочные болты; несоблюдение этого условия приведет к поломке машины.

1. Гаечным ключом ослабьте болты так, чтобы они свободно вращались (С)

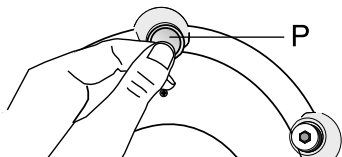


2. Снимите предохранительные транспортировочные болты, осторожно поворачивая их.





3. Закройте отверстия на задней стенке пластиковыми заглушками, которые находятся в пакете с руководством пользователя. (P)



- i** Сохраните предохранительные транспортировочные болты на случай, если стиральную машину понадобится перевозить.
- i** Запрещается перевозить прибор, если предохранительные транспортировочные болты не установлены.

## Подключение к водопроводной сети

- i** Для нормальной работы машины необходимо подавать воду под давлением в пределах от 1 до 10 бар (0,1-1 МПа). При этом расход воды при полностью открытом кране составит 10-80 литров воды в минуту. Если в водопроводе более высокое давление, необходимо установить редукционный клапан.

- i** Если предполагается использовать прибор с двумя патрубками для подачи воды как прибор с одним подводом воды (холодной), следует установить заглушку на впускной клапан горячей воды (относится к изделиям, которые комплектуются заглушкой).

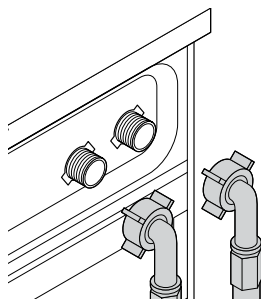
- i** Чтобы использовать оба подвода воды, выньте заглушку и уплотнения из впускного клапана на патрубке для горячей воды и подсоедините шланг для горячей воды (относится к изделиям, которые комплектуются заглушкой).

- !** Модели с одним патрубком для подачи воды не следует подключать к крану горячей воды. В этом случае либо будет испорчено белье, либо сработает система защиты и машина

перестанет работать.

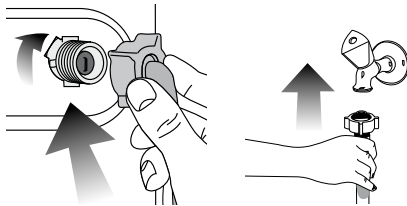
- !** Не используйте с новой стиральной машиной шланги подачи воды, уже бывшие в употреблении. Это может стать причиной появления пятен на белье.

1. Подсоедините специальные шланги, которые входят в комплект, к водоприемным патрубкам стиральной машины. Красный шланг (слева) (макс. 90 °С) подсоединяется к патрубку для горячей воды, а голубой (справа) (макс. 25 °С) – к патрубку для холодной воды.



- !** При установке машины убедитесь, что подсоединения к кранам холодной и горячей воды выполнены правильно. Иначе по окончании стирки белье будет горячим, что приведет к его быстрому износу.

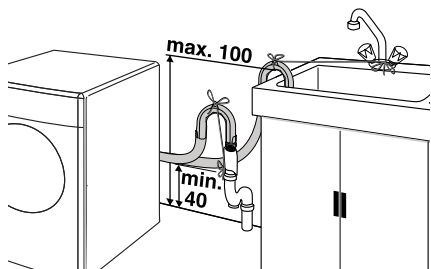
2. Затяните все гайки вручную. Не используйте для затяжки гаек гаечный ключ.



3. После подсоединения шлангов полностью откройте краны для проверки мест подсоединения на наличие протечек. В случае протечки закройте кран и отвинтите гайку. Проверьте прокладку и тщательно затяните гайку еще раз. Во избежание возможных протечек, и связанного с этим ущерба, закрывайте краны, когда машина не используется.

## Слив воды

- Конец сливного шланга следует подсоединить непосредственно к канализации или вывести в раковину.
- ⚠ Если во время слива шланг вырвется из места подсоединения, вода может разлиться по всему дому. Кроме того, существует опасность ожогов, поскольку температура воды может быть очень высокой! Во избежание таких ситуаций, а также для обеспечения нормальной работы систем подачи и слива воды, надежно закрепите конец сливного шланга.
- Шланг следует крепить на высоте от 40 см до 100 см.
- Если проложить шланг на высоте менее 40 см от уровня пола с последующим подъемом, слив воды будет затруднен, и белье будет оставаться мокрым. По этому следует соблюдать параметры высоты, указанные на рисунке.

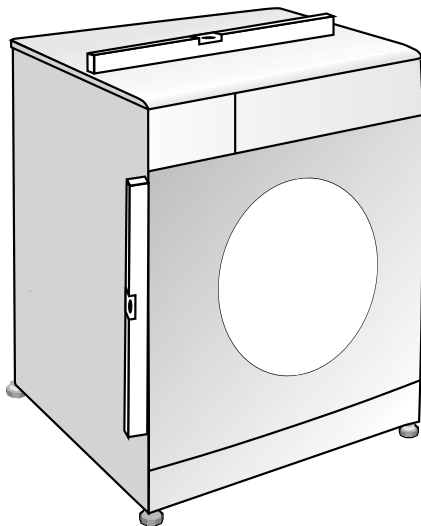


- Для предотвращения попадания грязной воды обратно в стиральную машину и обеспечения беспрепятственного слива конец шланга не следует погружать в сливное отверстие глубже, чем на 15 см. Если шланг слишком длинный, его нужно обрезать.
- Следите за тем, чтобы сливной шланг был проложен без перегибов и ничем не прижат, а конец сливного шланга не был скручен.
- Если шланг слишком короткий, нарастите его фирменным удлинительным шлангом. Общая длина шланга не должна превышать 3,2 м. Во избежание протечек воды для сращивания сливного шланга и удлинительного шланга следует использовать соответствующий хомут.

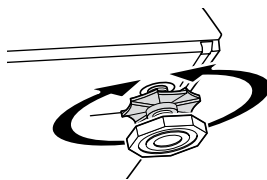
## Регулировка ножек

- ⚠ Чтобы стиральная машина работала тише и без вибрации, ее необходимо

выровнять в горизонтальной плоскости, отрегулировав высоту ножек. Если этого не сделать, машина может сдвинуться со своего места, что приведет к повышенной вибрации и повреждениям.



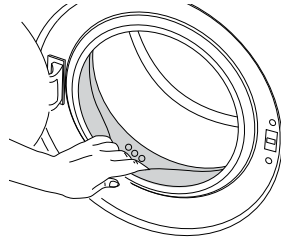
1. Вручную ослабьте контргайки на ножках.
2. Отрегулируйте высоту ножек, чтобы машина стояла ровно и не шаталась.
3. Затем вручную затяните все контргайки.




- ⚠ Не используйте для ослабления контргаек какие-либо инструменты, чтобы не повредить их.

## Подключение к электрической сети

Данное изделие следует подключать к розетке с заземлением, защищенной предохранителем, параметры которого соответствуют данным, приведенным в таблице "Технические характеристики". При отсутствии заземления, выполненного в соответствии с местными правилами, компания-изготовитель снимает в себя всякую ответственность по возмещению ущерба.





- Подключение должно осуществляться в соответствии с местными нормами и правилами.
- Прибор следует устанавливать таким образом, чтобы место подключения шнура питания к электросети было легкодоступным.
- Напряжение питания и допустимые характеристики предохранителя или автоматического выключателя указаны в разделе "Технические характеристики". Если в вашем доме установлен предохранитель или автоматический выключатель, рассчитанный на ток меньше 16 А, обратитесь к квалифицированному электрику для установки предохранителя на 16 А.
- Напряжение в сети должно соответствовать напряжению, указанному в технических характеристиках.
- Запрещается подключение прибора к сети электропитания с помощью удлинителей или розеток с несколькими гнездами.

 Замену поврежденного шнура питания должен производить только специалист уполномоченного сервисного центра.

## Первое использование

Перед началом эксплуатации стиральной машины выполните все необходимые процедуры, описанные в разделе "Установка", соблюдая при этом правила техники безопасности (см. раздел "Правила техники безопасности").

Чтобы подготовить стиральную машину для стирки белья, запустите программу "Самоочистка барабана". Если в данной модели программа "Самоочистка барабана" не предусмотрена, запустите программу "Хлопок-90" с дополнительными функциями "Добавить воды" или "Дополнительное полоскание". Перед запуском программы положите средство для удаления накипи (не более 100 г порошка или одну таблетку) в отделение распределителя моющих средств, предназначенное для основной стирки (отделение II). По завершении программы отогните складку уплотнительной манжеты и протрите ее чистой сухой тканью.


-  Используйте только те средства от накипи, которые предназначены для стиральных машин.
-  В стиральной машине может оставаться немного воды, использовавшейся в процессе контроля качества на предприятии-изготовителе. Это не представляет опасности для машины.

## Утилизация упаковочных материалов

Упаковочные материалы представляют опасность для детей. Храните упаковочные материалы в безопасном месте, недоступном для детей.

Упаковка стиральной машины изготовлена из материалов, подлежащих вторичной переработке. Их необходимо отсортировать и утилизировать в соответствии с правилами утилизации отходов. Не выбрасывайте упаковочные материалы вместе с обычными бытовыми отходами.

## Транспортировка прибора

1. Перед транспортировкой отключите прибор от электрической сети.
  2. Отсоедините шланги от водопровода и системы слива.
  3. Полностью слейте воду из прибора (см. раздел "Слив оставшейся воды и очистка фильтра насоса").
  4. Установите транспортировочные болты в порядке, обратном их снятию (см. раздел "Удаление транспортировочных креплений").
-  Запрещается перевозить прибор, если предохранительные транспортировочные болты не установлены.

## **Утилизация старого прибора**

Утилизация старого прибора должна выполняться экологически безопасным способом.

Сведения о правилах утилизации можно получить у местного дилера или в службе утилизации твердых отходов.

Перед утилизацией прибора необходимо отрезать шнур питания и сломать замок дверцы загрузочного люка, чтобы исключить возможную опасность для детей.

## 4 Подготовка к стирке

### Рекомендации по эффективной эксплуатации

Эти рекомендации помогут вам стирать экономно и не загрязняя окружающую среду.

- Загружайте в машину максимальное количество белья для выбранной программы, но не перегружайте машину сверх меры (см. таблицу "Описание программ").
- Строго соблюдайте инструкции, приведенные на упаковке моющего средства.
- Стирайте слабо загрязненное белье при низкой температуре.
- Для стирки небольшого количества слабо загрязненного белья используйте короткие программы.
- Используйте предварительную стирку и стирку при высокой температуре только для сильно загрязненного белья или белья с пятнами.
- Если планируется сушить белье в сушильном автомате, установите максимально допустимую скорость отжима.
- Соблюдайте рекомендации по количеству моющего средства, указанные на его упаковке. Не используйте больше порошка, чем требуется.

### Сортировка белья

- Рассортируйте белье по типу ткани, цвету, степени загрязнения и допустимой температуре стирки.
- Следуйте указаниям на этикетках одежды и белья.



### Подготовка белья к стирке

- Белье с металлическими элементами (например, бюстгалтеры на косточках, пряжки ремней и металлические пуговицы) может повредить машину. Перед стиркой снимите все металлические детали или же вложите белье в сетчатый мешочек или наволочку.



## Правильный объем загрузки

Максимальный объем загрузки зависит от типа белья, степени загрязнения и используемой программы стирки.

Машина автоматически регулирует объем воды в соответствии с весом загруженного белья.

**⚠** Используйте сведения, приведенные в таблице "Описание программ". Превышение допустимого объема загрузки приведет к ухудшению качества стирки, а также к повышенной вибрации и шуму во время работы машины.

Ниже приведен примерный вес некоторых изделий.

Тип белья	Вес (г)
Купальный халат	1200
Салфетка	100
Пододеяльник	700
Простыня	500
Наволочка	200
Скатерть	250
Полотенце	200
Полотенце для рук	100
Вечернее платье	200
Нижнее белье	100
Мужской рабочий комбинезон	600
Мужская сорочка	200
Мужская пижама	500
Блузы	100

## Загрузка белья

- Откройте дверцу загрузочного люка.
- Расправьте белье и загрузите его в машину, не утрамбовывая.
- Закройте дверцу и прижмите ее, чтобы раздался щелчок замка. Следите, чтобы белье не защемило дверцей.

**i** Во время выполнения программы дверца загрузочного люка блокируется. Дверцу можно открыть только через некоторое время после завершения программы.

**⚠** Если белье распределено в барабане неправильно, это может привести к повышенной вибрации и шуму во время работы машины.

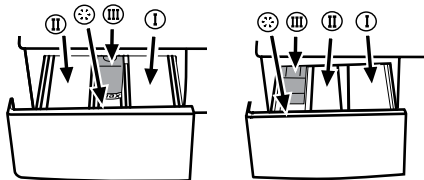
- Выньте из карманов все предметы (монеты, ручки, скрепки и т.п.), выверните их и очистите. Наличие посторонних предметов может привести к повреждению машины или к сильному шуму во время работы.
- Сложите мелкие вещи (детские носочки, нейлоновые чулки и т.п.) в сетчатый мешочек или наволочку.
- Гардины следует помещать в барабан в расправленном виде. Перед стиркой снимите с них крепления.
- Застегните молнии, пришейте ослабленные пуговицы, заштопайте дыры и зашейте разрывы.
- Используйте для стирки изделий со знаком "машинная стирка" или "ручная стирка" только соответствующие программы.
- Не стирайте вместе цветное и белое белье. Новое цветное белье может сильно линять. Стирайте его отдельно.
- Перед стиркой необходимо соответствующим образом обработать сильно загрязненные места и пятна. В сомнительных случаях обратитесь в химчистку.
- Используйте только такие средства для подкрашивания или восстановления цвета и средства для удаления накипи, которые подходят для машинной стирки. Обязательно соблюдайте инструкции на упаковке.
- Стирайте брюки и тонкое белье, вывернув наизнанку.
- Изделия из ангорской шерсти перед стиркой поместите на несколько часов в морозильную камеру. Это уменьшит скатывание шерсти.
- Белье, значительно загрязненное мукой, известью, сухим молоком и т.п., перед загрузкой в машину следует вытряхнуть. Со временем загрязнения такого рода могут накопиться на внутренних компонентах машины и стать причиной ее повреждения.

## Использование моющего средства и кондиционера

### Распределитель моющих средств

Распределитель моющих средств имеет три отделения:

- (I) для предварительной стирки
- (II) для основной стирки
- (III) для кондиционера
- (\*) в отделении для кондиционера есть сифон.



- i** Распределители моющих средств бывают двух типов. Это зависит от модели машины.

### Моющее средство, кондиционер и прочие средства для стирки

- Перед запуском программы стирки загрузите моющее средство и кондиционер.
- Не открывайте распределитель моющих средств во время выполнения программы стирки!
- Если используется программа без предварительной стирки, не загружайте моющее средство в отделение для предварительной стирки (отделение I).
- При использовании программы с предварительной стиркой не загружайте в отделение для предварительной стирки (отделение I) жидкие моющие средства.
- Не выбирайте программу с предварительной стиркой, если используется моющее средство в специальном мешочке или распределяющем шарике. Поместите моющее средство в специальном мешочке или распределяющий шарик в барабан машины среди белья.
- При использовании жидкого моющего средства поместите его в отделение для основной стирки (отделение II) в дозировочной емкости.

### Выбор моющего средства

Выбор типа моющего средства зависит от типа и цвета ткани.

- Для цветного и белого белья следует использовать разные моющие средства.

- Для белья, требующего бережного обращения, следует использовать только специальные моющие средства (жидкие средства, средства для шерсти и т.д.).
- Для стирки изделий из темных тканей и лоскутных одеял рекомендуется использовать жидкие моющие средства.
- Для стирки шерстяных изделий следует использовать только моющие средства, предназначенные для шерсти.

**!** Используйте только те моющие средства, которые специально предназначены для автоматических стиральных машин.

**!** Не используйте мыльный порошок.

### Дозировка моющих средств

Дозировка моющего средства зависит от количества белья, степени загрязнения и жесткости воды. Следуйте инструкциям по дозировке на упаковке моющего средства.

- Не превышайте дозировку, рекомендованную на упаковке моющего средства, во избежание повышенного пенообразования, некачественного полоскания, а также для экономии средств и, в конечном итоге, для защиты окружающей среды.
- Для стирки небольшого количества слабо загрязненного белья используйте меньшее количество моющего средства.
- Соблюдайте рекомендации по дозировке концентрированных моющих средств.

### Кондиционеры

Кондиционер следует загружать в соответствующее отделение распределителя моющих средств.

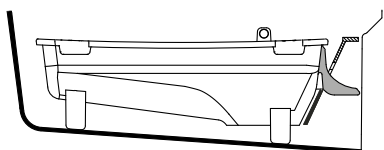
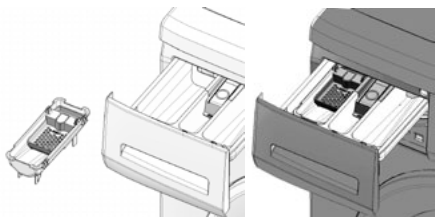
- Соблюдайте рекомендации по дозировке на упаковке.
- Не загружайте кондиционер в отделение распределителя выше отметки максимального уровня (> max <).
- Если кондиционер утратил текучесть, перед загрузкой в распределитель разбавьте его водой.

### Жидкие моющие средства

**Если в комплект стиральной машины входит дозировочная емкость**

- Обязательно поместите в отделение II дозировочную емкость для жидких моющих средств.

- Используйте дозирующую емкость, прилагаемую к моющему средству, и соблюдайте инструкции на упаковке.
- Соблюдайте рекомендации по дозировке на упаковке.
- Если жидкое моющее средство утратило текучесть, перед загрузкой в распределитель разбавьте его водой.



#### Если дозирующая емкость не входит в комплект стиральной машины

- Не используйте жидкие моющие средства для предварительной стирки в программах с предварительной стиркой.
- Используйте дозирующую емкость, прилагаемую к моющему средству, и соблюдайте инструкции на упаковке.
- При отложенном запуске жидкие моющие средства могут оставлять на белье пятна. Если используется функция отложенного старта, жидкие моющие средства применять не следует.

#### Гелеобразные и таблетированные моющие средства

При использовании моющих средств в виде таблеток, гелей и т.п. строго следуйте инструкциям изготовителя на упаковке моющего средства по применению и дозировке. Если на упаковке нет соответствующих инструкций, следуйте приведенным ниже указаниям.

- Если используется гелеобразное моющее средство текучей консистенции, но в комплект стиральной машины дозирующая емкость для жидкостей не входит, загрузите моющее средство в отделение для основной стирки во время первоначального заполнения машины водой. Если в комплект

стиральной машины входит дозирующая емкость, перед запуском программы поместите моющее средство в дозирующую емкость.

- Если используется густое гелеобразное моющее средство или же используются моющее средство в капсулах, поместите его перед стиркой прямо в барабан.
- Моющие средства в таблетках можно помещать как в распределитель моющих средств (отделение II), так и прямо в барабан.

**i** При использовании моющих средств в таблетках в отделении распределителя может оставаться некоторое количество моющего средства. Такое моющее средство лучше помещать перед стиркой прямо в барабан среди белья (в нижнюю часть барабана).

**i** Не используйте гелеобразные или таблетированные моющие средства в программах с предварительной стиркой.

#### Крахмал

- Жидкий или порошкообразный крахмал, а также средства для подкрашивания, следует загружать в отделение для кондиционера в соответствии с указаниями на упаковке.
- Не используйте одновременно кондиционер и крахмал.
- После использования крахмала протрите барабан чистой влажной тканью.

#### Отбеливатели

- Выберите программу с предварительной стиркой и добавьте отбеливатель в начале цикла предварительной стирки. Не следует загружать моющее средство в отделение для предварительной стирки. Можно также выбрать программу с дополнительным циклом полоскания и загрузить отбеливатель в отделение для основной стирки, когда машина набирает воду для первого цикла полоскания.
- Не смешивайте отбеливатель с моющим средством.
- Используйте небольшое количество отбеливателя (около 50 мл) и тщательно прополаскивайте белье, поскольку отбеливатель может



вызывать раздражение кожи. Не наливайте отбеливатель на белье и не используйте его при стирке цветного белья.

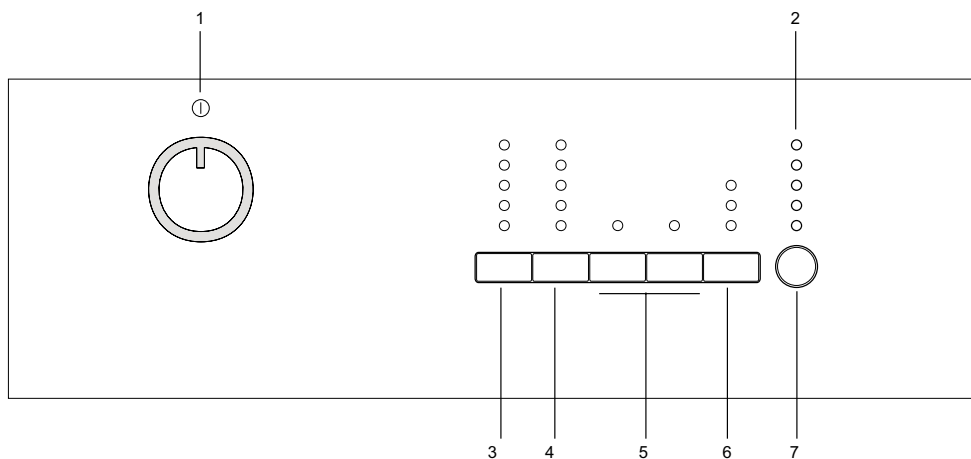
- При использовании кислородного отбеливателя соблюдайте инструкции на упаковке и выбирайте программу стирки при низкой температуре.
- Кислородные отбеливатели можно использовать вместе с моющим средством. Однако если они отличаются по консистенции, сначала загрузите в отделение II моющее средство и подождите, пока оно смоеется водой. Затем, пока машина все еще набирает воду, добавьте в это же отделение отбеливатель.

#### **Использование средств для удаления накипи**

- При необходимости используйте средства для удаления накипи, специально предназначенные для стиральных машин.
- Строго соблюдайте инструкции на упаковке.

# 5 Эксплуатация

## Панель управления



- 1 - Ручка выбора программ (крайнее верхнее положение – "Вкл./Выкл.")
- 2 - Индикатор выполнения программы
- 3 - Кнопка регулировки температуры
- 4 - Кнопка регулировки скорости отжима
- 5 - Кнопки дополнительных функций
- 6 - Кнопка таймера отложенный старт (в некоторых моделях)
- 7 - Кнопка "Старт/Пауза"



## Подготовка стиральной машины

1. Проверьте, надежно ли подсоединены шланги.
2. Включите машину в электрическую сеть.
3. Полностью откройте кран.
4. Загрузите белье в машину.
5. Загрузите моющее средство и кондиционер.

## Выбор программы

1. Выберите программу из таблицы "Описание программ" в соответствии с типом белья, его количеством, степенью загрязнения и температурой стирки.

90°C	Сильно загрязненные изделия из белой хлопчатобумажной или льняной ткани (салфетки, скатерти, полотенца, простыни и т.д.)
60°C	Средне загрязненное нелиняющее белье из хлопчатобумажных или синтетических тканей (мужские сорочки, ночные рубашки, пижамы и т.п.), а также слабо загрязненное белое льняное белье (например, нижнее белье).
40°C- 30°C- Холодная	Изделия из смесовых тканей, в том числе из тонких тканей (например, тюлевые гардины), а также синтетические и шерстяные изделия.

2. Выберите необходимую программу с помощью кнопки выбора программы.

**i** Во всех программах задана максимальная допустимая скорость отжима для данного типа белья.

**i** При выборе программы следует учитывать тип ткани, цвет, степень загрязнения и допустимую температуру стирки.

**i** Следует выбирать минимальную температуру, необходимую для стирки. Чем выше температура – тем больше энергопотребление.

**i** Подробные сведения о программах см. в таблице "Описание программ".

## Основные программы

Основные программы стирки соответствуют различным типам ткани.

### • Хлопок

Рекомендуется для стирки изделий из хлопка (простыни, пододеяльники, наволочки, купальные халаты, нижнее белье и т.п.). Эта программа предусматривает длительный цикл стирки в интенсивном режиме.

### • Синтетика

Рекомендуется для стирки изделий из синтетических тканей (мужские сорочки, блузы, изделия из смесовых тканей типа хлопок/синтетическое волокно и т.п.). По сравнению с программой "Хлопок" эта программа предусматривает менее интенсивный режим и более короткий цикл стирки.

Для стирки штор и тюлевых гардин рекомендуется программа "Синтетика 40°C" с функциями предварительной стирки и защиты от сминания. При стирке изделий из тюля из-за сетчатой структуры образуется обильная пена, поэтому в отделение для основной стирки следует загружать меньше моющего средства, чем обычно. Не следует загружать моющее средство в отделения для предварительной стирки.

### • Шерсть

Рекомендуется для стирки изделий из шерсти. Температуру стирки изделий следует выбирать в соответствии с символами на этикетках. Для стирки шерстяных изделий следует использовать моющие средства, специально предназначенные для шерсти.

## Дополнительные программы

В стиральной машине предусмотрены дополнительные программы для особых видов стирки.

**i** Наборы дополнительных программ в разных моделях стиральных машин отличаются.

### • Хлопок Эко

Эта программа соответствует программе "Хлопок", но предусматривает более длительный цикл стирки. Она позволяет сэкономить электроэнергию без ухудшения качества стирки.

**i** При использовании программы "Хлопок Эконом" потребление энергии будет меньшим по сравнению с другими программами для стирки изделий из хлопка.

### • Детская

Предназначена для стирки детского белья и белья людей, подверженных аллергическим реакциям. В этой программе используется более длительный цикл нагрева, а также дополнительный цикл полоскания, что позволяет повысить уровень гигиеничности.

### • Мини

Эта программа используется для быстрой стирки (30 минут) небольшого количества слабо загрязненных изделий из хлопка.

### • Ручная

Предназначена для стирки шерстяных изделий и тонкого белья с символом "Машинная стирка запрещена" на этикетке, и для которых рекомендуется ручная стирка. В этой программе стирка выполняется в особо бережном режиме, чтобы не повредить белье.

### • Джинсы

Используйте эту программу для стирки джинсов, а также курток, рубашек и других вещей из джинсовой ткани. Незначительные механические движения на стадии стирки и низкая скорость отжима — гарантия того, что вещи из джинсовой ткани не будут повреждены, что существенно продлит срок их службы.

### • Ежедневная

Программа с сокращенным циклом для стирки изделий из хлопка с незначительными загрязнениями.

### • Темные ткани

Предназначена для стирки темного белья и цветного белья, которое может полинять. В этой программе стирка выполняется в менее интенсивном режиме при низкой температуре. Для стирки темного белья рекомендуется использовать жидкие моющие средства или средства для шерсти.

### • Микс 40

Предназначена для одновременной стирки изделий из хлопка и синтетики без предварительной сортировки.

## Специальные программы

В стиральной машине предусмотрены следующие программы для особых функций.

### • Полоскание

Отдельный цикл полоскания, который можно использовать для прополаскивания или подкрахмаливания белья.

### • Слив+Отжим

Отдельный цикл, который можно использовать для дополнительного отжима белья или для слива воды из машины.

Перед запуском этой программы нужно выбрать необходимую скорость отжима, а затем запустить программу, нажав кнопку "Пуск/Пауза". Вначале выполняется откачка воды из машины, а затем — отжим белья при выбранной скорости и откачка отжатой воды.

Если отжим не требуется, а нужно только откачать воду из машины, выберите программу "Слив+Отжим", затем с помощью кнопки регулировки скорости отжима выберите функцию "Без отжима" и нажмите кнопку "Пуск/Пауза".

**i** Для тонкого белья следует устанавливать пониженную скорость отжима.

## Выбор температуры

При выборе новой программы на индикаторе температуры отображается максимальная температура для данной программы.

Если нужно понизить температуру, нажмите кнопку регулирования температуры: температура будет постепенно понижаться.

**i** Пока программа не начнет цикл нагрева, температуру можно понизить, не переключая машину в режим "Пауза".

## Выбор скорости отжима

При выборе программы на индикаторе скорости отжима отображается скорость отжима, рекомендованная для данной программы.

Если нужно снизить скорость отжима, нажмите кнопку регулировки скорости отжима: Скорость отжима будет постепенно снижаться. После этого в зависимости от модели на панели отобразятся индикаторы функции "Без слива" и "Без отжима". Подробное описание этих функций см. в разделе "Дополнительные функции".

**i** Пока программа не начнет цикл отжима, скорость отжима можно изменить, не переключая машину в режим "Пауза".

**Таблица "Описание программ"**

RU						дополнительная функция							
Программа		Максимальная нагрузка (кг)	Длительность программы (~мин.)	Расход воды (л)	Потребление энергии (кВт/ч)	Макс. скорость***	Предварительная стирка	Быстрая стирка	Дополнительное полоскание	Лёгкая глажка	Остановка с водой	Замачивание	Удаление шерсти домашних животных
Хлопок	90	6	150	65	2.00	1600	•	•	•	•	•	•	•
Хлопок	60	6	122	65	1.35	1600	•	•	•	•	•	•	•
Хлопок	40	6	102	65	0.70	1600	•	•	•	•	•	•	•
Хлопок Эко	60**	6	160	49	1.02	1600					•		
Мини	90	6	88	47	1.70	1200			•		•		
Мини	60	6	58	60	1.00	1200			•		•		
Мини	30	6	28	55	0.20	1200			•		•		
Тёмные ткани	40	2.5	107	58	0.45	800			*		•		
Джинсы	40	2.5	105	50	0.50	800	•	•	•	•	•	•	•
Ручная	30	1	43	30	0.15	600							
Шерстяные ткани	40	1.5	60	40	0.30	600			•		•		
Детское белье	90	6	165	82	2.00	1600	•		*		•	•	
Синтетика	60	2.5	116	45	0.90	800	•	•	•	•	•	•	•
Синтетика	40	2.5	106	45	0.42	800	•	•	•	•	•	•	•

- : Возможность выбора
- \* : Устанавливается автоматически, отменить нельзя.
- \*\* : Энергоэффективная программа (стандарт EN 60456)
- \*\*\* : Если максимальная скорость отжима стиральной машины меньше этого значения, выбор возможен только в пределах максимальной скорости отжима.
- : Максимальная загрузка указана в описании программы.
- i** Фактическое значение расхода воды и электроэнергии могут отличаться от указанных в таблице в зависимости от давления, температуры и жесткости воды, температуры окружающей среды, типа и количества белья, использования дополнительных функций и скорости отжима, а также от напряжения в сети электропитания.
- i** Время выполнения выбранной программы отображается на дисплее машины. Фактическое время стирки может несколько отличаться от значения на дисплее.
- i** Набор дополнительных функций может отличаться от приведенного в таблице в зависимости от модели стиральной машины.

## Дополнительные функции

Нужные дополнительные функции следует выбирать перед запуском программы. Можно выбрать только те дополнительные функции, которые совместимы с выбранной программой. Во время выполнения программы также можно выбирать и отменять дополнительные функции, не переключая машину в режим "Пауза", если еще не началось выполнение этапа, к которому относится дополнительная функция. Если выбор или отмена дополнительной функции невозможны, индикатор соответствующей функции выдаст предупреждение в виде 3-кратного мигания.

**i** Некоторые комбинации функций выбрать невозможно. В случае выбора функции, несовместимой с функцией, выбранной ранее, включается функция, выбранная последней, а предыдущая функция отменяется. Например, если выбрать функцию "Предварительная стирка", а затем – функцию "Быстрая стирка", то будет использоваться только функция "Быстрая стирка", а функция "Предварительная стирка" будет отменена.

**i** Если дополнительная функция несовместима с программой, выбрать ее нельзя (см. таблицу "Описание программ").

**i** Кнопки выбора дополнительных функций могут быть другими в зависимости от модели стиральной машины.

### • Замачивание

Предварительная стирка нужна только для очень грязного белья. Не используйте предварительную стирку без необходимости, чтобы сэкономить электроэнергию, воду, моющие средства и время.

**i** Для штор и тюлевых гардин рекомендуется применять предварительную стирку без моющего средства.

### • Быстрая стирка

Эту функцию можно использовать с программами "Хлопок" и "Синтетика" для слабо загрязненного белья, чтобы сократить время стирки и количество циклов полоскания.

**i** При выборе этой дополнительной функции следует загружать в машину половину максимального количества белья, указанного в таблице программ.

### • Дополнительное полоскание

При использовании этой функции после основной стирки в дополнение к предусмотренным циклам полоскания выполняется еще один цикл. Таким образом, уменьшается опасность раздражения чувствительной кожи остатками моющего средства, что важно для детей, аллергиков и др.

### • Легкая глажка

При использовании этой функции движения барабана будут менее интенсивными, а скорость отжима будет снижена, благодаря чему белью в процессе стирки будет меньше мяться. Кроме того, стирка будет выполняться при более высоком уровне воды.

### • Без слива воды

Если нет необходимости выгружать белье сразу после завершения программы стирки, можно использовать функцию без слива воды, и после последнего полоскания оставить белье в воде, чтобы предотвратить его сминание. Если после этого необходимо слить воду без отжима белья, нажмите кнопку "Пуск/Пауза". После слива воды программа возобновит работу и закончит цикл стирки.

Чтобы отжать оставленное в воде белье, выберите скорость отжима и нажмите кнопку "Пуск/Пауза".

Программа возобновит работу и выполнит слив воды и отжим, после чего цикл стирки закончится.

### • Замачивание

При использовании функции замачивания белье перед началом стирки находится в воде с моющим средством. Это позволяет более эффективно удалить застарелую грязь.

### • Удаление шерсти домашних животных

Предназначена для более эффективного удаления с одежды прилипшей к ней шерсти животных.

При выборе этой функции к стандартной программе добавляется цикл предварительной стирки и дополнительный цикл полоскания. Кроме того, стирка выполняется в большем количестве воды (+30%). Все это способствует более эффективной очистке одежды от шерсти животных.

**⚠** Запрещается мыть домашних животных в стиральной машине.

## **Отложенный старт** (в отдельных моделях)

С помощью функции "Отложенный старт" можно отложить начало выполнения программы на 3, 6 или 9 часов.

**i** При установке отложенного запуска не используйте жидкие моющие средства! На одежде могут появиться пятна.

1. Откройте дверцу загрузочного люка, положите белье и загрузите моющее средство в распределитель.
2. Выберите программу стирки, температуру и скорость отжима. При необходимости выберите дополнительные функции.
3. Установки время отсрочки с помощью кнопки "Отложенный старт": если нажать кнопку один раз, устанавливается отсрочка на 3 часа, если нажать кнопку два раза – на 6 часов, а если три раза – на 9 часов. Если нажать кнопку "Отложенный старт" в четвертый раз, функция отложенного запуска отменяется.
4. Нажмите кнопку "Пуск/Пауза". Каждые 3 часа предыдущий индикатор времени отсрочки гаснет и включается следующий индикатор.
5. По истечении времени отсрочки все индикаторы гаснут, и начинается выполнение выбранной программы.

**i** Пока идет отсчет времени отсрочки, можно добавлять белье в бак.

## **Изменение интервала отложенного старта**

Нажмите кнопку "Отложенный старта". При каждом нажатии кнопки интервал отсрочки увеличивается на три часа и включается соответствующий индикатор времени отсрочки.

## **Отмена функции отложенного старта**

Чтобы отменить отсчет времени отсрочки старта и немедленно запустить программу, выполните следующие действия.

1. Установите нулевой интервал времени отсрочки (при этом все индикаторы погаснут) или поверните ручку выбора программ в любое положение. После этого функция отложенного старта отменяется и индикатор "Стоп" начинает непрерывно мигать.
2. После этого следует снова выбрать необходимую программу.

3. Для запуска программы нажмите кнопку "Пуск/Пауза".

## **Запуск программы**

1. Для запуска программы нажмите кнопку "Пуск/Пауза".
2. Включится индикатор, указывающий, что программа начала работу.

**i** Если в процессе выбора программы на протяжении одной минуты не будет запущена ни одна программа или не будет нажата ни одна кнопка, стиральная машина перейдет в режим "Пауза". При этом уменьшится яркость индикаторов температуры, скорости отжима и блокировки дверцы. Остальные индикаторы и символы погаснут. Если повернуть ручку выбора программы или нажать какую-либо кнопку, индикаторы и символы включатся снова.

## **Блокировка от детей**

Используйте функцию блокировки от детей для предотвращения их вмешательства в работу машины. Когда эта функция включена, изменить настройки выполняемой программы нельзя.

**i** Если повернуть ручку выбора программы, когда включена блокировка от детей, индикаторы первой и второй кнопки дополнительных функций мигнут по три раза. После включения блокировки от детей невозможно изменить температуру и скорость отжима, а также выбрать или отменить дополнительные функции.

**i** Если повернуть ручку выбора программы в другое положение, когда включена блокировка от детей, продолжается выполнение текущей программы.

**i** Если при включенной блокировке от детей необходимо остановить выполнение программы, поверните ручку выбора программы в положение "Вкл./Выкл.". Отменить блокировку от детей при этом не требуется. Чтобы возобновить выполнение программы, поверните ручку выбора программы.

Включение режима блокировки от детей

Нажмите одновременно первую и вторую кнопки дополнительных функций и не отпускайте их в течение 3



секунд. Пока кнопки нажаты, индикаторы обеих кнопок будут мигать.

Отмена режима блокировки от детей  
Во время выполнения программы одновременно нажмите первую и вторую кнопки дополнительных функций и не отпускайте их в течение 3 секунд. Пока кнопки нажаты, индикаторы обеих кнопок будут мигать.

**i** Если ни одна из программ не выполняется, режим блокировки от детей можно также отменить поворотом кнопки выбора программ в положение "Вкл./Выкл." с последующим выбором другой программы.

**i** Когда включена блокировка от детей, то при возобновлении подачи электроэнергии в случае сбоя или после отключения машины от сети, машина возобновит выполнение программы с включенной блокировкой от детей.

## Ход выполнения программы

За ходом выполнения программы можно следить с помощью индикатора выполнения программы. В начале каждого цикла программы включается соответствующий индикатор, при этом индикатор выполненного цикла гаснет. В ходе выполнения программы можно изменить выбор дополнительных функций, скорость отжима и температуру без остановки выполняющейся программы. Все изменения можно выполнять только до начала этапа, к которому относятся эти изменения. Если изменения не соответствуют выполняемой программе, соответствующий индикатор трижды мигнет.

**i** Если машина не переходит к этапу отжима, то либо включена функция остановки с водой, либо сработала система автоматического контроля балансировки из-за неравномерного распределения белья внутри барабана.

## Блокировка дверцы загрузочного люка

Дверца загрузочного люка стиральной машины снабжена системой блокировки, предотвращающей возможность открывания дверцы при высоком уровне воды.

При переключении машины в режим паузы индикатор "блокировка дверцы" начинает мигать, и машина определяет уровень воды в баке. Если уровень воды

допустимый, то индикатор "блокировка дверцы" начнет светиться ровным светом, и через 1-2 минуты дверцу можно будет открыть.

Если уровень воды недопустимый, индикатор "блокировка дверцы" гаснет, и открыть дверцу невозможно. Если требуется открыть дверцу загрузочного люка, когда индикатор "блокировка дверцы" не светится, нужно отменить выполняемую программу (см. раздел "Отмена программы").

## Изменение настроек после запуска программы

### Переключение машины в режим паузы

Чтобы во время выполнения программы переключить стиральную машину в режим остановки следует нажать кнопку "Пуск/Пауза". Индикатор этапа стирки, который выполнялся на момент остановки, начнет мигать, предупреждая о переключении машины в режим паузы.

Если при этом можно открыть дверцу загрузочного люка, кроме индикатора этапа стирки включится и будет светиться ровным светом индикатор "блокировка дверцы".

### Изменение скорости отжима и температуры для дополнительных функций.

На разных этапах выполнения программы можно включать или отменять те или иные дополнительные функции (см. раздел "Дополнительные функции". Кроме того, можно изменять скорость отжима и температуру стирки (см. разделы "Выбор скорости отжима" и "Выбор температуры").

**i** Если изменение настроек запрещено, соответствующий индикатор трижды мигнет.

### Добавление или извлечение белья

1. Нажмите кнопку "Пуск/Пауза", чтобы переключить машину в режим паузы. Индикатор этапа стирки, который выполнялся на момент остановки, начнет мигать.
2. Подождите, пока можно будет открыть дверцу загрузочного люка.
3. Откройте дверцу и добавьте или выньте белье.
4. Закройте дверцу загрузочного люка.
5. При необходимости измените настройки дополнительных функций, температуры и скорости отжима.
6. Для запуска программы нажмите кнопку "Пуск/Пауза".

## Отмена программы

Чтобы отменить программу, поверните ручку выбора программы в положение, соответствующее другой программе.

Выбранная ранее программа будет отменена. После отмены программы индикатор "Стоп" начнет непрерывно мигать.

Независимо от этапа выполнения программы и наличия воды в машины на 1-2 минуты включится насос для откачки воды. После этого можно запускать другую программу с первого этапа.

**i** В зависимости от того, на каком этапе была отменена предыдущая программа, после выбора и запуска новой программы, возможно, потребуется добавить моющее средство и кондиционер.

## Завершение программы

После завершения программы индикатор "Стоп" начнет светиться ровным светом.

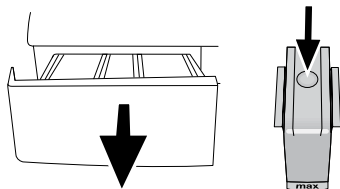
1. Дождитесь, пока индикатор "блокировка дверцы" начнет светиться ровным светом.
2. После этого выключите машину выключателем.
3. Выньте из машины белье и закройте дверцу загрузочного люка. После этого машина готова к выполнению следующей стирки.

## 6 Обслуживание и чистка

Регулярная чистка прибора позволит продлить срок его службы и избежать многих проблем.

### Чистка распределителя моющих средств

Регулярно (после каждых 4-5 стирок) очищайте распределитель моющих средств, чтобы избежать отложений стирального порошка.



1. Чтобы вынуть из машины распределитель моющих средств, нажмите на сифоне в отделении для кондиционера на точку, указанную пунктиром, и потяните распределитель на себя.  
**i** Если в отделении для кондиционера начинает скапливаться смесь воды и кондиционирующего средства, превышающая нормальный объем, сифон следует очистить.
2. Промойте распределитель моющих средств и сифон в раковине большим количеством теплой воды. При чистке распределителя надевайте защитные перчатки или пользуйтесь специальной щеткой, чтобы не прикасаться к остаткам моющих средств.
3. После чистки вставьте распределитель на место и проверьте, правильно ли он установлен.

### Чистка дверцы загрузочного люка и барабана

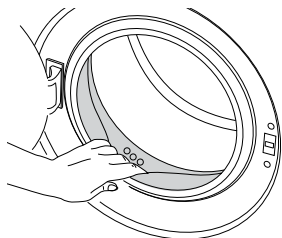
Со временем в машине могут накапливаться грязь и остатки моющих средств и добавок, что может вызвать неприятные запахи и привести к некачественной стирке. Для предотвращения таких проблем используйте программу "Самоочистка барабана". Если в данной модели программа "Самоочистка барабана" не предусмотрена, запустите программу "Хлопок-90" с дополнительными функциями "Добавить воды" или

"Дополнительное полоскание".

Перед запуском программы положите средство для удаления накипи (не более 100г порошка или одну таблетку) в отделение распределителя моющих средств, предназначенное для основной стирки (отделение II). По завершении программы отогните складку уплотнительной манжеты и протрите ее чистой сухой тканью.

- i** Очистку барабана следует производить каждые 2 месяца.
- i** Используйте только те средства от накипи, которые предназначены для стиральных машин.

После каждой стирки проверяйте барабан на наличие посторонних предметов.



Если показанные на рисунке отверстия заблокированы, очистите их с помощью зубочистки.

- i** Наличие в машине посторонних металлических предметов приведет к образованию пятен ржавчины. Для очистки поверхности барабана используйте средства для чистки нержавеющей стали. Ни в коем случае не используйте металлическими мочалками.

### Чистка корпуса и панели управления

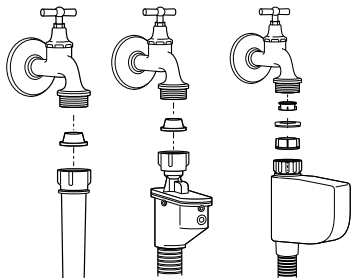
Протрите корпус машины мыльным раствором или мягким моющим средством и вытрите досуха мягкой тканью.

Для чистки панели управления пользуйтесь только мягкой влажной тканью.

- !** Ни в коем случае не используйте жесткую губку или абразивный материал. Это может повредить окрашенные и пластмассовые детали.

## Очистка фильтров впускных патрубков

Фильтры находятся на концах впускных патрубков для воды на задней стенке машины, а также на концах заливных шлангов в местах подсоединения к водопроводным кранам. Эти фильтры предотвращают попадание в стиральную машину посторонних веществ и грязи из водопровода. По мере загрязнения фильтры следует очищать.



1. Закройте краны.
2. Снимите гайки на заливных шлангах для доступа к фильтрам во впускных патрубках. Очистите их подходящей щеточкой. Если фильтры сильно загрязнены, их можно вытащить плоскогубцами и почистить.
3. Извлеките фильтры из прямых концов заливных шлангов вместе с прокладками и тщательно промойте под струей воды.
4. Аккуратно установите прокладки и фильтры на место и затяните гайки шлангов вручную.

## Слив оставшейся воды и очистка фильтра насоса

Стиральная машина оснащена системой фильтров, которая предотвращает попадание в крыльчатку насоса твердых предметов (пуговиц, монет, волокон ткани и т.п.) во время слива воды. Это обеспечивает беспрепятственный слив воды и позволяет продлить срок службы насоса.

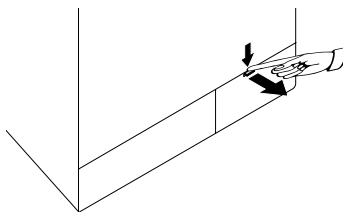
Если слив не выполняется нормально, значит, фильтр насоса засорен. Фильтр следует очищать по мере загрязнения, но не реже одного раза в 3 месяца. Перед очисткой фильтра насоса необходимо слить воду.

Кроме того, необходимо полностью сливать воду из машины перед транспортировкой (например, при переезде в другую квартиру) или в случае опасности замерзания воды.

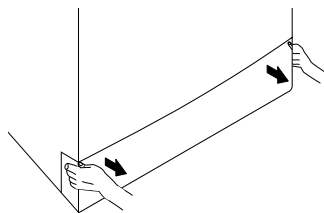
**⚠** Наличие посторонних предметов в фильтре насоса может привести к повреждению машины или к сильному шуму во время работы.

Чтобы слить воду и очистить загрязненный фильтр, выполните следующее:

1. Отключите машину от электрической сети (выньте вилку из розетки).
- ⚠** Температура воды в машине может достигать 90 °С. Во избежание ожогов дождитесь, пока вода в машине остынет.
2. Откройте крышку фильтра. Если крышка состоит из двух частей, прижмите выступ крышки фильтра и извлеките ее, потянув на себя.

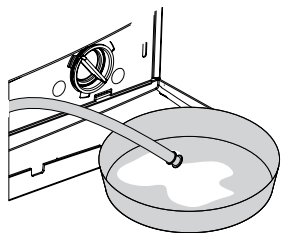


Если крышка фильтра цельная, откройте ее, потянув двумя руками за верхний край.



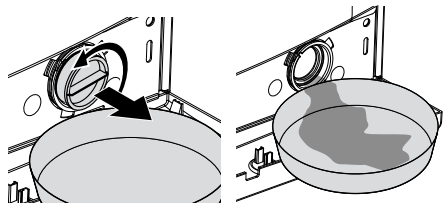
- i** Чтобы снять крышку фильтра, можно слегка прижать ее каким-либо инструментом с тонким пластиковым наконечником, вставив его в щель над крышкой. Не используйте для открывания крышки инструменты с металлическими наконечниками.
3. Некоторые модели оснащены шлангом аварийного слива воды. Чтобы слить воду из машины, выполните описанные ниже действия.


Слив воды в моделях, оснащенных шлангом аварийного слива:



- a. Выньте шланг аварийного слива из отсека.
- b. Поместите под конец шланга вместительную емкость. Выньте пробку на конце шланга и слейте воду. Когда емкость наполнится, закройте шланг пробкой. Вылейте воду из емкости и повторите описанную выше процедуру, пока вода не будет полностью слита из машины.
- c. После окончания слива закройте шланг пробкой и уложите его на место.
- d. Поверните фильтр насоса и выньте его.

Слив воды в моделях, не оснащенных шлангом аварийного слива:




- a. Поставьте перед фильтром вместительную емкость для слива воды.
  - b. Понемногу поворачивайте фильтр насоса против часовой стрелки, пока не начнет выливаться вода. Слейте воду в установленную перед фильтром емкость. Всегда держите под рукой тряпку для сбора пролитой воды.
  - c. Когда вода перестанет вытекать, полностью выверните фильтр и выньте его из машины.
  4. Очистите внутреннюю часть фильтра и пространство вокруг крыльчатки насоса от мусора и волокон.
  5. Вставьте фильтр на место.
-  Если машина имеет струйную систему, плотно вставьте фильтр на место в корпусе насоса. Не прилагайте чрезмерные усилия при установке фильтра в корпус. Фильтр

должен быть вкручен полностью, иначе через крышку фильтра будет просачиваться вода.

6. Чтобы закрыть крышку фильтра, состоящую из двух частей, прижмите выступ на крышке. Чтобы закрыть цельную крышку фильтра, сначала вставьте на место выступы снизу крышки и затем прижмите верхнюю часть крышки.

## 7 Устранение неисправностей

<b>В машине есть вода.</b>
<ul style="list-style-type: none"><li>В стиральной машине может оставаться немного воды, использовавшейся в процессе контроля качества на предприятии-изготовителе. &gt;&gt;&gt; <i>Это не является неисправностью и не представляет опасности для машины.</i></li></ul>
<b>Протечка воды под днищем стиральной машины.</b>
<ul style="list-style-type: none"><li>Проверьте шланги и фильтр насоса: &gt;&gt;&gt; <i>Проверьте герметичность прокладок в заливных шлангах. Плотно присоедините шланг к водопроводному крану.</i></li><li>Возможно, фильтр насоса закрыт не полностью. &gt;&gt;&gt; <i>Убедитесь, что фильтр насоса полностью закрыт.</i></li></ul>
<b>Машина не наполняется водой.</b>
<ul style="list-style-type: none"><li>Закрыт водопроводный кран. &gt;&gt;&gt; <i>Полностью откройте водопроводные краны.</i></li><li>Перегиб заливного шланга. &gt;&gt;&gt; <i>Выровняйте наливной шланг.</i></li><li>Засорился фильтр патрубке подачи воды. &gt;&gt;&gt; <i>Очистите фильтр патрубке подачи воды.</i></li><li>Дверца загрузочного люка приоткрыта. &gt;&gt;&gt; <i>Закройте дверцу загрузочного люка.</i></li></ul>
<b>Вода из машины не сливается.</b>
<ul style="list-style-type: none"><li>Сливной шланг засорился или перекручен. &gt;&gt;&gt; <i>Прочистите или выровняйте шланг.</i></li><li>Засорился фильтр насоса. &gt;&gt;&gt; <i>Очистите фильтр насоса.</i></li></ul>
<b>Машина сильно вибрирует или шумит.</b>
<ul style="list-style-type: none"><li>Машина стоит неустойчиво. &gt;&gt;&gt; <i>Отрегулируйте ножки, чтобы выровнять машину.</i></li><li>В фильтр насоса попал посторонний предмет. &gt;&gt;&gt; <i>Очистите фильтр насоса.</i></li><li>Не сняты транспортировочные предохранительные болты. &gt;&gt;&gt; <i>Удалите транспортировочные предохранительные болты.</i></li><li>Загружено слишком мало белья. &gt;&gt;&gt; <i>Загрузите в машину больше белья.</i></li><li>Загружено слишком много белья. &gt;&gt;&gt; <i>Выньте из машины часть белья или распределите его равномерно вручную.</i></li><li>Машина наклонена, поскольку под ножку попал посторонний предмет. &gt;&gt;&gt; <i>Уберите посторонний предмет, чтобы выровнять машину.</i></li></ul>
<b>Машина остановилась вскоре после запуска программы.</b>
<ul style="list-style-type: none"><li>Стиральная машина может временно остановиться из-за падения напряжения в сети. &gt;&gt;&gt; <i>Она возобновит работу после восстановления нормального напряжения.</i></li></ul>
<b>Поступающая в машину вода сразу же сливается.</b>
<ul style="list-style-type: none"><li>Сливной шланг установлен слишком низко. &gt;&gt;&gt; <i>Подсоедините сливной шланг, как описано в руководстве по эксплуатации.</i></li></ul>
<b>Во время стирки вода в машине не видна.</b>
 <b>Снаружи уровень воды в стиральной машине не виден. Это не является неисправностью.</b>

<p><b>Дверца загрузочного люка не открывается.</b></p>
<ul style="list-style-type: none"> <li>• Замок дверцы заблокирован, поскольку в машине есть вода. &gt;&gt;&gt; <i>Чтобы слить воду, запустите программу "Слив" или программу "Отжим".</i></li> <li>• Машина греет воду или выполняет цикл отжима. &gt;&gt;&gt; <i>Дождитесь завершения программы.</i></li> <li>• Включена блокировка от детей. Замок дверцы будет разблокирован через несколько минут после завершения программы. &gt;&gt;&gt; <i>Подождите несколько минут, пока замок дверцы будет разблокирован.</i></li> </ul>
<p><b>Стирка длится дольше, чем указано в руководстве.</b></p>
<ul style="list-style-type: none"> <li>• Слабый напор воды. &gt;&gt;&gt; <i>Машине требуется больше времени, чтобы набрать столько воды, сколько необходимо для качественной стирки, поэтому время выполнения программы увеличивается.</i></li> <li>• Низкий уровень напряжения в электрической сети. &gt;&gt;&gt; <i>При низком напряжении в электрической сети время выполнения программы увеличивается во избежание некачественной стирки.</i></li> <li>• Низкая температура поступающей воды. &gt;&gt;&gt; <i>В холодное время года для нагрева воды требуется больше времени. Время стирки также может быть увеличено во избежание некачественной стирки.</i></li> <li>• Увеличилось число полосканий и/или количество воды для полоскания. &gt;&gt;&gt; <i>Для улучшения полоскания машина увеличивает количество воды и при необходимости выполняет дополнительный цикл полоскания.</i></li> <li>• Возможно, из-за избыточного количества моющего средства образовалась обильная пена, и включилась автоматическая система контроля пенообразования. &gt;&gt;&gt; <i>Используйте рекомендованное количество моющего средства.</i></li> </ul> <p><b>i</b> Если белье в барабане распределено неравномерно, машина не переключается на отжим во избежание повреждения самой машины и окружающих предметов. Белье следует перераспределить и снова запустить отжим.</p>
<p><b>Не производится обратный отсчет времени, оставшегося до окончания программы (в моделях с дисплеем).</b></p>
<ul style="list-style-type: none"> <li>• Таймер может остановиться на этапе набора воды. &gt;&gt;&gt; <i>Индикатор таймера не показывает обратный отсчет, пока машина не наберет необходимое количество воды. Машина ожидает, пока не наберется достаточное количество воды, чтобы избежать некачественной стирки из-за недостатка воды. После этого таймер возобновит обратный отсчет.</i></li> <li>• Таймер может остановиться на этапе нагревания воды. &gt;&gt;&gt; <i>Индикатор таймера не показывает обратный отсчет, пока вода в машине не нагреется до нужной температуры.</i></li> <li>• Таймер может остановиться на этапе отжима. &gt;&gt;&gt; <i>Возможно, сработала система автоматического контроля балансировки из-за неравномерного распределения белья внутри барабана.</i></li> </ul> <p><b>i</b> Если белье в барабане распределено неравномерно, машина не переключается на отжим во избежание повреждения самой машины и окружающих предметов. Белье следует перераспределить и снова запустить отжим.</p>
<p><b>Не производится обратный отсчет времени, оставшегося до окончания программы</b></p>
<ul style="list-style-type: none"> <li>• Возможно, белье в барабане распределено неравномерно. &gt;&gt;&gt; <i>Возможно, сработала система автоматического контроля балансировки из-за неравномерного распределения белья внутри барабана.</i></li> </ul> <p><b>i</b> Если белье в барабане распределено неравномерно, машина не переключается на отжим во избежание повреждения самой машины и окружающих предметов. Белье следует перераспределить и снова запустить отжим.</p>

#### Машина не переключается на режим отжима.

- Возможно, белье в барабане распределено неравномерно. >>> *Возможно, сработала система автоматического контроля балансировки из-за неравномерного распределения белья внутри барабана.*
- **i** Если белье в барабане распределено неравномерно, машина не переключается на отжим во избежание повреждения самой машины и окружающих предметов. Белье следует перераспределить и снова запустить отжим.
- Стиральная машина не перейдет в режим отжима, если вода не будет слита полностью. >>> *Проверьте фильтр и сливной шланг.*
- Возможно, из-за избыточного количества моющего средства образовалась обильная пена, и включилась автоматическая система контроля пенообразования. >>> *Используйте рекомендованное количество моющего средства.*

#### Низкое качество стирки: выстиранное белье имеет серый оттенок.

- Белье долгое время стиралось при недостаточном количестве моющего средства. >>> *Используйте рекомендованное количество моющего средства в соответствии со степенью жесткости воды и типом белья.*
- Белье долгое время стиралось при низкой температуре. >>> *Выбирайте температуру стирки в соответствии с типом белья.*
- Недостаточное количество моющего средства при высокой жесткости воды. >>> *При стирке в жесткой воде с недостаточным количеством моющего средства на белье оседают частицы жира, и белье со временем приобретает серый оттенок. Избавиться от такого серого налета довольно трудно. Используйте рекомендованное количество моющего средства в соответствии с уровнем жесткости воды и типом белья.*
- Слишком много моющего средства. >>> *Используйте рекомендованное количество моющего средства в соответствии со степенью жесткости воды и типом белья.*
- Барабан уже давно не чистился. >>> *Регулярно очищайте барабан. См. раздел "Чистка дверцы загрузочного люка и барабана".*

#### Низкое качество стирки: белье не отстирывается, и на нем остаются пятна.

- Недостаточное количество моющего средства. >>> *Используйте рекомендованное количество моющего средства в соответствии с типом белья.*
- Загружено слишком много белья. >>> *Не перегружайте машину сверх меры. Загружайте количество белья в соответствии с рекомендациями в таблице "Описание программ".*
- Программа и температура выбраны неверно. >>> *Выбирайте программу и температуру стирки в соответствии с типом белья.*
- Неподходящее моющее средство. >>> *Используйте высококачественные моющие средства, предназначенные для стиральных машин.*
- Моющее средство загружено не в то отделение распределителя. >>> *Кладите моющее средство в соответствующее отделение распределителя. Не смешивайте стиральный порошок и отбеливатель.*
- Барабан уже давно не чистился. >>> *Регулярно очищайте барабан. См. раздел "Чистка дверцы загрузочного люка и барабана".*

#### Низкое качество стирки: На белье остаются жирные пятна.

- Барабан уже давно не чистился. >>> *Регулярно очищайте барабан. См. раздел "Чистка дверцы загрузочного люка и барабана".*



#### Низкое качество стирки: белье имеет неприятный запах.

- В результате постоянной стирки при низкой температуре и/или с использованием коротких программ в барабане накапливается слой бактерий, которые издают неприятный запах. >>> *После стирки оставляйте приоткрытыми распределитель моющих средств и дверцу загрузочного люка. Таким образом, внутри машины не сможет образовываться влажная среда, благоприятная для роста бактерий.*
- Барабан уже давно не чистился. >>> *Регулярно очищайте барабан. См. раздел "Чистка дверцы загрузочного люка и барабана".*

#### Цветное белье линяет.

- Загружено слишком много белья. >>> *Не перегружайте машину сверх меры.*
- Моющее средство отсырело. >>> *Храните моющие средства в закрытой таре в сухом прохладном месте.*
- Выбрана слишком высокая температура стирки. >>> *Выбирайте программу и температуру стирки в соответствии с типом и степенью загрязнения белья.*
- Барабан уже давно не чистился. >>> *Регулярно очищайте барабан. См. раздел "Чистка дверцы загрузочного люка и барабана".*

#### Машина плохо полощет белье.

- Качество полоскания зависит от количества, марки и условий хранения используемого порошка. >>> *Используйте моющие средства для стиральных машин, предназначенные для данного типа белья. Храните моющие средства в закрытой таре в сухом прохладном месте.*
- Моющее средство загружено не в то отделение распределителя. >>> *Если загрузить моющее средство в отделение для замачивания, когда замачивание не используется, машина может забрать это средство в процессе полоскания или применения кондиционера. Кладите моющее средство в соответствующее отделение распределителя.*
- Засорился фильтр насоса. >>> *Проверьте фильтр.*
- Пережат сливной шланг. >>> *Проверьте сливной шланг.*

#### После стирки белье стало жестким.

- Недостаточное количество моющего средства. >>> *При стирке в жесткой воде с недостаточным количеством моющего средства белье со временем становится жестким. Используйте нужное количество моющего средства в соответствии со степенью жесткости воды.*
- Моющее средство загружено не в то отделение распределителя. >>> *Если загрузить моющее средство в отделение для замачивания, когда замачивание не используется, машина может забрать это средство в процессе полоскания или применения кондиционера. Кладите моющее средство в соответствующее отделение распределителя.*
- Возможно, моющее средство смешано с кондиционером. >>> *Не смешивайте кондиционер с моющим средством. Промойте и очистите распределитель горячей водой.*
- Барабан уже давно не чистился. >>> *Регулярно очищайте барабан. См. раздел "Чистка дверцы загрузочного люка и барабана".*

#### Белье не имеет запаха кондиционера.

- Моющее средство загружено не в то отделение распределителя. >>> *Если загрузить моющее средство в отделение для замачивания, когда замачивание не используется, машина может забрать это средство в процессе полоскания или применения кондиционера. Промойте и очистите распределитель горячей водой. Кладите моющее средство в соответствующее отделение распределителя.*
- Возможно, моющее средство смешано с кондиционером. >>> *Не смешивайте кондиционер с моющим средством. Промойте и очистите распределитель горячей водой.*
- Барабан уже давно не чистился. >>> *Регулярно очищайте барабан. См. раздел "Чистка дверцы загрузочного люка и барабана".*

#### Остатки моющего средства в распределителе моющих средств.

- Моющее средство было загружено во влажный распределитель. >>> *Вытирайте насухо распределитель перед загрузкой моющего средства.*
- Моющее средство отсырело. >>> *Храните моющие средства в закрытой таре в сухом прохладном месте.*
- Слабый напор воды. >>> *Проверьте давление воды.*
- Моющее средство в отделении основной стирки намокло во время набора воды для предварительной стирки. Засорились отверстия в отделении распределителя моющих средств. >>> *При необходимости прочистите эти отверстия.*
- Проблема с клапанами распределителя моющих средств. >>> *Обратитесь в уполномоченный сервисный центр.*
- Возможно, моющее средство смешано с кондиционером. >>> *Не смешивайте кондиционер с моющим средством. Промойте и очистите распределитель горячей водой.*
- Барабан уже давно не чистился. >>> *Регулярно очищайте барабан. См. раздел "Чистка дверцы загрузочного люка и барабана".*

#### После стирки осталось моющее средство.

- Загружено слишком много белья. >>> *Не перегружайте машину сверх меры.*
- Программа и температура выбраны неверно. >>> *Выбирайте программу и температуру стирки в соответствии с типом белья.*
- неподходящее моющее средство. >>> *Выбирайте моющее средство в соответствии с типом белья.*
- Барабан уже давно не чистился. >>> *Регулярно очищайте барабан. См. раздел "Чистка дверцы загрузочного люка и барабана".*

#### Повышенное пенообразование.

- Моющее средство не подходит для использования в стиральных машинах-автоматах. >>> *Используйте моющие средства, предназначенные для стиральных машин.*
- Слишком много моющего средства. >>> *Используйте только необходимое количество моющего средства.*
- Моющее средство хранилось в неподходящих условиях. >>> *Храните моющие средства в закрытой таре в сухом прохладном месте.*
- При стирке некоторых тканей с ячеистой структурой, например, тюлевых занавесок образуется обильная пена. >>> *Для белья такого типа используйте меньшее количество моющего средства.*
- Моющее средство загружено не в то отделение распределителя. >>> *Кладите моющее средство в соответствующее отделение распределителя.*
- Кондиционер используется преждевременно. >>> *Возможно, возникли проблемы с клапанами распределителя моющих средств. Обратитесь в уполномоченный сервисный центр.*
- Барабан уже давно не чистился. >>> *Регулярно очищайте барабан. См. раздел "Чистка дверцы загрузочного люка и барабана".*

#### Из распределителя моющих средств выходит пена.

- Слишком много моющего средства. >>> *Размешайте 1 столовую ложку кондиционера в 0,5 литра воды и залейте в отделение основной стирки распределителя моющих средств.*
- ❗ *Используйте моющие средства, соответствующие программам стирки, с учетом норм загрузки белья (см. таблицу "Описание программ"). При использовании дополнительных средств, таких как пятновыводители, отбеливатели и т. п., количество моющего средства следует уменьшить.*

#### После завершения программы белье остается мокрым

- Возможно, из-за избыточного количества моющего средства образовалась обильная пена, и включилась автоматическая система контроля пенообразования. >>> *Используйте рекомендованное количество моющего средства.*
- ❗ *Если белье в барабане распределено неравномерно, машина не переключается на отжим во избежание повреждения самой машины и окружающих предметов. Белье следует перераспределить и снова запустить отжим.*

⚠ Если с помощью этих рекомендаций устранить проблему не удастся, обратитесь в уполномоченный сервисный центр. Не пытайтесь отремонтировать неисправный прибор самостоятельно.



## **Гарантия не распространяется на изделия, недостатки в которых возникли вследствие:**

1. Не соблюдения требований Изготовителя, указанных в гарантийном документе;
2. Не соблюдения Потребителем правил установки, подключения, эксплуатации, хранения или транспортировки изделия, указанных в инструкции по эксплуатации;
3. Ремонта не уполномоченными на то лицами, если такой ремонт повлек за собой отказ изделия;
4. Разборки изделия, изменения конструкции и других вмешательств, непредусмотренных инструкцией по эксплуатации;
5. Неисправностей и повреждений, вызванных экстремальными условиями и действием непреодолимой силы (пожар, стихийные бедствия, и т.д.);
6. Повреждений техники или нарушений ее нормальной работы, вызванных животными или насекомыми;
7. Повреждений техники или нарушений ее нормальной работы, вызванных сверхнормативными отклонениями параметров сети электро-, газо-, или водоснабжения от номинальных значений;
8. Использования изделия для предпринимательской деятельности и/или в непредусмотренных целях;
9. Образования на нагревательных элементах избыточного слоя накипи (при повышенной жесткости воды необходима обработка соответствующими составами);
10. Попадания во внутренние рабочие объемы изделия посторонних предметов, мелких деталей одежды или остатков пищи;
11. Механических повреждениях изделия Потребителем (царапины, трещины, сколы и т.п.);
12. Потери товарного вида вследствие воздействия на изделие химических веществ;
13. Термических и других подобных повреждениях, которые возникли в процессе эксплуатации.



## **Изготовитель не принимает претензии в следующих случаях:**

1. Не соблюдения правил установки;
2. Отсутствия оригинального гарантийного талона;
3. При отсутствии в гарантийном документе следующих сведений: даты продажи, штампа торговой организации, подписи продавца, модели и серийного номера изделия;
4. Внесения любых исправлений (изменений) в текст гарантийного документа.

## Уважаемый Покупатель!

Благодарим Вас за выбор изделия торговой марки **BEKO**.  
Настоящие условия гарантии действительны на территории России, **если иные условия не установлены действующим законодательством.**

1. Изготовитель устанавливает на изделие гарантийный срок 2 (два) года со дня передачи Потребителю. Срок службы бытовой техники «БЕКО» при соблюдении правил эксплуатации и применения ее в бытовых целях составляет 10 (десять) лет.
2. Гарантия распространяется на изделия, использующиеся только для личных, семейных, домашних нужд, а также нужд, не связанных с осуществлением предпринимательской деятельности.
3. Проследите, чтобы гарантийный документ был правильно заполнен, не имел исправлений и в нем были указаны: дата продажи, штамп торговой организации и подпись продавца, модель и серийный номер изделия, дата установки, название и штамп фирмы-установщика.
4. Сохраняйте гарантийный документ, чек на проданное изделие и квитанцию на услуги по его установке (доставке), доработке водяных и электрических внутриквартирных коммуникаций, а также любые другие документы, относящиеся к гарантийному или техническому обслуживанию изделия.
5. Гарантийный срок на запчасти, замененные в течении гарантийного срока, составляет 6 (шесть) месяцев.
6. Прежде чем вызвать специалиста сервисного центра «БЕКО», внимательно прочитайте инструкцию по эксплуатации изделия. Если изделие исправно, то за сервисным центром «БЕКО» остается право требовать от Потребителя оплаты ложного вызова.
7. Любые претензии по качеству изделия рассматриваются только после предварительной проверки качества изделия представителем сервисного центра «БЕКО».
8. Изготовитель не несет какой-либо ответственности за любой возможный ущерб, нанесенный потребителю, в случае не соблюдения последним требований Изготовителя, указанных в данном гарантийном документе и инструкции по эксплуатации.



### Установка и подключение

1. Производитель рекомендует Вам доверить установку и подключение изделия «БЕКО» специалистам сервисного центра «БЕКО». Вы можете также обратиться в любую другую организацию, имеющую сертификат на оказание подобных услуг.
2. Оплата работ по установке и подключению изделия происходит по прейскуранту сервисного центра. Условия оплаты работ по установке и подключению регулируются действующим законодательством. Изготовитель не несет какой-либо ответственности за любой ущерб, нанесенный имуществу граждан вследствие установки и подключения, не соответствующих требованиям, указанным в инструкции по эксплуатации, и/или произведенных не уполномоченными на это лицами.
3. В случае нарушения требований Изготовителя по установке и подключению, ответственность за причиненный ущерб несет лицо, проводившее эту работу.



### ВНИМАНИЕ !

*Изделие, имеющее трех-контактную сетевую вилку, обязательно должно быть заземлено!*

Действует только на территории РФ / Valid for Russian Federation only

# ВЕКО

## ГАРАНТИЯ 2 ГОДА

Адрес: ООО «БЕКО» 601010 Владимирская область, Киржачский р-он, завод «БЕКО»  
Телефон службы сервиса **8-800-200-23-56** (Звонок бесплатный на всей территории России)  
<http://www.beko.ru>

### Гарантийный талон

Модель..... Серийный номер.....

Дата продажи.....
Компания.....
Подпись продавца.....
ПЕЧАТЬ

Дата установки.....
Компания.....
Подпись мастера.....
ПЕЧАТЬ

Покупатель.....  
*Фамилия, Имя, Отчество*

Изделие получено в полной комплектации,  
проверялось в присутствии покупателя.

Покупатель с условиями гарантии ознакомлен.....  
*Подпись Покупателя*



Отрывные купоны гарантийного талона являются средством отчетности о выполнении сервисным центром гарантийных работ. Купон изымается из гарантийного талона после удовлетворения Ваших претензий.

### ВЕКО ВЕКО ВЕКО

Дата продажи    Дата продажи    Дата продажи

.....  
.....  
.....

ПЕЧАТЬ  
МАГАЗИНА

ПЕЧАТЬ  
МАГАЗИНА

ПЕЧАТЬ  
МАГАЗИНА

# 3

# 2

# 1

ГАРАНТИЯ  
2 ГОДА

ГАРАНТИЯ  
2 ГОДА

ГАРАНТИЯ  
2 ГОДА

Место для наклейки кода изделия