

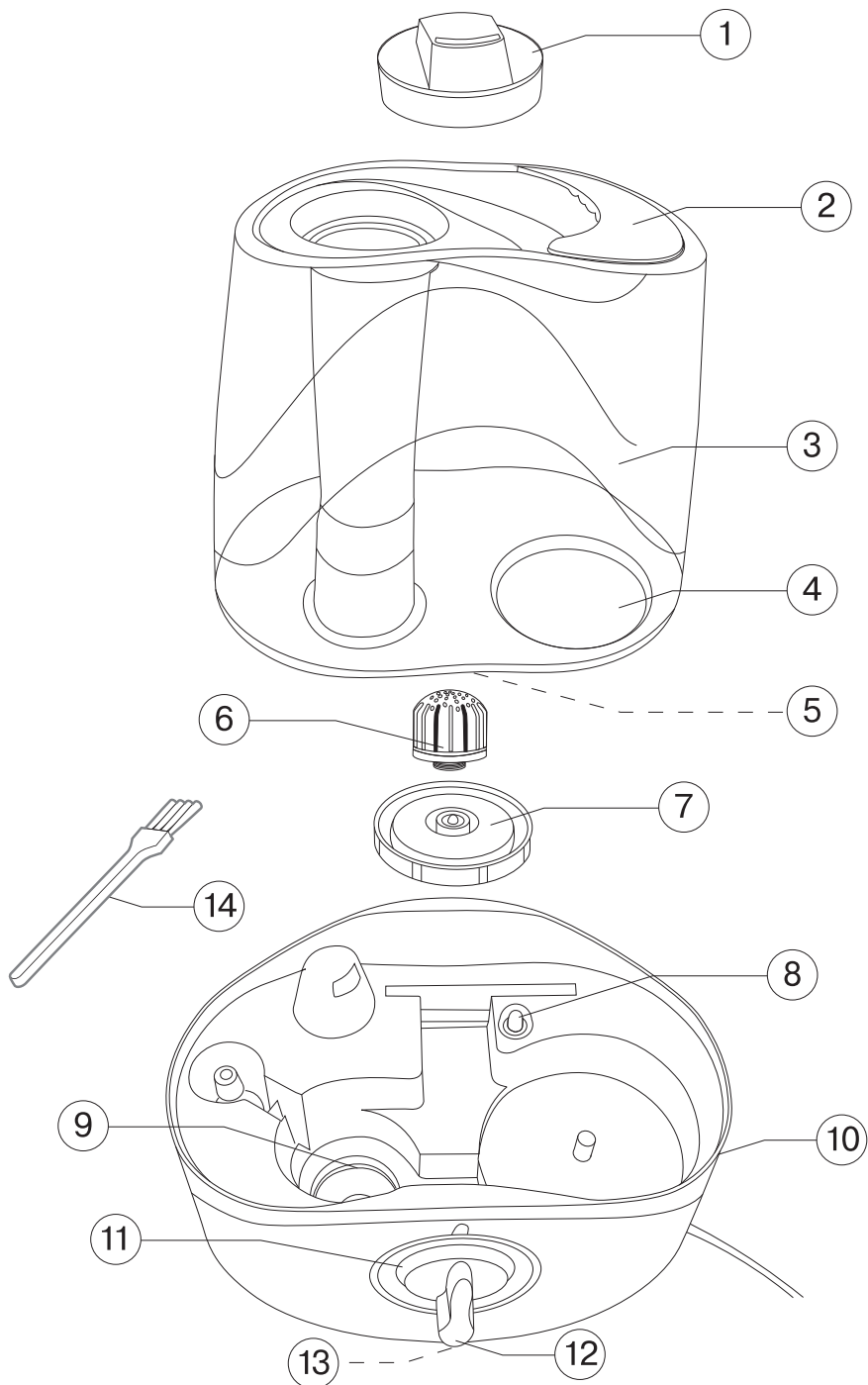
MAXWELL

Спасибо, что выбрали увлажнитель Maxwell

Инструкция по эксплуатации

RUS Инструкция по эксплуатации	3
GB Manual instruction	7
DE Die betriebsanweisung	10
KZ Пайдалану нұсқасы	14
RO/MD Instrucțiune de exploatare	18
CZ Návod k použití	21
UA Інструкція з експлуатації	24
BEL Інструкцыя па эксплуатацыі	28
UZ Фойдаланиш қоидалари	32

УВЛАЖНИТЕЛЬ
MW-3551



УВЛАЖНИТЕЛЬ ВОЗДУХА

ОПИСАНИЕ

1. Крышка с отверстиями для выхода пара
2. Ручка для снятия резервуара
3. Резервуар для воды
4. Отверстие для заливки воды
5. Ручка для удобства при наполнении или при переноске резервуара
6. Фильтр-картридж
7. Крышка резервуара для воды
8. Подсветка резервуара/индикатор, сообщающий о необходимости долива воды
9. Распылитель
10. Корпус увлажнителя
11. Шкала интенсивности выхода пара
12. Ручка вкл./выкл., регулятор интенсивности выхода пара
13. Кнопка включения подсветки шкалы
14. Щеточка для чистки распылителя

МЕРЫ БЕЗОПАСНОСТИ

Перед началом эксплуатации прибора внимательно прочитайте настоящую инструкцию и сохраните ее. В дальнейшем она будет служить вам в качестве справочного материала.

- Убедитесь, что рабочее напряжение прибора соответствует напряжению сети.
- Устанавливайте прибор на ровной, влагонепроницаемой поверхности. Расстояние до стен должно быть не менее 15 см.
- Не направляйте сопло увлажнителя на деревянную мебель, электроприборы, книги и на предметы, которые могут быть повреждены влагой.
- Не располагайте увлажнитель в местах, подверженных воздействию прямых солнечных лучей, высоких температур, вблизи компьютеров или чувствительной электронной техники.
- Не оставляйте прибор без присмотра в закрытом помещении, в противном

случае на мебели и стенах может образоваться конденсат, поэтому дверь в помещение, где работает увлажнитель, рекомендуется держать приоткрытой.

- Запрещается использовать прибор вне помещений.
 - Использовать съемные детали можно лишь в том случае, если они входят в комплект поставки.
 - Не разрешайте детям использовать прибор в качестве игрушки.
 - Будьте особенно внимательны, если прибор используется детьми или людьми с ограниченными возможностями.
 - Данное устройство не предназначено для использования детьми и людьми с ограниченными возможностями, кроме случаев, когда лицом, отвечающим за их безопасность, даны соответствующие и понятные им инструкции о безопасном использовании устройства и тех опасностях, которые могут возникнуть при его неправильном использовании.
 - Не включайте прибор без воды. Отключите его сразу, как только в резервуаре закончится вода.
 - Не используйте газированную воду и парфюмерные добавки.
 - Перед снятием резервуара для воды отключите прибор от сети.
 - Не закрывайте отверстия попадания в них посторонних предметов.
 - Не погружайте корпус прибора в воду или другие жидкости.
 - Не перемещайте и не наклоняйте прибор во время работы.
 - Перед чисткой или если вы не пользуетесь увлажнителем, всегда отключайте прибор от сети и выливайте воду из резервуара.
- Если вы хотите перенести прибор в

РУССКИЙ

другое место, сначала отключите его от сети.

- Не прикасайтесь к вилке сетевого шнура мокрыми руками.
- Перед использованием прибора внимательно осмотрите сетевой шнур и убедитесь, что он не поврежден. Не используйте прибор, если поврежден сетевой шнур.
- Не разбирайте прибор самостоятельно, в случае обнаружения неисправности обратитесь в ближайший авторизованный (уполномоченный) сервисный центр.
- Регулярно проводите чистку прибора, не допускайте появления царапин на распылителе.
- Храните прибор в недоступных для детей местах.

ТОЛЬКО ДЛЯ ДОМАШНЕГО ИСПОЛЬЗОВАНИЯ

ИСПОЛЬЗОВАНИЕ УВЛАЖНИТЕЛЯ

Распакуйте прибор и удалите упаковочные материалы. Осмотрите прибор на предмет повреждений. При наличии повреждений не включайте прибор.

Примечание:

- **если увлажнитель был подвержен отрицательным температурам, то перед первым включением рекомендуется выдержать его в течение 30 минут при комнатной температуре.**
- **используйте увлажнитель при температуре внутри помещения от +5 до +40°C, при относительной влажности менее 80%.**
- **температура используемой воды не должна быть выше +40°C.**

Перед включением в сеть убедитесь, что напряжение электрической сети

соответствует рабочему напряжению прибора.

1. Возьмитесь за ручку (2) и снимите резервуар для воды (3) с корпуса (10).
2. Переверните резервуар (3), открутите крышку (7), поворачивая ее против часовой стрелки. Наполните резервуар (3) необходимым количеством воды и закрутите крышку (7), поворачивая ее по часовой стрелке.
3. Установите наполненный резервуар (3) на корпус прибора (10). Подождите некоторое время, необходимое для заполнения рабочего отсека водой.
4. Подключите увлажнитель к сети.
5. Включите увлажнитель, повернув ручку (12) по часовой стрелке, при этом индикатор (8) будет светиться синим цветом.
6. Установите интенсивность выхода пара поворотом ручки (12).
7. Для включения подсветки шкалы (11) нажмите кнопку (13).
8. По окончании работы выключите прибор, установив ручку (12) в положение «OFF», при этом индикатор (8) погаснет.

Примечание:

- **оценить количество воды в резервуаре вам поможет подсветка резервуара (8).**
- **если в резервуаре (3) вода закончилась, индикатор (8) загорится красным цветом; теперь можно снять резервуар и наполнить его водой.**

УХОД И ЧИСТКА

Предупреждение! Перед чисткой всегда выключайте и отсоединяйте прибор от сети.

Жесткая вода вызывает появление минеральных отложений на распылителе (9), внутренних частях корпуса и в резервуаре для воды, что приводит к ухудшению работы увлажнителя и появлению белого налета на внутренних частях. Во избежание этого необходимо еженедельно очищать распылитель и как можно чаще менять воду, а также производить чистку/замену фильтра-картриджа (6).

В случае если вы не собираетесь использовать увлажнитель в течение длительного времени:

- слейте воду из резервуара и из рабочего отсека распылителя, промойте резервуар, промойте и очистите рабочий отсек распылителя и сам распылитель (9), тщательно просушите и уберите прибор на хранение.

Еженедельный уход

- Раз в неделю тщательно промывайте резервуар для воды (3) и рабочий отсек под резервуаром (3) раствором нейтрального моющего средства. После этого тщательно сполосните их водой.
- Капните 5-10 капель очищающего средства на распылитель (9), подождите около 2-5 минут. Используя щеточку (14), удалите налет с поверхности распылителя (9).

Примечание:

- в качестве очищающего средства для распылителя можно использовать средство для удаления накипи в чайниках.

- Не погружайте корпус прибора в воду или любые другие жидкости.

Чистка фильтра

- Проводите чистку фильтра (6) после прохождения через него около 1000

литров воды, а при использовании жесткой воды или при появлении белого налета на предметах мебели, чаще.

- Возьмитесь за ручку (2) и снимите резервуар для воды (3) с корпуса (10).
- Переверните резервуар (3), открутите крышку (7) поворачивая ее против часовой стрелки, открутите фильтр-картридж (6), поворачивая его против часовой стрелки.
- Поместите фильтр-картридж (6) на 10 минут в емкость со столовым уксусом, выньте фильтр-картридж (6) и промойте его под проточной водой.
- Установите фильтр-картридж (6) обратно на крышку (7), поворачивая его по часовой стрелке.

Хранение

- Если вы не собираетесь пользоваться прибором длительное время и хотите его убрать, убедитесь, что все его части сухие, включая рабочий отсек распылителя.
- Нельзя хранить прибор при наличии воды в резервуаре или в рабочем отсеке распылителя.
- Перед тем как убрать на хранение фильтр-картридж, проведите его чистку и высушите. Хранить фильтр-картридж следует в прохладном затемненном месте. Храните увлажнитель в сухом прохладном месте, недоступном для детей.

НЕИСПРАВНОСТИ И ИХ УСТРАНЕНИЕ

Перед обращением в сервисный центр ознакомьтесь со следующими неисправностями:

РУССКИЙ

Неисправность	Возможная причина	Устранение
Увлажнитель не работает	Прибор не включен в сеть	Включите прибор в сеть
	Нет воды в резервуаре, индикатор (8) горит красным цветом	Наполните резервуар водой
Пар имеет неприятный запах	Для нового прибора это нормальное явление	Откройте крышку резервуара для воды и оставьте его в темном прохладном месте на несколько часов
	В резервуаре загрязненная вода	Очистите резервуар и наполните его чистой водой
Малая интенсивность выхода пара	Загрязнен распылитель	Очистите элемент распылителя

ПРИМЕЧАНИЕ:

Если не соблюдаются правила очистки прибора от минеральных отложений, вызванных использованием жесткой воды, эффективность работы прибора может снизиться. В этом случае произведите очистку прибора и в дальнейшем используйте фильтрованную или дистиллированную воду.

Технические характеристики:

Электропитание: 220-230 В ~ 50 Гц

Потребляемая мощность: 38 Вт

Емкость для воды 5 л

Расход воды \geq 250 мл/ч

Площадь увлажнения до 30 м²

Выход ионов: 2.000.000~3.000.000 ионов на см²

Выход озона: \leq 0.05 промилле

Производитель сохраняет за собой право изменять дизайн и технические характеристики прибора без предварительного уведомления.

Срок службы прибора - 3 года



Данное изделие соответствует всем требуемым европейским и российским стандартам безопасности и гигиены.

Изготовитель: ТУШКОМ ТРЕЙДИНГ ЛИМИТЕД

РЕСПУБЛИКА КИПР,

Адрес: Кипр, Тисеос, 4, Энгоми, а/я 2413, Никосия.

Сделано в Китае.

GB

A production date of the item is indicated in the serial number on the technical data plate. A serial number is an eleven-unit number, with the first four figures indicating the production date. For example, serial number 0606xxxxxxx means that the item was manufactured in June (the sixth month) 2006.

DE

Das Produktionsdatum ist in der Seriennummer auf dem Schild mit technischen Eigenschaften dargestellt. Die Seriennummer stellt eine elfstellige Zahl dar, die ersten vier Zahlen bedeuten dabei das Produktionsdatum. Zum Beispiel bedeutet die Seriennummer 0606xxxxxxx, dass die Ware im Juni (der sechste Monat) 2006 hergestellt wurde.

RUS

Дата производства изделия указана в серийном номере на табличке с техническими данными. Серийный номер представляет собой одиннадцатизначное число, первые четыре цифры которого обозначают дату производства. Например, серийный номер 0606xxxxxxx означает, что изделие было произведено в июне (шестой месяц) 2006 года.

KZ

Бұйымның шығарылған мерзімі техникалық деректері бар кестедегі сериялық нөмірде көрсетілген. Сериялық нөмір он бір саннан тұрады, оның бірінші төрт саны шығару мерзімін білдіреді. Мысалы, сериялық нөмір 0606xxxxxxx болса, бұл бұйым 2006 жылдың маусым айында (алтыншы ай) жасалғанын білдіреді.

RO/MD

Data fabricării este indicată în numărul de serie pe tabelul cu datele tehnice. Numărul de serie reprezintă un număr din unsprezece cifre, primele patru cifre indicând data fabricării. De exemplu, dacă numărul de serie este 0606xxxxxxx, înseamnă că produsul dat a fost fabricat în iunie (luna a asea) 2006.

CZ

Datum výroby spotřebiče je uveden v sériovém čísle na výrobním štítku s technickými údaji. Sériové číslo je jedenáctimístní číslo, z nichž první čtyři číslice znamenají datum výroby. Například sériové číslo 0606xxxxxxx znamená, že spotřebič byl vyroben v červnu (šestý měsíc) roku 2006.

UA

Дата виробництва виробу вказана в серійному номері на табличці з технічними даними. Серійний номер представляє собою одинадцятизначне число, перші чотири цифри якого означають дату виробництва. Наприклад, серійний номер 0606xxxxxxx означає, що виріб був виготовлений в червні (шостий місяць) 2006 року.

BEL

Дата вытворчасці вырабу паказана ў серыйным нумары на таблічце з тэхнічнымі дадзенымі. Серыйны нумар прадстаўляе сабою адзінаццацеае чысло, першыя чатыры лічбы якога абазначаюць дату вытворчасці. Напрыклад, серыйны нумар 0606xxxxxxx азначае, што выраб быў зроблен ў чэрвені (шосты месяц) 2006 года.

UZ

Жиҳоз ишлаб чиқарилган муддат техник хусусиятлар кўрсатилган лавҳачадаги серия рақамида кўрсатилган. Серия рақами ўн битта сондан иборат бўлиб уларнинг биринчи тўрттаси ишлаб чиқарилган вақтни ифода этади. Мисол учун 0606xxxxxxx серия рақами жиҳоз 2006 йилнинг июн ойида (олтинчи ойда) ишлаб чиқарилганлигини билдиради.



© ООО ГОЛДЕР-ЭЛЕКТРОНИКС, 2010

© GOLDER-ELECTRONICS LLC, 2010