

Зарегистрируйте ваше изделие и получите поддержку на сайте
www.philips.com/welcome

Русский

XELSYS DIGITAL ID

Типе HD8946
SUP 038Z

ИНСТРУКЦИЯ ПО ПРИМЕНЕНИЮ



ПРОЧИТЕ ВНИМАТЕЛЬНО ДАННУЮ ИНСТРУКЦИЮ ПЕРЕД ПОЛЬЗОВАНИЕМ МАШИНОЙ.

RU

CE

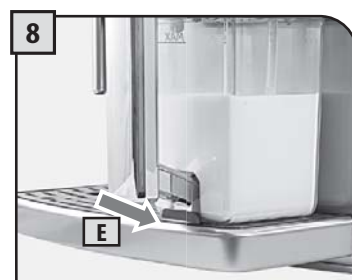
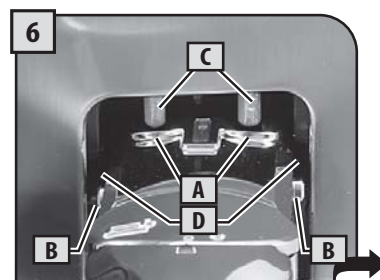
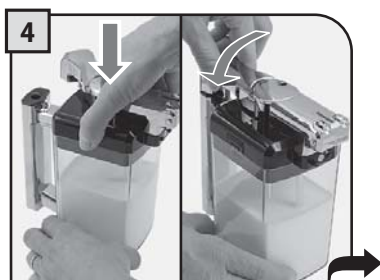
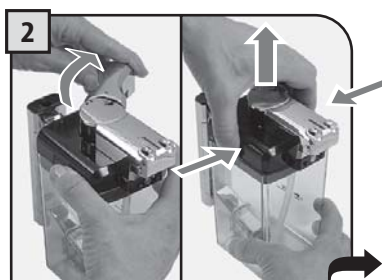
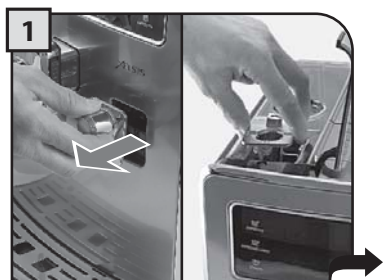
PHILIPS
Saeco

II СХЕМА МОНТАЖА ГРАФИНА

Для корректного пользования графином ссылаться на инструкции, приведенные на стр. 12.

Техническое обслуживание контуров графина описано на стр. 42.

Демонтаж и чистка компонентов описаны на стр. 47.



УБЕДИТЬСЯ В ИДЕАЛЬНО ЧИСТОМ СОСТОЯНИИ, КАК В ФАЗЕ ПЕРВОГО ПОЛЬЗОВАНИЯ, ТАК И ПОСЛЕ ДОЛГОГО ПЕРИОДА ПРОСТОЯ. ИДЕАЛЬНАЯ ГИГИЕНА И ЧИСТКА ГРАФИНА ГАРАНТИРУЕТ КОРРЕКТНУЮ РАБОТУ И ПОМОГАЕТ ИЗБЕГАТЬ РАСПРОСТРАНЕНИЯ ПОЯВЛЕНИЯ БАКТЕРИЙ, ВРЕДНЫХ ДЛЯ ЗДОРОВЬЯ.

ОБЩИЕ СВЕДЕНИЯ	2
ПРИБОР - ПАНЕЛЬ УПРАВЛЕНИЯ	3
УСТАНОВКА	4
ВКЛЮЧЕНИЕ МАШИНЫ	4
УСТАНОВКА ЯЗЫКА	5
РЕГУЛИРОВКА ЖЕСТКОСТИ ВОДЫ	5
ПЕРВОЕ ПОЛЬЗОВАНИЕ - ПОЛЬЗОВАНИЕ ПОСЛЕ ПЕРИОДА ПРОСТОЯ	6
ФИЛЬТР ДЛЯ ОЧИСТКИ ВОДЫ	7
РЕГУЛИРОВКИ	8
ВЫБОР ПОЛЬЗОВАТЕЛЯ	8
SAECO ADAPTING SYSTEM	9
РЕГУЛИРОВКА КОФЕМОЛКИ	9
(ORTI-DOSE) УКАЗЫВАЕТ КОЛИЧЕСТВО КОФЕ ДЛЯ ПОМОЛА	10
РЕГУЛИРОВКА ВЫСОТУ УСТРОЙСТВА ПОДАЧИ	10
ПЛОТНОСТЬ КОФЕ	11
РЕЖИМ ОЖИДАНИЯ	11
ИСПОЛЬЗОВАНИЕ ЕМКОСТИ МОЛОКА	12
ПОДАЧА КОФЕ	14
ЭСПРЕССО /ДЛИННЫЙ ЭСПРЕССО	14
ПОДАЧА НАПИТКА С ПРЕДВАРИТЕЛЬНО МОЛОТЫМ КОФЕ	15
КАПУЧИНО / КОФЕ С МОЛОКОМ / КОФЕ ЛАТТЕ	16
ЦИКЛ ПРОМЫВКИ: CLEAN	17
ПОДАЧА ГОРЯЧЕЙ ВОДЫ	18
НАПИТКИ "SPECIAL"	19
ПОДАЧА ПАРА	19
КОФЕ ПО-АМЕРИКАНСКИ	20
ГОРЯЧЕЕ МОЛОКО	20
ЭСПРЕССО МАКИЯТО	20
БЫСТРОЕ ПРОГРАММИРОВАНИЕ НАПИТКОВ	21
МЕНЮ ПОЛЬЗОВАТЕЛЯ	22
МЕНЮ НАПИТКА	28
МЕНЮ АППАРАТА	31
ТЕХНИЧЕСКОЕ ОБСЛУЖИВАНИЕ	38
ОЧИСТКА	44
ТЕХНИЧЕСКОЕ ОБСЛУЖИВАНИЕ ВО ВРЕМЯ РАБОТЫ	44
ОБЩАЯ ЧИСТКА МАШИНЫ	45
ОЧИСТКА БЛОКА ПРИГОТОВЛЕНИЯ КОФЕ	46
ОЧИСТКА ГРАФИНА ДЛЯ МОЛОКА	47
МОНТАЖ ГРАФИНА ДЛЯ МОЛОКА	48
СООБЩЕНИЯ МАШИНЫ	49
ПРАВИЛА БЕЗОПАСНОСТИ	51

ОБЩИЕ СВЕДЕНИЯ

Кофемашина предназначена для приготовления кофе эспрессо с использованием кофе в зернах; она оснащена устройством для подачи пара и горячей воды. Машина имеет элегантный дизайн корпуса, она была спроектирована для домашнего пользования и не приспособлена для непрерывного профессионального пользования.

Внимание: изготовитель снимает с себя всякую ответственность в случае:

- ошибочного и несоответствующего пользования машиной в непредусмотренных целях;
- ремонта, произведенного в неавторизованных центрах технического обслуживания;
- повреждений провода электропитания;
- повреждений любого компонента машины;
- пользования неоригинальными запчастями и комплектующими узлами;
- невыполненного удаления накипи в машине или в случае пользования при температуре ниже 0°C.

В ЭТИХ СЛУЧАЯХ ГАРАНТИЯ ТЕРЯЕТ СВОЮ СИЛУ.



ПРЕДУПРЕЖДАЮЩИЙ СИМВОЛ В ВИДЕ ТРЕУГОЛЬНИКА СОПРОВОЖДАЕТ ВСЕ УКАЗАНИЯ, СОДЕРЖАЩИЕ ВАЖНУЮ ИНФОРМАЦИЮ ДЛЯ ОБЕСПЕЧЕНИЯ БЕЗОПАСНОСТИ ПОЛЬЗОВАТЕЛЯ. СЛЕДУЕТ НЕУКОСНИТЕЛЬНО ВЫПОЛНЯТЬ ДАННЫЕ УКАЗАНИЯ ВО

ИЗБЕЖАНИЕ СЕРЬЕЗНЫХ ТЕЛЕСНЫХ ПОВРЕЖДЕНИЙ!

ПОЛЬЗОВАНИЕ ЭТИМИ ИНСТРУКЦИЯМИ

Данные инструкции по применению следует хранить в надежном месте и в непосредственной близости к кофемашине на случай, если возникнет необходимость ее использования другим лицом. Для получения детальной информации, а также в случае возникновения проблем следует обращаться в авторизованные центры технического обслуживания.

ХРАНИТЬ ЭТИ ИНСТРУКЦИИ

ИНСТРУКЦИИ ПО ПОЛЬЗОВАНИЮ ЭЛЕКТРИЧЕСКИМ ШНУРОМ

- Во избежание скручивания или превращения его в преграду, электрический шнур, поставляемый в оснастке, имеет достаточно короткую длину.
- При достаточной осторожности можно пользоваться удлинителями.

В случае пользования удлинителем обязательно проверить:

- а. чтобы напряжение, указанное на удлинителе, соответствовало напряжению электрического тока электроприбора;
 - б. чтобы он был оснащен вилкой с тремя штыревыми контактами и заземлением (в случае, если шнур прибора будет такого же типа);
 - с. чтобы шнур не свисал со стола во избежание создания препятствий.
- Не пользоваться тройниками

ТЕХНИЧЕСКИЕ ХАРАКТЕРИСТИКИ

Номинальное напряжение	См. табличку, расположенную на приборе
Номинальная мощность	См. табличку, расположенную на приборе
Питание	См. табличку, расположенную на приборе
Материал корпуса	Термопластичная пластмасса/Металл
Размеры (д х ш х г)	280 x 370 x 420 мм
Вес	17 Кг
Длина провода	1200 мм
Панель управления	Лицевая
Бак для воды	1,6 литра - Вынимаем
Объем емкости для кофе	350 граммов кофе в зернах
Давление насоса	15 бар
Бойлер	Нержавеющая сталь
Кофемолка	С керамическими жерновами
Количество молотого кофе	7 - 10,5 г
Вместимость контейнера для сбора отходов	примерно 15
Предохранительные устройства	Предохранительный клапан давления бойлера - двойной предохранительный термостат.

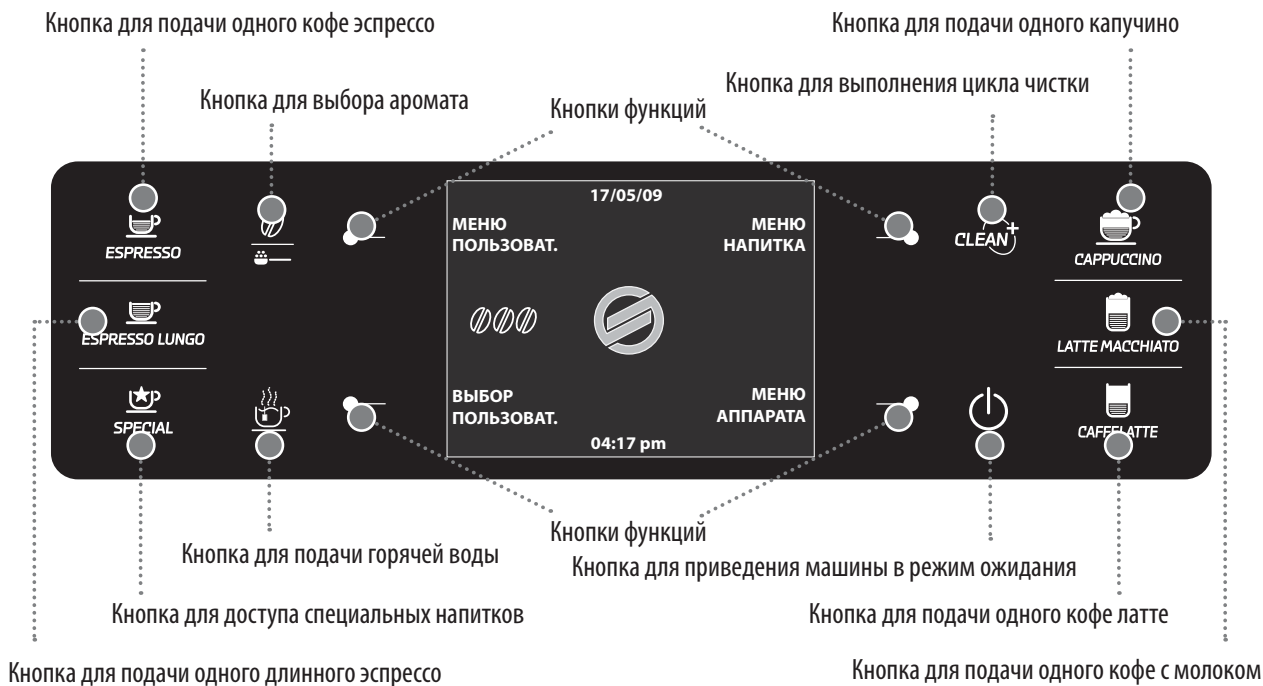
Ссылки в этой таблице приводятся на этикетке в приложении, где указаны детали.

КОМПОНЕНТЫ ПРИБОРА

- | | |
|---|---|
| 1 Бак для воды + крышка | 15 Контейнер для сбора отходов + защита |
| 2 Устройство подогрева чашек | 16 Поддон восстановления жидкости + крышка |
| 3 Отделение для предварительно молотого кофе | 17 Кнопка открытия дверцы |
| 4 Дверца для обслуживания | 18 Главный выключатель |
| 5 SBS | 19 Соединение шнура питания |
| 6 Трубка подачи горячей воды / пара | 20 Емкость для молока |
| 7 Поплавок полного поддона | 21 Мерка предварительно молотого кофе |
| 8 Емкость для кофе в зернах с крышкой | 22 Образец для теста жесткости воды |
| 9 Регулировка помола | 23 Пищевая смазка для блока приготовления кофе |
| 10 Панель управления | 24 Средство для удаления накипи |
| 11 Соединение емкости для молока | 25 Таблетки для чистки блока приготовления кофе |
| 12 Устройство подачи | 26 Шнур питания |
| 13 Поддон для сбора капель + решетка + опора с прокладкой | 27 Фильтр для очистки воды "Intenza" |
| 14 Блок приготовления кофе | 28 Щетка для чистки |
| | 29 Пробка соединений графина |
| | 30 DIGITAL ID (Выбор пользователя) |

ПАНЕЛЬ УПРАВЛЕНИЯ

Панель управления была разработана с возможностью пользования эргономическими элементами всех функций, имеющимися на машине.



4

УСТАНОВКА

ВКЛЮЧЕНИЕ МАШИНЫ

Перед включением машины убедиться в том, что главный выключатель находится в положении "0".



1 Приподнять нижнюю правую крышку и удалить внутреннюю крышку.



2 Насыпать кофе в зернах. Установить заново внутреннюю крышку и закрыть внешнюю.



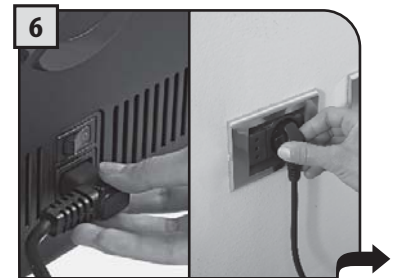
3 Открыть нижнюю левую крышку и удалить внутреннюю крышку.



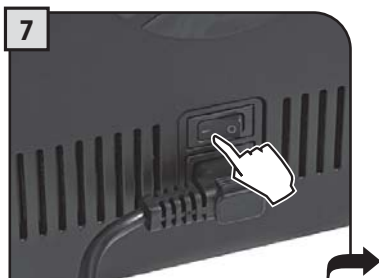
4 Вынуть бак для воды, пользуясь ручкой.



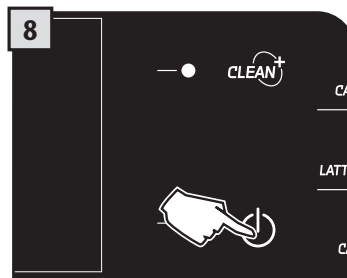
5 Наполнить бак свежей питьевой водой; никогда не превышать максимального уровня, указанного на баке. По окончании установить бак на место.



6 Вставить вилку в розетку, расположенную в тыльной части машины, и другой конец в соответствующую розетку электрического тока (см. табличку данных).



7 Нажать на главный выключатель в положение „I“.



8 На дисплее мигает красный светодиод. Нажать на кнопку для включения машины.

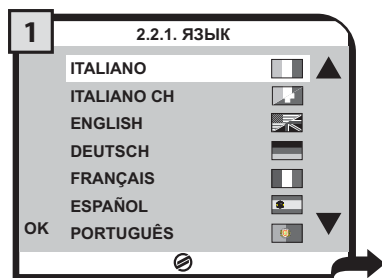
По окончании подогрева машина выполнит загрузку и цикл ополаскивания внутренних контуров. Подается небольшое количество воды. Дождитесь автоматического окончания этого цикла. Далее визуализируется рабочей область для подачи продуктов; см. стр. 3.

Только при первом включении будет показана рабочая область (1) на странице 5. Далее установка языка может быть выполнена только при помощи специального меню (см. стр. 31).

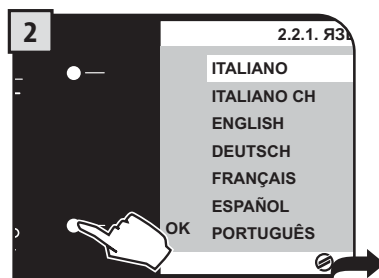
УСТАНОВИТЬ ЯЗЫК

Это позволит выбрать язык работы машины. Кроме этого, позволит приспособить параметры напитков к собственному вкусу в стране пользования машиной. Именно поэтому некоторые языки отличаются также по стране.

Если язык не выбирается, эта регулировка запрашивается заново при последующем включении машины.



1 Выбрать желаемый язык нажатием на кнопки (☒) или (▼).



2 Нажать кнопку для занесения значения в память.



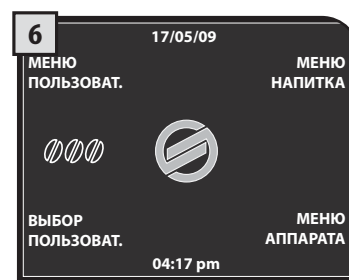
3 Машина начнет фазу подогрева; подождать завершения фазы.



4 По окончании подогрева машина выполнит цикл ополаскивания внутренних контуров. Цикл можно прервать, нажав на кнопку "ОСТАНОВ. ОПОЛАСКИВАНИЕ".



5 Выдается небольшое количество воды. Дождитесь автоматического окончания этого цикла.



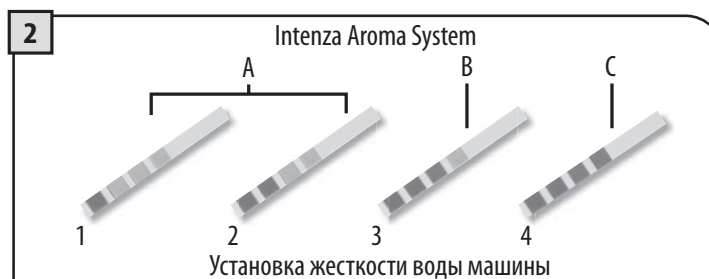
6 По окончании машина готова к работе.

ИЗМЕРЕНИЕ ЖЕСТКОСТИ ВОДЫ

Тест может быть использован только для одного измерения.



1 На 1 секунду погрузить в воду пробный образец для тестов жесткости воды, имеющихся в машине.



2 Проверить величину жесткости воды и установить:

- степень жесткости воды машины (стр. 36);
- Intenza Aroma system (стр. 7).

6

УСТАНОВКА

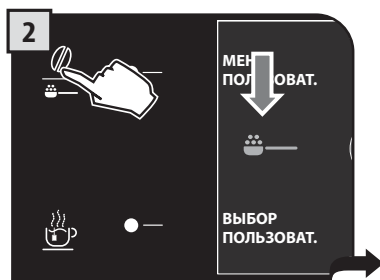
ПЕРВОЕ ПОЛЬЗОВАНИЕ - ПОЛЬЗОВАНИЕ ПОСЛЕ ПЕРИОДА ПРОСТОЯ

Для улучшения качества продуктов необходимо выполнить эту процедуру в первый раз, когда используется машина и каждый раз, когда машина находится в простое.

Эти немногие и простые операции позволяют приготовить ваших любимых напитков, поддерживая постоянным их качество.



Вставить вместительную емкость под устройство подачи кофе.



Нажать на кнопку один или два раза до появления иконы на дисплее.



Выбрать продукт, нажав на указанную кнопку.



НЕ насыпая кофе, нажать на кнопку "ОК" для начала подачи воды из устройства подачи.



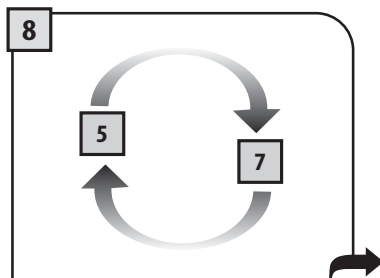
По окончании подачи удалить емкость и установить ее под трубкой горячей воды.



Нажать на кнопку и подождать, пока не начнет подаваться запрограммированное количество. Эта операция может быть прервана нажатием на "ОСТАНОВ. ПОДАЧУ ГОРЯЧЕЙ ВОДЫ".



По окончании емкость удалить и освободить.



Повторить операции с пункта 5 до пункта 7 до окончания воды, содержащейся в баке.

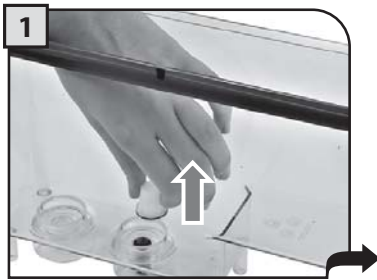


Наполнить бак чистой питьевой водой, как описано ранее. Теперь можно пользоваться вашей машиной наилучшим образом.

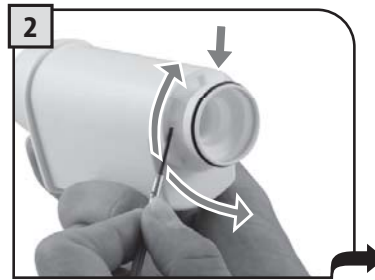
ФИЛЬТР ДЛЯ ОЧИСТКИ ВОДЫ INTENZA

Для улучшения качества используемой воды, гарантируя со временем более долгий срок службы машины, рекомендуем установить фильтр для очистки воды. После установки процедур с программой активации фильтра (см. "МЕНЮ АППАРАТА" стр. 31); таким образом, машина предупреждает пользователя, когда фильтр должен быть заменен.

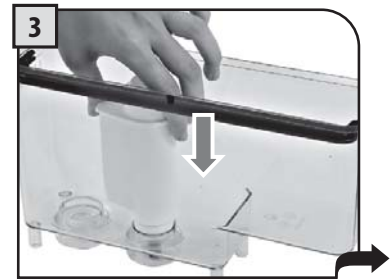
Выньте фильтр из упаковки и погрузите фильтр в вертикальном положении (с отверстием кверху) в холодную воду и слегка нажмите на боковые стенки, чтобы вышли пузырьки воздуха.



1 Удалить маленький белый фильтр, имеющийся в баке, поместив его на хранение в сухом месте, защищенном от пыли.



2 Установить фильтр Intenza Aroma System:
A = Мягкая вода
B = Вода средней жесткости (стандарт)
C = Жесткая вода.



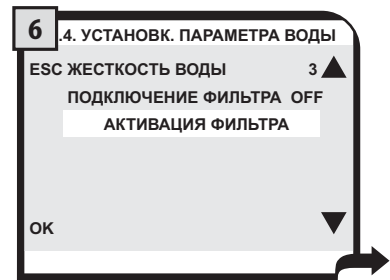
3 Вставить фильтр в гнездо внутри пустого бака (см. рис.). Нажать до остановки.



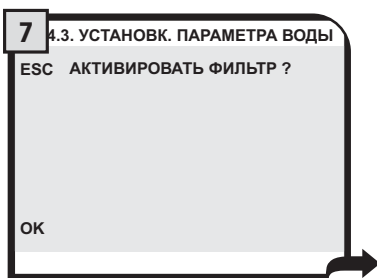
4 Наполните бак свежей питьевой водой и вставьте его обратно в машину.



5 Установить какую-либо емкость под трубкой подачи горячей воды.



6 Получить доступ к "МЕНЮ АППАРАТА" (см. стр. 31). Выбрать "УСТАНОВК. ПАРАМЕТРА ВОДЫ" и "АКТИВАЦИЯ ФИЛЬТРА", затем нажать "ОК".



7 Нажать на кнопку "ОК".



8 Нажать на кнопку "ОК" для подтверждения вставления нового фильтра.



9 Нажать на кнопку "ОК" для подтверждения. Подождать. Когда цикл завершится, бак удалить.

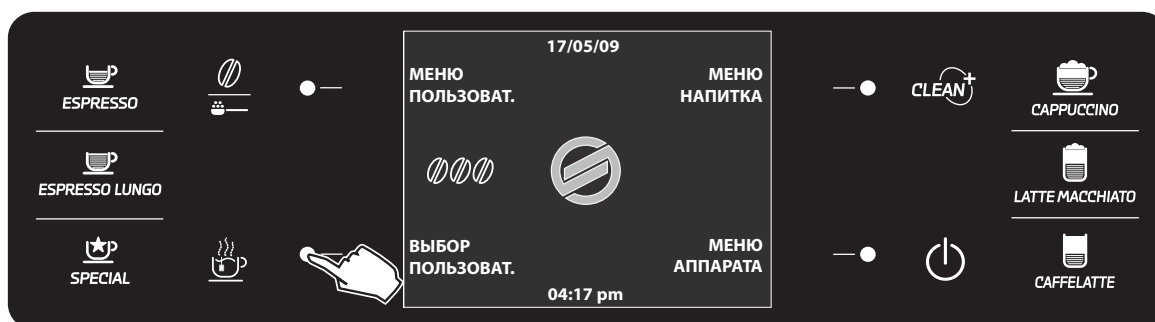
ПРИМЕЧАНИЕ: по окончании процедуры машина автоматически приводится в рабочую область для подачи продуктов. Когда не имеется фильтра для очистки воды, в бак необходимо вставить белый маленький фильтр, удаленный ранее в пункте 1.

ВЫБОР ПОЛЬЗОВАТЕЛЯ

Машина была изготовлена с целью приспособиться наилучшим способом ко всем требованиям каждого пользователя, желающего достичь максимального результата при приготовлении напитка.

Вкусы отличаются для каждого пользователя и каждый имеет возможность отрегулировать машину как "только свою". По этой причине машина позволяет создавать и удалять пользователей, которые могут запрограммировать их напитки эксклюзивным и персонализированным способом.

Достаточно нажать на кнопку "Выбор пользователя" и машина сразу же узнает ваши вкусы для подачи вашего любимого напитка.



Машина поставляется со стандартными программами, которые были составлены после проведения тщательного анализа рынка. Это позволит предоставить вам поддержку в программировании ваших любимых напитков.

Так же, как и первое, что необходимо создать новому пользователю, с которым будет ассоциирована икона для наилучшего определения, отвечающего вашим вкусам. Для этого проконсультируйтесь с Руководством в параграфе "МЕНЮ ПОЛЬЗОВАТЕЛЯ" (см. стр. 22).

Далее, после выбора пользователя, можно запрограммировать все напитки, как описано в параграфе "МЕНЮ НАПИТКА" руководства (см. стр. 28).

После программирования корректных количеств, перед использованием машиной нажать на кнопку "Выбор пользователя" до появления вашей персонализированной иконы. С этого момента машина исключительно ваша и можете пробовать все продукты, как вы их желаете.

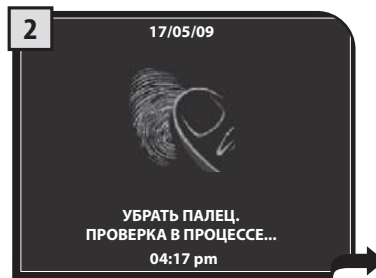
DIGITAL ID

Эта эксклюзивная запатентованная технология позволяет узнавать пользователя посредством считывания от цифровых отпечатков. Достаточно приложить палец к устройству считывания, при этом машина вас узнает и подстроится под ваши вкусы.

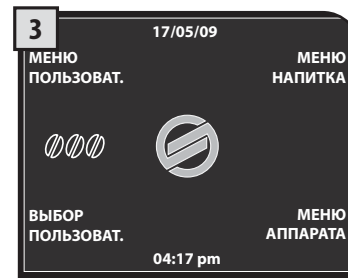
Примечание. Перед использованием данной функции необходимо посмотреть руководство в параграфе "МЕНЮ ПОЛЬЗОВАТЕЛЯ" (см. стр. 22).



1 Приложить запоминаемый палец.



2 Подождать, пока не будет запрошено убрать палец.



3 Машина вас узнает и будет готова подавать ваши напитки.

SAECO ADAPTING SYSTEM

Кофе - это натуральный продукт, и его характеристики могут изменяться в соответствии с его происхождением, смесью и поджариванием. Кофемашина Saeco оснащена системой саморегулировки, позволяющей использование всех существующих в продаже типов кофе в зернах (не засахаренный).

- Машина регулируется автоматически для оптимизации экстракции кофе, гарантируя идеальное уплотнение таблетки для достижения кремообразного кофе эспрессо, выделяющего все ароматы, независимо от типа используемого кофе.
- процесс оптимизации - это процесс узнавания, требующий подачи определенного количества кофе с целью позволить машине регулировку уплотнения порошка.
- внимание: могут иметься особые смеси, требующие регулировку кофемолок для оптимизации экстракции кофе.

РЕГУЛИРОВКА КОФЕМОЛКИ

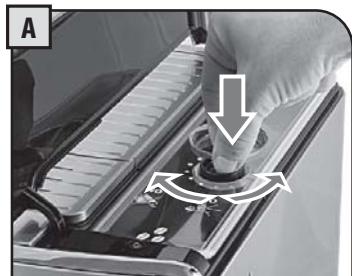
Машина позволяет выполнять регулировку степени помола кофе с целью соответствия типу используемого кофе.

Важное замечание: регулировка степени помола кофе должна выполняться только тогда, когда кофемолка находится в рабочем состоянии; эта фаза имеется в первой части приготовления кофе.

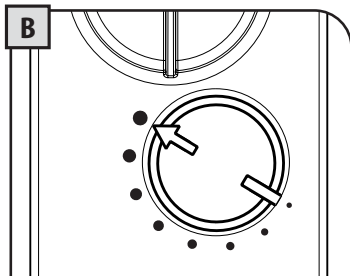
Регулировка может быть выполнена поворотом ручки, имеющейся внутри отделения кофе, не входя в контакт с органами в движении.

Нажать и повернуть ручку (по одному щелчку за один раз), следуя указаниям, приведенным на крышке.

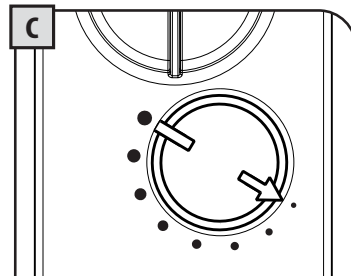
Рекомендуется выполнить небольшие изменения и подать 2-3 кофе; только таким образом можно заметить изменение степени помола с целью приспособить его к вашим потребностям.



Нажать и повернуть.



В этом положении помол будет очень крупным.



В этом положении помол будет очень крупным.

10

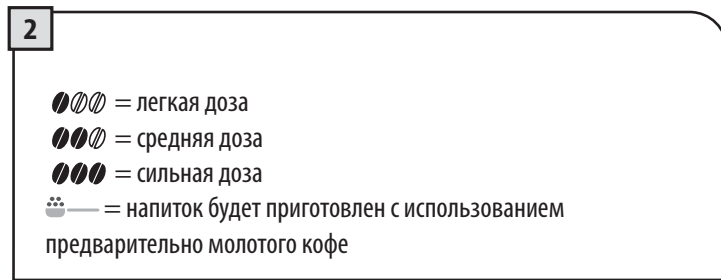
РЕГУЛИРОВКИ

(OPTI-DOSE) УКАЗАНИЕ КОЛИЧЕСТВА КОФЕ ДЛЯ ПОМОЛА

Машина позволяет регулировать корректное количество молотого кофе для каждого продукта. Стандартная регулировка для каждого продукта и для каждого пользователя можно программировать с "МЕНЮ НАПИТКА" (см. стр. 28).

Тем не менее, если хотите одновременно изменить эту установку, машина позволяет немедленную регулировку количества кофе для помола; это изменение будет действительно только для подачи одного следующего кофе.

Нажатием на кнопку "☕" временно изменяется количество молотого кофе, и можно также выбрать функцию предварительно молотого кофе.

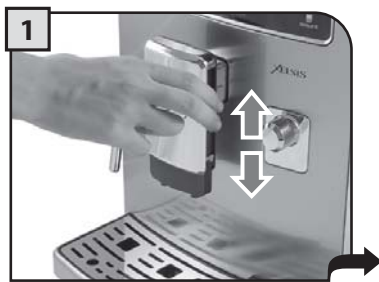


Примечание: Невозможно выполнять эту операцию, когда подается кофе по-американски (см. "Напитки Special" стр. 20)

РЕГУЛИРОВКА ВЫСОТЫ УСТРОЙСТВА ПОДАЧИ

Отрегулировать устройство подачи перед подачей продуктов для пользования различными типами чашек.

Для регулировки дать пройти вручную устройству подачи, как показано на рисунке.



Примечание: В некоторых случаях устройство подачи может быть снят для пользования более вместительными емкостями.



ПЛОТНОСТЬ КОФЕ

Устройство SBS было разработано специально с целью придать кофе наибольшую плотность и желаемую интенсивность вкусу. После простого вращения ручки вы убедитесь в том, что кофе станет более вкусным и будет соответствовать вашим вкусам.

SBS – SAECO BREWING SYSTEM

Для регулировки плотности подаваемого кофе. Регулировка может выполняться также во время подачи кофе. Эта регулировка имеет немедленный эффект на выбранную подачу кофе.



РЕЖИМ ОЖИДАНИЯ

Машина предусмотрена для экономии электроэнергии. По истечении 60 минут после последнего пользования машина переходит в режим ожидания, на бойлер не подается электропитание и все устройства выключаются.

Потребление снижается до минимума. Для повторного включения машины достаточно нажать любую кнопку.

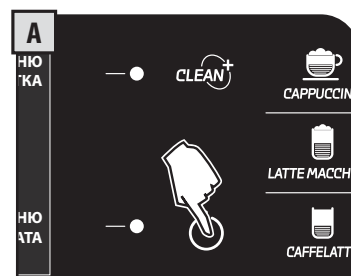
Машина может добровольно приводиться в состояние ожидания, держа нажатой в течение 3 секунд кнопку.

Примечание:

- 1 Если дверца для обслуживания открыта, машина не приводится в состояние ожидания.
- 2 Время автоматической активации режима ожидания может быть изменено посредством "МЕНЮ АППАРАТА" на стр. 34.
- 3 Когда машина приводится в режим ожидания, выполняется цикл ополаскивания во внутренних контурах. Цикл можно прервать, нажав на кнопку "ОСТАНОВ. ОПОЛАСКИВАНИЕ".

Машина может быть включена заново, выполнив следующие операции:

- 1 Нажав на любую кнопку панели управления.
- 2 Открыв дверцу для обслуживания (при закрытии дверцы машина приводится в режим ожидания).
- 3 Если срабатывает предварительно установленный таймер.



Когда машина находится в режиме ожидания, мигает красный индикатор.

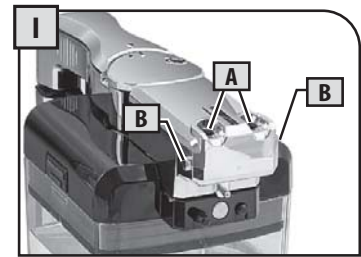
Машина оснащена емкостью, позволяющей оптимальное управление молоком для приготовления вкусного капучино, кофе с молоком и для всех ваших напитков, требующих использование молока.

Примечание: перед каждым использованием убедиться в том, что графин идеально чистый и дезинфицирован. В случае хранения молока в графине, перед каждым его использованием проверить, чтобы молоко было свежим и пригодным для пищевого пользования.

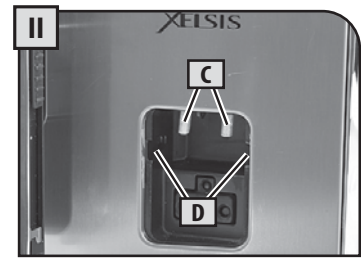
Емкость позволяет простое и практичное использование молока; она может быть удалена с машины после каждого пользования и помещена в холодильник.

После каждой подачи контур автоматически промывается в автоматическом цикле промывки. Этот автоматический цикл промывки работает только в случае, если активен (см. стр. 37) и может быть выполнен также вручную, последовательным нажатием также на кнопку "CLEAN" (см. стр. 17).

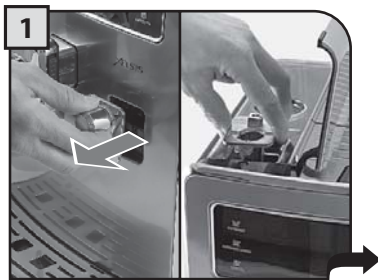
По крайней мере, 1 раз в неделю, емкость должна сниматься для корректной чистки всех компонентов; таким образом можно поддерживать высокий уровень гигиены подаваемых напитков. Для выполнения корректной чистки прочтите параграф "ОЧИСТКА ГРАФИНА ДЛЯ МОЛОКА" (см. стр. 47).



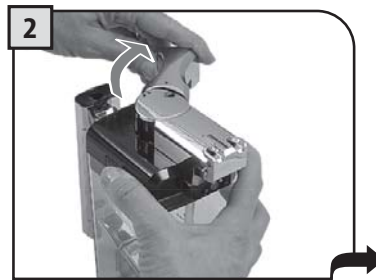
A = Отверстия графина
B = Штыри графина



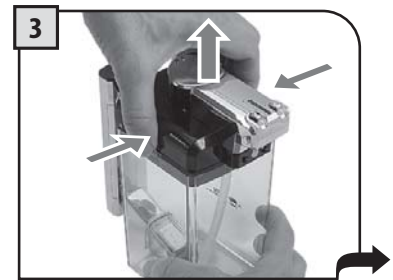
C = Соединения с машиной
D = Направляющие для штырей графина



1 Снять защитную пробку машины и поместить для хранения в чистом месте. Рекомендуется вставить ее в гнездо крышки воды.



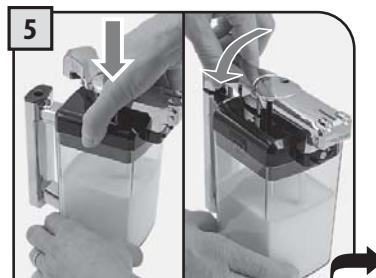
2 Повернуть по часовой стрелке ручку для отсоединения узла.



3 Нажать на кнопки отсоединения с целью позволить удаление крышки.



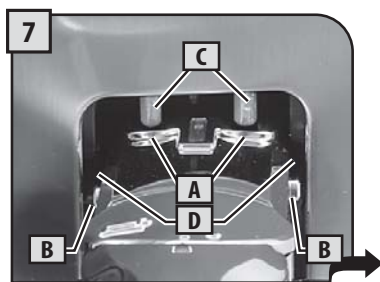
4 Налить молоко в емкость. Наполнить свежим молоком от МИН уровня, не превышая МАКС уровня.



5 Установить заново крышку, стараясь чтобы она была закрыта корректно. Установить заново ручку в центральное положение для гарантирования идеального закрытия.



6 Наклонить графин спереди. Дно графина должно опираться на вставку (E), расположенную на поддоне для сбора капель.



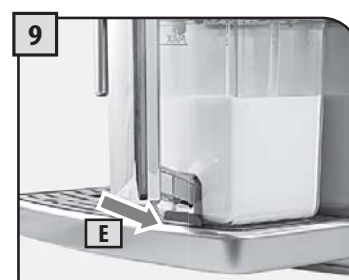
В этой фазе отверстия графина (А) находятся ниже соединений (С). Штыри графина (В) находятся на одинаковой высоте с направляющими (D).



Вставить графин комбинированным поворотно-переносным движением книзу (как указано на рисунке), до полного соединения со вставкой (Е), расположенной на поддоне для сбора капель.



ЗАПРЕЩАЕТСЯ ФОРСИРОВАТЬ ГРАФИН ЗА ПРЕДЕЛАМИ ЕГО НАТУРАЛЬНОГО НАКЛОНА.



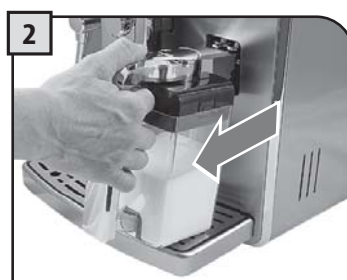
Таким образом, графин будет находиться в своем естественном положении.

УДАЛЕНИЕ ГРАФИНА

Проиллюстрированные операции показывают, как выполнить корректное удаление графина из машины.



ЗАПРЕЩАЕТСЯ ФОРСИРОВАТЬ ГРАФИН ЗА ПРЕДЕЛАМИ ЕГО НАТУРАЛЬНОГО НАКЛОНА.



Повернуть графин вверх до его естественного отсоединения со вставкой (Е), расположенной в поддоне для сбора капель, после чего потянуть до его освобождения.

После использования вынуть емкость из машины и поместить его в холодильник для корректного хранения. Рекомендуется НЕ держать подолгу емкость при комнатной температуре - Макс 10 минут. - Хранить молоко, как указано на упаковке производителя и НЕ использовать после окончания срока годности. Емкость должна вымыта, как описано в параграфе "ОЧИСТКА ГРАФИНА ДЛЯ МОЛОКА" (см. стр. 47).

КОФЕ ЭСПРЕССО / ДЛИННЫЙ ЭСПРЕССО

Эта процедура показывает, как подавать эспрессо. Для подачи другого типа кофе выбрать его и нажать на соответствующую кнопку. Пользоваться подходящими чашками и чашечками, во избежание перелива кофе.

Для подачи 2 чашке, нажать на кнопку 2 раза; машина подает половину установленного количества и кратковременно прерывает подачу для помола второй дозы кофе. Подача кофе производится вновь и завершается.



1 Установить 1/2 чашечку/и для подачи одного или двух кофе эспрессо.



2 Установить 1/2 чашку/и для подачи одного или двух длинных кофе эспрессо.



3 Выбрать продукт, нажимая на соответствующую кнопку; один раз для 1 чашки и два раза для 2 чашек.



4 Машина начнет помол установленного количества кофе.



5 Начинается подача выбранного напитка.

Подача кофе может быть прервана в любой момент нажатием на кнопку "ОСТАНОВ. ПОДАЧУ КОФЕ".



Машина автоматически завершает подачу кофе в соответствии с количеством, установленным на заводе. Количество можно персонализировать, см. стр. 28.

ПОДАЧА НАПИТКА С ПРЕДВАРИТЕЛЬНО МОЛОТЫМ КОФЕ

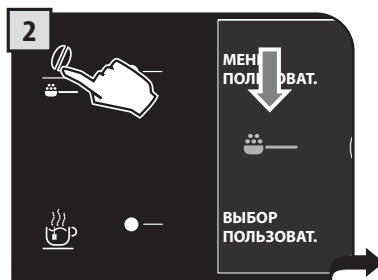
Машина позволяет использование предварительно молотого и декофеинизированного кофе.

Предварительно молотый кофе высыпается в специальное отделение, расположенное в центральной части машины. Насыпать кофе только для машин эспрессо, и никогда кофе в зернах или растворимый кофе. (см. гл. "МЕНЮ НАПИТКА" стр. 28).

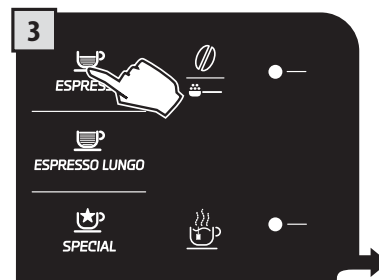
Этот пример показывает, как подавать кофе эспрессо, используя предварительно молотый кофе.



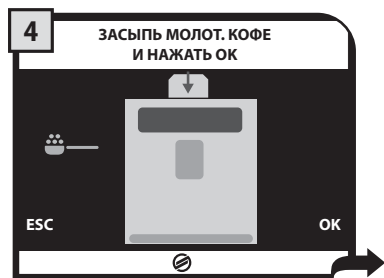
1 Установить 1 чашечку для подачи кофе эспрессо.



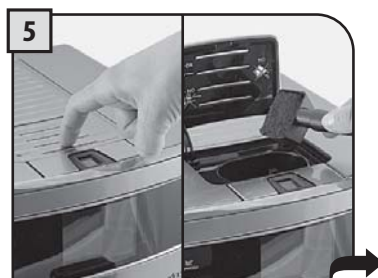
2 Нажать на кнопку один или два раза до появления иконы на дисплее.



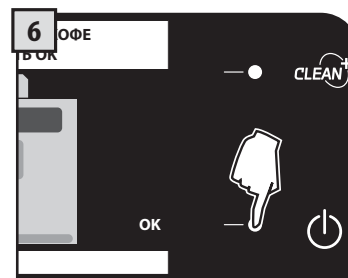
3 Выбрать продукт, нажав на соответствующую кнопку.



4 Рабочая область напоминает пользователю о том, что он должен насыпать молотый кофе в специальное отделение.



5 Нажать на дверцу для ее открытия; приподнять ее. Насыпать молотый кофе в специальное отделение, пользуясь меркой в комплекте поставки машины.



6 Нажать на кнопку "ОК" для начала подачи.



ВНИМАНИЕ: ТОЛЬКО КОГДА ЖЕЛАЕТЕ ПОДАТЬ ПРОДУКТ С ПРЕДВАРИТЕЛЬНО МОЛОТЫМ КОФЕ, НАСЫПЬТЕ В ОТДЕЛЕНИЕ ЭТОТ ТИП КОФЕ.

ВСТАВЬТЕ ОДНУ МЕРКУ МОЛОТОГО КОФЕ ЗА РАЗ. НЕВОЗМОЖНО ПОДАВАТЬ ДВА КОФЕ ОДНОВРЕМЕННО.

Примечание:

- После 30 секунд с момента появления рабочей области (4), если не включается подача, машина возвращается в основному меню и высыпает кофе в контейнер для сбора отходов;
- Если в отделение не насыпается предварительно молотый кофе, получите только подачу воды;
- Если доза чрезмерная, добавляются 2 или мерки кофе, машина не подает продукт и насыпанный кофе будет высыпан в контейнер для сбора отходов.

ПОДАЧА



В НАЧАЛЕ ПОДАЧИ МОГУТ ОБРАЗОВАТЬСЯ БРЫЗГИ МОЛОКА, СМЕШАННОГО С ПАРОМ С ОПАСНОСТЬЮ ОЖОГОВ. ПЕРЕД ВЫНИМАНИЕМ ЕМКОСТИ ПРОДОЛЖАТЬ КОНЦА ЦИКЛА. ПРОЧЕСТЬ ПАРАГРАФ "ИСПОЛЬЗОВАНИЕ ЕМКОСТИ МОЛОКА" (СМ. СТР. 12).

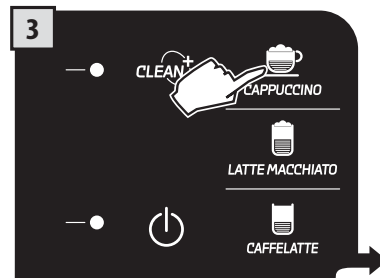
Для всех продуктов с использованием молока машина сначала подает молоко и затем кофе. В этом случае можно подавать двойной продукт одновременно.



1 Установить чашку или емкость, где желаете приготовить любой продукт с молоком.



2 Повернуть верхнюю часть ручки емкости на чашке. Во избежание перелива кофе всегда пользоваться чашкой соответствующих параметров.



3 Выбрать продукт нажатием на соответствующую кнопку; можно выбирать только один продукт за раз.



4 Машина начнет приготовление; произведет помол кофе и нагреет молоко для подачи. В этом случае ЭНЕРГОСБЕРЕГАЮЩЕГО РЕЖИМА находится на "ON" (см. стр. 32).



5 Начнется подача молока. Эта операция может быть прервана нажатием на "ОСТАНОВ. ПОДАЧУ МОЛОКА".



6 Подача молока может быть увеличена нажатием на кнопку "ДОБАВИТЬ МОЛОКО"; в этом случае будет подаваться НЕэмульгированное молоко.



A При нажатии на кнопку "МОМЕНТАЛЬНЫЙ НАГРЕВ МОЛОКА" функция ЭНЕРГОСБЕРЕГАЮЩЕГО РЕЖИМА деактивируется и приводится в положение "OFF". (см. стр. 32).



B Далее все напитки будут приготовлены с уменьшением времени подогрева системы, но будет затрачено большее количество энергии.

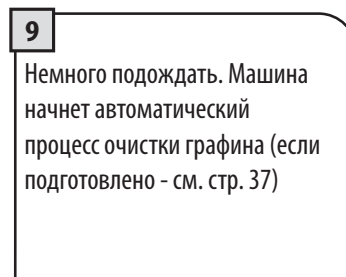
Функция ЭНЕРГОСБЕРЕГАЮЩЕГО РЕЖИМА может активироваться заново только посредством "МЕНЮ АППАРАТА" (см. стр. 32).



По окончании подачи молока начнется подача кофе. Эта операция может быть прервана нажатием на "ОСТАНОВ. ПОДАЧУ КОФЕ".



По окончании убрать чашку с капучино и привести ручку в начальное положение.



Немного подождать. Машина начнет автоматический процесс очистки графина (если подготовлено - см. стр. 37)

Удалить емкость и убрать в холодильник как только завершится цикл чистки.



НЕ БРАТЬСЯ ЗА РУЧКУ ГРАФИНА ВО ВРЕМЯ ЦИКЛА ЧИСТКИ; ОПАСНОСТЬ ОЖГОВ.

Процедура аналогична процедуре подачи кофе с молоком, кофе латте или горячего молока (прочсть соответствующий параграф продуктов "special" - См. стр. 19).

ЦИКЛ ПРОМЫВКИ: CLEAN

Машина позволяет выполнение быстрого цикла очистки каждый раз, когда желаете. Цикл очистки может быть перед подачей кофе напитка и/или сразу же после подготовки ее самой. Эта опция предоставляется с целью управления очистки для емкости для молока, как предпочитаете. Эта очистка может быть использована также для дезинфекции контуров после долгого периода простоя.



Установить емкость, как описано на стр. 12-13. Цикл очистки проводится только на трубах в контактах с молоком; выполняется независимо от наличия молока в емкости.



Нажать кнопку. Машина выполняет дополнительный цикл очистки.



По окончании можно удалить емкость, которая уже готова к употреблению.

Для корректного вставления/удаления графина прочтите инструкции, приведенные на стр. 12 и стр. 13.

18 ГОРЯЧАЯ ВОДА

ПОДАЧА ГОРЯЧЕЙ ВОДЫ



В НАЧАЛЕ ПОДАЧИ МОГУТ ОБРАЗОВАТЬСЯ БРЫЗГИ ГОРЯЧЕЙ ВОДЫ С ОПАСНОСТЬЮ ОЖОГОВ. ТРУБКА ПОДАЧИ ГОРЯЧЕЙ ВОДЫ/ПАРА МОЖЕТ ДОСТИЧЬ ПОВЫШЕННЫХ ТЕМПЕРАТУР: ИЗБЕГАТЬ ДОТРАГИВАТЬСЯ ДО НИХ РУКАМИ, ПОЛЬЗОВАТЬСЯ САЛФЕТКОЙ ДЛЯ ОБОРАЧИВАНИЯ.



1 Установить какую-либо емкость под трубкой пара/горячей воды.



2 Нажать на кнопку и подождать, пока не начнет подаваться запрограммированное количество. Эта операция может быть прервана нажатием на "ОСТАНОВ. ПОДАЧУ ГОРЯЧЕЙ ВОДЫ".



3 По окончании захватить емкость с желаемым количеством воды.

Повторить операцию подачи нового количества горячей воды.
Внутри труб останется остаток воды, который может выйти в виде капель; это является нормальной характеристикой машины.

КНОПКА "SPECIAL"

Машина предусмотрена для подачи других продуктов, которые не предусмотрены непосредственно на панели управления.

Примечание: Если не выбирается никакой продукт, машина возвращается к главному меню.



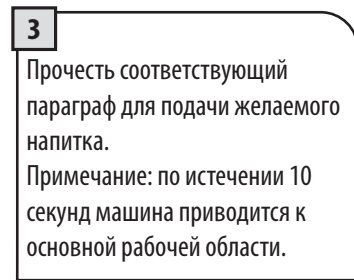
В НАЧАЛЕ ПОДАЧИ ПАРА МОГУТ ОБРАЗОВАТЬСЯ БРЫЗГИ ГОРЯЧЕЙ ВОДЫ С ОПАСНОСТЬЮ ОЖОГОВ. ТРУБКА ПОДАЧИ ГОРЯЧЕЙ ВОДЫ/ПАРА МОЖЕТ ДОСТИЧЬ ПОВЫШЕННЫХ ТЕМПЕРАТУР: ИЗБЕГАТЬ ДОТРАГИВАТЬСЯ ДО НИХ РУКАМИ, ПОЛЬЗОВАТЬСЯ САЛФЕТКОЙ ДЛЯ ОБОРАЧИВАНИЯ.



Для доступа к меню нажать на кнопку.



На дисплее появляется страница, позволяющая подавать напитки "special".



Прочсть соответствующий параграф для подачи желаемого напитка.
Примечание: по истечении 10 секунд машина приводится к основной рабочей области.

Для приготовления горячего молока или кофе эспрессо макиато, ссылаться на параграф подготовки капучино для последовательности подачи и для подробностей очистки (См. стр. 16 и 17).

ПОДАЧА ПАРА

Пар может быть использован для подогрева молока, воды или других напитков.



Установить емкость под трубку пара.



Нажать на кнопку и подождать, пока не начнет подаваться запрограммированное количество пара.



Эта операция может быть прервана нажатием на "ОСТАНОВ. ПОДАЧУ ПАРА".
По окончании удалить емкость с подогретым напитком.

Для наилучшего результата рекомендуется выполнять легкие круговые движения.

КОФЕ ПО-АМЕРИКАНСКИ

Эта особая программа позволяет приготавливать кофе типа по-американски; подача кофе управляется особым образом для улучшения и выделения вкуса American coffee.

Примечание: Повернуть полностью ручку SBS против часовой стрелки, как указано на дисплее (см. стр. 11). Для подготовки этого продукта будут выполнены два цикла подачи кофе. Невозможно произвести регулировку аромата "Opti-dose" (см. стр. 10), когда подается этот продукт. Это рецепт может быть изменен пользователем.



1 Установить две чашки под устройством подачи.



2 Выбрать продукт, нажав на соответствующую кнопку.



3 По окончании подачи чашку с кофе убрать.

ГОРЯЧЕЕ МОЛОКО

Эта особая программа позволяет приготвление горячего молока.



1 Установить чашку. Повернуть верхнюю часть ручки емкости на чашке.



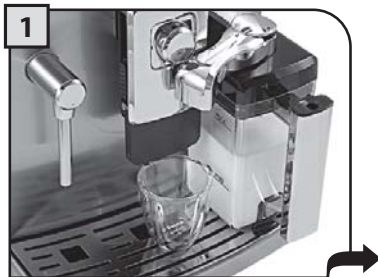
2 Нажать на кнопку и подождать, пока не начнет подаваться горячее молоко.



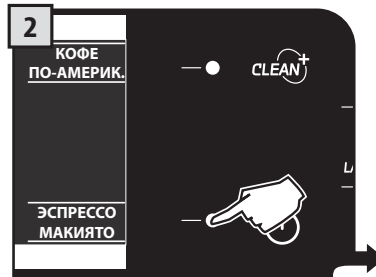
3 По окончании подачи чашку с молоком убрать.

ЭСПРЕССО МАКИЯТО

Эта особая программа позволяет приготвление кофе эспрессо макиято.



1 Установить чашечку подходящих размеров. Повернуть верхнюю часть ручки емкости на чашке.



2 Нажать на кнопку и подождать, пока не начнет подаваться кофе эспрессо макиято.



3 По окончании подачи чашку убрать.



В НАЧАЛЕ ПОДАЧИ МОГУТ ПОЯВИТЬСЯ БРЫЗГИ МОЛОКА, СМЕШАННЫЕ С ПАРОМ И ПРЕДСТАВЛЯТЬ ОПАСНОСТЬ ОЖОГА. ОЗНАКОМИТЬСЯ С ПАРАГРАФОМ "ИСПОЛЬЗОВАНИЕ ЕМКОСТИ ДЛЯ МОЛОКА"

В этом параграфе рассматривается программирование такого напитка как капучино, потому, что хотим показать все фазы, необходимые для простого и быстрого программирования всех ваших напитков.

Программирование действительно только для актуально выбранного пользователя, для других пользователей необходимо выполнить те же фазы.

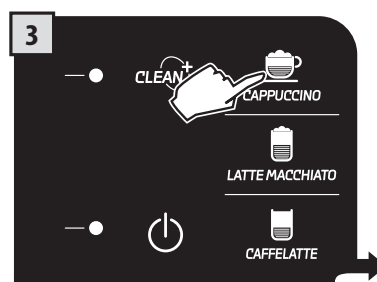
После выполнения быстрого программирования напитка (которое состоит только из длины), можете выполнить более подробную и точную регулировку, прочитав "МЕНЮ НАПИТКА" (см. стр. 28).



1 Установить чашку или емкость, где желаете приготовить капучино или кофе с молоком.



2 Повернуть верхнюю часть ручки емкости на чашке. Пользоваться чашкой, которую используете обычно.



3 Держать нажатой кнопку в течение 3 секунд для начала программирования.



4 Машина начнет приготовление; произведет помол кофе и нагреет молоко для подачи.



5 Начнется подача молока. По достижении желаемого количества нажать на "ОСТАНОВ. ПОДАЧУ МОЛОКА".

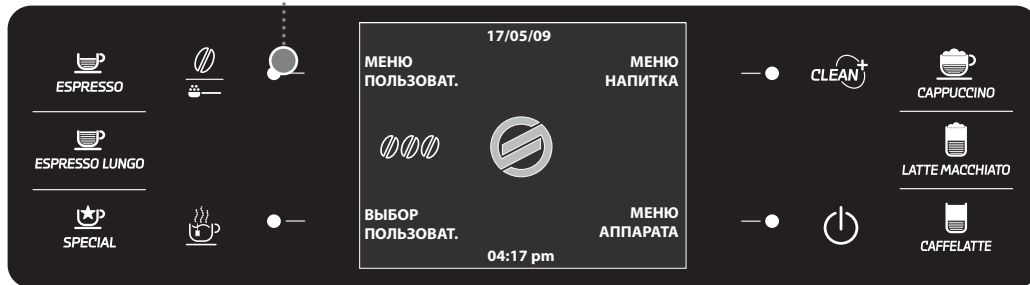


6 По окончании подачи молока начнется подача кофе. По достижении желаемого количества нажать на "ОСТАНОВ. ПОДАЧУ КОФЕ".

Длина напитка запрограммирована. При каждом последующем выборе будет подаваться напиток данной длины. Для всех других напитков выполнить ту же самую процедуру, держа нажатой кнопку, соответствующую напитку, который желаете запрограммировать.

Машина позволяет персонализировать установки подачи каждого напитка в соответствии с выбранным пользователем.

Кнопка выбора установок пользователей

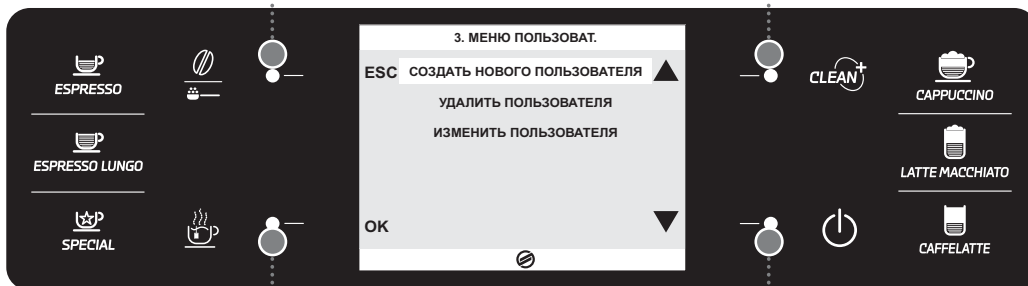


Пользователь могут быть выбраны только после того, как были созданы, пользуясь специальным меню. Выбор пользователя должен выполняться перед подачей кофе или желаемого напитка.

Нажать на "МЕНЮ ПОЛЬЗОВАТЕЛЯ".

Кнопка выхода

Кнопка скольжения/выбора



Кнопка выбора/подтверждения

Кнопка скольжения/выбора

СОЗДАТЬ НОВОГО ПОЛЬЗОВАТЕЛЯ

Эта функция позволяет создание нового пользователя. Этот новый пользователь сможет программировать все напитки в соответствии со своим личным вкусом.

УДАЛИТЬ ПОЛЬЗОВАТЕЛЯ

Эта функция позволяет удалить уже имеющегося пользователя и все, связанные с ним программирования.

Примечание: все удаленные установки восстановить невозможно. Символ останется в распоряжении на дисплее для нового пользователя.

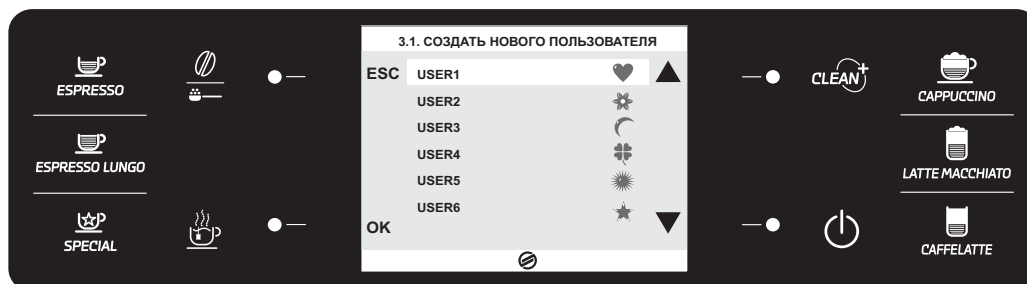
ИЗМЕНИТЬ ПОЛЬЗОВАТЕЛЯ

Эта функция позволяет изменить установки для каждого пользователя, который был ранее создан.

Примечание. Все измененные установки нельзя восстановить.

СОЗДАТЬ НОВОГО ПОЛЬЗОВАТЕЛЯ

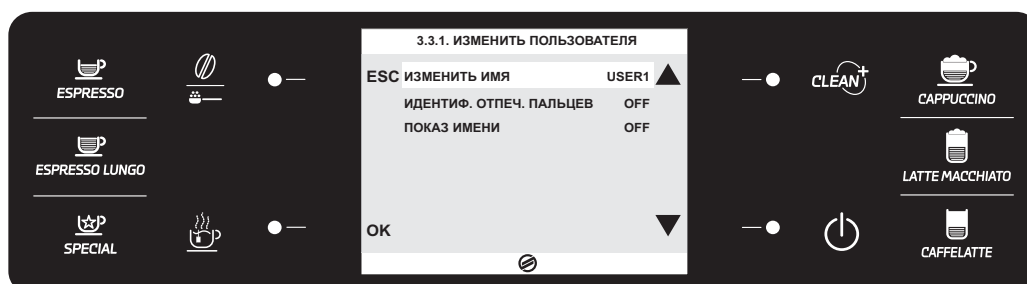
Следующие инструкции служат для управления созданием пользователей машины.



На каждого пользователя может быть использована только одна иконка.
Выбрать иконку при помощи кнопок (▲) или (▼) и подтвердить, нажав кнопку (OK).

Примечание. Уже использованные иконки отмечаются тем же символом, но более светлого цвета.

Таким образом, пользователь был создан.



После этого необходимо персонализировать только что созданного пользователя.

В этом случае войти в рабочую область изменения пользователя. Для выполнения персонализации пользователя смотрите следующий параграф "ИЗМЕНИТЬ ПОЛЬЗОВАТЕЛЯ"; в этом случае машина переходит к пункту (3) на странице 24.

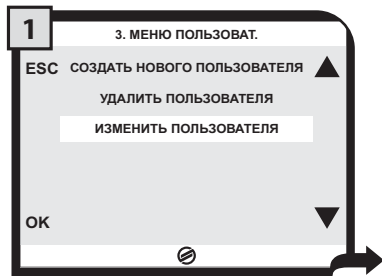
Если хотите выйти, не изменяя другие параметры, нажать кнопку "ESC" несколько раз до появления основной рабочей области.

Примечание. При выходе без персонализации только что созданного пользователя нельзя будет использовать функцию "DIGITAL ID" для выбора этого пользователя.

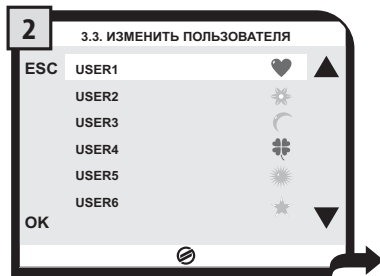
Каждой иконкой может быть запрограммирован только один напиток. Программирование может быть выполнено путем соответствующего изменения всех параметров, управляемых в "МЕНЮ НАПИТКА".

ИЗМЕНИТЬ ПОЛЬЗОВАТЕЛЯ

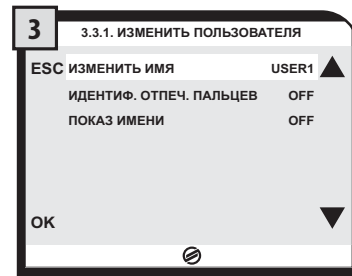
Следующие инструкции служат для изменения профиля каждого пользователя, который был ранее создан.



1 Выбрать функцию и нажать кнопку "OK".



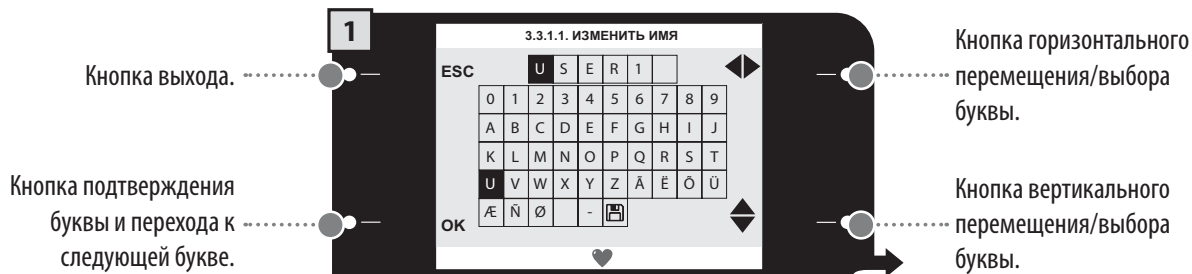
2 Выбрать пользователя, которого хотите изменить, и нажать кнопку "OK".



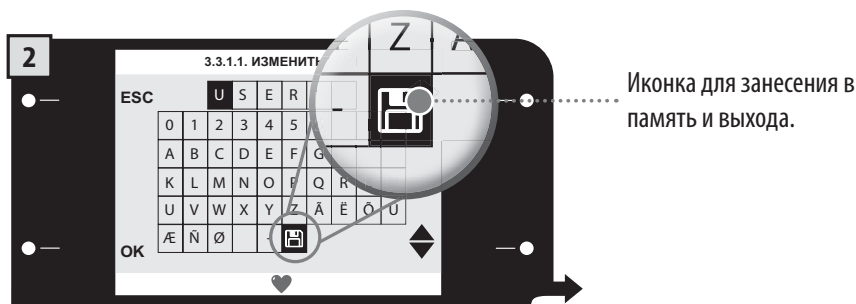
3 Теперь можно выполнить изменение пользователя.

ИЗМЕНИТЬ ИМЯ

Эта функция позволяет изменить имя, связанное с иконкой. Имя можно отобразить на месте иконки, если активирована функция "ПОКАЗ ИМЕНИ".



1 Выбрать букву или цифру при помощи кнопок, расположенных справа, и занести в память, нажав кнопку "OK" для перехода к следующему элементу. Нажать "ESC" для выхода без выполнения изменения.



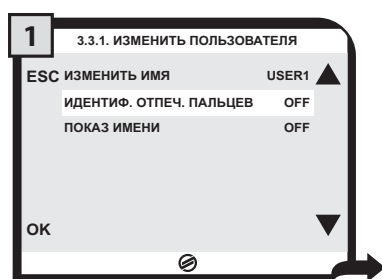
2 По окончании выбрать символ "Z" и нажать "OK" для занесения в память и выхода.

УЗНАВАНИЕ ОТПЕЧАТКА

Эта функция позволяет активировать и изменять цифровой отпечаток пальцев для выбора пользователя.

Примечание. Перед выполнением процедуры узнавания отпечатка пальца убедиться, что сенсор чистый (см. главу "Чистка и техническое обслуживание"). Хорошо вымыть руки, убедиться в отсутствии остатков жира и в том, что они достаточно увлажнены. Старайтесь не использовать большой палец.

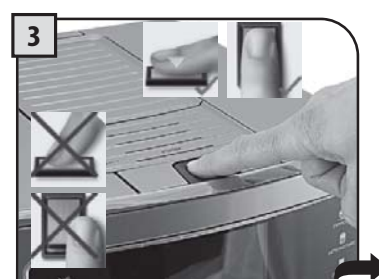
Машина просит прикладывать палец к сенсору 3 раза; это позволяет увеличить зону считывания отпечатка для обеспечения большей надежности системы.



Выбрать функцию и нажать кнопку "ОК".



Машина попросит положить палец на сенсор для первого считывания.



Четким движением положить палец на сенсор.

Внимание! В отношении некоторых лиц у системы появляются трудности или она не узнает отпечатки, особенно если отпечатки определяются плохо (кожа сухая или с естественными изменениями) или повреждены (например, в результате тяжелых работ).

В этих случаях причина не в том, что система не работает, а в том, что ваша четкость и точность не позволяют получить отпечатки, удовлетворяющие минимальным требованиям качества.

Точность системы позволяет избежать неправильного считывания отпечатка, предотвращая наложение считывания отпечатков разных лиц.



Когда будет необходимо, убрать палец с сенсора. Подождать....



Машина попросит положить палец, использованный ранее, на датчик для повторного считывания.



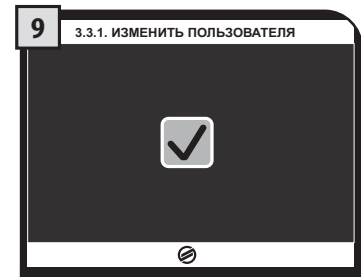
Когда будет необходимо, убрать палец с сенсора. Подождать....




Машина попросит положить палец, использованный для предыдущие двух считываний, на датчик для третьего считывания.



Когда будет необходимо, убрать палец с сенсора. Подождать....



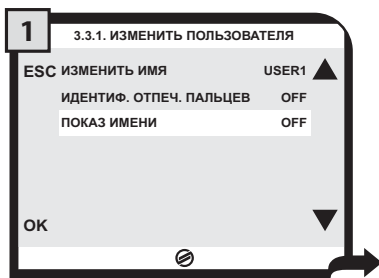
Машина подтверждает считывание всех данных и их правильное занесение в память.

При появлении символа  процедуру необходимо повторить. В этом случае рекомендуется поменять палец для узнавания.

Для выбора пользователя можно использовать только тот палец, отпечатки которого занесены в память машины. Для использования другого пальца выполнить новую процедуру узнавания отпечатка.

ПОКАЗ ИМЕНИ

Эта функция позволяет активировать отображение имени на месте иконки.



Выбрать функцию и нажать кнопку "OK".



Выбрать "ON" для активации функции.



При активированной функции на месте иконки будет отображаться имя.

УДАЛИТЬ ПОЛЬЗОВАТЕЛЯ

Следующие инструкции служат для управления по созданию и удалению потребителей машины.



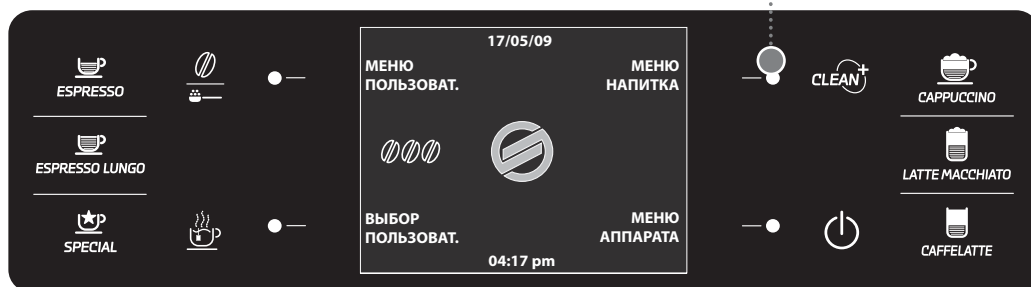
Каждый созданный пользователь может быть удален при помощи этой функции.

Удаление пользователя приводит к аннулированию всех параметров, связанных с ним. Иконка может быть использована в дальнейшем для создания нового пользователя.

Выбрать иконку при помощи кнопок (▲) или (▼) и подтвердить, нажав кнопку (OK).

Можно персонализировать установки каждого напитка для различных пользователей машины.

Кнопка выбора установок напитков



Кнопка выхода

Кнопка скольжения/выбора



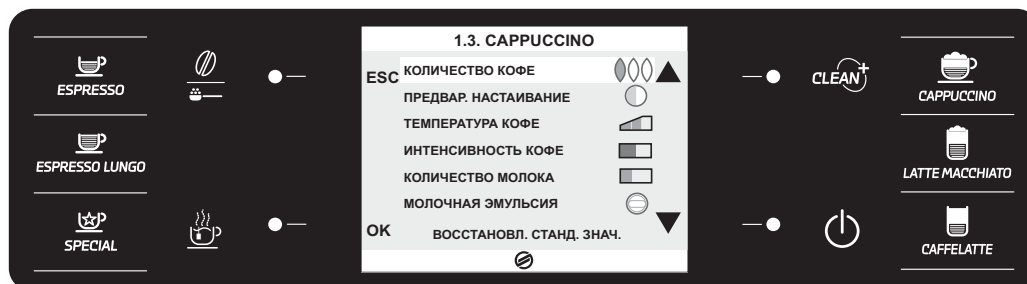
Кнопка выбора/подтверждения

Кнопка скольжения/выбора

ВОССТАНОВЛ. СТАНД. ЗНАЧ.


Для каждого напитка можно запрограммировать стандартные величины, установленные изготовителем. После выбора этой функции персональные установки могут быть удалены.


В этом случае рассмотрим программирование капучино, персонализированного для одного специфического пользователя, которого выбрали. Когда программируется подача кофе (эспрессо или длинного), не будут показаны опции, касающиеся обработки молока.




КОЛИЧЕСТВО КОФЕ

Этот раздел позволяет запрограммировать количество кофе, намолотого для приготовления напитка; эта установка будет влиять на аромат кофе.

 = напиток будет приготовлен с использованием предварительно молотого кофе

 = легкая доза

 = средняя доза

 = сильная доза

ПРЕДВАР. НАСТАИВАНИЕ

Приготовление: кофе будет слегка увлажнено перед приготовлением, и это улучшит его аромат, получающий превосходный вкус.

: активировано.

: более длинное для улучшения вкуса кофе.


: не выполняется приготовление.

ТЕМПЕРАТУРА КОФЕ

Этот раздел позволяет запрограммировать температуру для приготовления кофе.

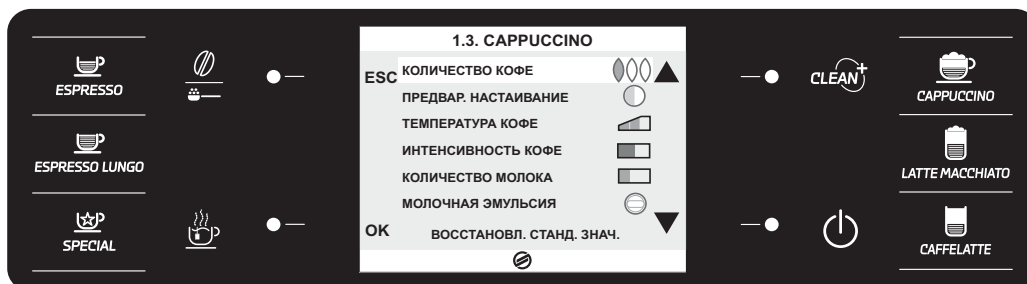
 : низкая температура.

 : средняя температура.

 : высокая температура.

ИНТЕНСИВНОСТЬ КОФЕ

Этот раздел позволяет запрограммировать количество кофе, подаваемого каждый раз, когда выбирается напиток. Полоска позволяет отрегулировать достаточно тонко количество подаваемого кофе.



КОЛИЧЕСТВО МОЛОКА

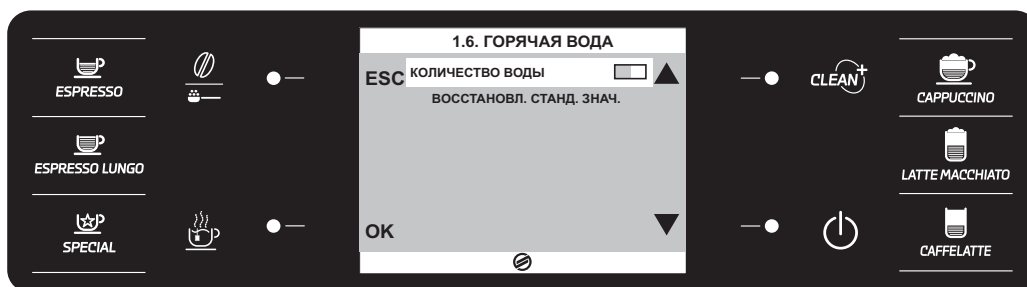
Этот раздел позволяет запрограммировать количество молока, подаваемого каждый раз, когда выбирается напиток. Полоска позволяет отрегулировать достаточно тонко количество подаваемого молока.

МОЛОЧНАЯ ЭМУЛЬСИЯ

Этот раздел позволяет запрограммировать тип эмульсии, с которой молоко будет подано:

- = минимальная эмульсия
- ◐ = средняя эмульсия
- ◑ = максимальная эмульсия
- = эмульсия деактивирована (подается только подогретое молоко)

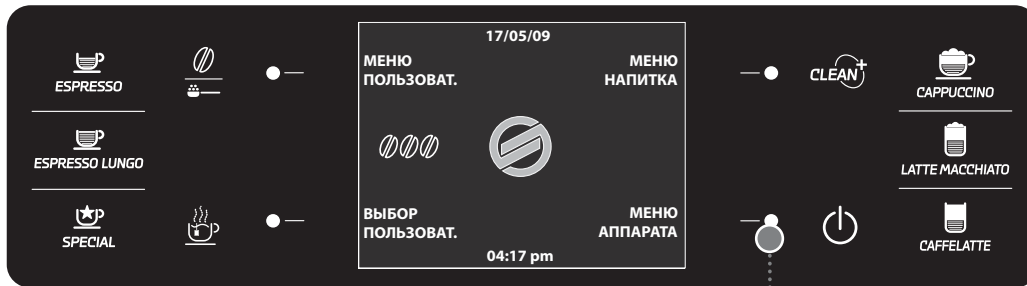
Примечание: Только для некоторых продуктов позволена деактивация молочной эмульсии. При деактивированной эмульсии температура поданного молока будет низкой, и будет возможно подогреть напиток посредством подачи пара с трубки пара (см. стр. 19).



КОЛИЧЕСТВО ВОДЫ

Этот раздел позволяет запрограммировать количество воды, подаваемой каждый раз, когда нажимается соответствующая кнопка. Полоска позволяет отрегулировать достаточно тонко количество подаваемой воды.

Машина позволяет персонализировать рабочие установки. Эти общие установки действительны для всех пользователей.



Кнопка выбора установок машины



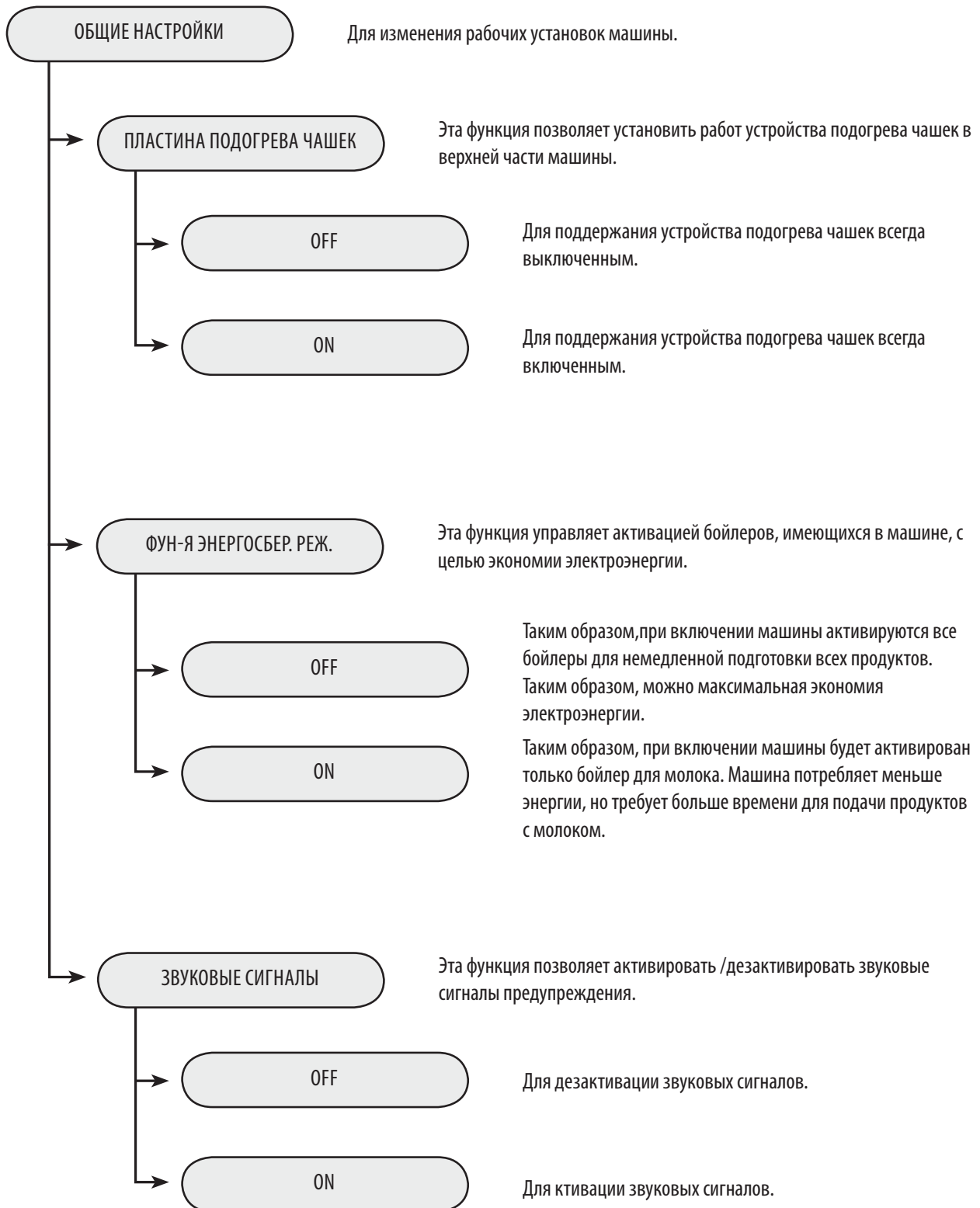
Кнопка выхода

Кнопка скольжения/выбора

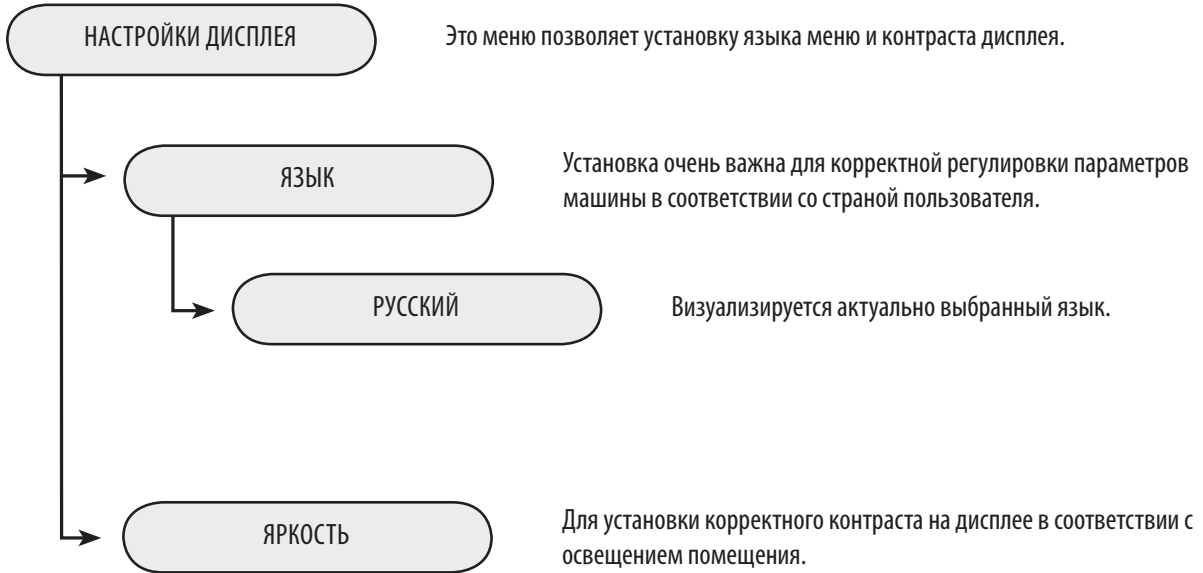
Кнопка выбора/подтверждения

Кнопка скольжения/выбора

ОБЩИЕ УСТАНОВКИ



УСТАНОВКИ ДИСПЛЕЯ



УСТАНОВКИ КАЛЕНДАРЯ

НАСТРОЙКИ КАЛЕНДАРЯ

Это меню позволяет установить все функции для управления часами, календарем и объединенными функциями.

ВРЕМЯ

Установка очень важна для корректного функционирования всех функций, требующих управления временем.

ЧАС

Для регулировки текущего часа.

МИНУТЫ

Для регулировки минут текущего часа.

ФОРМАТ

Для регулировки формата визуализации времени. Установка может быть выполнена в формате 24 ч. или в англосаксонском формате АМ/РМ. Все вариации будут приведены автоматически во всех функциях, предусматривающих визуализацию формата.

ДАТА

Установка очень важна для корректного функционирования всех функций, требующих управления датой.

ГОД

Для регулировки текущего года.

МЕСЯЦ

Для регулировки текущего месяца.

ДЕНЬ

Для регулировки текущего дня.

ФОРМАТ

Для регулировки формата визуализации даты в соответствии с личными требованиями. Все вариации будут приведены автоматически во всех функциях, предусматривающих визуализацию формата.

УСТ. ЭНЕРГОСБЕР. РЕЖ. ОЖИД. 60

Для установки периода времени, после которого машина перейдет в режим ожидания.

Время по умолчанию установлено на «после 1 часа».

15

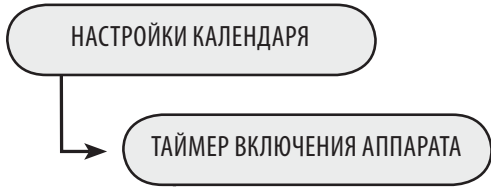
По прошествии установленного времени машина переходит в режим ожидания.

30

Для повторного включения машины нажать на любую кнопку. После выполнения диагностики функций и фазы подогрева машина вновь готова к работе.

60

180



Это меню позволяет программировать время включения машины в соответствии с вашими требованиями. Машина управляет этой функцией только в случае, если она включается посредством главного выключателя.

Можно программировать 3 различных времени включения которые будут управляться независимо друг от друга; для простоты будет описано программирование только "ТАЙМЕРА 1". Остальные таймеры могут быть запрограммированы аналогично.

Примечание: выключение происходит посредством программирования режима ОЖИДАНИЯ.

ТАЙМЕР 1 00:00

Это меню позволяет регулировать и программировать первое время включения.

ЧАС 00

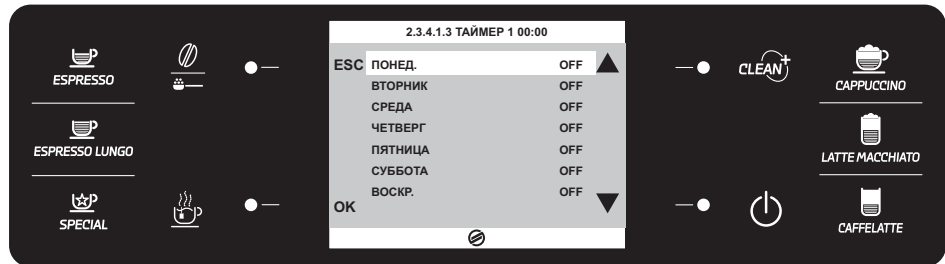
Для регулировки времени включения.

МИНУТЫ 00

Для регулировки минут времени включения.

ДЕНЬ НЕДЕЛИ

Для программирования, в какие дни недели этот таймер должен включать машину. При помощи кнопок (▲) или (▼) выбрать день и подтвердить, нажав на кнопку (OK) для изменения установки:
 ON = Время активировано
 OFF = Время деактивировано



ТАЙМЕР 2 00:00

Это меню позволяет регулировать и программировать второе время включения.

ТАЙМЕР 3 00:00

Это меню позволяет регулировать и программировать третье время включения.

УСТАНОВКИ ВОДЫ

УСТАНОВК. ПАРАМЕТРА ВОДЫ

Это меню позволяет устанавливать параметры для корректного управления водой для подачи кофе.

ЖЕСТКОСТЬ ВОДЫ

Для изменения установок жесткости воды машины. Благодаря функции "Жесткость воды" можете приспособить вашу машину к степени жесткости используемой воды, таким образом, что машина запросит удаление накипи в подходящий момент.

Измерить жесткость воды, как указано на стр. 5.

ПОДКЛЮЧЕНИЕ ФИЛЬТРА

Для активации/деактивации предупреждения замены фильтра для очистки воды. Активируя эту функцию машина предупреждает пользователя, когда фильтр для очистки воды должен быть заменен.

OFF: Предупреждение отключено.

ON: Предупреждение подготовлено (эта величина устанавливается автоматически, когда выполняется активация фильтра).

АКТИВАЦИЯ ФИЛЬТРА

Для выполнения активации фильтра для очистки воды и после его установки или замены. Для корректной установки и/или замены, прочтите соответствующую главу на стр. 7.

УСТАНОВКИ ТЕХНИЧЕСКОГО ОБСЛУЖИВАНИЯ

НАСТРОЙКИ ПО УХОДУ

Это меню позволяет устанавливать все функции для корректного управления техническим обслуживанием машины.

СЧЕТЧИК ПРОДУКТА

Эта функция позволяет визуализировать, сколько продуктов было приготовлено для каждого отдельного напитка, после последней перезагрузки.

ЦИКЛ УДАЛЕНИЯ НАКИПИ

Эта функция позволяет выполнять цикл удаления накипи (машина указывает, сколько литров недостает до удаления накипи) (См. стр. 39).

ЦИКЛ ПРОМЫВКИ УСТРОЙСТВА

Эта функция позволяет выполнять цикл промывки блока приготовления кофе (см. стр. 38).

ЦИКЛ МОЙКИ ГРАФИНА

Эта функция позволяет выполнять цикл промывки графина, который используется для подготовки напитков, содержащих молоко (См. стр. 42).
Примечание: эта чистка является важной для корректного технического обслуживания графина.

САМОПРОМЫВКА ГРАФИНА

Эта функция позволяет выполнять автоматическую чистку графина после каждого приготовления продукта, содержащего молоко.

OFF

Функция самоочистки отключается.

ON

Функция самоочистки подключается.

ЗАВОДСКИЕ НАСТРОЙКИ

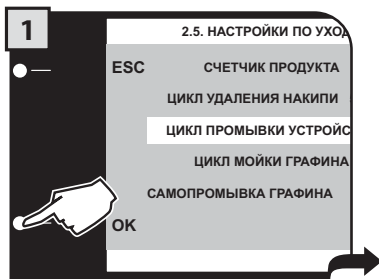
Эта функция позволяет установить заново все заводские величины.
Примечание: восстановление заводских параметров аннулирует персональные параметры.

МЕНЮ «ЦИКЛ ПРОМЫВКИ УСТРОЙСТВА»

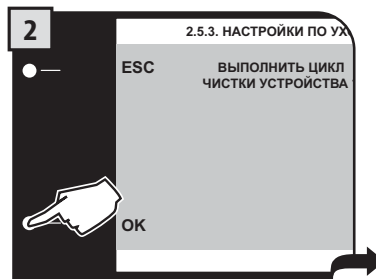
Для мойки блока приготовления кофе достаточно промыть его водой, как показано на стр. 46. Эта промывка завершает техническое обслуживание блока приготовления кофе. Рекомендуем выполнять этот цикл ежемесячно или после каждых 500 кофе, используя таблетки Saeco; которые можете отдельно приобрести у нашего дистрибьютора.

ЦИКЛ ПРОМЫВКИ НЕ МОЖЕТ БЫТЬ ПРЕРВАН.**ВО ВРЕМЯ ОПЕРАЦИИ РЯДОМ С МАШИНОЙ ДОЛЖЕН НАХОДИТСЯ ОДИН ЧЕЛОВЕК.**

Полностью повернуть ручку SBS по часовой стрелке (См. стр. 11) перед началом цикла.



Выбрать позицию из меню.
Подтвердить нажатием на кнопку "OK".



Подтвердить нажатием на кнопку "OK".



Наполнить бак чистой питьевой водой. Затем нажать на "OK".



Вставить таблетку в отделение для молотого кофе.



После вставки таблетки нажать на кнопку "OK".



Вставить вместительную емкость под устройство подачи кофе.



После позиционирования емкости нажать на "OK".



Цикл чистки блока приготовления кофе выполняется автоматически.



По окончании удалить емкость и освободить ее подходящим образом.

После выполнения цикла привести ручку функции SBS в желаемое положение (см. стр. 11).

МЕНЮ «ЦИКЛ УДАЛЕНИЯ НАКИПИ»

Удаление накипи необходимо выполнять каждые 1-2 месяца или когда машина дает об этом сообщение. Машина должна быть включена и должна автоматически управлять распределением средства для удаления накипи.

**ВО ВРЕМЯ ОПЕРАЦИИ РЯДОМ С МАШИНОЙ ДОЛЖЕН НАХОДИТСЯ ОДИН ЧЕЛОВЕК.
ВНИМАНИЕ! НИ В КОЕМ СЛУЧАЕ НЕ ПОЛЬЗОВАТЬСЯ УКСУСОМ КАК СРЕДСТВОМ ДЛЯ УДАЛЕНИЯ НАКИПИ.**

Пользоваться исключительно средством для удаления накипи Saeco, которое было разработано с соблюдением технических характеристик машины, поддерживая ее эксплуатационные параметрами, при полном соблюдении безопасности пользователя. Раствор для удаления накипи должен быть переработан в соответствии с тем, что предусмотрено изготовителем и/или действующими нормами в стране пользования кофемашиной.

Примечание: перед началом цикла удаления накипи убедиться в том, что:

1. БЫЛ УДАЛЕН ФИЛЬТР ДЛЯ ОЧИСТКИ ВОДЫ INTENZA;
2. необходимо иметь в распоряжении емкость соответствующих размеров или пару емкостей, которые могут быть установлены в указанных точках

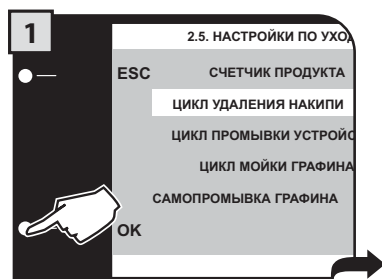
ЦИКЛ УДАЛЕНИЯ НАКИПИ И/ЛИ ОПОЛАСКИВАНИЯ НЕ МОГУТ БЫТЬ ПРЕРВАНЫ; ФАЗЫ ДОЛЖНЫ БЫТЬ ЗАВЕРШЕНЫ. В СЛУЧАЕ, КОГДА МАШИНА БУДЕТ ВЫКЛЮЧЕНА, ИЛИ В СЛУЧАЕ ОТСУТСТВИЯ ЭЛЕКТРИЧЕСКОГО ТОКА ВЫПОЛНЯЕМЫЙ ЦИКЛ ДОЛЖЕН БЫТЬ ПОВТОРЕН.

В ЛЮБОМ СЛУЧАЕ, КАЖДЫЙ ЦИКЛ МОЖЕТ БЫТЬ ПРЕРВАН НАЖАТИЕМ НА КНОПКУ "ПАУЗА"; МОЖНО ЗАНОВО НАЧАТЬ ЦИКЛ С МАКСИМАЛЬНОЙ ГИБКОСТЬЮ НАЖАТИЕМ НА КНОПКУ "ВКЛЮЧЕНИЕ".

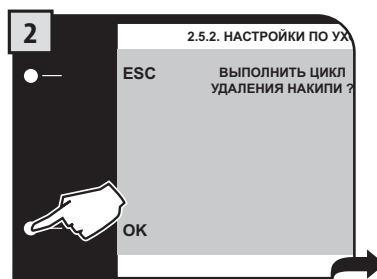
ПОЛНОСТЬЮ ПОВЕРНУТЬ РУЧКУ SBS ПО ЧАСОВОЙ СТРЕЛКЕ (СМ. СТР. 11) ПЕРЕД НАЧАЛОМ ЦИКЛА.

Для корректного приготовления средства удаления накипи вылить все содержимое бутылки концентрированного средства Saeco в бак для воды и наполнить его свежей водой до МАКС уровня.

Примечание: во время цикла удаления накипи визуализируются некоторые сообщения сигналов тревоги с целью позволить корректное управление машиной. После восстановления сообщения для продолжения цикла удаления накипи всегда нажимать на кнопку "ВКЛЮЧЕНИЕ".



1
Выбрать позицию из меню.
Подтвердить нажатием на кнопку "ОК".



2
Внимание: подтверждая этот выбор необходимо завершить весь цикл.
Подтвердить нажатием на кнопку "ОК" или выйти нажатием на кнопку "ESC".



3
Наполнить бак раствором удаления накипи.
Затем нажать на "ОК".



Освободить лоток каплесборник, находящийся под блоком (стр. 44 - рис.2) и вставить его на место. Затем нажать на "ОК".



Наполнить до половины графин свежей водой (стр. 42 - стр.7). Вставить графин и расположить его для подачи. Затем нажать на "ОК".



Расположить емкость под устройством подачи и емкость под трубкой горячей воды. Затем нажать на "ОК".



Начнется цикл удаления накипи. Отметка позволит визуализировать состояние прохождения цикла.



В случае необходимости освобождения емкостей нажать на кнопку "ПАУЗА". Затем нажать на "ВКЛЮЧЕНИЕ".



По окончании первой фазы, когда средство удаления накипи закончилось, машина требует ополаскивания бака.

Фаза ополаскивания требует использования определенного количества воды, определенного заводом. Это позволяет выполнить оптимальный цикл ополаскивания для гарантирования подачи продуктов при оптимальных условиях. Запрос на наполнение бака во время исполнения цикла ополаскивания нормальный и является частью процедуры.



Ополоснуть бак и наполнить его свежей питьевой водой. Затем нажать на "ОК".



Освободить лоток каплесборник, находящийся под блоком (стр. 44 - рис.2) и вставить его на место. Затем нажать на "ОК".



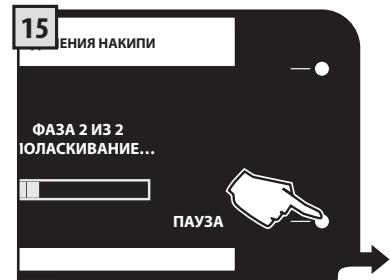
Освободить полностью графин (стр. 42 - рис.7) и наполнить его свежей водой. Вставить графин и расположить его для подачи. Затем нажать на "ОК".



Расположить емкость под устройством подачи и емкость под трубкой горячей воды. Затем нажать на "ОК".



Начнется цикл ополаскивания. Отметка позволит визуализировать состояние прохождения цикла.



В случае необходимости освобождения емкостей нажать на кнопку "ПАУЗА". Затем нажать на "ВКЛЮЧЕНИЕ".



По окончании второй фазы машина автоматически приводится в рабочее состояние.

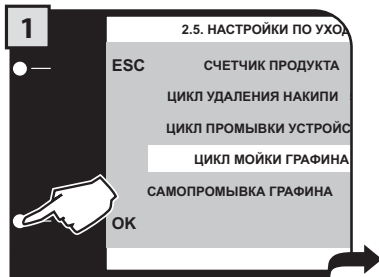
Далее необходимо ополоснуть все компоненты.
После их мойки и сушки тщательно вставить их в свои гнезда.
Установить ручку SBS в желаемое положение (см. стр. 11).

ТЕХНИЧЕСКОЕ ОБСЛУЖИВАНИЕ КОНТУРОВ МОЛОКА

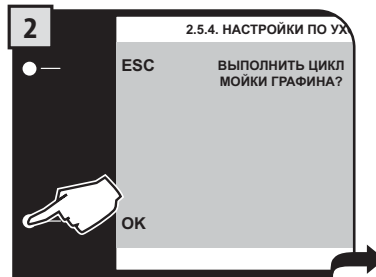
Контуры молока могут быть дезинфицированы, выполняя простой и быстрый цикл, гарантирующий тщательную чистку. Эта промывка завершает техническое обслуживание емкости для молока. Рекомендуем выполнение этого цикла ежемесячно, используя мощным средством Saeco, который можете приобрести у нашего дистрибьютора.

ЦИКЛ ПРОМЫВКИ НЕ МОЖЕТ БЫТЬ ПРЕРВАН.

ВО ВРЕМЯ ОПЕРАЦИИ РЯДОМ С МАШИНОЙ ДОЛЖЕН НАХОДИТСЯ ОДИН ЧЕЛОВЕК.



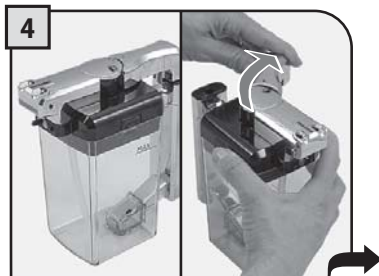
Выбрать позицию из меню.
Подтвердить нажатием на кнопку "OK".



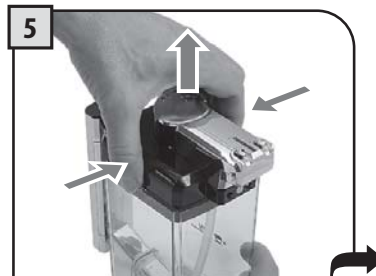
Подтвердить нажатием на кнопку "OK".



Наполнить бак чистой питьевой водой. Подтвердить нажатием на кнопку "OK".



Графин должен быть снят с машины и освобожден от содержимого. Отсоединить ручку, повернув ее по часовой стрелке.



Нажать на боковые стенки и приподнять крышку.



Наполнить графин до МАКС уровня свежей питьевой водой. Вылить содержимое пакетика мощщего средства в емкость для молока.



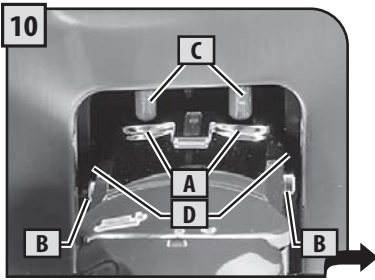
Установить заново крышку, стараясь чтобы она была закрыта корректно.



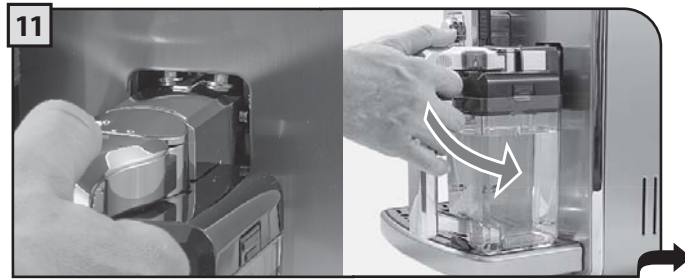
Установить заново ручку в центральное положение для гарантирования идеального закрытия.



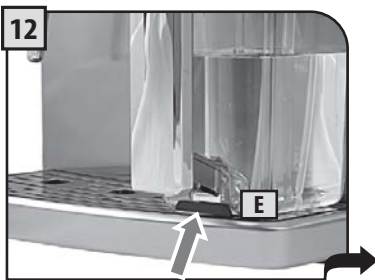
Наклонить графин спереди. Дно графина должно опираться на вставку (E), расположенную на поддоне для сбора капель.



В этой фазе отверстия графина (А) находятся ниже соединений (С). Штыри графина (В) находятся на одинаковой высоте с направляющими (D).



Вставить графин комбинированным поворотно-переносным движением книзу (как указано на рисунке), до полного соединения со вставкой (Е), расположенной на поддоне для сбора капель.



Таким образом, графин будет находиться в своем естественном положении.



Вставить емкость подходящей вместимости и поставить ее в положение подачи.



Подтвердить нажатием на кнопку "OK".



Начнется цикл чистки. Отметка позволит визуализировать состояние прохождения цикла.



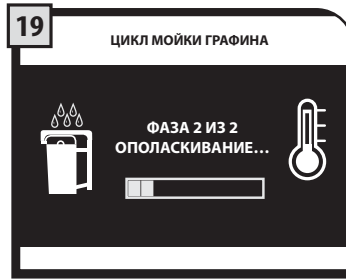
По окончании промывки наполнить бак свежей питьевой водой. Подтвердить нажатием на кнопку "OK".



Удалить графин, ополоснуть его свежей питьевой водой. Подтвердить нажатием на кнопку "OK".



Вставить емкость подходящей вместимости и поставить ее в положение подачи.



Начнется цикл ополаскивания. Отметка позволит визуализировать состояние прохождения цикла. По окончании цикла машина приводится на страницу для подачи продуктов.

По окончании цикла чистки рекомендуется ополоснуть все компоненты свежей питьевой водой.

44 ОЧИСТКА

ТЕХНИЧЕСКОЕ ОБСЛУЖИВАНИЕ ВО ВРЕМЯ РАБОТЫ МАШИНЫ

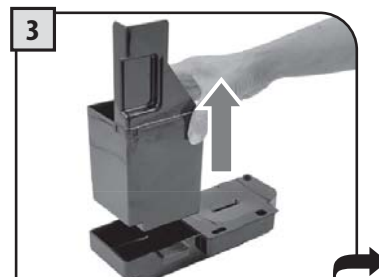
Во время нормальной работы может появиться сообщение "опорожн. контейн. сбора отработ. кофе" и/или "опорожн. лоток каплесборник". Эта операция производится при включенной машине.



1 Нажать на кнопку и открыть дверцу для обслуживания.



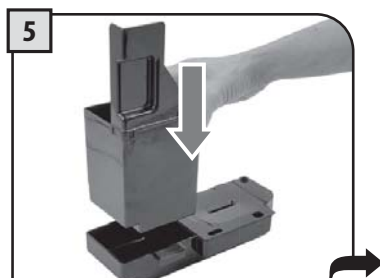
2 Вынуть лоток каплесборник и контейнер для отходов.



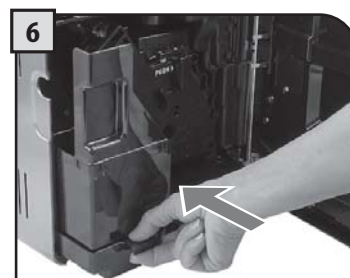
3 Освободить поддон для сбора отходов и вымыть его свежей водой.



4 Освободить и промыть лоток каплесборник и крышку свежей водой.



5 Установить заново корректно компоненты.



6 Вставить поддон и контейнер для отходов и закрыть дверцу для обслуживания.

Освобождая отходы при выключенной машине не обнуляется подсчет отходов, находящихся в контейнере. По этой причине машина может визуализировать сообщение "опорожн. контейн. сбора отработ. кофе" даже после приготовления нескольких кофе.

ОБЩАЯ ЧИСТКА МАШИНЫ

Описанная ниже очистка машины должна выполняться, по крайней мере, один раз в неделю.

Примечание: если вода останется на несколько дней в баке, не пользоваться ею.

ВНИМАНИЕ! запрещается погружать машину в воду.

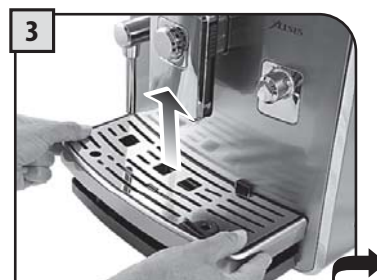
Влажной салфеткой почистить машину и трубку пара. Не пользоваться абразивными металлическими губками.



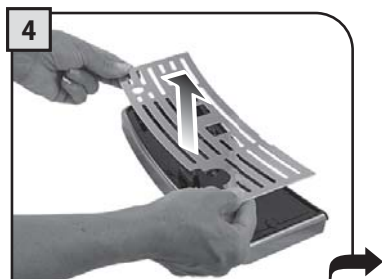
1 Выключить машину и вынуть вилку из розетки.



2 Вынуть бак для воды и вымыть его свежей водой.



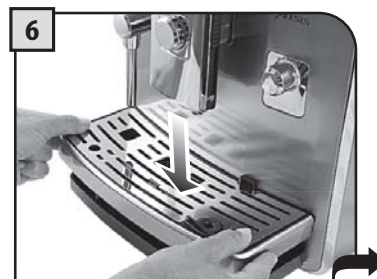
3 Вынуть поддон восстановления воды.



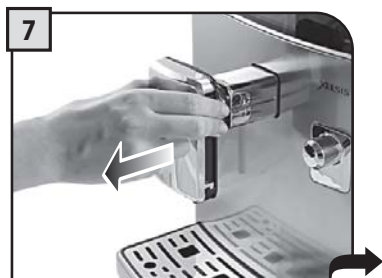
4 Вынуть решетку и тщательно вымыть ее.



5 Вынуть опору, расположенную под решеткой. Промыть ее, обращая внимание на прокладку. Установить заново после промывки внутри поддон восстановления воды.



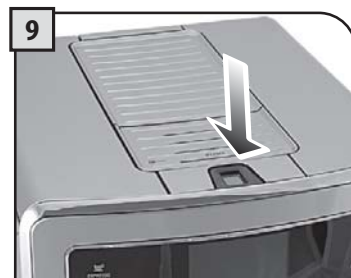
6 Вынуть поддон восстановления воды. После его высыхания установить его и установить в машину.



7 Вынуть устройство подачи и вымыть его проточной водой.



8 Сухой салфеткой протереть отделение предварительно молотого кофе.



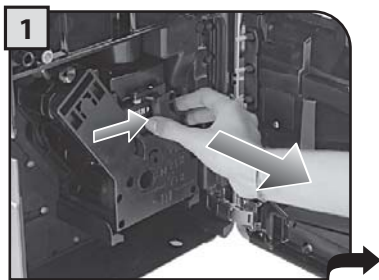
9 Хлопчатобумажной салфеткой, смоченной спиртом, протереть ТОЛЬКО сенсор. Не пользоваться абразивными металлическими губками.

ОЧИСТКА БЛОКА ПРИГОТОВЛЕНИЯ КОФЕ

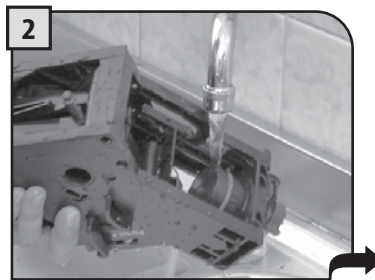
Блок приготовления кофе должен быть вымыт, по крайней мере, один раз в неделю. Перед удалением блока приготовления кофе необходимо вынуть контейнер для сбора отходов, как показано на рис.2 на стр. 44. Вымыть блок приготовления кофе прохладной водой.

Смазать блок приготовления кофе после примерно 500 подач кофе. Консистентную смазку для смазывания блока приготовления кофе можно приобрести в авторизованных центрах технического обслуживания.

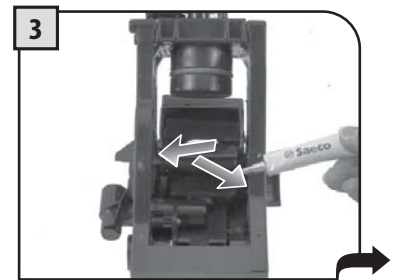
ВНИМАНИЕ! Не мыть блок приготовления кофе мощными средствами, которые могут нарушить его корректную работу. Не мыть его в посудомоечной машине.



Нажать на кнопку PUSH для вынимания блока приготовления кофе.



Вымыть блок и фильтр; высушить их.



Направляющие блока смазывать только смазкой, поставляемой в оснастке.



Распределить консистентную смазку равномерно по двум боковым направляющим.



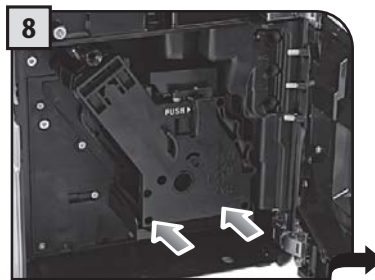
Убедиться в том, чтобы блок находился в положении простоя; должны совпадать две отметки.



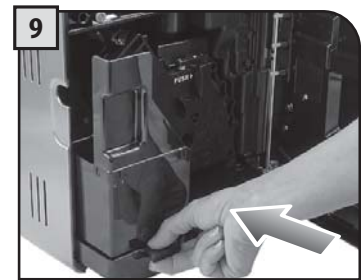
Убедиться в том, чтобы компоненты находились в корректном положении. Показанное крепление должно быть вставлено в корректном положении; для проверки резко нажать на кнопку "PUSH".



рычаг, расположенный в задней части блока должен находиться в контакте с основанием.



Установить его заново не нажимая на кнопку PUSH!



Вставить контейнер для сбора отходов и закрыть дверцу для обслуживания.

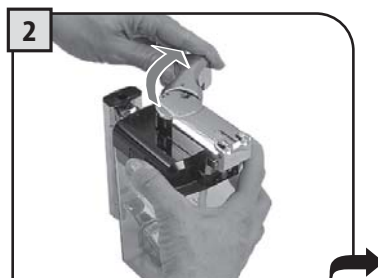
ОЧИСТКА ГРАФИНА ДЛЯ МОЛОКА

Графин должен быть снят и тщательно вымыт, по крайней мере, еженедельно. Эта операция гарантирует идеальную гигиену всех компонентов.

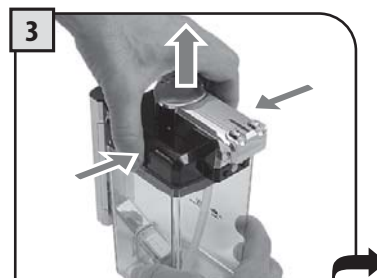
Примечание: уделять особое внимание на установку компонентов; это упростит вам их следующую сборку. Краткое объяснение приводится на внутренней части дверцы для обслуживания для последующей установки графина.



1 Для чистки графин должен быть снят с машины и освобожден от содержимого.



2 Отсоединить ручку, повернув ее по часовой стрелке.



3 нажать на боковые стенки и приподнять крышку.



4 Повернуть ручку в положение разблокирования, поворачивая против часовой стрелки.



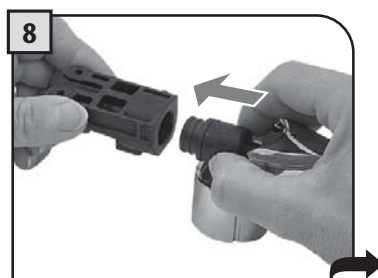
5 Вынуть соединитель, соединяемый с машиной.



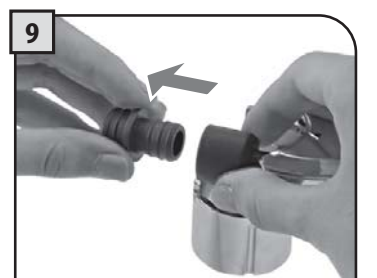
6 Вынуть ручку с трубкой аспирации.



7 Вынуть трубку аспирации.



8 Снять треугольный внешний штуцер.



9 Снять внутренний штуцер.

Все компоненты могут быть тщательно вымыты горячей водой.
После мытья компонентов установить их заново, выполнив инструкции, приведенные на следующей странице.

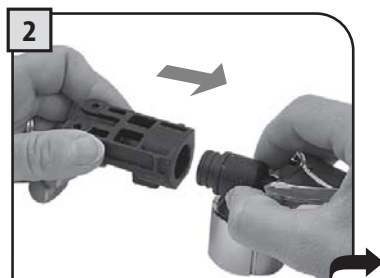
МОНТАЖ ГРАФИНА ДЛЯ МОЛОКА

Повторный монтаж должен проводиться аккуратно. В случае установки деталей с определенными трудностями, внимательно прочесть инструкции и попробовать заново выполнить процедуру.

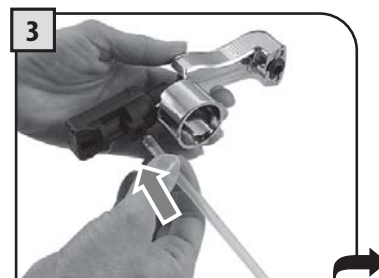
Примечание: Краткое объяснение приводится на внутренней части дверцы для обслуживания для последующей установки графина.



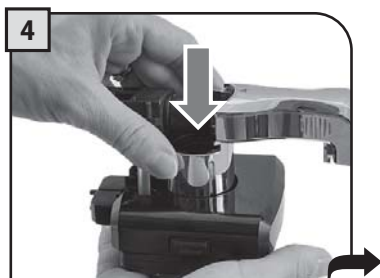
1 Вставить внутренний штуцер в трубку и нажать до упора.



2 Вставить внешний штуцер в предыдущий штуцер. Обращать внимание на направление вставления, указанного стрелкой.



3 Вставить трубку во внешний штуцер.



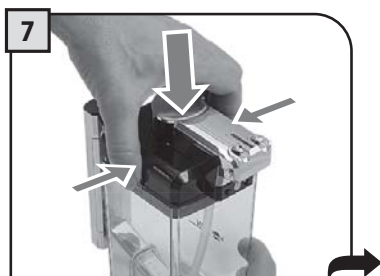
4 Вставить только что установленный блок на основание крышки. Обращать внимание на отметку.



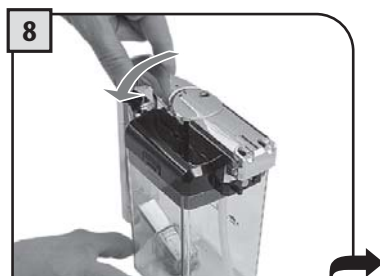
5 Вставить верхнюю пробку. Она должна быть вставлена в направляющие основания.



6 Повернуть ручку по часовой стрелке до достижения (☕).



7 Вставить крышку графина.



8 Повернуть ручку против часовой стрелки для приведения ее в положение закрытия.



9 Таким образом, графин может быть использован.

Визуализированное указательное сообщение

Как восстановить сообщение



закрыть или установить корректно внутреннюю крышку емкости для кофе в зернах для подачи любого продукта.



Наполнить емкость кофе в зернах.



Вставить блок приготовления кофе в собственное гнездо.



Вставить контейнер для сбора отходов и поддон сбора капель.



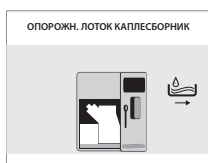
Вынуть контейнер для сбора отходов и очистить его от отходов в подходящий контейнер. **Примечание: контейнер для сбора отходов должен быть освобожден только тогда, когда машина запрашивает об этом, и при выключенной машине. Освобождение контейнера для сбора отходов при выключенной машине не позволяет машине регистрировать выполненное освобождение.**



С целью позволения машине стать оперативной, необходимо закрыть дверцу для обслуживания.



Вынуть бак и наполнить его свежей питьевой водой или предусмотреть долив в специальное отверстие.



Открыть переднюю дверцу и освободить поддон для сбора, находящийся под блоком приготовления кофе. **Внимание: выполняя эту операцию при включенной машине, она зарегистрирует выполненное освобождение контейнера для сбора отходов, обнуляя соответствующий счетчик; по этой причине необходимо также очистить его от отходов кофе.**

Визуализированное указательное сообщение

Как восстановить сообщение



Был выбран напиток с молоком. Машина запрашивает установить носик ручки графина в положение подачи.

Нажать на кнопку "ESC" для аннулирования выбора.



Была выбрана функция ополаскивания графина.

Нажать на кнопку "ESC" для аннулирования выбора.



Была выбрана операция, требующая подачи с емкости молока. Вставить емкость в машину, как указано в Руководстве.

Нажать на кнопку "ESC" для аннулирования выбора.



Машина нуждается в цикле по удалению накипи.

С этим сообщением можно продолжать пользоваться машиной, но с риском выявления неполадок.

Напоминаем, что ущерб, вызванный невыполненным циклом по удалению накипи, не покрыт гарантией.



Необходимо произвести замену фильтра для воды "Intenza" на новый. Выполнить замену фильтра, как описано на стр. 7.

Аварийный сигнал отображается только в том случае, если функция "Подключение фильтра" на ON. (см. стр. 36).



Сенсор для узнавания отпечатков пальцев не работает.

Выполнить тщательную очистку.

Если неисправность не будет устранена после тщательной очистки, связаться с центром обслуживания.



Мигающий красный светодиод. Машина в режиме ожидания.

Можно изменить установки ожидания

Нажать кнопку "⏻"



Выявились событие, требующее нового включения машины. Записать код (E xx), приведенный внизу.

Выключить машину и включить ее заново по истечении 30 секунд. Если проблема повторяется, связаться с центром обслуживания.

SOS

В СЛУЧАЕ АВАРИЙНОЙ СИТУАЦИИ

Немедленно вынуть вилку из розетки сети электропитания.

ПОЛЬЗОВАТЬСЯ ПРИБОРОМ ИСКЛЮЧИТЕЛЬНО

- В закрытом помещении.
- Для приготовления кофе, горячей воды и для взбивания в пену молока.
- Для домашнего пользования.
- Устройство не предназначено для использования лицами (включая детей) с ограниченными физическими, умственными или сенсорными возможностями или лицами, не имеющими достаточного опыта и/или квалификации, если они не обучены пользоваться машиной лицом, ответственным за их безопасность, либо не находятся под его присмотром.
- Не оставляйте детей без присмотра и не позволяйте им играть с прибором.

МЕРЫ ПРЕДОСТОРОЖНОСТИ ПРИ ПОЛЬЗОВАНИИ МАШИНОЙ

- Во избежание опасностей, не использовать машину в целях, отличающихся от указанных выше.
- Не вводить в емкости вещества, отличающиеся от указанных в Руководстве по эксплуатации.
- Во время нормального наполнения каждой емкости обязательно закрывать все соседние емкости.
- Наполнить бак исключительно свежей питьевой водой: горячая вода и/или другие жидкости могут повредить машину.
- Не пользоваться водой с добавками двуокисью углерода.
- Запрещается вводить любой материал, отличающийся от кофе в зернах.
- Перед любой операцией на кофемолке выключить машину главным выключателем и вынуть вилку из розетки электропитания.
- Не вводить растворимый кофе или кофе в зернах в емкость для молотого кофе.
- Для включения машины пользоваться только пальцами рук.

ПОДКЛЮЧЕНИЕ К СЕТИ

Подсоединение к электрической сети должно производиться в соответствии с правилами безопасности, действующими в стране использования. Розетка для подключения машины должна:

- соответствовать типу вилки, установленной на машине;
- иметь размеры, соответствующие данным, указанным на установленной внутри прибора табличке.
- быть надежно заземлена.

Шнур питания не должен:

- контактировать с какой-либо жидкостью: опасность поражения электротоком и/или возгорания;
- сжиматься острыми поверхностями и/или контактировать с ними;
- использоваться для перемещения машины;
- использоваться при наличии повреждений;
- контактировать с влажными или мокрыми руками;
- быть скручен при работе машины.
- иметь какие-либо нарушения целостности.

УСТАНОВКА

- Выбрать хорошо выровненную, прочную и неподвижную опорную поверхность (не превышая 2° наклона).
- Не устанавливать машину в зонах, где возможно использование струи воды.
- Оптимальная рабочая температура: 10°C ÷ 40°C
- Максимальная влажность: 90%.
- Помещение должно быть достаточно освещенным, проветренным, чистым, а розетка должна быть легкодоступна.
- Не устанавливать машину на раскаленных поверхностях!
- Оставлять расстояние, по крайней мере, на 10 см от стены до конфорок.
- Запрещается использовать машину в помещениях, температура в которых может достигнуть величин, одинаковых и/или равных 0 °C; в случае, если машина будет подвергнута такому температурному воздействию, свяжитесь с центром обслуживания для проведения ее профилактического контроля.
- Не использовать машину вблизи воспламеняющихся и/или взрывчатых веществ.
- Запрещается использовать машину во взрывоопасной, агрессивной среде или при высокой концентрации пыли или маслянистых веществ, взвешенных в воздухе.
- Устанавливать машину поверх другого оборудования.





ОПАСНОСТЬ

- Запрещается пользование прибором детьми. Если прибор находится без присмотра, извлечь вилку из розетки.
- Не оставлять упаковочный материал в зонах, доступных для детей.
- Запрещается направлять на себя и/или других лиц струю перегретого пара и/или горячей воды: опасность ожогов.
- Не вставлять предметы в отверстия прибора (Опасно! Электрический ток!).
- Не прикасаться к вилке влажными руками и ногами, не извлекать из розетки, тянуть ее за провод.
- Внимание: опасность ожогов при контакте с горячей водой, паром и носиком подачи горячей воды.

НЕПОЛАДКИ

- Не пользоваться прибором в случае найденной или подозреваемой поломки, например, после падения.
- Возможные ремонтные работы должны выполняться уполномоченной службой обслуживания.
- Не пользоваться прибором с неисправным проводом электропитания. Если шнур электропитания поврежден, необходимо заменить его, обратившись к производителю или в его службу обслуживания клиентов. (Опасность! Электрический ток!).
- Выключить прибор перед открытием дверцы для обслуживания. Опасность ожогов!

ЧИСТКА / УДАЛЕНИЕ НАКИПИ



- Для чистки контуров молока и кофе использовать исключительно моющие средства, рекомендованные и поставленные с машиной. Эти моющие средства не должны использоваться в других целях.
- Перед чисткой машины главный выключатель необходимо установить на ВЫКЛЮЧЕНО (0); вынуть вилку из розетки и подождать, пока машина не остынет.
- Промыть машину нейтральным моющим средством и влажной салфеткой (не пользоваться абразивными салфетками или металлическими губками).
- Не допускать контакта прибора с водяными брызгами или его погружения в воду.
- Для сушки компонентов машины не пользоваться микроволновой и/или обычной печью.
- После определенного периода использования необходимо произвести очистку и промывку машины и ее компонентов.

ЗАПЧАСТИ

В целях обеспечения безопасности использовать исключительно оригинальные запчасти и комплектующие узлы.



ПЕРЕРАБОТКА ОТХОДОВ

- Вывести из эксплуатации неиспользуемые приборы.
- Выньте вилку из розетки и перережьте электрический шнур.
- В конце жизни прибора отправьте устройство в подходящее место по сбору отходов.

Данное изделие соответствует требованиям директивы ЕС 2002/96/ЕС.

Символ, указанный на приборе или на его упаковке, обозначает, что по окончании срока службы прибор должен быть утилизирован отдельно от бытовых отходов. В связи с этим пользователь должен сдать прибор в соответствующий пункт приемки по переработке электрического и электронного оборудования. Соответствующий отдельный сбор аппаратуры, предназначенной для последующего извлечения из нее материалов, переработки и утилизации безвредным для окружающей среды методом, позволяет избежать возможных негативных последствий для окружающей среды и здоровья, а также содействует повторному использованию и/или переработке материалов, из которых изготовлена аппаратура. Для получения более подробной информации о переработке этого изделия обратитесь в городскую администрацию, службу по сбору бытовых отходов или в магазин, где вы приобрели изделие.



ПРОТИВОПОЖАРНЫЕ МЕРЫ

В случае возникновения пожара пользоваться углекислотными огнетушителями (CO₂).

Применение воды или порошковых огнетушителей не допускается.

ДОПОЛНИТЕЛЬНАЯ ИНФОРМАЦИЯ ПО КОРРЕКТНОМУ ИСПОЛЬЗОВАНИЮ ФИЛЬТРА INTENZA

Для корректного пользования фильтром для очистки воды Intenza необходимо учитывать некоторые меры предосторожности:

1. Хранить фильтр для очистки воды Intenza в прохладном помещении, не допуская попадания солнечных лучей; температура окружающей среды должна быть от +1°C до +50°C;
2. Прочсть внимательно инструкции по пользованию и меры предосторожности по безопасности, прилагаемые к каждому фильтру.
3. Хранить инструкции, прилагаемые к фильтру, вместе с Руководством по эксплуатации.
4. Инструкции, приводимые в настоящем руководстве, дополняют инструкции, входящие в Руководство, поскольку рассматривают применение фильтра в машине.

**ЗАЯВЛЕНИЕ О СООТВЕТСТВИИ ЕС
ГОД 09
ЕС 2006/95, ЕС 2004/108.**

SAECO INTERNATIONAL GROUP S.P.A

Via Torretta, 240 - 40041 Gaggio Montano (Bo) - Italy

заявляем под нашу ответственность, что изделие:
АВТОМАТИЧЕСКАЯ КОФЕМАШИНА

SUP 038Z

, к которой относится это заявление, соответствует следующим нормам :

- Безопасность электроприборов и электрических аппаратов - Общие реквизиты EN 60335-1 (2002) + A1(2004) + A2(2006) + A11(2004) + A12 (2006) + A13 (2008)
- Безопасность электроприборов и электрических аппаратов - Часть 2-15 Специфические реквизиты для аппаратов для разогревания жидкостей EN 60 335-2-15 (2002) + A1(2005) + A2 (2008).
- Безопасность аппаратов для домашнего и подобного пользования. Электромагнитные поля Методы оценки и измерений - EN 62233 (2008).
- Безопасность электроприборов и электрических аппаратов - Часть 2-14 Специфические реквизиты для распылителей и кофемолок - EN 60335-2-14 (2006) + A1 (2008).
- Ограничения и методы измерения радиопомех, характерных для приборов с электромотором и тепловыми устройствами для домашнего применения и сходных целей, электроинструментов и подобной электрической аппаратуры - EN 55014-1 (2006).
- Электромагнитная совместимость (EMC) Часть 3^ Пределы - Сечение 2 :
Пределы для излучения электрического гармоничного тока (электрический ток на входе в электроприборы $\leq 16A$ на фазу) - EN 61000-3-2 (2006)
- Электромагнитная совместимость (EMC) Часть 3^ Пределы - Сечение 3 :
Ограничение флуктуаций и максимумов напряжения в системах электропитания низкого напряжения для приборов с номинальным напряжением $\leq 16A$.
EN 61000-3-3 (1995) + корр.(1997) + A1(2001) + A2 (2005).
- Реквизиты помехоустойчивости для электроприборов, инструментов и подобных приборов.
Норма для группы изделий EN 55014-2 (1997) + A1 (2001)

в соответствии с распоряжениями директив: ЕС 2006/95 , ЕС 2004/108.

Gaggio Montano
28/04/2009

R & D Manager
Ing. Andrea Castellani





Изготовитель оставляет за собой право вводить любые изменения без предупреждения.

www.philips.com/saeco

RU

Type HD8946 - Cod.15002413 Rev.00 del 15-03-10