

SAMSUNG

Инструкции по эксплуатации

РУКОВОДСТВО ПОЛЬЗОВАТЕЛЯ

Перед началом эксплуатации пылесоса внимательно прочитайте настоящие инструкции. Сохраните эти инструкции!

Подлежит использованию по назначению в нормальных условиях
Рекомендуемый период: 7 лет

Сделано в Корее
Юридический адрес изготовителя: Самсунг Электроникс Ко, Лтд, Самсунг Менн Билдинг, 250-2 Га Тепанг-Ро, ЧунГу, Сеул, Корея

Модель: VC-5914V, VC-5913V, VC-5913
VC-5914, VC-5915, VC-5915V
VC-5956, VC-5956V



Сертификат №: РОСС КР.АЯ46. В13382

Срок действия с 26.10.2004 до 26.10.2007

Орган по сертификации: РОСТЕСТ-МОСКВА

Модель: VC-5915VT

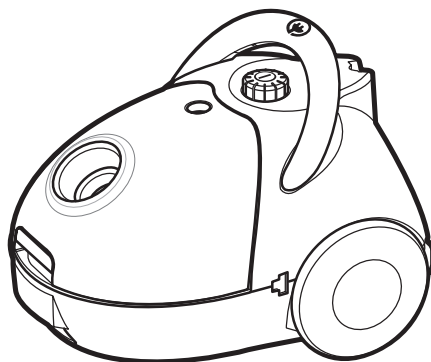
Сертификат №: РОСС КР.АЯ46. В25213

Срок действия с 06.09.2005 до 05.09.2008

Орган по сертификации: РОСТЕСТ-МОСКВА



ПЫЛЕСОС



* До начала работы с устройством внимательно прочитайте настоящие инструкции.

Зарегистрируйтесь в клубе Samsung на сайте www.samsung.com/global/register

ОСОБЕННОСТИ

Пылесос обладает такими особенностями, как автоматическая обратная намотка сетевого шнура и индикатор заполнения мешка для сбора пыли.

ЗАМЕЧАНИЕ: Не все модели обладают одинаковыми возможностями.

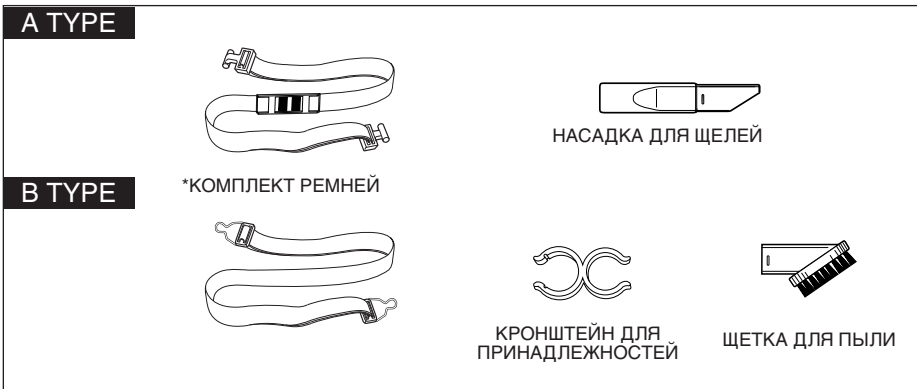
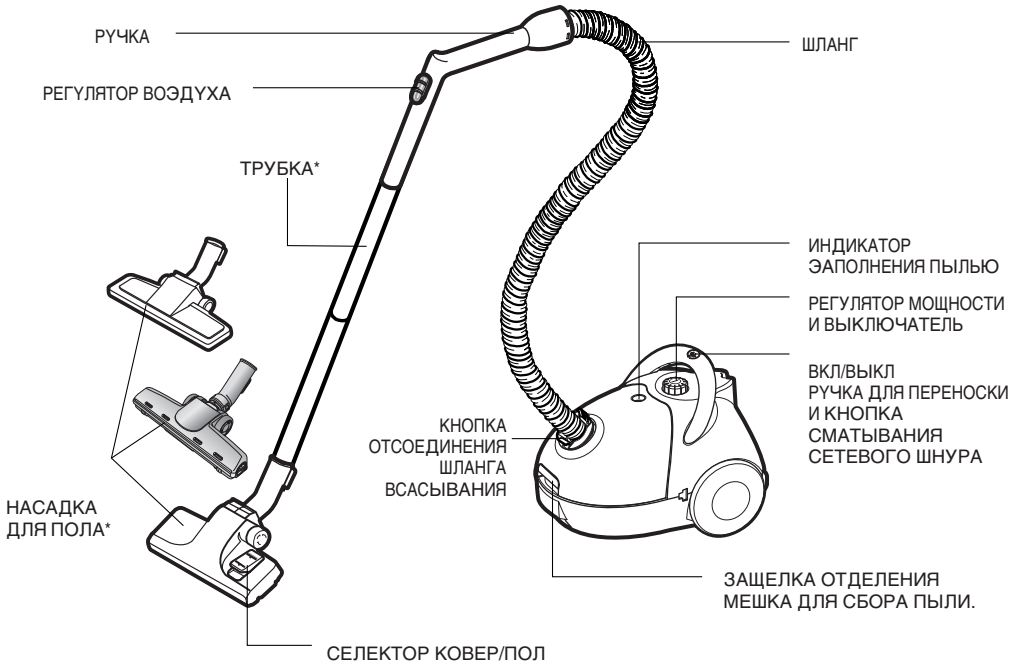
ТЕХНИКА БЕЗОПАСНОСТИ

1. Внимательно прочитайте все инструкции. Перед включением пылесоса убедитесь в соответствии напряжения электрической сети значению, указанному на табличке с техническими данными на нижней части пылесоса.
2. **ПРЕДУПРЕЖДЕНИЕ:** Не используйте пылесос для уборки влажных ковров или полов.
3. Необходимо соблюдать особую осторожность, если пылесос используется детьми или рядом с ними. Не разрешайте пользоваться пылесосом как игрушкой. Ни в коем случае не оставляйте пылесос работать без присмотра. Используйте пылесос только по назначению, как описано в инструкциях.
4. Не используйте пылесос, если в него не вставлен мешок для сбора пыли. Для поддержания эффективности работы заменяйте мешок для сбора пыли до того, как он переполнился.
5. Не используйте пылесос для подбора спичек, тлеющих углей или окурков. Держите пылесос вдали от печей и других источников тепла. Под воздействием тепла пластмассовые части устройства могут деформироваться и обесцветиться.
6. Избегайте подбора пылесосом тяжелых и острых предметов, так как они могут повредить детали пылесоса. Не наступайте на шланг. Не ставьте на шланг тяжелые предметы. Не блокируйте всасывающее и выпускное отверстия пылесоса.
7. Перед выключением пылесоса из сети электропитания остановите его при помощи выключателя. Для выключения из розетки держите вилку, чтобы не повредить шнур, вилку, штыри или розетку. Не тяните за шнур. Перед заменой пылесборника всегда выключайте шнур из розетки электрической сети.
8. Использование удлинителя не рекомендуется.
9. Если ваш пылесос не работает должным образом, отсоедините его от сети и обратитесь в авторизованный сервисный центр.
10. Не пытайтесь заменять поврежденный шнур электропитания сами. Шнур электропитания могут заменять только изготовитель или квалифицированный персонал технического обслуживания. Попытки самостоятельной замены шнура могут привести к серьезным травмам.

ПРЕДУПРЕЖДЕНИЕ

1. Не используйте пылесос для всасывания воды.
2. Не погружайте шланг в воду для его чистки.
3. Необходимо регулярно проверять исправность шланга; поврежденный шланг не должен быть использован.

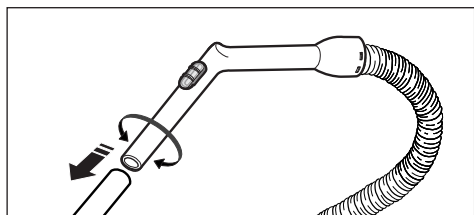
ЧАСТИ ПЫЛЕСОСА



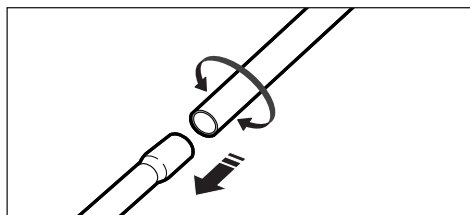
► Элементы, отмеченные * могут отличаться в зависимости от моделей.

СБОРКА ПЫЛЕСОСА И ПОДГОТОВКА К РАБОТЕ

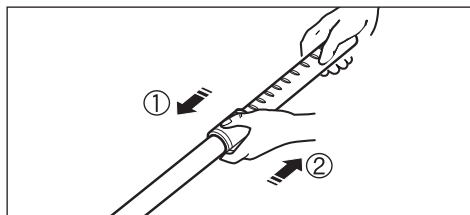
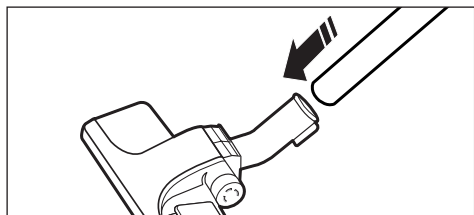
1) Соедините шланг со всасывающей трубой.



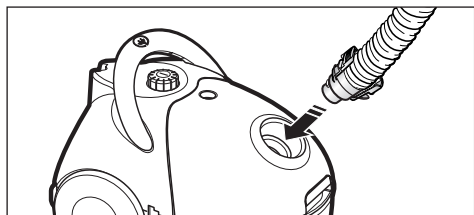
2) Соедините вместе колена всасывающей трубы (в зависимости от модели).



3) Наденьте насадку на трубку всасывания.



4) Присоедините разъем шланга к корпусу пылесоса.



ДОПОЛНИТЕЛЬНЫЕ ВОЗМОЖНОСТИ:

- 1) **УДЛИНЕНИЕ:** Держа узкую часть телескопической трубки одной рукой, потяните рукоятку в противоположную сторону другой рукой.
- 2) **УКОРАЧИВАНИЕ:** Удерживая одной рукой более узкую часть телескопической трубки всасывания, другой рукой оденьте на нее ручку.

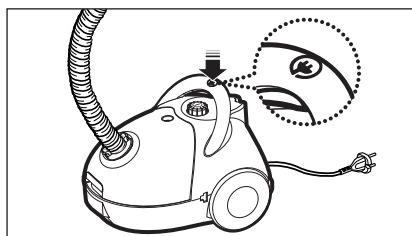
ШНУР ПИТАНИЯ

1) ВЫТЯГИВАНИЕ

Шнур питания достаточно длинный и может быть вытянут на нужную вам длину.

2) СМАТЫВАНИЕ

По окончании уборки, выключите вилку пылесоса из сетевой розетки и затем слегка нажмите ногой на кнопку сматывания шнура.

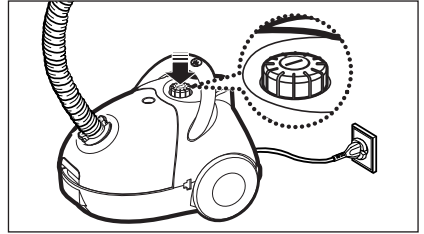


- ЗАМЕЧАНИЕ:**
- При выключении вилки пылесоса из сетевой розетки, беритесь за вилку, а не за шнур.
 - Для вашего удобства ручка имеет две функции. Она может использоваться в качестве ручки для переноски пылесоса, а также как клавиша смотки шнура питания.

ВЫКЛЮЧАТЕЛЬ ВКЛ/ВЫКЛ

Когда шнур включен в розетку электрической сети, включите или выключите пылесос, слегка нажав на выключатель.

ЗАМЕЧАНИЕ: Выключатель питания Вкл/Выкл объединен с РЕГУЛЯТОРОМ МОЩНОСТИ. Для включения или выключения устройства достаточно слегка надавить на выключатель.

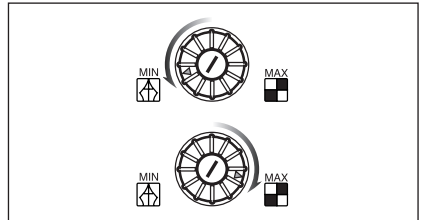


РЕГУЛЯТОР МОЩНОСТИ (только модели с регулятором)

В зависимости от ситуации, мощность всасывания может быть отрегулирована регулятором мощности.

MIN = Для деликатных тканей, таких как шторы.
MAX = Для твердых полов и плотных ковров.

Для регулировки мощности просто поверните регулятор вправо или влево.



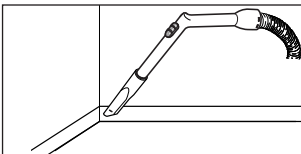
ИНДИКАТОР ЗАПОЛНЕНИЯ ПЫЛЬЮ

Если во время уборки индикатор заполнения пылью становится красным, то это означает, что мешок для сбора пыли нуждается в замене.

ЗАМЕЧАНИЕ: Если индикатор заполнения пылью продолжает оставаться красным даже после замены мешка для сбора пыли, выключите пылесос и проверьте не забился ли шланг, трубка или насадка.

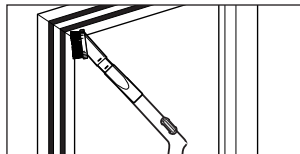
ИСПОЛЬЗОВАНИЕ ПРИНАДЛЕЖНОСТЕЙ

ОЧИСТКА

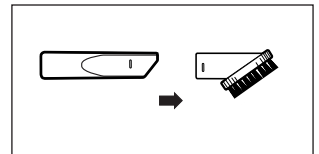


Насадка для очистки от пыли щелей, радиаторов, углов, между подушками.

ЩЕЛЕЙ



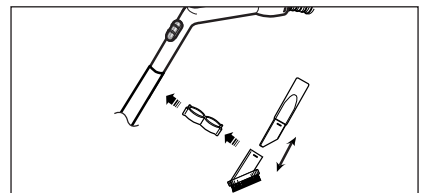
Щетка для очистки от пыли мебели, полок, книг и т.п.



• Перед использованием, соберите щетку с насадкой для очистки щелей.

ХРАНЕНИЕ НАСАДКИ

Ваш пылесос имеет устройство для хранения принадлежностей. Установите кронштейн для принадлежностей на удлинительную трубку. Он может быть использован для хранения принадлежностей пылесоса, когда они не используются. Это устройство может быть разделено на две части.



ИСПОЛЬЗОВАНИЕ И ПРИСОЕДИНЕНИЕ РЕМНЕЙ

Благодаря своей конструкции, пылесос может удобно переноситься на плече. Для этого используется специальный ремень.

При чистке ступенек, штор, полок и т. п. Вы можете переносить пылесос на плече.



► Подготовка к использованию

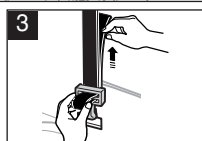
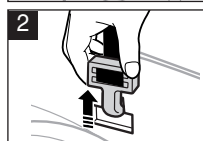
1) Вставьте защелки в гнезда, соблюдая правильное направление.

* Концы ремня должны быть обращены к корпусу пылесоса.

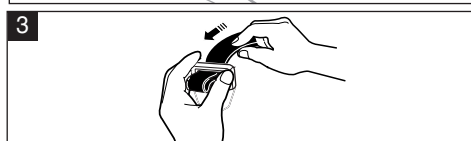
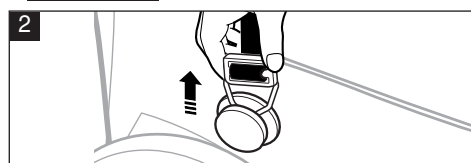
2) Задвиньте защелки в центральную часть пылесоса.

3) Отрегулируйте длину ремня по своему росту.

A TYPE



B TYPE

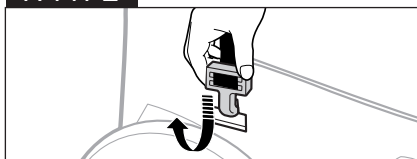


► Если вы не пользуетесь ремнем

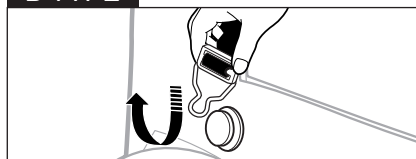
1) Отсоедините защелки, сдвинув их вниз и вытащив их из корпуса пылесоса.

2) Храните ремень отдельно от пылесоса до следующего использования.

A TYPE

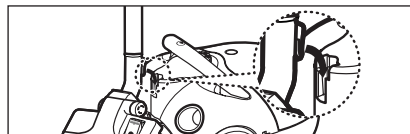


B TYPE



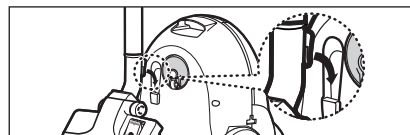
ПОЛОЖЕНИЕ ОСТАНОВКИ

На верхней задней части пылесоса имеется опора для установки насадки в удобное положение при приостановке работы.



ТРАНСПОРТИРОВКА И ХРАНЕНИЕ ПЫЛЕСОСА

Для удобства хранения и транспортировки этот пылесос снабжен специальной защелкой на корпусе, которая позволяет закрепить трубу, шланг и насадку вертикально.



ЗАМЕНА ПЫЛЕСБОРНИКА

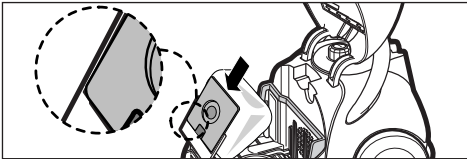
1) Для открытия отсека мешка для сбора пыли сдвиньте защелку вверх. (Защелка расположена в передней части пылесборника)



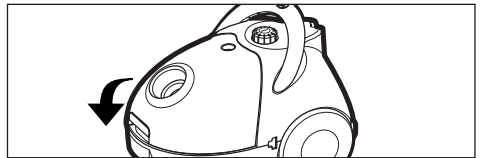
2) Выньте мешок для сбора пыли из пылесоса



3) После удаления использованного мешка пылесборника установите выступ картонной пластинки нового мешка в первоначальное положение.



4) Закройте отделение пылесборника так, чтобы защелка закрылась.



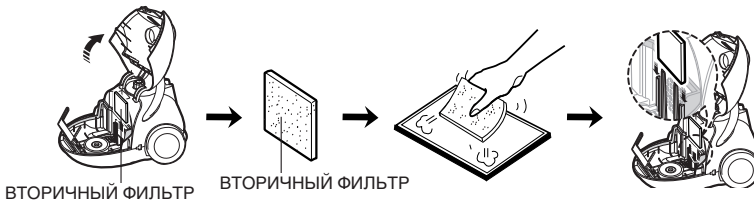
МАТЕРЧАТЫЙ МЕШОК ПЫЛЕСБОРНИКА

После использования, если тканевой пылесборник заполнен пылью, очистите его перед последующим использованием.

ОБСЛУЖИВАНИЕ ИЛИ ЗАМЕНА ФИЛЬТРОВ

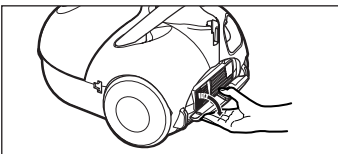
▶ ВХОДНОЙ ФИЛЬТР

Для защиты электродвигателя в вашем пылесосе имеется вспомогательный фильтр, расположенный перед электродвигателем в отсеке мешка для сбора пыли. Не допускайте засорение фильтра. Это может привести к снижению мощности всасывания или повреждению двигателя. После очистки вспомогательного фильтра установите его на место.

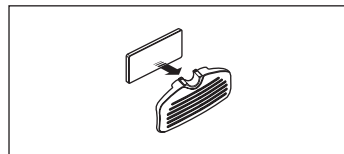


▶ ВЫХОДНОЙ ФИЛЬТР

1) Откройте решетку, отделите выпускной фильтр.

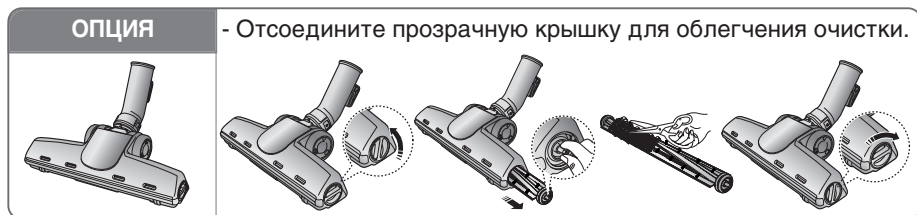


2) Снова установите фильтр после очистки или замены в противоположном порядке.



ЗАМЕЧАНИЕ : Перед повторной установкой фильтров в отделение для пылесборника они должны быть полностью высушены.

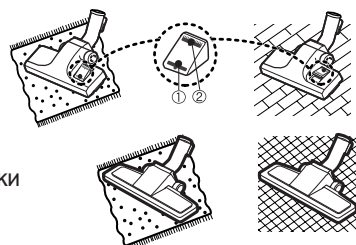
ПОЛЬЗОВАНИЕ НАСАДКОЙ ДЛЯ ЧИСТКИ ПОЛА



СЕЛЕКТОР КОВЕР / ПОЛ

Перед тем, как пользоваться пылесосом, убедитесь в том, что выбранное положение переключателя соответствует типу поверхности, которую вы собираетесь чистить.

Выберите указатель ковра ① для очистки ковров. Выберите указатель гладкой поверхности ② для очистки гладких полов, плитки и т.п.



ДЛЯ УНИВЕРСАЛЬНОЙ ЩЕТКИ

Используйте насадку для полов с любыми покрытиями.



ЗАМЕЧАНИЕ: Для оптимальной эффективности очистите щетку для полов насадкой для щелей.

УСТРАНЕНИЕ НЕИСПРАВНОСТЕЙ

ПРОБЛЕМА	ВОЗМОЖНАЯ ПРИЧИНА	ВОЗМОЖНОЕ РЕШЕНИЕ
Двигатель не включается.	Нет питания.	Проверьте шнур питания, вилку и розетку.
Сила засасывания постепенно уменьшается.	Забился фильтр, насадка, шланг или трубка.	Удалите застрявший предмет.
Шнур полностью не сматывается.	Убедитесь, что шнур не перекручен и ровно смотан.	Вытяните шнур на 2-3 м и нажмите кнопку сматывания шнура.

МОДЕЛЬ	МОЩНОСТЬ ВСАСЫВАНИЯ(W)	ПОТРЕБЛЯЕМАЯ ЭНЕРГИЯ(W)	НАПРЯЖЕНИЕ(V)	ЧАСТОТА(Hz)	ВЕС(КГ)		РАЗМЕРЫ(mm)	
					без упаковки	брутто	без упаковки	брутто
VC-5913	330	1300	230	50	4.3	6.0	277*337*256	310*482*290
VC-5913V	330	1300	230	50	4.5	6.2	277*337*256	310*482*290
VC-5914	380	1400	230	50	4.3	7.1	277*337*256	310*570*290
VC-5914V	380	1400	230	50	4.5	6.3	277*337*256	310*570*290
VC-5915	400	1500	230	50	4.3	6.0	277*337*256	310*570*290
VC-5915V (A)	400	1500	230	50	4.5	6.3	277*337*256	310*570*290
VC-5915V (R)	400	1500	230	50	4.5	6.4	277*337*256	310*570*290
VC-5915VT	400	1500	230	50	4.5	6.9	277*337*256	310*570*290
VC-5956	400	1600	230	50	4.3	7.1	277*337*256	310*570*290
VC-5956V	400	1600	230	50	4.5	6.5	277*337*256	310*570*290

Если у вас есть предложения или вопросы по продуктам Samsung, связывайтесь с информационным центром Samsung.

8-800-200-0400
www.samsung.ru