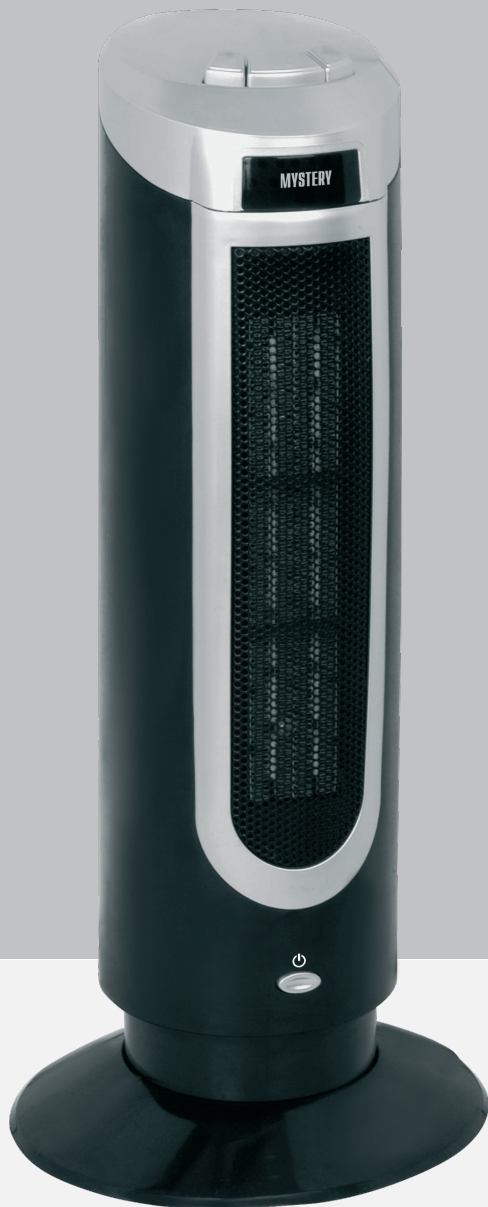


# РУКОВОДСТВО ПО ЭКСПЛУАТАЦИИ

## **МСН-1004**

ТЕПЛОВЕНТИЛЯТОР  
КЕРАМИЧЕСКИЙ



**MYSTERY**  
HOME

# РУКОВОДСТВО ПО ЭКСПЛУАТАЦИИ

Благодарим вас за выбор продукции, выпускаемой под торговой маркой MYSTERY. Мы рады предложить вам изделия, разработанные в соответствии с высокими требованиями к качеству и функциональности. Мы уверены, что вы будете довольны приобретением нашего изделия.

Перед началом эксплуатации прибора внимательно прочитайте данное руководство, в котором содержится важная информация, касающаяся вашей безопасности, а также рекомендации по правильному использованию прибора и уходу за ним.

Позаботьтесь о сохранности настоящего руководства, используйте его в качестве справочного материала при дальнейшем использовании прибора.

## СОДЕРЖАНИЕ

Комплектация .....	2
Указания по технике безопасности .....	2
Описание прибора .....	4
Эксплуатация прибора .....	5
Чистка прибора .....	6
Хранение прибора .....	6
Технические характеристики .....	7

## КОМПЛЕКТАЦИЯ

Керамический тепловентилятор .....	1 шт
Инструкция по эксплуатации .....	1 шт
Гарантийный талон .....	1 шт

## УКАЗАНИЯ ПО ТЕХНИКЕ БЕЗОПАСНОСТИ

- Убедитесь в том, что указанные на приборе мощность и напряжение соответствуют допустимой мощности и напряжению Вашей электросети. Если мощность и напряжение не совпадают, обратитесь в специализированный сервисный центр.
- Во избежание риска поражения электрическим током убедитесь в том, что тип розетки соответствует типу вилки сетевого шнура прибора. Если вилка не соответствует розетке, проконсультируйтесь с квалифицированным электриком.
- Старайтесь не использовать удлинитель, так как он может перегреться и создать риск возникновения пожара. Если вы все же пользуетесь удлинителем, его шнур должен иметь минимальное сечение 1,5 мм<sup>2</sup> и быть рассчитан на номинальный ток не менее 10 А. **Никогда не используйте один удлинитель для подключения нескольких обогревателей!**
- Во избежание поражения электрическим током и возгорания, не погружайте прибор, сетевой шнур и штепсельную вилку в воду или другие жидкости. Если прибор упал в воду:

## РУКОВОДСТВО ПО ЭКСПЛУАТАЦИИ

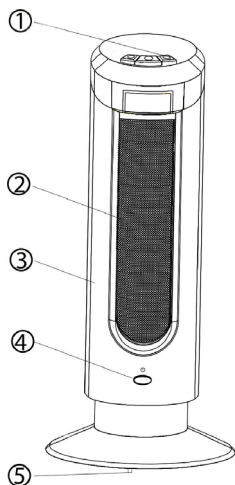
- не касайтесь корпуса прибора и воды;
- немедленно отсоедините сетевой шнур от электросети, только после этого можно достать прибор из воды;
- обратитесь в авторизованный сервисный центр для осмотра или ремонта прибора.
- Запрещается использовать прибор с поврежденными сетевым шнуром и/или вилкой. Во избежание опасности поврежденный шнур должен быть заменен в авторизованном сервисном центре.
- Не используйте прибор после того, как он упал или был поврежден каким-либо другим образом. Во избежание поражения электрическим током не пытайтесь самостоятельно разбирать и ремонтировать прибор. При необходимости обращайтесь в авторизованный сервисный центр.
- Во избежание возникновения пожара не загромождайте отверстия для входа и выхода воздуха, не устанавливайте прибор на неустойчивые и мягкие поверхности.
- Во избежание ожогов не касайтесь нагревающихся частей прибора. При перемещении прибора беритесь только за специально предназначенную для этого ручку.
- Во избежание опрокидывания прибора, устанавливайте его только на устойчивую ровную горизонтальную поверхность.
- Следите, чтобы сетевой шнур не касался острых кромок и горячих поверхностей
- Не ставьте на сетевой шнур никакие предметы, не прокладывайте сетевой шнур под коврами. Прокладывайте сетевой шнур таким образом, чтобы он не мешал продвижению по комнате, чтобы случайно не задеть шнур и не опрокинуть прибор.
- Не рекомендуется использовать дополнительные приспособления, не входящие в комплект данного прибора.
- Запрещается использовать прибор вне помещений.
- Всегда отключайте прибор от электросети по окончании эксплуатации, перед чисткой и если вы его не используете.
- При отключении прибора от электросети не тяните за сетевой шнур, всегда беритесь за вилку.
- Прибор не предназначен для использования в условиях повышенной влажности ( в ванных комнатах, вблизи бассейнов).
- Во избежание перегрева не накрывайте прибор никакими предметами.
- Предметы из легковоспламеняющихся материалов (мебель, постельные принадлежности, бумага, одежда, занавески и т.п.) должны находиться на расстоянии 0,5 м от задней и боковой панелей, и не менее 1,2 м от его передней панели.
- Запрещается использовать прибор в помещениях, где хранится бензин, газ, краска или легковоспламеняющиеся жидкости.
- Будьте особенно внимательны, если поблизости от работающего прибора находятся дети или лица с ограниченными возможностями.
- Не оставляйте включенный прибор без присмотра.

## РУКОВОДСТВО ПО ЭКСПЛУАТАЦИИ

- Храните прибор в недоступном для детей месте.
- Во избежание риска поражения током, возникновения пожара или повреждения прибора, запрещается вставлять какие-либо предметы в решетки прибора.
- Если прибор долгое время не будет использоваться, его необходимо убрать на хранение, чтобы в него не попадала пыль.
- Данный прибор предназначен только для бытового применения. Для использования в коммерческих или промышленных целях прибор не предназначен.

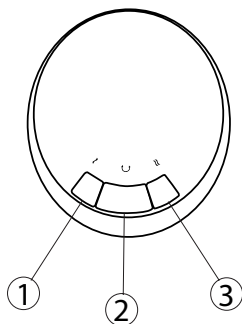
Производитель и дистрибьютор снимают с себя ответственность и прекращают действие гарантии за использование прибора не в соответствии с данной инструкцией.

### ОПИСАНИЕ ПРИБОРА



1. Панель управления
2. Передняя решетка
3. Корпус
4. Кнопка включения/выключения прибора
5. Защитный выключатель

### ПАНЕЛЬ УПРАВЛЕНИЯ







1. Кнопка включения низкой мощности нагрева (900 Ватт)
2. Кнопка включения/выключения функции вращения прибора
3. Кнопка включения высокой мощности нагрева (1800 Ватт)



## ЭКСПЛУАТАЦИЯ ПРИБОРА

### **Внимание!**

При первом использовании тепловентилятора может ощущаться слабый запах гари. Это нормальное явление, которое часто наблюдается при первом включении новых электроприборов, и не является признаком неисправности.

1. Удалите с прибора все этикетки.
2. Раскрутите сетевой шнур и подключите прибор к электросети.
3. Затем включите прибор, нажав на кнопку включения/выключения прибора . Прибор начнет работать в режиме вентиляции (В данном режиме работает только вентилятор, прибор не нагревает помещение).
4. Нажмите кнопку , прибор начнет работать с низкой мощностью нагрева (900 Ватт.)
5. Нажмите кнопку , прибор начнет работать с высокой мощностью нагрева (1800 Ватт.)
6. Для выключения прибора нажмите кнопку включения/выключения .

### **Функция вращения**

Функция вращения может быть использована при любом режиме работы аппарата. Чтобы включить функцию вращения корпуса аппарата, нажмите на кнопку . Тепловентилятор начнет вращаться влево и вправо. Для отключения функции вращения нажмите на кнопку  еще раз.

### **Функция защиты от перегрева**

Данный прибор оснащен защитой от перегрева. Если прибор начнет перегреваться, то сработает автоматический термopредохранитель и прибор выключится. В этом случае отключите прибор от электросети. Убедитесь, что задняя и передняя решетки не забились и ничто не препятствует потоку воздуха.

Подождите 30 минут, пока тепловентилятор не остынет. После этого снова подключите прибор к электросети и включите его. Если тепловентилятор не включается, обратитесь в специализированный сервисный центр.

### **Функция защиты от возгорания при падении**

Данный прибор оснащен защитным выключателем, который автоматически отключит нагревательный элемент в случае опрокидывания прибора. Подача тока возобновится сразу после возврата прибора в вертикальное положение.

### ЧИСТКА ПРИБОРА

- Перед чисткой прибора отключите его от электросети и дайте ему полностью остыть.
- Протрите корпус прибора мягкой влажной тканью. Не используйте для чистки химические агрессивные и абразивные средства и материалы.
- Запрещается погружать корпус прибора в воду или любые другие жидкости. Не допускайте попадания воды внутрь корпуса!
- Регулярно очищайте переднюю и заднюю решетки при помощи пылесоса. Не снимайте решетки и ни в коем случае не разбирайте прибор!

### **Внимание!**

**В случае обнаружения неполадки обратитесь в гарантийный сервисный центр. Не пытайтесь самостоятельно разбирать обогреватель. Это может привести к повреждению обогревателя, получению травм и также к аннулированию гарантии.**

### ХРАНЕНИЕ ПРИБОРА

После чистки поместите прибор в упаковку .

Храните прибор в сухом, прохладном месте.

# РУКОВОДСТВО ПО ЭКСПЛУАТАЦИИ

## ТЕХНИЧЕСКИЕ ХАРАКТЕРИСТИКИ

Модель.....	MCH-1004
Номинальное рабочее напряжение .....	220-240 В переменного тока
Частота питающей сети.....	50 Гц
Номинальная мощность .....	1800 Вт

### *Примечание:*

В соответствии с проводимой политикой постоянного совершенствования технических характеристик и дизайна, возможно внесение изменений без предварительного уведомления.

## ТЕХНИЧЕСКАЯ ПОДДЕРЖКА:

### **Единая сервисная служба:**

тел. (495) 649-71-78 [service@mysteryelectronics.ru](mailto:service@mysteryelectronics.ru)



Дополнительную информацию о гарантийном и послегарантийном ремонте вы можете получить по месту приобретения данного изделия или на сайте [www.mysteryelectronics.ru](http://www.mysteryelectronics.ru)

Производитель: Мистери Электроникс Лтд.  
Адрес: Китай, Гонконг, Ванчай, Харбор Роуд 23, Грейт Игл Центр