

Ваша новая стиральная машина

Поздравляем! Вы приобрели современную бытовую технику высшего качества марки Siemens. Эта стиральная машина отличается особо экономичным расходом воды и электроэнергии. Каждая стиральная машина, которая выпускается на нашем предприятии, тщательно проверяется на правильность функционирования и безупречность состояния. Дополнительную информацию о продукции, принадлежностях, запасных деталях и сервисном обслуживании вы можете найти на нашем интернет-сайте siemens-home.com или обратившись в службу сервиса.

Контактную информацию для всех стран вы найдёте в приложенном перечне сервисных служб.

Экологически безопасная утилизация

При утилизации упаковки соблюдайте правила экологической безопасности. Данный прибор имеет отметку о соответствии европейским нормам 2002/96/EG для электрических и электронных приборов (waste electrical and electronic equipment - WEEE). Данные нормы определяют действующие на территории Евросоюза правила возврата и утилизации старой бытовой техники.

Содержание

Использование по назначению	1
Программы	1
Выбор и настройка программы	3
Стирка	3/4
После стирки	4
Индивидуальные настройки	5/6
Важные указания	6
Обзор программ	7
Указания по технике безопасности	8
Нормы расхода	8
Уход	9
Указания на дисплее	9
Техническое обслуживание	10
Что делать, если...?	11

Охрана окружающей среды/рекомендации по экономичной эксплуатации

- Загружайте максимальное количество белья для соответствующей программы.
- Стирайте бельё средней степени загрязнения без предварительной стирки.
- Вместо программы **Хлопок 90 °C** выбирайте программу **Хлопок 60 °C** и дополнительную функцию **Экономичная**. Результат стирки будет почти такой же, а расход энергии – значительно меньше.
- Дозировите моющее средство в соответствии с указаниями изготовителя и жёсткостью воды.
- Если после стирки вы намерены сушить бельё в сушильной машине, скорость отжима при стирке следует устанавливать в соответствии с указаниями изготовителя сушильной машины.

Использование по назначению

- использование исключительно в бытовых целях,
- стирка текстильных изделий, пригодных для машинной стирки, и изделий из шерсти, пригодных для ручной стирки в растворе моющего средства,
- эксплуатация с использованием холодной или холодной и горячей (макс. 60 °C) водопроводной воды (в зависимости от модели) и обычных моющих средств и средств по уходу, приходных для стиральных машин.

- Не оставляйте детей без присмотра около стиральной машины.**
- Не разрешайте использовать стиральную машину детям и взрослым, не прошедшим инструктаж.**
- Не подпускайте домашних животных близко к стиральной машине.**

Вставка для жидкого моющего средства (в зависимости от модели) → с. 6

Программы
Подробный обзор программ → с. 7
Температуру и скорость отжима при стирке можно устанавливать индивидуально в зависимости от выбранной программы и этапа её выполнения.

Хлопок	носильные текстильные изделия
+ Предв. Стирка	носильные текстильные изделия, предварительная стирка
Синтетика	изделия, не требующие особого ухода
+ Предв. Стирка	изделия, не требующие особого ухода, предварительная стирка
Смешанное бельё	различные виды одежды
Тонкое бельё/Шёлк	текстильные изделия, требующие деликатной стирки
Шерсть	изделия из шерсти, пригодные для ручной и машинной стирки
Полоскание/Отжим	выстиранное вручную бельё. Кнопка Вода плюс нажата; если требуется только отжим, деактивизируйте клавишу
Слив	слив воды для полоскания, если выбрано ☺ (без окончательного отжима)
Супер 15'	короткая программа
Тёмная синтетика	тёмные текстильные изделия
Чувствительная	носильные текстильные изделия
Женское бельё	женское бельё
Рубашки/Бизнес	рубашки, не требующие глажения
Пропитка	современная спортивная одежда из микроволокна и верхняя одежда с защитной мембраной → с. 6

Подготовка

Установите машину согласно указаниям, приведённым в отдельной инструкции по установке

Проверьте машину

- Категорически запрещается эксплуатация неисправной машины!
- Уведомите сервисную службу!

Вставьте вилку в розетку

Руки должны быть сухими! Беритесь только за вилку!

Откройте водопроводный кран

Ячейка I: моющие средства для предварительной стирки
Ячейка II: моющее средство для основной стирки, средство для смягчения воды, отбеливатель, соль для выведения пятен

Ячейка II: кондиционер, крахмал
Ячейка I: моющие средства для предварительной стирки

Программатор	Дисплей/клавиши выбора опций	Дополнительные функции	Клавиша "Старт/Дозагрузка"
Программа: ☺ Полоскание/Отжим	Температура: 90°, 60°, 40°, 30°, 20° Скорость отжима: 1200, 1000, 800, 600, 400 об/мин	Символы: ☺ (экономия энергии), ☹ (защита детей), ☹ (защита детей)	Символы: ☹ (предварительная стирка), ☹ (предварительная стирка), ☹ (тонкое бельё/Шёлк), ☹ (шерсть)
Символы: ☹ (рубашки/бизнес), ☹ (женское бельё), ☹ (чувствительная), ☹ (тёмная синтетика), ☹ (супер 15')	Символы: ☹ (хлопок), ☹ (синтетика), ☹ (смешанное бельё), ☹ (тонкое бельё/Шёлк), ☹ (шерсть)	Символы: ☹ (экономия энергии), ☹ (защита детей), ☹ (защита детей)	Символы: ☹ (предварительная стирка), ☹ (предварительная стирка), ☹ (тонкое бельё/Шёлк), ☹ (шерсть)
Символы: ☹ (пропитка), ☹ (рубашки/бизнес), ☹ (женское бельё), ☹ (чувствительная), ☹ (тёмная синтетика), ☹ (супер 15'), ☹ (слив)	Символы: ☹ (хлопок), ☹ (синтетика), ☹ (смешанное бельё), ☹ (тонкое бельё/Шёлк), ☹ (шерсть)	Символы: ☹ (экономия энергии), ☹ (защита детей), ☹ (защита детей)	Символы: ☹ (предварительная стирка), ☹ (предварительная стирка), ☹ (тонкое бельё/Шёлк), ☹ (шерсть)

Программатор служит для включения и выключения машины, а также для выбора программы. Его можно поворачивать в обоих направлениях.

Сортировка и загрузка белья
Соблюдайте указания по уходу изготовителя! Загружайте крупное и мелкое бельё попеременно. Закройте дверцу загрузочного люка. Следите за тем, чтобы бельё не оказалось между дверцей загрузочного люка и резиновым уплотнителем.

Добавление моющего средства и средства по уходу

Дозировка моющего средства зависит от количества белья, степени загрязнения, жёсткости воды (необходимую информацию можно получить, обратившись в предприятие по водоснабжению вашего района) и указаний изготовителя. Для моделей без вставки для жидкого моющего средства: Налейте жидкое моющее средство в специальный дозатор и поместите в барабан.

Разбавьте водой густой кондиционер или средство для предотвращения деформации белья. Это предотвратит закупоривание.

Перед первой стиркой
Выполните один цикл белья без стирки → с. 9.

Выбор и настройка программы**
**Если символ ☹ на дисплее горит непрерывно и блокировка для защиты детей активна → Деактивизация, с. 5.

Нажмите клавишу "Старт/Дозагрузка"
Все клавиши являются высокочувствительными, для их активизации достаточно лёгкого прикосновения! При длительном прикосновении к клавише "Время до окончания" срабатывает автоматический просмотр опций настройки.

...нажата клавиша Старт/Дозагрузка и оба символа на дисплее ☹ и ☹ горят непрерывно. Если ☹ горит, открывать дверцу загрузочного люка запрещено.
Нажмите клавишу Старт/Дозагрузка.

Стирка

Кювета для моющих средств с ячейками I, II, ☹

Барабан
Панель управления
Загрузочный люк

Крышка отсека для сервисного обслуживания

Стирка

Стирка

Стирка

Стирка

Стирка

Стирка

Стирка

Стирка

Стирка

Стирка

Стирка

Стирка

Стирка

Стирка

Стирка

Стирка

Извлечение белья

Откройте дверцу загрузочного люка и извлеките бельё. Если активен режим ☹ (без окончательного отжима), установите программатор на **Слив** или выберите скорость отжима. Нажмите клавишу **Старт/Дозагрузка**.

Удалите из белья посторонние предметы — опасность появления ржавчины. Оставьте дверцу загрузочного люка открытой и выдвиньте кювету для моющих средств, чтобы просушить машину и кювету.

Закрывание водопроводного крана

В моделях с системой Aqua-Stop не требуется → см. пояснения в инструкции по установке.

Выключение

Установите программатор на **Выкл**

Окончание программы...
...клавиша "Старт/Дозагрузка" не нажата, а на дисплее отображается - - - .
Указание: Если подсветка дисплея выключена, нажмите любую клавишу → см. «Режим экономии электроэнергии», с. 5.

Прерывание программы
Для программ стирки при высокой температуре:
- Для охлаждения белья: Выберите **Полоскание/Отжим**.
- Нажмите клавишу **Старт/Дозагрузка**.
Для программ стирки при низкой температуре:
- Выберите программу **Полоскание/Отжим** (деактивизируйте клавишу **Вода плюс**) или **Слив**.
- Нажмите клавишу **Старт/Дозагрузка**.

Изменение программы, если...
... вы по ошибке выбрали не ту программу:
- Выберите нужную программу.
- Нажмите клавишу **Старт/Дозагрузка**. Начинается выполнение новой программы.

Дозагрузка белья, если... → с. 5
... нажата клавиша **Старт/Дозагрузка** и оба символа на дисплее ☹ и ☹ горят непрерывно. Если ☹ горит, открывать дверцу загрузочного люка запрещено.
Нажмите клавишу **Старт/Дозагрузка**.

Режим экономии электроэнергии
Подсветка дисплея гаснет через несколько минут, клавиша **Старт/Дозагрузка** начинает мигать. Для включения подсветки нажмите любую клавишу.

Старт/Дозагрузка
Для запуска программы или добавления белья и для активизации/деактивизации блокировки для защиты детей.

Индивидуальные настройки

Клавиши выбора опций
Эта функция позволяет изменять скорость отжима и температуру перед началом и в процессе выполнения программы. Результат зависит от этапа выполнения программы.

Темп.
Отображаемую на дисплее температуру стирки можно изменить. Для каждой программы существует ограничение по выбору максимальной температуры стирки.

об/мин (скорость отжима в об/мин) ☹ (Без отжима = остановка полоскания без окончательного отжима))
Отображаемую на дисплее скорость отжима можно изменить. Максимальная скорость отжима зависит от модели машины и установленной программы.

Время до окончания
После выбора программы на дисплее отображается её продолжительность. Вы можете отложить начало запуска программы. Настройка времени до окончания производится с шагом в один час, макс. до 24 ч. Нажмите клавишу **Старт/Дозагрузка**.

Дополнительные функции → см. также «Обзор программ», с. 7
Быстрая ☹ Для стирки за более короткое время при качестве стирки, сравнимом со стандартной программой. Макс. количество загружаемого белья → см. «Обзор программ», с. 7.

Экономичная ☹ Для экономии электроэнергии при качестве стирки, сравнимом со стандартной программой.

Knitterschutz (Защита от сминания) Специальная операция отжима с последующим разрыхлением белья. Шадящий окончательный отжим позволяет оставить бельё более влажным чем обычно.

Вода плюс Повышенный расход воды и дополнительный цикл полоскания, увеличение продолжительности стирки. Для областей с очень мягкой водой или для улучшения качества полоскания.

Блокировка для защиты детей
 ☹ на дисплее
Вы можете защитить стиральную машину от непреднамеренного изменения заданных настроек. **Вкл./Выкл.:** после запуска или окончания программы нажмите и удерживайте клавишу **Старт/Дозагрузка** в течение прим. 5 минут.
Указание: Блокировка для защиты детей может оставаться активной до следующей программы, даже после выключения машины.

В этом случае перед запуском программы функцию блокировки для защиты детей следует деактивизировать, а после запуска программы – активизировать повторно.
Указание:
- Символ ☹ горит непрерывно: блокировка для защиты детей активна.
- Символ ☹ мигает: блокировка для защиты детей активна и положение программатора изменено. Во избежание прерывания программы установите программатор на первоначальную программу, символ ☹ снова горит непрерывно.

Дозагрузка белья
 ☹ и ☹ на дисплее
Если вы хотите добавить бельё уже после запуска программы, нажмите клавишу **Старт/Дозагрузка**. Стиральная машина проверяет, возможно ли добавление белья. Символы ☹ (ДА) и ☹ (НЕТ) мигают: Подождите, пока ☹ (ДА) и ☹ начнут гореть непрерывно. Указание: Открывайте дверцу загрузочного люка только тогда, если оба символа ☹ (ДА) и ☹ горят непрерывно.

Указание: При высоком уровне воды и/или температуре или во время отжима загрузочный люк остаётся заблокированным в целях безопасности. Для возобновления программы нажмите клавишу **Старт/Дозагрузка**.

Режим экономии электроэнергии
Подсветка дисплея гаснет через несколько минут, клавиша **Старт/Дозагрузка** начинает мигать. Для включения подсветки нажмите любую клавишу.

Старт/Дозагрузка
Для запуска программы или добавления белья и для активизации/деактивизации блокировки для защиты детей.

Индивидуальные настройки

Сигнал
1. Запуск режима регуляции сигнала
Установите программатор на /...сигналов клавиш

2. Установка громкости для...
Установите громкость*

3. Установите программатор на /...сигналов предупреждения
Установите программатор на /...сигналов предупреждения*

4. Установите программатор на /...сигналов предупреждения
Установите программатор на /...сигналов предупреждения*

5. Установите программатор на /...сигналов предупреждения
Установите программатор на /...сигналов предупреждения*

6. Установите программатор на /...сигналов предупреждения
Установите программатор на /...сигналов предупреждения*

7. Установите программатор на /...сигналов предупреждения
Установите программатор на /...сигналов предупреждения*

8. Установите программатор на /...сигналов предупреждения
Установите программатор на /...сигналов предупреждения*

Важные указания
Бережно относитесь к белью и машине
- При дозировке любых моющих, чистящих или вспомогательных средств обязательно соблюдайте указания их изготовителя.
- Проверьте карманы.
- Удаляйте металлические предметы (канцелярские скрепки и т. п.).
- Стирайте бельё из деликатных тканей в сетке/мешке (чулки, галдины, бюстгалтеры на косточках).
- Застегните молнии и кнопки.
- Вытряхните песок из карманов и отворотов.
- Снимите с занавесок кольца или поместите занавески в сетку/мешочек.

Бельё различной степени загрязнения
Стирайте новое бельё отдельно.
Лёгкая степень загрязнения По возможности удалите пятна перед стиркой в машине.
Сильная степень загрязнения Загрузите меньше белья. Выберите программу с предварительной стиркой.

Замачивание
Загрузите бельё одного цвета.
Добавьте в ячейку II средство для замачивания/моющее средство в соответствии с указаниями изготовителя. Установите программатор на **Хлопок 30 °C** и нажмите **Старт/Дозагрузка**. Прим. через 10 мин нажмите клавишу **Старт/Дозагрузка**, чтобы остановить программу. По истечении необходимого времени замачивания снова нажмите клавишу **Старт/Дозагрузка**, чтобы возобновить стирку.

Подкрахмаливание
Бельё не должно быть обработано кондиционером.
Подкрахмаливание с использованием жидкого крахмала возможно во всех программах стирки. Добавьте крахмал в ячейку для кондиционера в соответствии с указаниями изготовителя (при необходимости предварительно очистите ячейку).

Окрашивание/отбеливание
Машина не рассчитана на окрашивание в промышленных количествах. Соли разъедают поверхности из нержавеющей стали! Применяйте краситель, соблюдая указания изготовителя! В стиральной машине **нельзя** отбеливать бельё!

Пропитка
Бельё не должно быть обработано кондиционером.
Тщательно очистите кювету от остатков моющего средства.

Подходящие для машинной стирки бельё специальные моющие средства и средства для защитной пропитки можно приобрести, например, в спортивных магазинах. Дозировка согласно указаниям изготовителя:
1. Добавьте специальное моющее средство для верхней одежды в ячейку II и
2. Добавьте средство для защитной пропитки (макс. 170 мл) в ячейку ☹ .

Установите программатор на **Пропитка**. Выберите температуру. Нажмите клавишу **Старт/Дозагрузка**. Окончательную обработку выполняйте согласно указаниям изготовителя.

Вставка для жидкого моющего средства
в зависимости от модели
Для дозировки жидкого моющего средства установите вставку должным образом:
- Полностью извлеките кювету для моющих средств → с. 9.
- Переверните вставку вверх.

Не используйте вставку (завдвиньте её вверх): при использовании гелеобразного моющего средства или стирального порошка, при выборе программ с опцией **+ Предв. Стирка** (→ Предварительная стирка) и установкой времени окончания.

Хлопок + Предв. Стирка	Носные текстильные изделия, стойкие к кипячению текстильные изделия из хлопка или льна	Быстрая 90°*, Экономичная 60°*, Защита от сминания, Вода плюс для особенно чувствительной кожи, более длительный сток при заданной температуре, повышенный расход воды, дополнительное полоскание
Чувствительная	Носные текстильные изделия из хлопка или льна	Быстрая 60°*, Экономичная 40°*, Защита от сминания, Вода плюс
Синтетика + Предв. Стирка	Не требующие особого ухода текстильные изделия из хлопка, льна, синтетик или меланжевой ткани	Быстрая 40°*, Экономичная 30°*, Защита от сминания, Вода плюс
Смешанное бельё	Тёмные изделия из хлопка и тканей, не требующих особого ухода	Быстрая 40°*, Экономичная 30°*, Защита от сминания, Вода плюс, можно одновременно стирать различные виды белья
Тёмная синтетика	Не требующие глажения рубашки и сорочки из хлопка, льна, синтетик или меланжевой ткани	Быстрая 40°*, Экономичная 30°*, Защита от сминания, Вода плюс, щадящее полоскание и окончательный отжим
Рубашки/Бизнес	Не требующие глажения рубашки и сорочки из хлопка, льна, синтетик или меланжевой ткани	Быстрая 40°*, Экономичная 30°*, Защита от сминания, Вода плюс, защита от сминания; только короткий отжим, бельё развешивается, когда с него ещё капает вода
Тонкое бельё/Шёлк	Делicate тонкое бельё, например, из шёлка, сатина, синтетик или меланжевой ткани (например, гардины)	Быстрая 30°*, Экономичная 20°*, Защита от сминания, Вода плюс, без отжима между циклами полоскания
Шерсть	Шерстяные или полушерстяные изделия, пригодные для ручной или машинной стирки	Особые бережные программы стирки, предотвращающая усадку. С дополнительными переревами (текстильные изделия остаются в растворе моющего средства)
Супер 15'	Не требующие особого ухода текстильные изделия из хлопка, льна, синтетик или меланжевой ткани	Короткая программа прим. на 15 минут, подходит для белья с лёгкой степенью загрязнения
Пропитка	Сюлка с последующей защитной пропиткой текстильных изделий, устойчивых против атмосферной влаги, спортивной одежды и верхней одежды, а также одежды с воздушной мембраной, текстильных изделий, пригодных для защитной пропитки	Быстрая 40°*, Экономичная 30°*, Вода плюс; дополнительные указания по пропитке → с. 6, деликатный окончательный отжим с интервалами
Женское бельё	Женское бельё	Быстрая 40°*, Экономичная 30°*, Защита от сминания, Вода плюс

Дополнительные программы
 * ограничена нагрузка при выбранной дополнительной функции
 † Быстрая 90°*, Экономичная 40°*, с максимальной скоростью отжима
 ‡ В качестве короткой программы оптимально подходит программа Смешанное бельё 40 °C в ячейку II, а при выборе программы предварительной стирки моющее средство следует загружать в ячейку I и II.

При выборе программы без предварительной стирки моющее средство следует загружать в ячейку II, а при выборе программы предварительной стирки – в ячейку I и II.

Siemens Electrogeräte GmbH
 Carl-Wery-Str. 34
 81739 München / Deutschland

WM120440E / ...

9011 / 9000570887

Полоскание/Отжим, Слив

Указания по технике безопасности

- Обязательно прочтите данную инструкцию по эксплуатации и подключению, а также все остальные инструкции, приложенные к стиральной машине, и действуйте в соответствии с приведенными в них указаниями.
- Сохраните всю документацию для дальнейшего использования.

Опасность поражения электрическим током!

- При извлечении вилки из розетки тяните только за вилку, а не за кабель.
- Не прикасайтесь к вилке влажными руками!

Опасность для жизни!

Для отслуживших приборов:

- Выньте вилку из розетки.
- Отрежьте сетевой кабель и удалите его вместе с вилкой.
- Отрежьте замок дверцы загрузочного люка. Тем самым вы предотвратите ситуацию, когда дети могут оказаться запертыми внутри машины, подвергая свою жизнь опасности.

Опасность удушья!

- Храните упаковку, упаковочную плёнку и другие части упаковки вдали от детей.

Опасность отравления!

- Храните моющие средства и средства по уходу в недоступном для детей месте.

Опасность взрыва!

- Наличие белья, предварительно обработанного чистящими средствами, содержащими растворители, например, пятновыводителями, промывочным бензином, после наполнения водой может привести к взрыву. Такое бельё предварительно следует тщательно прополоскать вручную.

Опасность травмирования!

- Дверца загрузочного люка может сильно нагреваться.
- Соблюдайте осторожность при сливе горячей мыльной воды.
- Не залезайте на стиральную машину.
- Не используйте открытую дверцу загрузочного люка в качестве опоры.
- Не запускайте руки во вращающийся барабан.
- При открывании люка для моющих средств во время стирки соблюдайте осторожность.

Нормы расхода в зависимости от модели

Программа	Дополнительная функция	Загрузка	Электрический ток**	Вода***	Время выполнения программы***
Хлопок * (холодная)		7 кг	0,24 кВт*ч	60 л	145 мин
Хлопок 30 °C**		7 кг	0,37 кВт*ч	59 л	145 мин
Хлопок 40 °C**		7 кг	0,98 кВт*ч	59 л	155 мин
Хлопок 60 °C**		7 кг	1,15 кВт*ч	59 л	165 мин
Хлопок 90 °C		7 кг	2,10 кВт*ч	69 л	155 мин
Хлопок 60 °C	Экономичная 60*	7 кг	1,05 кВт*ч	42 л	180 мин
Синтетика 40 °C**		3,5 кг	0,62 кВт*ч	53 л	87 мин
Смешанное бельё 40 °C**		3,5 кг	0,54 кВт*ч	47 л	60 мин
Тонкое бельё/Шёлк 30 °C		2 кг	0,19 кВт*ч	34 л	41 мин
Тонкое бельё/Шёлк * (холодная)		2 кг	0,05 кВт*ч	35 л	41 мин
Шерсть 30 °C		2 кг	0,17 кВт*ч	39 л	40 мин
Шерсть * (холодная)		2 кг	0,03 кВт*ч	39 л	40 мин

* Настройка программы для проверки и маркировка с указанием расхода электроэнергии в соответствии с директивой 92/75/EWG (для холодной воды).
 ** Настройка программы для проверки в соответствии с действующим стандартом EN60456.
 *** Указания по проведению сравнительной проверки: для тестирования проверочных программ следует стирать указанный объём загрузки с максимальной скоростью отжима.
 В качестве короткой программы для стирки цветного белья следует выбрать программу Смешанное бельё 40 °C с максимальной скоростью отжима.
 **** Нормы расхода могут отличаться от указанных значений в зависимости от напора, жёсткости и температуры воды на входе, а также от температуры в помещении, вида, количества и степени загрязнения белья, свойств моющего средства, перепадов напряжения в сети и выбранных дополнительных функций.

Уход

Перед первой стиркой
 Не загружайте бельё! Откройте водопроводный кран. Добавьте в ячейку II:
 - прим. 2 л воды,
 - моющее средство (дозировка в соответствии с указаниями производителя для лёгкой степени загрязнения и соответствующей жёсткости воды)
 Установите программатор на Синтетика 60 °C и нажмите **Старт/Дозагрузка**. По окончании программы установите программатор на **Выкл.**

Корпус машины, панель управления
 - Удалите остатки моющего средства.
 - Протрите мягкой, влажной тканью.
 - Очистка струей воды запрещена.

Очистка люкеты для моющих средств...
 ... при наличии в ней остатков моющего средства или кондиционера.

- Выдвиньте люкету, прижмите вставку вниз и извлеките люкету.
- Извлеките вставку: выдвигайте её пальцами движением снизу вверх.
- Для моделей со вставкой для жидкого моющего средства: поднимите вставку вверх и снимите движением назад.
- Промойте ванночку люкеты и вставку водой, очистите щёткой и просушите.
- Установите вставку на место и зафиксируйте (насадите цилиндр на направляющий штифт).
- Задвиньте люкету для моющих средств.

Оставьте люкету для моющих средств выдвинутой для просушки.

Барабан
 Оставьте дверцу загрузочного люка открытой для просушки барабана. При появлении пятен ржавчины используйте чистящее средство без хлора. Не используйте для очистки металлическую губку.

Удаление накипи *В машине не должно быть белья!*
 При правильной дозировке моющего средства удаление накипи не требуется. В противном случае следуйте указаниям изготовителя средства для удаления накипи. Подходящее средство для удаления накипи можно заказать на нашем веб-сайте или в сервисной службе → см. инструкцию по установке.

Аварийная разблокировка *например, при отключении электроэнергии*
 При возобновлении подачи электроэнергии выполнение программы будет продолжено. При необходимости извлечения белья дверцу загрузочного люка следует открыть нижеописанным способом.

Опасность ошпаривания!
 Раствор моющего средства и бельё могут быть горячими. Прежде всего дайте им остыть. Не запускайте руки во вращающийся барабан. Не открывайте дверцу загрузочного люка, пока через стекло дверцы видна вода.

- Установите программатор на **Выкл.** и выньте вилку из розетки.
- Слейте раствор моющего средства. → с. 10.
- Оттяните приспособление для аварийной разблокировки вниз с помощью подходящего инструмента и отпустите. После этого дверца загрузочного люка откроется.

Указания на дисплее в зависимости от модели

- мигает Правильно закройте дверцу загрузочного люка, возможно его зажато бельё.
- E: 17** Полностью откройте водопроводный кран (холодная вода), перегиб/защемление шланга для подачи воды; очистите сетчатый фильтр → с. 10, слишком низкое давление воды.
- E: 18**
 - Засорение откачивающего насоса; очистите откачивающий насос → с. 10.
 - Засорение шланга для слива воды/канализационной трубы; очистите шланг для слива воды через сифон → с. 10.
 - Сильное пенообразование → с. 11, индикатор состояния мигает.
- E: 23** Вода в поддоне, нарушение герметичности стиральной машины. Вызовите специалиста сервисной службы!
- A: 10**
 - Полностью откройте водопроводный кран (горячая вода).
 - Перегиб/защемление шланга для подачи воды.
 - Слишком низкое давление воды. Очистите сетчатый фильтр. → с. 10.
 - Шланг для подачи горячей воды не подсоединен, прибор эксплуатируется только с холодной водой. Это указание можно игнорировать, только при первом цикле стирки!
- Активизирована блокировка для защиты детей; деактивизируйте → с. 5.

Техническое обслуживание

Откачивающий насос
 Установите программатор на **Выкл.** и выньте вилку из розетки.

- Откройте и снимите крышку отсека для сервисного обслуживания с помощью отвертки или вставки для жидкого моющего средства (если есть у данной модели).
- Откройте водосток и подставьте под него достаточно большую ёмкость.
- Для моделей со сливным шлангом:** выньте сливной шланг из держателя и вытяните его из корпуса. Отверните крышку и дайте мыльному раствору стечь в ёмкость. Наверните крышку обратно.
- Осторожно отверните крышку насоса (там может остаться вода).
- Очистите внутреннее пространство, резьбу крышки насоса и сам корпус насоса (крыльчатка насоса должна свободно вращаться).
- Установите крышку насоса на место и заверните.
- Вставьте сливной шланг в держатель и закройте водосток.
- Установите крышку отсека для сервисного обслуживания на место.

Чтобы избежать перерасхода моющего средства при следующей стирке: Залейте 2 л воды в ячейку II и запустите программу **Слив**.

Шланг для слива воды через сифон
 Установите программатор на **Выкл.** и выньте вилку из розетки.

- Ослабьте хомут крепления шланга, осторожно отсоедините сливной шланг (в нём может остаться вода).
- Очистите сливной шланг и место его подсоединения к сифону.
- Снова подсоедините сливной шланг и зафиксируйте место подсоединения шланга к сифону хомутом.

Сетчатый фильтр в шланге для подачи воды
Опасность поражения электрическим током!
 Не погружайте защитное устройство Aqua-Stop в воду (в это устройство встроены электрический вентиль).

Уменьшите давление воды в шланге для подачи воды:

- Закройте водопроводный кран.
- Выберите любую программу (кроме **Полоскание/Отжим/Слив**).
- Нажмите клавишу **Старт/Дозагрузка**. Примерно через 40 секунд прервите выполнение программы.
- Установите программатор на **Выкл.** Выньте вилку из розетки. Очистите сетчатый фильтр:
- Отсоедините шланг от водопроводного крана. Очистите сетчатый фильтр с помощью маленькой щёточки.
- и/или для стандартных моделей и моделей с системой Aqua-Secure: Отсоедините шланг от задней стенки машины, извлеките фильтр с помощью щипцов и очистите.
- Подсоедините шланг и проверьте герметичность соединения.

Что делать, если...?

- Выливается вода.
 - Правильно зафиксируйте или замените сливной шланг.
 - Подтяните резьбовое соединение шланга для подачи воды.
- Не поступает вода.
 - Не нажата клавиша **Старт/Дозагрузка**?
 - Не открыт водопроводный кран?
 - Возможно, засорился сетчатый фильтр? Очистите сетчатый фильтр. → с. 10.
 - Перегиб или защемление шланга для подачи воды.
- Дверца загрузочного люка не открывается.
 - Включена функция защиты. Программа прервана? → с. 4.
 - Выбран режим **60** (без окончательного отжима)? → с. 3, 4.
 - Стиральная машина открывается только с помощью аварийной разблокировки? → с. 9.
 - После выключения стиральной машины загрузочный люк заблокирован: Включите стиральную машину и подождите 5 секунд.
- Не запускается программа.
 - Нажата клавиша **Старт/Дозагрузка** или **Время до окончания**?
 - Закрывается дверца загрузочного люка?
 - Активна блокировка для защиты детей? Деактивизируйте блокировку для защиты детей. → с. 5.
- Не сливается раствор моющего средства.
 - Выбран режим **60** (без окончательного отжима)? → с. 3, 4.
 - Очистите откачивающий насос. → с. 10.
 - Прочистите канализационную трубу и/или сливной шланг.
- В барабане не видно воды.
 - Это не является неисправностью – уровень воды ниже, чем можно увидеть.
- Неудовлетворительный результат отжима. Бельё мокрое/слишком влажное.
 - Это не является неисправностью – система контроля дисбаланса прервала отжим из-за неравномерного распределения белья. Равномерно распределите в барабане мелкое и крупное бельё.
 - Выбран режим **Защита от сминания**? → с. 5.
 - Выбрано низкое число оборотов? → с. 5.
- Время выполнения программы изменяется в процессе стирки.
 - Это не является неисправностью – время выполнения программы адаптируется к текущему процессу стирки. Это может вызвать изменение времени программы на дисплее.
- Многочисленный отжим.
 - Это не является неисправностью – система контроля дисбаланса равномерно распределяет бельё.
- Вода в ячейке для средств по уходу.
 - Это не является неисправностью – эффективность действия средства по уходу не изменяется.
 - При необходимости очистите вставку. → с. 9.
- Неприятный запах в стиральной машине.
 - Запустите программу **Хлопок 90 °C** без белья. Используйте универсальное моющее средство.
- Индикатор состояния мигает. Из люкеты для моющих средств может выступать моющее средство.
 - Превышен объём моющего средства? Растворите 1 столовую ложку кондиционера в 1/2 л воды и залейте в ячейку II (не подходит для стирки верхней одежды и пуховиков).
 - Во время следующей стирки используйте меньше моющего средства.
- Сильные шумы, вибрация и смещение машины при отжиме.
 - Опоры стиральной машины зафиксированы? Зафиксируйте опоры. → см. инструкцию по установке.
 - Транспортировочные фиксаторы удалены? Удалите транспортировочные фиксаторы. → см. инструкцию по установке.
- Шумы при отжиме и сливе.
 - Очистите откачивающий насос. → с. 10.
- Дисплей/индикаторы не горят во время работы.
 - Активен режим экономии электроэнергии? → с. 5.
 - Нарушение подачи электроэнергии? Сработал предохранитель? Включите/замените предохранитель.
 - В случае повторного возникновения неисправности вызовите специалиста сервисной службы.
- Программа выполняется дольше, чем обычно.
 - Это не является неисправностью – многократно распределяет бельё внутри барабана, система контроля компенсирует дисбаланс.
 - Это не является неисправностью – активна система контроля пенообразования – включается дополнительный цикл полоскания.
- Остатки моющего средства на белье.
 - Некоторые моющие средства, не содержащие фосфатов, выделяют нерастворимый в воде осадок.
 - Выберите программу **Полоскание/Отжим** или очистите бельё щёткой после стирки.

Что делать, если...?

Если вы не можете самостоятельно устранить неисправность (путём выключения и повторного включения), или если стиральная машина требует ремонта:

- Установите программатор на **Выкл.** и выньте вилку из розетки.
- Закройте водопроводный кран и вызовите специалиста сервисной службы. → см. инструкцию по установке.



Стиральная машина

Инструкция по эксплуатации

Пользоваться стиральной машиной разрешается только после прочтения этой инструкции и специальной инструкции по установке!

Ваша новая стиральная машина

Поздравляем! Вы приобрели современную бытовую технику высшего качества марки Siemens. Эта стиральная машина отличается особо экономичным расходом воды и электроэнергии. Каждая стиральная машина, которая выпускается на нашем предприятии, тщательно образом проверяется на правильность функционирования и безупречность состояния. Дополнительную информацию о продукции, принадлежностях, запасных деталях и сервисном обслуживании вы можете найти на нашем интернет-сайте siemens-home.com или обратившись в службу сервиса.

Контактную информацию для всех стран вы найдёте в приложенном перечне сервисных служб.

Экологически безопасная утилизация


При утилизации упаковки соблюдайте правила экологической безопасности. Данный прибор имеет отметку о соответствии европейским нормам 2002/96/EG для электрических и электронных приборов (waste electrical and electronic equipment - WEEE). Данные нормы определяют действующие на территории Евросоюза правила возврата и утилизации старой бытовой техники.

Содержание

■ Использование по назначению	1
■ Программы	1
■ Выбор и настройка программы	3
■ Стирка	3/4
■ После стирки	4
■ Индивидуальные настройки	5/6
■ Важные указания	6
■ Обзор программ	7
■ Указания по технике безопасности	8
■ Нормы расхода	8
■ Уход	9
■ Указания на дисплее	9
■ Техническое обслуживание	10
■ Что делать, если...?	11




Охрана окружающей среды/рекомендации по экономичной эксплуатации

- Загружайте максимальное количество белья для соответствующей программы.
- Стирайте бельё средней степени загрязнения без предварительной стирки.
- Вместо программы **Хлопок 90 °C** выбирайте программу **Хлопок 60 °C** и дополнительную функцию **Экономичная** . Результат стирки будет почти такой же, а расход энергии – значительно меньше.
- Дозируйте моющее средство в соответствии с указаниями изготовителя и жёсткостью воды.
- Если после стирки вы намерены сушить бельё в сушильной машине, скорость отжима при стирке следует устанавливать в соответствии с указаниями изготовителя сушильной машины.

Использование по назначению

- использование исключительно в бытовых целях,
- стирка текстильных изделий, пригодных для машинной стирки, и изделий из шерсти, пригодных для ручной стирки в растворе моющего средства,
- эксплуатация с использованием холодной или холодной и горячей (макс. 60 °C) водопроводной воды (в зависимости от модели) и обычных моющих средств и средств по уходу, пригодных для стиральных машин.

-  – Не оставляйте детей без присмотра около стиральной машины.
- Не разрешайте использовать стиральную машину детям и взрослым, не прошедшим инструктаж.
- Не подпускайте домашних животных близко к стиральной машине.

Программы

Подробный обзор программ → с. 7.

Температуру и скорость отжима при стирке можно устанавливать индивидуально в зависимости от выбранной программы и этапа её выполнения.

Хлопок	ноские текстильные изделия
+ Предв. Стирка	ноские текстильные изделия, предварительная стирка
Синтетика	изделия, не требующие особого ухода
+ Предв. Стирка	изделия, не требующие особого ухода, предварительная стирка
Смешанное бельё	различные виды одежды
Тонкое бельё/Шёлк	текстильные изделия, требующие деликатной стирки
Шерсть	изделия из шерсти, пригодные для ручной и машинной стирки
Полоскание/Отжим	выстиранное вручную бельё. Клавиша Вода плюс нажата; если требуется только отжим, деактивизируйте клавишу
Слив	слив воды для полоскания, если выбрано  (без окончательного отжима)
Супер 15'	короткая программа
Тёмная синтетика	тёмные текстильные изделия
Чувствительная	ноские текстильные изделия
Женское бельё	женское бельё
Рубашки/Бизнес	рубашки, не требующие глажения
Пропитка	современная спортивная одежда из микроволокна и верхняя одежда с защитной мембраной → с. 6

Подготовка



Установите машину согласно указаниям, приведённым в отдельной инструкции по установке



Проверьте машину

- Категорически запрещается эксплуатация неисправной машины!
- Уведомите сервисную службу!



Вставьте вилку в розетку



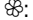
Руки должны быть сухими! Беритесь только за вилку!



Откройте водопроводный кран

Вставка для жидкого моющего средства (в зависимости от модели) → с. 6

Ячейка II: моющее средство для основной стирки, средство для смягчения воды, отбеливатель, соль для выведения пятен

Ячейка : кондиционер, крахмал

Ячейка I: моющие средства для предварительной стирки

Программатор **Дисплей/клавиши выбора опций**

Программатор служит для включения и выключения машины, а также для выбора программы. Его можно поворачивать в обоих направлениях.

 - 90 °C	Темп.	Выс...
 - 1400*	Об/мин	Выс...
1-24 ч	Время до окончания	Ок...
   	Индикатор состояния	Инд...
		Сти...
		Бло...
		Отк...

Перед первой стиркой
Выполните один цикл белья без стирки → с. 9.

Сортировка и загрузка белья

Соблюдайте указания по уходу изготовителя! Сортируйте бельё в соответствии с указаниями на этикетках, а также по типу, цвету, степени загрязнения и рекомендованной температуре стирки. Не превышайте максимально допустимую загрузку → с. 7.

Соблюдайте важные указания! → с. 6

Загрузите крупное и мелкое бельё попеременно. Закройте дверцу загрузочного люка. Следите за тем, чтобы бельё не оказалось между дверцей загрузочного люка и резиновым уплотнителем.

Добавление моющего средства и средства по уходу

Дозировка моющего средства зависит от количества белья, степени загрязнения, жёсткости воды. Необходимую информацию можно получить, обратившись в предприятие по водоснабжению вашего района) и указаний изготовителя. Для моделей без вставки для жидкого моющего средства: вылейте жидкое моющее средство в специальный дозатор и поместите в барабан.

i Разбавьте водой густой кондиционер или средство для предотвращения деформации белья. Это предотвратит закручивание.

Выбор и настройка программы**



i **Если символ на дисплее горит непрерывно и блокировка для защиты детей активна → Деактивизация, с. 5.

Дополнительные функции и клавиши опций → см. «Индивидуальные настройки», с. 5.

Нажмите клавишу "Старт/Дозагрузка"

i Все клавиши являются высококачественными, для их активизации достаточно лёгкого прикосновения! При длительном прикосновении к клавише "Время до окончания" срабатывает автоматический просмотр опций настройки.

Выбор температуры (* = холодная)

Выбор скорости отжима (* в зависимости от модели) или (без окончательного отжима, бельё остаётся лежать в воде, в которой оно последний раз полоскалось, индикация на дисплее - - -)

Окончание программы через ...

Индикация при выполнении программы:

Стирка, полоскание, отжим, время выполнения программы или окончание (-0-)

Блокировка для защиты детей → с. 5

Закрывание загрузочного люка, добавление белья → с. 4, 5

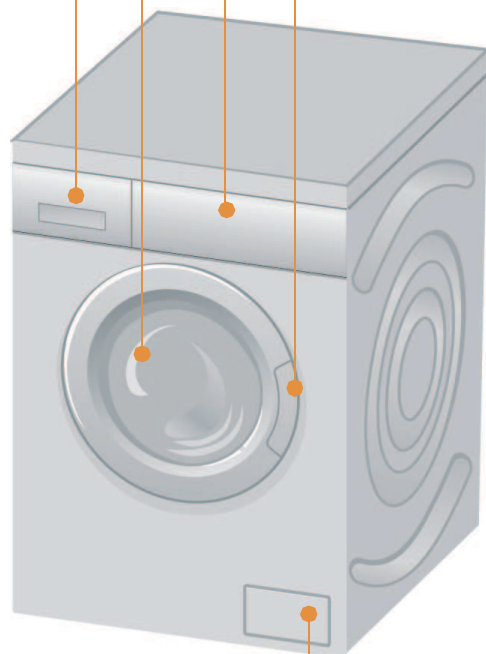
Стирка

Кювета для моющих средств с ячейками I, II,

Барабан

Панель управления

Загрузочный люк



Крышка отсека для сервисного обслуживания

1

2

3

Стирка

Извлечение белья

Откройте дверцу загрузочного люка и извлеките бельё. Если активен режим (без окончательного отжима), установите программатор на **Слив** или выберите скорость отжима. Нажмите клавишу **Старт/Дозагрузка**.

i Удалите из белья посторонние предметы – опасность появления ржавчины.
Оставьте дверцу загрузочного люка открытой и выдвиньте кювету для моющих средств, чтобы просушить машину и кювету.

Закрывание водопроводного крана

В моделях с системой Aqua-Stop не требуется → см. пояснения в инструкции по установке.

Выключение

Установите программатор на **Выкл**

Окончание программы...

...клавиша "Старт/Дозагрузка" не нажата, а на дисплее отображается - - .

Указание: Если подсветка дисплея выключена, нажмите любую клавишу → см. «Режим экономии электроэнергии», с. 5.

Прерывание программы

Для программ стирки при высокой температуре:

- Для охлаждения белья: Выберите **Полоскание/Отжим**.
- Нажмите клавишу **Старт/Дозагрузка**.

Для программ стирки при низкой температуре:

- Выберите программу **"Полоскание/Отжим"** (деактивируйте клавишу **Вода плюс**) или **Слив**.
- Нажмите клавишу **Старт/Дозагрузка**.

Изменение программы, если...

... вы по ошибке выбрали не ту программу:

- Выберите нужную программу.
- Нажмите клавишу **Старт/Дозагрузка**. Начинается выполнение новой программы.

Дозагрузка белья, если... → с. 5

... нажата клавиша **Старт/Дозагрузка** и оба символа на дисплее **YES +** горят непрерывно. Если **NO** горит, открывать дверцу загрузочного люка запрещено.

Нажмите клавишу **Старт/Дозагрузка**.

Индивидуальные настройки

Клавиши выбора опций

Эта функция позволяет изменять скорость отжима и температуру перед началом и в процессе выполнения программы. Результат зависит от этапа выполнения программы.

Темп.

Отображаемую на дисплее температуру стирки можно изменить. Для каждой программы существует ограничение по выбору максимальной температуры стирки.

об/мин (скорость отжима в об/мин/⌀ (Без отжима = остановка полоскания без окончательного отжима))

Отображаемую на дисплее скорость отжима можно изменить. Максимальная скорость отжима зависит от модели машины и установленной программы.

Время до окончания

После выбора программы на дисплее отображается её продолжительность. Вы можете отложить начало запуска программы. Настройка времени до окончания производится с шагом в один час, макс. до 24 ч. Нажимайте клавишу **Время до окончания** до тех пор, пока на дисплее не появится требуемое количество часов (h=час). Нажмите клавишу **Старт/Дозагрузка**.

Дополнительные функции → см. также «Обзор программ», с. 7

Быстрая	Для стирки за более короткое время при качестве стирки, сравнимом со стандартной программой. Макс. количество загружаемого белья → см. «Обзор программ», с. 7.
Экономичная	Для экономии электроэнергии при качестве стирки, сравнимом со стандартной программой.
Knitterschutz (Защита от сминания)	Специальная операция отжима с последующим разрыхлением белья. Щадящий окончательный отжим позволяет оставить бельё более влажным чем обычно.
Вода плюс	Повышенный расход воды и дополнительный цикл полоскания, увеличение продолжительности стирки. Для областей с очень мягкой водой или для улучшения качества полоскания.

Блокировка для защиты детей

на дисплее Вы можете защитить стиральную машину от непреднамеренного изменения заданных настроек. **Вкл./Выкл.:** после запуска или окончания программы нажмите и удержите клавишу **Старт/Дозагрузка** в течение прим. 5 минут. Указание: Блокировка для защиты детей может оставаться активной до следующей программы, даже после выключения машины. В этом случае перед запуском программы функцию блокировки для защиты детей следует деактивизировать, а после запуска программы – при необходимости – активизировать повторно. Указание: – Символ горит непрерывно: блокировка для защиты детей активна. – Символ мигает: блокировка для защиты детей активна и положение программатора изменено. Во избежание прерывания программы установите программатор на первоначальную программу, символ снова горит непрерывно.

Дозагрузка белья

УЕ5 + на дисплее Если вы хотите добавить бельё уже после запуска программы, нажмите клавишу **Старт/Дозагрузка**. Стиральная машина проверяет, возможно ли добавление белья. Символы **УЕ5 (ДА) +** горят непрерывно: добавление белья возможно. Символ **ПВ (НЕТ)** мигает: Подождите, пока **УЕ5 (ДА) +** начнут гореть непрерывно. Указание: Открывайте дверцу загрузочного люка только тогда, если **оба** символа **УЕ5 (ДА) +** горят непрерывно. **ПВ (НЕТ)**: добавление белья невозможно. Указание: При высоком уровне воды и/или температуре или во время отжима загрузочный люк остаётся заблокированным в целях безопасности. Для возобновления программы нажмите клавишу **Старт/Дозагрузка**.

Режим экономии электроэнергии

Подсветка дисплея гаснет через несколько минут, клавиша **Старт/Дозагрузка** начинает мигать. Для включения подсветки нажмите любую клавишу.

Старт/Дозагрузка

Для запуска программы или добавления белья и для активизации/деактивизации блокировки для защиты детей.

Индивидуальные настройки

Сигнал

1. Запуск режима регулировки сигнала

Установите программатор на / Поверните программатор на 1 позицию вправо, дисплей загорается. Нажмите и удерживайте клавишу нажатой + Поверните программатор на 1 позицию вправо, затем отпустите

...сигналов клавиш ...сигналов предупреждения

2. Установка громкости для ...

Установите громкость* Поверните программатор на 1 позицию вправо Установите громкость* Установите программатор на /

* последовательно прикасаясь к указанной клавише.



Важные указания

Бережно относитесь к белью и машине

- При дозировке любых моющих, чистящих или вспомогательных средств обязательно соблюдайте указания их изготовителей.
- Проверьте карманы.
- Удаляйте металлические предметы (канцелярские скрепки и т. п.).
- Стирайте бельё из деликатных тканей в сетке/мешке (чулки, гардины, бюстгалтеры на косточках).
- Застегните молнии и кнопки.
- Вытряхните песок из карманов и отверстий.
- Снимите с занавесок кольца или поместите занавески в сетку/мешочек.



Бельё различной степени загрязнения

Лёгкая степень загрязнения		Стирайте новое бельё отдельно. Предварительная стирка не требуется. При необходимости выберите дополнительную функцию Быстрая .
Сильная степень загрязнения		По возможности удалите пятна перед стиркой в машине. Загрузите меньше белья. Выберите программу с предварительной стиркой.



Замачивание Загружайте бельё одного цвета.

Добавьте в ячею II средство для замачивания/моющее средство в соответствии с указаниями изготовителя. Установите программатор на **Хлопок 30 °C** и нажмите **Старт/Дозагрузка**. Прим. через 10 мин нажмите клавишу **Старт/Дозагрузка**, чтобы остановить программу. По истечении необходимого времени замачивания снова нажмите клавишу **Старт/Дозагрузка**, чтобы



Подкрахмаливание Бельё не должно быть обработано кондиционером.

Подкрахмаливание с использованием жидкого крахмала возможно во всех программах стирки. Добавьте крахмал в ячею для кондиционера в соответствии с указаниями изготовителя (при необходимости предварительно очистите ячею).



Окрашивание/отбеливание

Машина не рассчитана на окрашивание в промышленных количествах. Соли разъедают поверхности из нержавеющей стали! Применяйте краситель, соблюдая указания изготовителя! В стиральной машине **нельзя** отбеливать бельё!



Пропитка Бельё не должно быть обработано кондиционером.

Тщательно очистите кювету от остатков моющего средства. Подходящие для машинной стирки белья специальные моющие средства и средства для защитной пропитки можно приобрести, например, в спортивных магазинах. Дозировка согласно указаниям изготовителя:

1. Добавьте специальное моющее средство для верхней одежды в ячею II и
 2. Добавьте средство для защитной пропитки (макс. 170 мл) в ячею .
- Установите программатор на **Пропитка**. Выберите температуру. Нажмите клавишу **Старт/Дозагрузка**. Окончательную обработку выполняйте согласно указаниям изготовителя.



Вставка для жидкого моющего средства в зависимости от модели

Для дозировки жидкого моющего средства установите вставку должным образом:
- Полностью извлеките кювету для моющих средств → с. 9.
- Передвиньте вставку вперёд.
Не используйте вставку (задвиньте её наверх): при использовании гелеобразного моющего средства или стирального порошка, при выборе программ с опцией **+ Предв. Стирка (+ Предварительная стирка)** и установкой времени окончания.





Дополнительные функции, указания

Программы	°C	Макс.	Вид белья	Ноские текстильные изделия, стойкие к кипячению текстильные изделия из хлопка или льна	Быстрая
Хлопок + Предв. Стирка	* -90 °C	7 кг/ 4 кг*		Ноские текстильные изделия из хлопка или льна	Быстрая , Экономичная Защита от сминания, Вода плюс; для особенно чувствительной кожи, более длительная стирка при заданной температуре, повышенный расход воды, дополнительное полоскание
Чувствительная	* -60 °C			Не требующие особого ухода текстильные изделия из хлопка, льна, синтетики или меланжевой ткани	Быстрая , Экономичная Защита от сминания, Вода плюс; можно одновременно стирать различные виды белья
Синтетика + Предв. Стирка	* -60 °C	3,5 кг		Тёмные изделия из хлопка и тканей, не требующих особого ухода	Быстрая , Экономичная Защита от сминания, Вода плюс; щадящее полоскание и окончательный отжим
Смешанное бельё	* -40 °C			Не требующие глажения рубашки и сорочки из хлопка, льна, синтетики или меланжевой ткани	Быстрая , Экономичная Защита от сминания, Вода плюс; защита от сминания; только короткий отжим, бельё развешивается, когда с него еще стекает вода
Тёмная синтетика	* -40 °C	2 кг		Деликатное тонкое бельё, например, из шёлка, сатина, синтетики или меланжевой ткани (например, гардины)	Быстрая , Экономичная Защита от сминания, Вода плюс; без отжима между циклами полоскания
Рубашки/Бизнес	* -60 °C			Шерстяные или полушерстяные изделия, пригодные для ручной или машинной стирки	Особенно бережная программа стирки, предотвращающая усадку, с продолжительными перерывами (текстильные изделия остаются в растворе моющего средства)
Тонкое бельё/Шёлк	* -40 °C			Не требующие особого ухода текстильные изделия из хлопка, льна, синтетики или меланжевой ткани	Короткая программа прим. на 15 минут, подходит для белья с лёгкой степенью загрязнения
Шерсть	* -40 °C	1 кг		Стирка с последующей защитной пропиткой текстильных изделий, устойчивых против атмосферных влияний, спортивной одежды и верхней одежды, а также одежды с воздушной мембраной, текстильных изделий, пригодных для защитной пропитки	Быстрая , Экономичная Вода плюс; дополнительные указания по пропитке → с. 6, деликатный окончательный отжим с интервалами
Женское бельё	* -40 °C			Женское бельё	Быстрая , Экономичная Защита от сминания, Вода плюс
Дополнительные программы					Полоскание/Отжим, Слив

* ограниченная загрузка при выбранной дополнительной функции **Быстрая**

i В качестве **короткой программы** оптимально подходит программа **Смешанное бельё 40 °C** с максимальной скоростью отжима.

При выборе программ без предварительной стирки моющее средство следует загружать в ячею **II**, а при выборе программ с предварительной стиркой – в ячею **I** и **II**.

9011 / 9000570887



Siemens Electrogeräte GmbH
Carl-Wery-Str. 34
81739 München / Deutschland

WM12Q4400E/ ...



Указания по технике безопасности

- Обязательно прочтите данную инструкцию по эксплуатации и подключению, а также все остальные инструкции, приложенные к стиральной машине, и действуйте в соответствии с приведенными в них указаниями.
- Сохраните всю документацию для дальнейшего использования.

Опасность поражения электрическим током!

- При извлечении вилки из розетки тяните только за вилку, а не за кабель.
- Не прикасайтесь к вилке влажными руками!

Опасность для жизни!

- Для отслуживших приборов:
- Выньте вилку из розетки.
 - Отрежьте сетевой кабель и удалите его вместе с вилкой.
 - Сломайте замок дверцы загрузочного люка. Тем самым вы предотвратите ситуацию, когда дети могут оказаться запертыми внутри машины, подвергая свою жизнь опасности.

Опасность удушья!

- Храните упаковку, упаковочную плёнку и другие части упаковки вдали от детей.

Опасность отравления!

- Храните моющие средства и средства по уходу в недоступном для детей месте.

Опасность взрыва!

- Наличие белья, предварительно обработанного чистящими средствами, содержащими растворители, например, пятновыводителями, промышленным бензином, после наполнения водой может привести к взрыву. Такое бельё предварительно следует тщательно прополоскать вручную.

Опасность травмирования!

- Дверца загрузочного люка может сильно нагреваться.
- Соблюдайте осторожность при сливе горячей мыльной воды.
- Не залезайте на стиральную машину.
- Не используйте открытую дверцу загрузочного люка в качестве опоры.
- Не запускайте руки во вращающийся барабан.
- При открывании люка для моющих средств во время стирки соблюдайте осторожность.

Нормы расхода

в зависимости от модели

Программа	Дополнительная функция	Загрузка	Электрический ток***	Вода***	Время выполнения программы***
Хлопок * (холодная)		7 кг	0,24 кВт*ч	60 л	145 мин
Хлопок 30 °C**		7 кг	0,37 кВт*ч	59 л	145 мин
Хлопок 40 °C**		7 кг	0,98 кВт*ч	59 л	155 мин
Хлопок 60 °C**		7 кг	1,15 кВт*ч	59 л	165 мин
Хлопок 90 °C		7 кг	2,10 кВт*ч	69 л	155 мин
Хлопок 60 °C	Экономичная	7 кг	1,05 кВт*ч	42 л	180 мин
Синтетика 40 °C**		3,5 кг	0,62 кВт*ч	53 л	87 мин
Смешанное бельё 40 °C**		3,5 кг	0,54 кВт*ч	47 л	60 мин
Тонкое бельё/Шёлк 30 °C		2 кг	0,19 кВт*ч	34 л	41 мин
Тонкое бельё/Шёлк * (холодная)		2 кг	0,05 кВт*ч	35 л	41 мин
Шерсть 30 °C		2 кг	0,17 кВт*ч	39 л	40 мин
Шерсть * (холодная)		2 кг	0,03 кВт*ч	39 л	40 мин

* Настройка программы для проверки и маркировка с указанием расхода электроэнергии в соответствии с директивой 92/75/EWG (для холодной воды).

** Настройка программы для проверки в соответствии с действующим стандартом EN60456.

Указания по проведению сравнительной проверки: для тестирования проверочных программ следует стирать указанный объём загрузки с максимальной скоростью отжима. В качестве **короткой программы** для стирки цветного белья следует выбрать программу **Смешанное бельё 40 °C** с максимальной скоростью отжима.

*** Нормы расхода могут отличаться от указанных значений в зависимости от напора, жёсткости и температуры воды на входе, а также от температуры в помещении, вида, количества и степени загрязнения белья, свойств моющего средства, перепадов напряжения в сети и выбранных дополнительных функций.

Уход



- Опасность поражения электрическим током! Выньте вилку из розетки.
- Опасность взрыва! Не используйте растворители.



Перед первой стиркой

Не загружайте бельё! Откройте водопроводный кран. Добавьте в ячейку II:

- прим. 2 л воды,
- моющее средство (дозировка в соответствии с указаниями производителя для лёгкой степени загрязнения и соответствующей жёсткости воды)

Установите программатор на **Синтетика 60 °C** и нажмите **Старт/Дозагрузка**. По окончании программы установите программатор на **Выкл.**



Корпус машины, панель управления

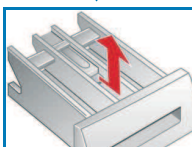
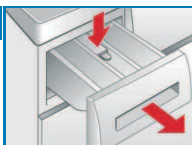
- Удалите остатки моющего средства.
- Протрите мягкой, влажной тканью.
- Очистка струёй воды запрещена.



Очистка кюветы для моющих средств...

... при наличии в ней остатков моющего средства или кондиционера.

1. Выдвиньте кювету, прижмите вставку вниз и извлеките кювету.
2. Извлеките вставку: выдавите её пальцами движением снизу вверх.
3. Для моделей со вставкой для жидкого моющего средства: поднимите вставку вверх и снимите движением назад.
4. Промойте ванночку кюветы и вставку водой, очистите щёткой и просушите.
5. Установите вставку на место и зафиксируйте (насадите цилиндр на направляющий штифт).
6. Задвиньте кювету для моющих средств.



Оставьте кювету для моющих средств выдвинутой для просушки.



Барабан

Оставьте дверцу загрузочного люка открытой для просушки барабана.

При появлении пятен ржавчины используйте чистящее средство без хлора. Не используйте для очистки металлическую губку.



Удаление накипи

В машине не должно быть белья!

При правильной дозировке моющего средства удаление накипи не требуется. В противном случае следуйте указаниям изготовителя средства для удаления накипи. Подходящее средство для удаления накипи можно заказать на нашем веб-сайте или в сервисной службе → см. инструкцию по установке.



Аварийная разблокировка например, при отключении электроэнергии

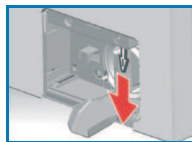
При возобновлении подачи электроэнергии выполнение программы будет продолжено. При необходимости извлечения белья дверцу загрузочного люка следует открыть нижеописанным способом:



Опасность ошпаривания!

Раствор моющего средства и бельё могут быть горячими. Прежде всего дайте им остыть. Не запускайте руки во вращающийся барабан. Не открывайте дверцу загрузочного люка, пока через стекло дверцы видна вода.

1. Установите программатор на **Выкл** и выньте вилку из розетки.
2. Слейте раствор моющего средства. → с. 10.
3. Оттяните приспособление для аварийной разблокировки вниз с помощью подходящего инструмента и отпустите. После этого дверца загрузочного люка откроется.



Указания на дисплее

в зависимости от модели

мигает	Правильно закройте дверцу загрузочного люка, возможно ею зажато бельё.
E: 11 E: 29	Полностью откройте водопроводный кран (холодная вода), перегиб/защемление шланга для подачи воды; очистите сетчатый фильтр → с. 10, слишком низкое давление воды.
E: 18	<ul style="list-style-type: none"> – Засорение откачивающего насоса; очистите откачивающий насос → с. 10. – Засорение шланга для слива воды/канализационной трубы; очистите шланг для слива воды через сифон → с. 10. – Сильное пенообразование → с. 11, индикатор состояния мигает.
E: 23	Вода в поддоне, нарушение герметичности стиральной машины. Вызовите специалиста сервисной службы!
A: 10	<ul style="list-style-type: none"> – Полностью откройте водопроводный кран (горячая вода). – Перегиб/защемление шланга для подачи воды. – Слишком низкое давление воды. Очистите сетчатый фильтр. → с. 10. – Шланг для подачи горячей воды не подсоединен, прибор эксплуатируется только с холодной водой. Это указание можно игнорировать, только при первом цикле стирки!
	Активизирована блокировка для защиты детей; деактивизируйте → с. 5.

Техническое обслуживание



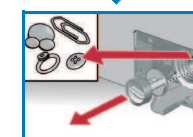
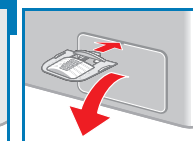
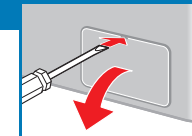
- Опасность ошпаривания! Дайте раствору моющего средства остыть.
- Закройте водопроводный кран.



Откачивающий насос

Установите программатор на **Выкл** и выньте вилку из розетки.

1. Откройте и снимите крышку отсека для сервисного обслуживания с помощью отвёртки или вставки для жидкого моющего средства (если есть у данной модели).
2. Откройте водосток и подставьте под него достаточно большую ёмкость.
3. **Для моделей со сливным шлангом:** выньте сливной шланг из держателя и вытяните его из корпуса. Отверните крышку и дайте мыльному раствору стечь в ёмкость. Наверните крышку обратно.
- 3* **Для моделей без сливного шланга:** осторожно отверните крышку насоса прим. на 180°, так чтобы мыльная вода начала вытекать. Когда ёмкость наполнится, заверните крышку насоса и опорожните ёмкость. Повторяйте этот процесс, пока не будет слита вся мыльная вода.



4. Осторожно отверните крышку насоса (там может остаться вода).
5. Очистите внутреннее пространство, резьбу крышки насоса и сам корпус насоса (крыльчатка насоса должна свободно вращаться).
6. Установите крышку насоса на место и заверните.
7. Вставьте сливной шланг в держатель и закройте водосток.
8. Установите крышку отсека для сервисного обслуживания на место.

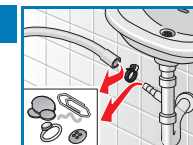
Чтобы избежать перерасхода моющего средства при следующей стирке: Залейте 2 л воды в ячейку II и запустите программу **Слив**.



Шланг для слива воды через сифон

Установите программатор на **Выкл** и выньте вилку из розетки.

1. Ослабьте хомут крепления шланга, осторожно отсоедините сливной шланг (в нём может остаться вода).
2. Очистите сливной шланг и место его подсоединения к сифону.
3. Снова подсоедините сливной шланг и зафиксируйте место подсоединения шланга к сифону хомутом.



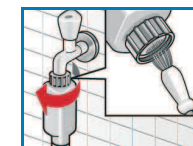
Сетчатый фильтр в шланге для подачи воды

Опасность поражения электрическим током!

Не погружайте защитное устройство Aqua-Stop в воду (в это устройство встроен электрический вентиль).

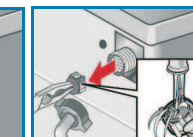
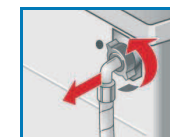
Уменьшите давление воды в шланге для подачи воды:

1. Закройте водопроводный кран.
2. Выберите любую программу (кроме **Полоскание/Отжим/Слив**).
3. Нажмите клавишу **Старт/Дозагрузка**. Примерно через 40 секунд прервите выполнение программы.
4. Установите программатор на **Выкл**. Выньте вилку из розетки. Очистите сетчатый фильтр:
5. Отсоедините шланг от водопроводного крана. Очистите сетчатый фильтр с помощью маленькой щёточки.






и/или для стандартных моделей и моделей с системой Aqua-Secure: Отсоедините шланг от задней стенки машины, извлеките фильтр с помощью щипцов и очистите.

6. Подсоедините шланг и проверьте герметичность соединения.



Что делать, если...?

● Выливается вода.	<ul style="list-style-type: none"> – Правильно зафиксируйте или замените сливной шланг. – Подтяните резьбовое соединение шланга для подачи воды.
● Не поступает вода. Не смывается моющее средство.	<ul style="list-style-type: none"> – Не нажата клавиша Старт/Дозагрузка? – Не открыт водопроводный кран? – Возможно, засорился сетчатый фильтр? Очистите сетчатый фильтр. → с. 10. – Перегиб или защемление шланга для подачи воды.
● Дверца загрузочного люка не открывается.	<ul style="list-style-type: none"> – Включена функция защиты. Программа прервана? → с. 4. – Выбран режим  (без окончательного отжима)? → с. 3, 4. – Стиральная машина открывается только с помощью аварийной разблокировки? → с. 9. – После выключения стиральной машины загрузочный люк заблокирован: Включите стиральную машину и подождите 5 секунд.
● Не запускается программа.	<ul style="list-style-type: none"> – Нажата клавиша Старт/Дозагрузка или Время до окончания? – Закрыта дверца загрузочного люка? – Активна блокировка для защиты детей? Деактивизируйте блокировку для защиты детей. → с. 5.
● Не сливается раствор моющего средства.	<ul style="list-style-type: none"> – Выбран режим  (без окончательного отжима)? → с. 3, 4. – Очистите откачивающий насос. → с. 10. – Прочистите канализационную трубу и/или сливной шланг.
● В барабане не видно воды.	<ul style="list-style-type: none"> – Это не является неисправностью – уровень воды ниже, чем можно увидеть.
● Неудовлетворительный результат отжима. Бельё мокрое/слишком влажное.	<ul style="list-style-type: none"> – Это не является неисправностью – система контроля дисбаланса прервала отжим из-за неравномерного распределения белья. – Равномерно распределите в барабане мелкое и крупное бельё. – Выбран режим Защита от сминания? → с. 5. – Выбрано низкое число оборотов? → с. 5.
● Время выполнения программы изменяется в процессе стирки.	<ul style="list-style-type: none"> – Это не является неисправностью – время выполнения программы адаптируется к текущему процессу стирки. Это может вызвать изменение времени программы на дисплее.
● Многократный отжим.	<ul style="list-style-type: none"> – Это не является неисправностью – система контроля дисбаланса равномерно распределяет бельё.
● Вода в ячейке для средств по уходу.	<ul style="list-style-type: none"> – Это не является неисправностью – эффективность действия средства по уходу не изменяется. – При необходимости очистите вставку. → с. 9.
● Неприятный запах в стиральной машине.	<ul style="list-style-type: none"> – Запустите программу Хлопок 90 °C без белья. Используйте универсальное моющее средство.
● Индикатор состояния  мигает. Из кюветы для моющих средств может выступать моющее средство.	<ul style="list-style-type: none"> – Превышен объём моющего средства? Растворите 1 столовую ложку кондиционера в 1/2 л воды и залейте в ячейку II (не подходит для стирки верхней одежды и пуховиков). – Во время следующей стирки используйте меньше моющего средства.
● Сильные шумы, вибрация и смещение машины при отжиме.	<ul style="list-style-type: none"> – Опоры стиральной машины зафиксированы? Зафиксируйте опоры. → см. инструкцию по установке. – Транспортировочные фиксаторы удалены? Удалите транспортировочные фиксаторы. → см. инструкцию по установке.
● Шумы при отжиме и сливе.	<ul style="list-style-type: none"> – Очистите откачивающий насос. → с. 10.
● Дисплей/индикаторы не горят во время работы.	<ul style="list-style-type: none"> – Активен режим экономии электроэнергии? → с. 5. – Нарушение подачи электроэнергии? – Сработал предохранитель? Включите/замените предохранитель. – В случае повторного возникновения неисправности вызовите специалиста сервисной службы.
● Программа выполняется дольше, чем обычно.	<ul style="list-style-type: none"> – Это не является неисправностью – многократно распределяя бельё внутри барабана, система контроля компенсирует дисбаланс. – Это не является неисправностью – активна система контроля пенообразования – включается дополнительный цикл полоскания.
● Остатки моющего средства на бельё.	<ul style="list-style-type: none"> – Некоторые моющие средства, не содержащие фосфатов, выделяют нерастворимый в воде осадок. – Выберите программу Полоскание/Отжим или очистите бельё щёткой после стирки.



Соблюдайте указания по технике безопасности на с. 8!



Стиральная машина

Инструкция по эксплуатации

ru



Пользоваться стиральной машиной разрешается только после прочтения этой инструкции и специальной инструкции по установке!

SIEMENS

Если вы не можете самостоятельно устранить неисправность (путём выключения и повторного включения), или если стиральная машина требует ремонта:

- Установите программатор на **Выкл** и выньте вилку из розетки.
- Закройте водопроводный кран и вызовите специалиста сервисной службы. → см. инструкцию по установке.

Указания по технике безопасности

- Стиральная машина очень тяжёлая – поднимайте её осторожно.
- **Внимание:** замёрзшие шланги могут разорваться/потрескаться. Не устанавливайте стиральную машину на открытом воздухе или в местах, где существует угроза замерзания.
- К повреждению стиральной машины может привести неправильное обращение. Не приподнимайте машину за выступающие части (например, дверцу загрузочного люка, крышку, панель управления или дверь у встраиваемых моделей).
- Помимо приведённых здесь указаний могут действовать особые предписания служб энергоснабжения и водного хозяйства.
- В случае возникновения сомнений вызовите для подключения специалиста.
- Прокладывайте шланги и провода таким образом, чтобы о них никто не спотыкался.

Поверхность для установки стиральной машины

- Обеспечьте устойчивость размещения машины, иначе она будет перемещаться во время работы!
- Поверхность для установки должна быть прочной и ровной.
- Пол с мягким покрытием или из мягкого материала не подходит для установки.

Установка на цоколь

- Опоры машины нужно **обязательно** закрепить кронштейнами*.
- * № для заказа WMZ2200, WX9756, CZ110600, Z7080X0

Установка на деревянном балочном перекрытии

- По возможности установите стиральную машину в углу.
- Прикрутите водостойкий деревянный настил (толщиной не менее 30 мм) к полу.
- Опоры машины нужно **обязательно** закрепить кронштейнами*.
- * № для заказа см. выше

Установка на помосте с выдвижным ящиком*

- * № для заказа WMZ20455, WZ20455

Встраивание прибора

- Встраивание прибора должно осуществляться до подключения к электросети.
- Не снимайте крышку стиральной машины.

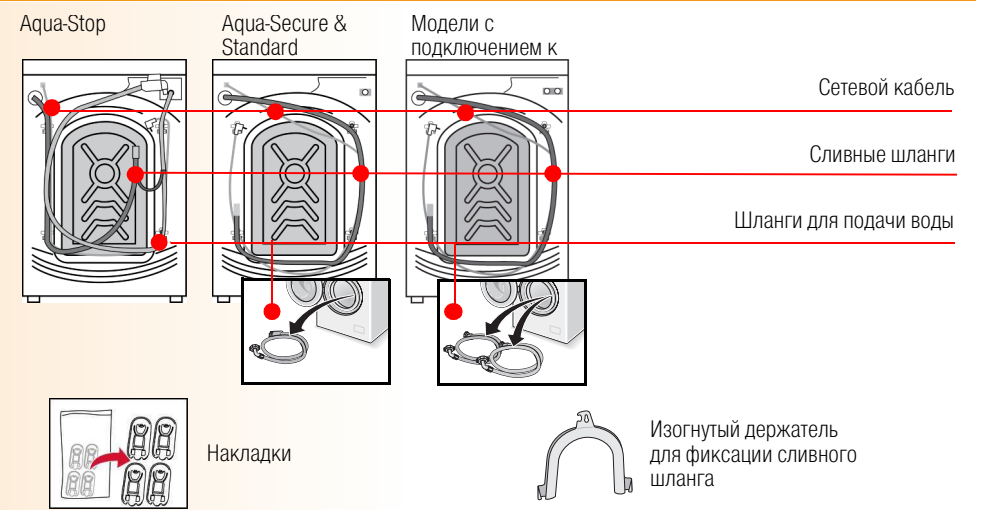
Встраивание в кухонную мебель

- Ширина ниши должна быть мин. 60 см.
- Стиральную машину следует устанавливать только под сплошной столешницей, надёжно соединённой с соседними шкафами.

Исполнение и объём поставки

в зависимости от модели

Присутствие влаги в барабане связано с проведением последней проверки машины на заводе-изготовителе.



В зависимости от условий подключения дополнительно может потребоваться:

- 1 хомут для шланга Ø 24-40 мм (имеются в продаже в специализированных магазинах) для подключения к сифону → см. с. 4 «Подключение воды».

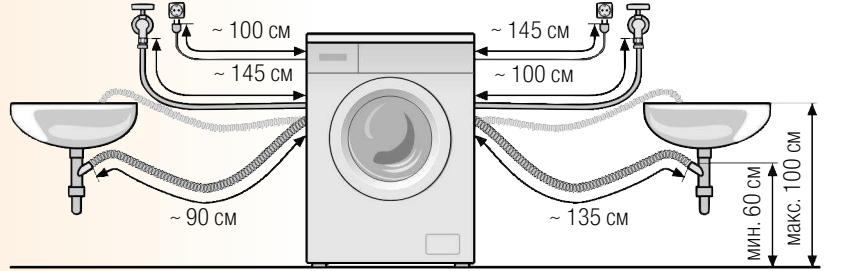
Необходимый инструмент:

- Уровень для выравнивания машины
- Гаечный ключ SW13: для ослабления транспортировочных фиксаторов → см. с. 3 и SW17: для регулировки опор машины → см. с. 5.

Длины шлангов и проводов

в зависимости от модели

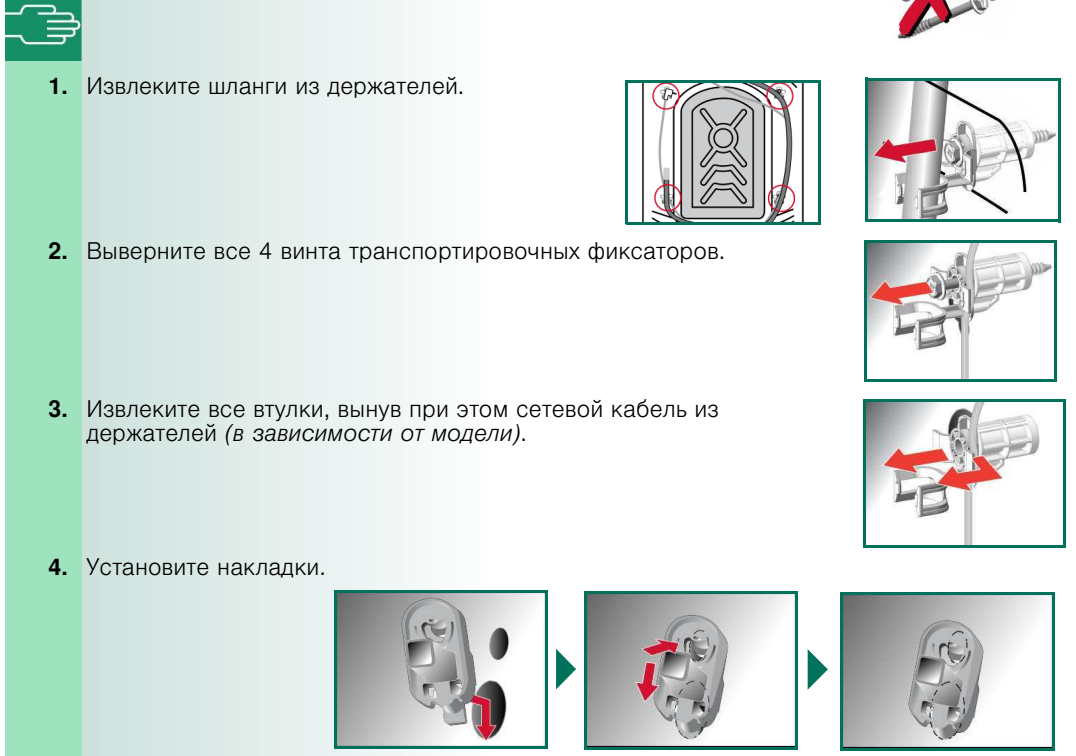
Левостороннее подключение или правостороннее подключение



В специализированном магазине или сервисной службе можно приобрести – удлинитель шланга системы защиты от протечек воды Aqua-Stop или шланга для подачи холодной воды (ок. 2,50 м) № для заказа WMZ2380, WZ10130, CZ11350, Z7070X0 – более длинный шланг для подачи воды (ок. 2,20 м) для моделей Standard (с многоступенчатой системой защиты от протечек).

Снятие транспортировочных фиксаторов

- **Внимание!** Перед первым включением обязательно полностью удалите все транспортировочные фиксаторы и сохраните их на случай перевозки машины
- В случае перевозки машины обязательно установите транспортировочные фиксаторы на место – это предотвратит возможные повреждения стиральной машины → см. с. 6.
- Винты и втулки храните вместе.



Подключение воды

в зависимости от модели

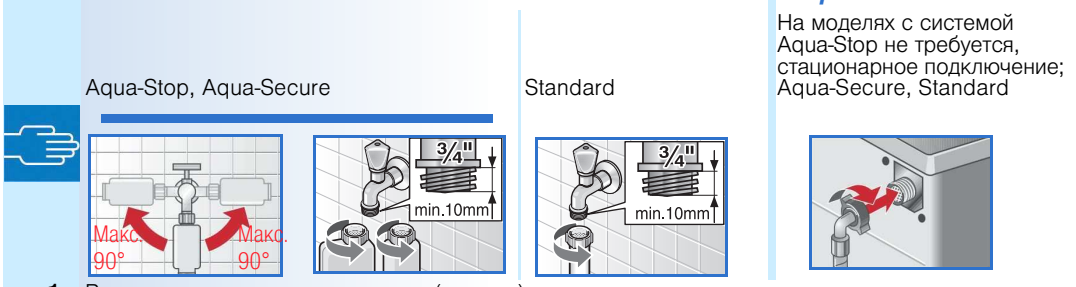
- **Опасность поражения электрическим током!** Не погружайте защитное устройство Aqua-Stop в воду (в это устройство встроены электрический вентиль).
- Во избежание утечки воды и нанесения ущерба имуществу обязательно следуйте указаниям, приведённым в этой главе!
- **Внимание:** для эксплуатации стиральной машины используйте только холодную водопроводную воду (на моделях, предназначенных для подключения к горячей и холодной воде температура воды не должна превышать 60 °C).
- Не подключайте машину к смесителю водонагревателя низкого давления.
- Используйте только шланг для подачи воды, входящий в комплект поставки или приобретённый в специализированном магазине!
- В случае возникновения сомнений вызовите для подключения специалиста.

Подключение воды

в зависимости от модели

- **Поддача воды**
- **Внимание:** запрещается сгибать, сдавливать, каким-либо образом изменять или перерезать шланг для подачи воды, иначе герметичность шланга не будет гарантироваться.
- **Оптимальное давление воды в водопроводной сети: 200-1000 кПа (2-10 бар)**
- Из открытого водопроводного крана должно вытекать мин. 10 л/мин. (1-2 бар: 6 л/мин; при давлении 1 бар нормы расхода могут отличаться от указанных).
- При более высоком давлении воды необходимо поставить редукционный клапан.

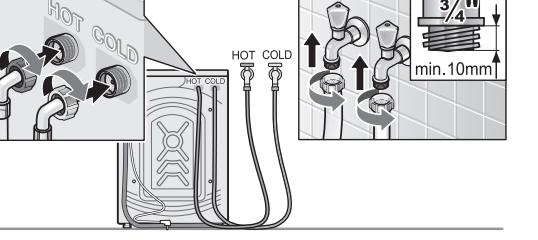
Подключение к водопроводному крану:



1. В зависимости от модели: шланг (шланги) для подачи воды подключите к водопроводному крану (кранам) 3/4" = 26,4 мм и к стиральной машине. **Внимание:** резьбовые соединения затягивайте только вручную.
2. Полностью откройте водопроводный кран (краны) и проверьте герметичность мест соединения. **Внимание:** резьбовые соединения находятся под давлением.

Модели с подключением к горячей воде:

- COLD – холодная вода
- HOT – горячая вода, макс. 60 °C (красного цвета)



Слив воды

- **Внимание:** не сгибайте и не вытягивайте сливной шланг.
- **Разница по высоте между поверхностью, на которой установлена машина, и сливом:** мин. 60 см, макс. 100 см

Слив в раковину:

- **Внимание:** следите за тем, чтобы сливной шланг внезапно не отсоединился.
- **Внимание:** сток раковины не должен быть закрыт. Во время слива проверьте, достаточно ли быстро вытекает вода. Свободный конец сливного шланга не должен быть погружён в сливающуюся воду! Существует опасность, что вода пойдёт обратно в машину!

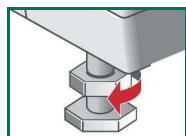
Слив в сифон:

- **Внимание:** место подсоединения шланга к сифону необходимо закрепить хомутом Ø 24-40 мм (имеются в продаже в специализированных магазинах).

Выравнивание

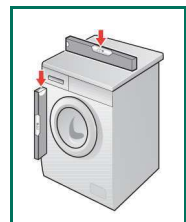
! Если стиральная машина установлена не горизонтально, это может стать причиной возникновения сильного шума, вибраций и перемещения машины!

Выровняйте стиральную машину с помощью уровня

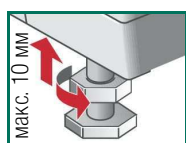


1. Ослабьте контргайку гаечным ключом, поворачивая её по часовой стрелке.

2. Отрегулируйте высоту, поворачивая опоры машины.
Внимание: все четыре опоры машины должны неподвижно стоять на полу.
Стиральная машина не должна шататься!
Проверьте горизонтальность установки машины с помощью уровня и при необходимости произведите выравнивание.



3. Затяните контргайки таким образом, чтобы они плотно прилегли к корпусу машины.
Опоры при этом необходимо удерживать и не изменять её высоту.
Внимание: контргайки всех четырёх опор должны быть туго затянуты!



Подключение к электросети

- Стиральная машина должна подключаться только к сети переменного тока через установленную надлежащим образом розетку с заземляющим контактом.
- Напряжение сети должно соответствовать значению напряжения, указанному на заводской табличке стиральной машины.
- Общая потребляемая мощность, а также расчётный ток предохранителей указаны на заводской табличке машины.
- Убедитесь, что:
 - вилка и розетка подходят друг к другу;
 - поперечное сечение кабеля является достаточным;
 - заземляющее устройство установлено надлежащим образом.
- Замена электрического кабеля (в случае необходимости) должна производиться только электриком.
Запасной электрический кабель можно приобрести через сервисную службу.
- Не используйте тройники, разветвители и/или удлинители.
- Если используется УЗО, то это должен быть прибор со следующим знаком:
- Только наличие этого знака гарантирует соответствие действующим в настоящее время правилам.
- Вилка сетевого кабеля:
 - не подключайте вилку к сети и не вынимайте её из розетки мокрыми руками;
 - вынимая вилку из розетки, не тяните за кабель;
 - не вынимайте вилку из розетки во время работы машины.

Изготовитель → Инструкция по эксплуатации



5

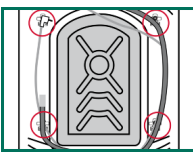
Транспортировка, например, при переезде

1. Перед транспортировкой стиральной машины:

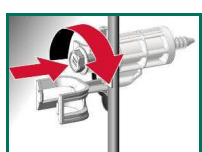
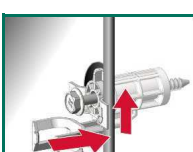
- Закройте водопроводный кран.
- Слейте остатки воды → см. инструкцию по эксплуатации, «Техническое обслуживание» – «Откачивающий насос».
- Сбросьте давление воды в шланге для подачи воды → см. инструкцию по эксплуатации, «Техническое обслуживание» – «Сетчатый фильтр в шланге для подачи воды».
- Отсоедините машину от электросети.
- Снимите шланги.

2. Подготовка и установка транспортировочных фиксаторов:

- Снимите все наклейки.



- Вставьте все транспортировочные фиксаторы. При этом держатели шлангов должны быть направлены внутрь. Закрепите сетевой кабель в держателях. Затяните винты.



После транспортировки **обязательно** снимите транспортировочные фиксаторы → см. с. 3!



Чтобы избежать перерасхода моющего средства при следующей стирке залейте 2 литра воды в ячейку **II** и запустите программу **Слив**.

Технические характеристики

- Размеры (ширина x глубина x высота)** 60 x 55 x 85 см
- Масса** 66–73 кг в зависимости от модели
- Подключение к электросети** Номинальное напряжение 220-240 В, 50 Гц
Номинальный ток 10 А
Номинальная мощность 2300 Вт
- Давление воды** 200-1000 кПа (2-10 бар)

6

Сервисная служба

- Если не удастся самостоятельно устранить неисправность (→ Инструкция по эксплуатации, гл. «Что делать, если...»), обратитесь в нашу сервисную службу. Мы всегда найдём подходящее решение, и Вам не придётся лишний раз вызывать техника.
- Адрес ближайшей сервисной службы см. в инструкции по эксплуатации, с. 1 или в перечне сервисных служб (в зависимости от модели).
- При вызове специалиста сервисной службы всегда указывайте номер изделия (E-Nr.) и заводской номер (FD) вашего прибора.

E-Nr. _____ FD _____

Номер изделия Заводской номер

Фирменная табличка с этими данными находится с внутренней стороны дверцы загрузочного люка / на открытой крышке отсека для сервисного обслуживания* и на задней стороне стиральной машины*.
* в зависимости от модели

- Положитесь на компетентность изготовителя.** Обращайтесь к нам. Это гарантирует вам выполнение ремонта квалифицированными специалистами с использованием оригинальных запасных деталей.

Гарантия на систему Aqua-Stop

Только для приборов с системой Aqua-Stop

Дополнительно к праву на гарантийное обслуживание, которое приобретается согласно договору о покупке и по нашей гарантии на машину, покупатель должен иметь в виду следующее:

- Если пользователь понёс ущерб в результате затопления из-за неисправности системы Aqua-Stop, фирма обязуется его возместить.
- Данная гарантия действительна в течение всего срока службы машины.
- Условием выполнения гарантийных обязательств являются квалифицированная установка и подключение прибора с системой Aqua-Stop в соответствии с указаниями настоящего руководства, а также использование надлежащего удлинителя для шланга системы защиты Aqua-Stop (оригинальная принадлежность). Действие гарантии не распространяется на повреждённые шланги и арматуру, расположенные между водопроводным краном и системой Aqua-Stop.
- Машины, оснащённые системой Aqua-Stop, не требуют постоянного присмотра во время работы; также нет необходимости закрывать водопроводный кран по окончании работы. Только лишь в случае вашего длительного отсутствия, например, на время отпуска, водопроводный кран необходимо закрыть.

7



Содержание

	Страница
■ Указания по технике безопасности	1
■ Поверхность для установки стиральной машины	1
■ Встраивание прибора	1
■ Исполнение и объём поставки	2
■ Длины шлангов и проводов	2
■ Снятие транспортировочных фиксаторов	3
■ Подключение воды	3/4
■ Выравнивание	5
■ Подключение к электросети	5
■ Транспортировка, например, при переезде.	6
■ Технические характеристики	6
■ Сервисная служба	7
■ Гарантия на систему Aqua-Stop	7



Ввод стиральной машины в эксплуатацию выполняйте только после прочтения данной инструкции!
Следуйте указаниям отдельной инструкции по эксплуатации.
Сохраняйте всю документацию для дальнейшего использования или для передачи новому владельцу бытовой техники.

ru

Указания по технике безопасности

- Стиральная машина очень тяжёлая – поднимайте её осторожно.
- **Внимание:** замёрзшие шланги могут разорваться/потрескаться. Не устанавливайте стиральную машину на открытом воздухе или в местах, где существует угроза заморозания.
- К повреждению стиральной машины может привести неправильное обращение. Не приподнимайте машину за выступающие части (например, дверцу загрузочного люка, крышку, панель управления или дверь у встраиваемых моделей).
- Помимо приведённых здесь указаний могут действовать особые предписания служб энергоснабжения и водного хозяйства.
- В случае возникновения сомнений вызовите для подключения специалиста.
- Прокладывайте шланги и провода таким образом, чтобы о них никто не спотыкался.

Поверхность для установки стиральной машины

- Обеспечьте устойчивость размещения машины, иначе она будет перемещаться во время работы!
- Поверхность для установки должна быть прочной и ровной.
- Пол с мягким покрытием или из мягкого материала не подходит для установки.

Установка на цоколь

- Опоры машины нужно **обязательно** закрепить кронштейнами*.

* № для заказа WMZ2200, WX9756, CZ110600, Z7080X0

Установка на деревянном балочном перекрытии

- По возможности установите стиральную машину в углу.
- Прикрутите водостойкий деревянный настил (толщиной не менее 30 мм) к полу.
- Опоры машины нужно **обязательно** закрепить кронштейнами*.

* № для заказа см. выше

Установка на помосте с выдвижным ящиком*

- * № для заказа WMZ20455, WZ20455

Встраивание прибора

- Встраивание прибора должно осуществляться до подключения к электросети.
- Не снимайте крышку стиральной машины.

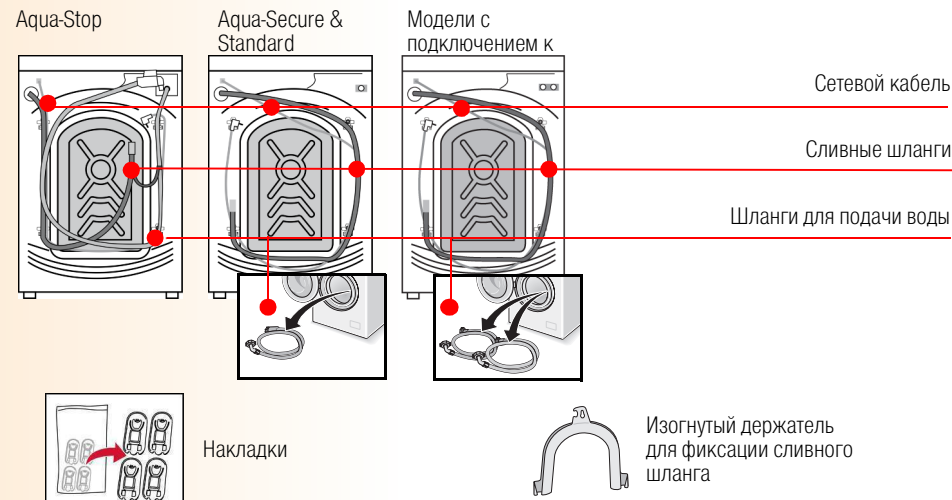
Встраивание в кухонную мебель

- Ширина ниши должна быть мин. 60 см.
- Стиральную машину следует устанавливать только под сплошной столешницей, надёжно соединённой с соседними шкафами.

Исполнение и объём поставки

в зависимости от модели

Присутствие влаги в барабане связано с проведением последней проверки машины на заводе-изготовителе.



В зависимости от условий подключения дополнительно может потребоваться:

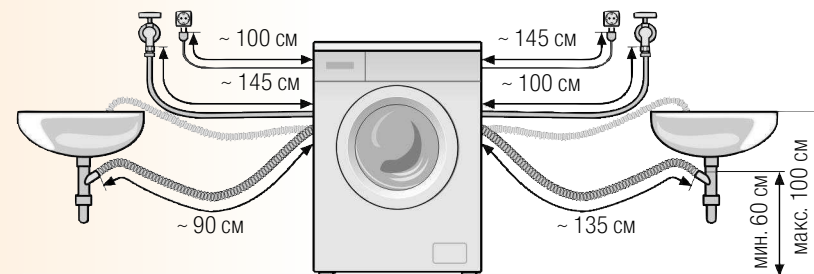
- 1 хомут для шланга Ø 24-40 мм (имеются в продаже в специализированных магазинах) для подключения к сифону → см. с. 4 «Подключение воды».

Необходимый инструмент:

- Уровень для выравнивания машины
- Гаечный ключ SW13: для ослабления транспортировочных фиксаторов → см. с. 3 и SW17: для регулировки опор машины → см. с. 5.

Длины шлангов и проводов в зависимости от модели

Левостороннее подключение или правостороннее подключение

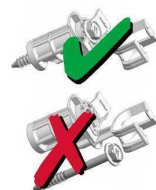


- В специализированном магазине или сервисной службе можно приобрести
- удлинитель шланга системы защиты от протечек воды Aqua-Stop или шланга для подачи холодной воды (ок. 2,50 м)
№ для заказа WMZ2380, WZ10130, CZ11350, Z7070X0
 - более длинный шланг для подачи воды (ок. 2,20 м) для моделей Standard (с многоступенчатой системой защиты от протечек).

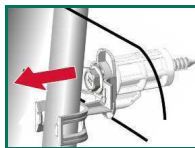
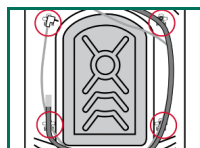
Снятие транспортировочных фиксаторов



- Перед первым включением обязательно полностью удалите все транспортировочные фиксаторы и сохраните их на случай перевозки машины
- В случае перевозки машины обязательно установите транспортировочные фиксаторы на место — это предотвратит возможные повреждения стиральной машины → см. с. 6.
- Винты и втулки храните вместе.



1. Извлеките шланги из держателей.



2. Выверните все 4 винта транспортировочных фиксаторов.



3. Извлеките все втулки, вынув при этом сетевой кабель из держателей (в зависимости от модели).



4. Установите накладку.



Подключение воды в зависимости от модели



- **Опасность поражения электрическим током!** Не погружайте защитное устройство Aqua-Stop в воду (в это устройство встроен электрический вентиль).
- Во избежание утечки воды и нанесения ущерба имуществу обязательно следуйте указаниям, приведённым в этой главе!
- **Внимание:** для эксплуатации стиральной машины используйте только холодную водопроводную воду (на моделях, предназначенных для подключения к горячей и холодной воде температура воды не должна превышать 60 °C).
- Не подключайте машину к смесителю водонагревателя низкого давления.
- Используйте только шланг для подачи воды, входящий в комплект поставки или приобретённый в специализированном магазине!
- В случае возникновения сомнений вызовите для подключения специалиста.

Подключение воды в зависимости от модели

Подача воды

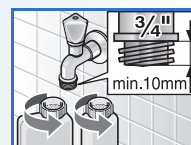
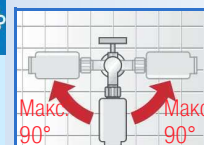
Внимание: запрещается сгибать, сдавливать, каким-либо образом изменять или перерезать шланг для подачи воды, иначе герметичность шланга не будет гарантироваться.

Оптимальное давление воды в водопроводной сети: 200-1000 кПа (2-10 бар)

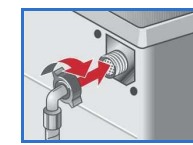
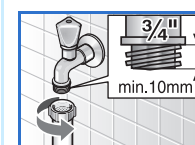
- Из открытого водопроводного крана должно вытекать мин. 10 л/мин.
- (1-2 бар: 6 л/мин; при давлении 1 бар нормы расхода могут отличаться от указанных).
- При более высоком давлении воды необходимо поставить редукционный клапан.

Подключение к водопроводному крану:

Aqua-Stop, Aqua-Secure



Standard



Подключение к стиральной машине:

На моделях с системой Aqua-Stop не требуется, стационарное подключение; Aqua-Secure, Standard



1. В зависимости от модели: шланг (шланги) для подачи воды подключите к водопроводному крану (кранам) 3/4" = 26,4 мм и к стиральной машине.

Внимание: резьбовые соединения затягивайте только вручную.

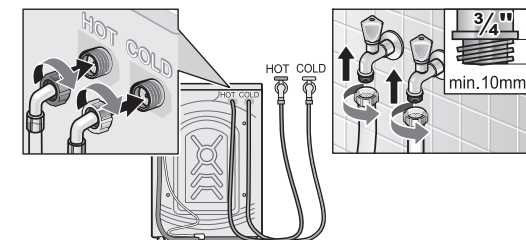
2. Полностью откройте водопроводный кран (краны) и проверьте герметичность мест соединения.

Внимание: резьбовые соединения находятся под давлением.

Модели с подключением к горячей воде:

COLD – холодная вода

HOT – горячая вода, макс. 60 °C (красного цвета)



Слив воды

Внимание: не сгибайте и не вытягивайте сливной шланг.

Разница по высоте между поверхностью, на которой установлена машина, и сливом:
мин. 60 см, макс. 100 см

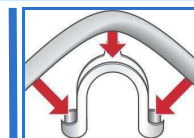
Слив в раковину:

Внимание: следите за тем, чтобы сливной шланг внезапно не отсоединился.


Внимание: сток раковины не должен быть закрыт. Во время слива проверьте, достаточно ли быстро вытекает вода. Свободный конец сливного шланга не должен быть погружён в сливающуюся воду! Существует опасность, что вода пойдёт обратно в машину!

Слив в сифон:

Внимание: место подсоединения шланга к сифону необходимо закрепить хомутом Ø 24-40 мм (имеются в продаже в специализированных магазинах).

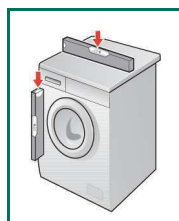
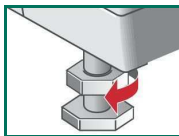


Выравнивание

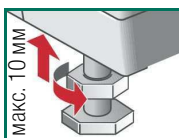
 Если стиральная машина установлена не горизонтально, это может стать причиной возникновения сильного шума, вибраций и перемещения машины!

Выровняйте стиральную машину с помощью уровня

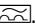
1. Ослабьте контргайку гаечным ключом, поворачивая её по часовой стрелке.
2. Отрегулируйте высоту, поворачивая опоры машины.
Внимание: все четыре опоры машины должны неподвижно стоять на полу.
Стиральная машина не должна шататься!
Проверьте горизонтальность установки машины с помощью уровня и при необходимости произведите выравнивание.



3. Затяните контргайки таким образом, чтобы они плотно прилегали к корпусу машины.
Опоры при этом необходимо удерживать и не изменять её высоту.
Внимание: контргайки всех четырёх опор должны быть туго затянуты!



Подключение к электросети

- Стиральная машина должна подключаться только к сети переменного тока через установленную надлежащим образом розетку с заземляющим контактом.
- Напряжение сети должно соответствовать значению напряжения, указанному на заводской табличке стиральной машины.
- Общая потребляемая мощность, а также расчётный ток предохранителей указаны на заводской табличке машины.
- Убедитесь, что:
 - вилка и розетка подходят друг к другу;
 - поперечное сечение кабеля является достаточным;
 - заземляющее устройство установлено надлежащим образом.
- Замена электрического кабеля (в случае необходимости) должна производиться только электриком.
Запасной электрический кабель можно приобрести через сервисную службу.
- Не используйте тройники, разветвители и/или удлинители.
- Если используется УЗО, то это должен быть прибор со следующим знаком: . Только наличие этого знака гарантирует соответствие действующим в настоящее время правилам.
- Вилка сетевого кабеля:
 - не подключайте вилку к сети и не вынимайте её из розетки мокрыми руками;
 - вынимая вилку из розетки, не тяните за кабель;
 - не вынимайте вилку из розетки во время работы машины.



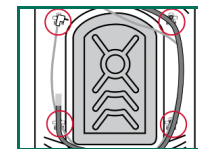
Транспортировка, например, при переезде

1. Перед транспортировкой стиральной машины:

1. Закройте водопроводный кран.
2. Слейте остатки воды → см. инструкцию по эксплуатации, «Техническое обслуживание» – «Откачивающий насос».
3. Сбросьте давление воды в шланге для подачи воды → см. инструкцию по эксплуатации, «Техническое обслуживание» – «Сетчатый фильтр в шланге для подачи воды».
4. Отсоедините машину от электросети.
5. Снимите шланги.

2. Подготовка и установка транспортировочных фиксаторов:

1. Снимите все наклейки.
2. Вставьте все транспортировочные фиксаторы. При этом держатели шлангов должны быть направлены внутрь. Закрепите сетевой кабель в держателях. Затяните винты.



После транспортировки **обязательно** снимите транспортировочные фиксаторы → см. с. 3!



Чтобы избежать перерасхода мощного средства при следующей стирке залейте 2 литра воды в ячейку II и запустите программу **Слив**.

Технические характеристики

- **Размеры (ширина x глубина x высота)** 60 x 55 x 85 см
- **Масса** 66–73 кг в зависимости от модели
- **Подключение к электросети** Номинальное напряжение 220-240 В, 50 Гц
Номинальный ток 10 А
Номинальная мощность 2300 Вт
- **Давление воды** 200-1000 кПа (2-10 бар)

Сервисная служба

- Если не удастся самостоятельно устранить неисправность (→ *Инструкция по эксплуатации*, гл. «Что делать, если...»), обратитесь в нашу сервисную службу. Мы всегда найдём подходящее решение, и Вам не придётся лишний раз вызывать техника.
- Адрес ближайшей сервисной службы см. в *инструкции по эксплуатации*, с. 1 или в перечне сервисных служб (в зависимости от модели).
- При вызове специалиста сервисной службы всегда указывайте номер изделия (E-Nr.) и заводской номер (FD) вашего прибора.

E-Nr. _____ FD _____

Номер изделия Заводской номер

Фирменная табличка с этими данными находится с внутренней стороны дверцы загрузочного люка / на открытой крышке отсека для сервисного обслуживания и на задней стороне стиральной машины*.
* в зависимости от модели*

- **Положитесь на компетентность изготовителя.** Обращайтесь к нам. Это гарантирует вам выполнение ремонта квалифицированными специалистами с использованием оригинальных запасных деталей.

Гарантия на систему Aqua-Stop

Только для приборов с системой Aqua-Stop

Дополнительно к праву на гарантийное обслуживание, которое приобретается согласно договору о покупке и по нашей гарантии на машину, покупатель должен иметь в виду следующее:

1. Если пользователь понёс ущерб в результате затопления из-за неисправности системы Aqua-Stop, фирма обязуется его возместить.
2. Данная гарантия действительна в течение всего срока службы машины.
3. Условием выполнения гарантийных обязательств являются квалифицированная установка и подключение прибора с системой Aqua-Stop в соответствии с указаниями настоящего руководства, а также использование надлежащего удлинителя для шланга системы защиты Aqua-Stop (оригинальная принадлежность). Действие гарантии не распространяется на повреждённые шланги и арматуру, расположенные между водопроводным краном и системой Aqua-Stop.
4. Машины, оснащённые системой Aqua-Stop, не требуют постоянного присмотра во время работы; также нет необходимости закрывать водопроводный кран по окончании работы. Только лишь в случае вашего длительного отсутствия, например, на время отпуска, водопроводный кран необходимо закрыть.



Содержание

	Страница
■ Указания по технике безопасности	1
■ Поверхность для установки стиральной машины	1
■ Встраивание прибора	1
■ Исполнение и объём поставки	2
■ Длины шлангов и проводов	2
■ Снятие транспортировочных фиксаторов	3
■ Подключение воды	3/4
■ Выравнивание	5
■ Подключение к электросети	5
■ Транспортировка, например, при переезде	6
■ Технические характеристики	6
■ Сервисная служба	7
■ Гарантия на систему Aqua-Stop	7



Ввод стиральной машины в эксплуатацию выполняйте только после прочтения данной инструкции!
Следуйте указаниям отдельной инструкции по эксплуатации.
Сохраняйте всю документацию для дальнейшего использования или для передачи новому владельцу бытовой техники.