

РУКОВОДСТВО ПОЛЬЗОВАТЕЛЯ

Перед началом эксплуатации пылесоса
внимательно прочитайте настоящие
инструкции. Сохраните эти инструкции!

Подлежит использованию по
назначению
в нормальных условиях
Срок службы: 7лет

Сделано в Корее
Юридический адрес
изготовителя : Самсунг
Электроникс Ко, Лтд,
Самсунг Меян Билдинг, 250-2
Га Тепанг-Ро, ЧунГу, Сеул,
Корея

Модель : SC6752, SC6760, SC6762, SC6780, SC6782

Сертификат № : РОСС KR.AE95.B11849

Срок действия с 16.05.2008 до 15.05.2011

Орган по сертификации : РОСС RU.0001.11AE95



Завод: Самсунг Кванчжу Электроникс Ко., Лтд,
271, Осеон-Донг, Квансан-Гу, Кванчжу-сити,
Республика Корея

Импортер в России: ООО "Самсунг Электроникс Рус Компани",
125009, г. Москва, Большой Гнездниковский переулок, дом 1, строение 2

Пылесос

руководство пользователя

* Прежде чем использовать устройство, внимательно прочтите данные инструкции.

* Устройство можно использовать только внутри помещения.

Russian



imagine the possibilities

Благодарим вас за покупку продукции Samsung.
Чтобы получить обслуживание в более полном
объеме, зарегистрируйтесь в клубе Samsung на сайте
www.samsung.com/register



SAMSUNG

меры предосторожности




МЕРЫ ПРЕДОСТОРОЖНОСТИ

-  **ПРЕДУПРЕЖДЕНИЕ** • Прежде чем использовать устройство, внимательно прочтите данное руководство и сохраните его, чтобы использовать в качестве справочника.
-  **ПРЕДУПРЕЖДЕНИЕ** • Поскольку данные инструкции по эксплуатации охватывают устройства разных моделей, технические характеристики приобретенного пылесоса могут немного отличаться от характеристик, описанных в руководстве.

ПРЕДОСТЕРЕГАЮЩИЕ/ПРЕДУПРЕЖДАЮЩИЕ СИМВОЛЫ, ИСПОЛЬЗУЕМЫЕ В РУКОВОДСТВЕ

 ПРЕДУПРЕЖДЕНИЕ	Указывает на риск получения смертельной или серьезной травмы.
 ВНИМАНИЕ	Указывает на риск получения травмы или повреждения устройства.

ДРУГИЕ СИМВОЛЫ, ИСПОЛЬЗУЕМЫЕ В РУКОВОДСТВЕ

	Указывает на действие, которое НЕ СЛЕДУЕТ совершать.
	Указывает на действие, обязательное для выполнения.
	Указывает на то, что требуется отсоединить вилку кабеля питания от сетевой розетки.

меры предосторожности

ВАЖНЫЕ МЕРЫ БЕЗОПАСНОСТИ

1. Внимательно прочтите все инструкции. Прежде чем включать устройство, убедитесь, что напряжение в источнике электропитания совпадает с напряжением, указанным в табличке технических данных на днище пылесоса.
2. **ПРЕДУПРЕЖДЕНИЕ.** Не используйте пылесос, если ковер или пол влажный.
Не используйте пылесос для сбора воды.
3. Если любое устройство используется ребенком, или дети находятся вблизи, не оставляйте детей без присмотра. Не позволяйте детям играть с пылесосом. Не допускайте, чтобы пылесос оставался включенным сам по себе. Пылесос должен использоваться только по прямому назначению, описанному в данных инструкциях.
4. Не используйте пылесос без контейнера для пыли. Для наиболее эффективной работы устройства старайтесь освобождать контейнер для пыли до того, как он будет полностью заполнен.
5. Прежде чем вставить вилку в сетевую розетку, переведите переключатель в положение Stop (или Min).
6. Не используйте пылесос для сбора просыпавшихся спичек, горящего пепла или окурков. Не храните пылесос вблизи кухонной плиты или других источников тепла. Горячий воздух может привести к деформации или обесцвечиванию пластиковых деталей устройства.
7. Не собирайте с помощью пылесоса твердые и острые предметы, поскольку они могут повредить детали устройства. Не наступайте на шланг. Не ставьте на шланг никакие тяжелые предметы. Не закрывайте всасывающее или выпускное отверстие.
8. Прежде чем вынимать вилку из сетевой розетки, выключайте пылесос с помощью переключателя на корпусе устройства. Перед заменой контейнера для пыли обязательно отключайте устройство от сети. Во избежание повреждений вынимайте вилку из розетки, держа рукой за саму вилку, а не за кабель.
9. Данное устройство не предназначено для использования людьми (включая детей) с ограниченными физическими, сенсорными или умственными способностями или лицами, не имеющими достаточного опыта или знаний, если их действия не контролируются или если они не проинструктированы относительно использования устройства лицом, отвечающим за их безопасность.
Следите, чтобы дети не играли с устройством.
10. Перед чисткой или обслуживанием устройства следует обязательно вынимать вилку из сетевой розетки.
11. Использование удлинителя не рекомендуется.
12. В случае нарушения работы пылесоса отключите его от источника питания и обратитесь к уполномоченному сотруднику сервисной службы.
13. Чтобы избежать возникновения опасных ситуаций, при повреждении кабеля питания его замена должна производиться изготовителем, сотрудником сервисной службы или другим квалифицированным специалистом.
14. Не перемещайте пылесос, держа его за шланг. Используйте для этой цели рукоятку на корпусе пылесоса.

содержание

СБОРКА ПЫЛЕСОСА 05 Сборка пылесоса

05

ИСПОЛЬЗОВАНИЕ ПЫЛЕСОСА 06 Кабель питания
07 Регулятор мощности

06

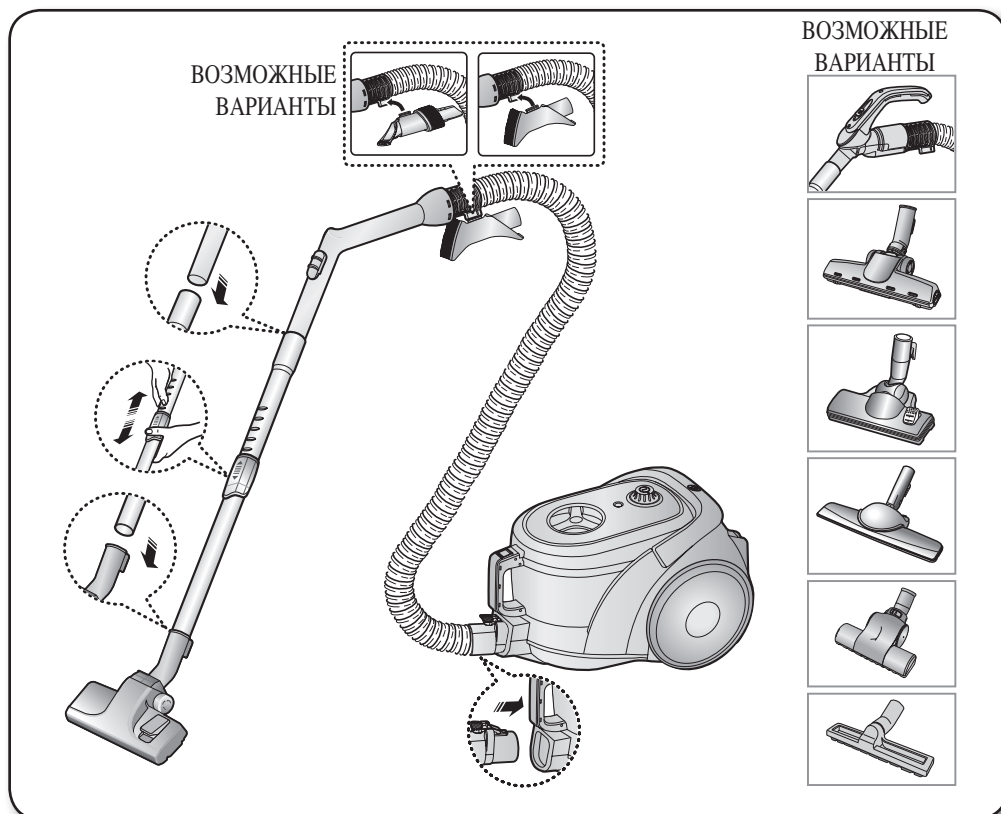
**ИСПОЛЬЗОВАНИЕ И УХОД ЗА
НАСАДКАМИ И ФИЛЬТРОМ** 08 Использование вспомогательных насадок
09 Использование и уход за насадками для пола
11 Опорожнение контейнера для пыли
12 Чистка пылесборника
14 Чистка фильтра защиты двигателя
14 Чистка выпускного фильтра

08

СТРАНЕНИЕ НЕИСПРАВНОСТЕЙ

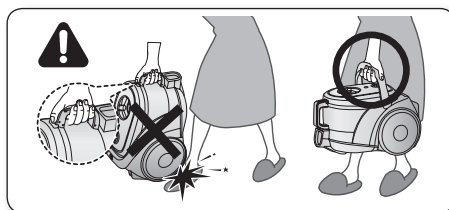
16

сборка пылесоса

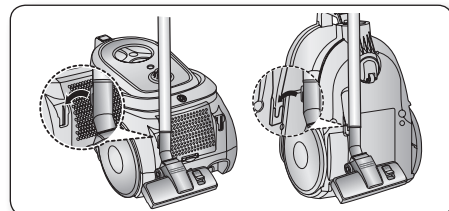


► Наборы компонентов разных моделей могут отличаться друг от друга.

- ★ • При переноске устройства старайтесь не нажать кнопку на рукоятке контейнера для пыли.

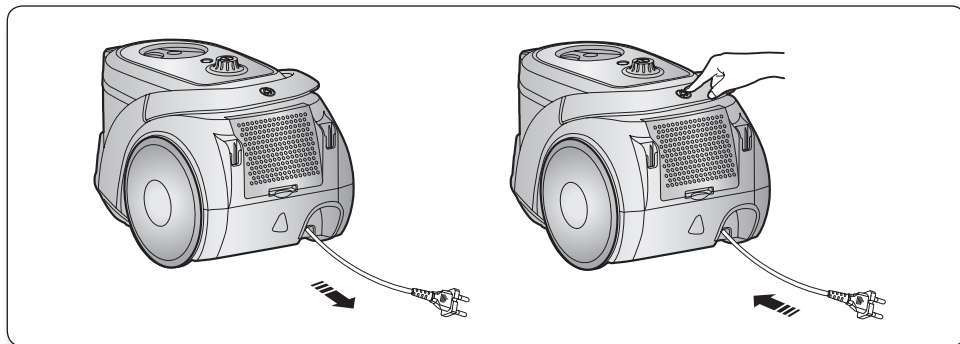


- ★ • При помещении пылесоса на хранение насадку для пола следует зафиксировать.



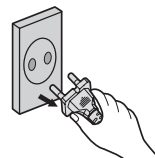
ИСПОЛЬЗОВАНИЕ ПЫЛЕСОСА

КАБЕЛЬ ПИТАНИЯ



ВНИМАНИЕ

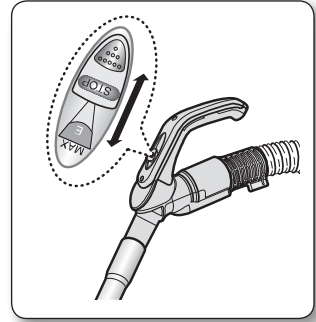
- При извлечении вилки из сетевой розетки держитесь рукой за вилку, а не за кабель.



РЕГУЛЯТОР МОЩНОСТИ

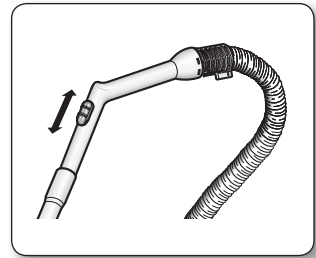
ТОЛЬКО ПОЛЗУНКОВЫЙ РЕГУЛЯТОР (дополнительно)

- РЕГУЛЯТОР ПЕРЕМЕЩЕН В ПОЛОЖЕНИЕ STOP
Происходит выключение пылесоса (режим ожидания)
- РЕГУЛЯТОР ПЕРЕМЕЩАЕТСЯ В СТОРОНУ ПОЛОЖЕНИЯ MAX
Мощность всасывания пылесоса плавно увеличивается и достигает максимального значения.



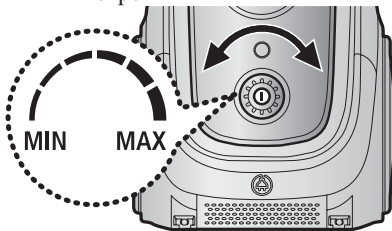
РЕГУЛЯТОР НА КОРПУСЕ/РЕГУЛЯТОР-ВЫКЛЮЧАТЕЛЬ

Чтобы во время чистки портьер, небольших ковриков или других легких объектов из ткани уменьшить мощность всасывания, сдвиньте заслонку воздуховода, чтобы открылось отверстие.

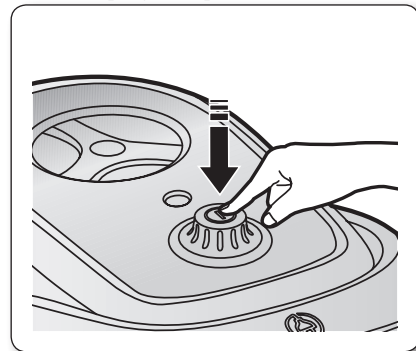


РЕГУЛЯТОР НА КОРПУСЕ (только этот тип регулятора)

- MIN** = Для чистки поверхностей, требующих осторожного обращения, например тюли.
- MAX** = Для чистки пола и плотных ковров.



РЕГУЛЯТОР-ВЫКЛЮЧАТЕЛЬ (только этот тип регулятора)

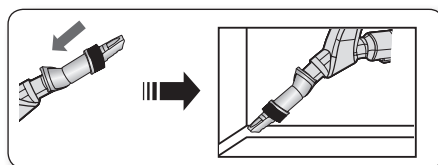
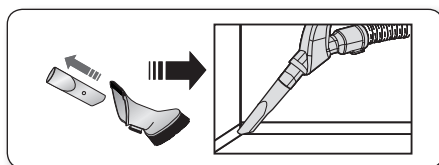


ИСПОЛЬЗОВАНИЕ И УХОД ЗА НАСАДКАМИ И ФИЛЬТРОМ

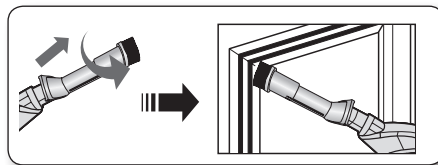
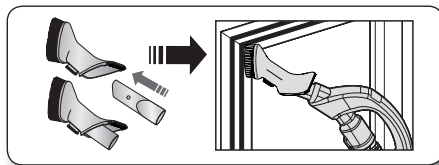
ИСПОЛЬЗОВАНИЕ ВСПОМОГАТЕЛЬНЫХ НАСАДОК

Вспомогательные насадки (дополнительно)

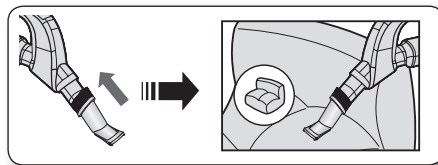
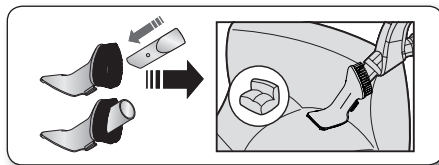
- Наденьте вспомогательную насадку на конец рукоятки шланга.



- Для чистки поверхностей, требующих осторожного обращения, выдвиньте и поверните насадку для пыли.

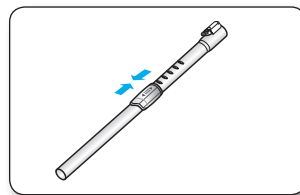


- Чтобы использовать щетку для обивки, наденьте вспомогательную насадку на конец рукоятки шланга противоположной стороной вперед.

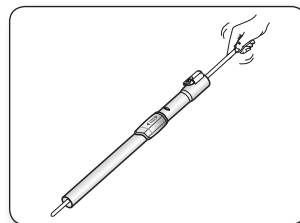


Трубка

- Отрегулируйте длину телескопической трубки, перемещая вперед или назад кнопку регулировки длины, которая находится в центре телескопической трубки.

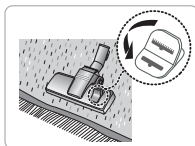
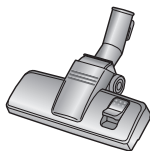


- Чтобы проверить, нет ли засорения, отделите телескопическую трубку и уменьшите длину. Это упростит удаление мусора, забившего трубку.

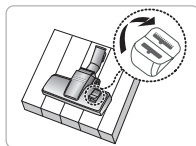


ИСПОЛЬЗОВАНИЕ И УХОД ЗА НАСАДКАМИ ДЛЯ ПОЛА (Дополнительно)

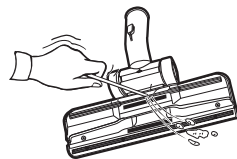
< ДОПОЛНИТЕЛЬНО >



Чистка ковра



Чистка пола

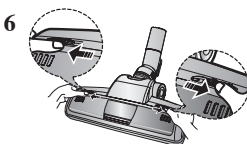
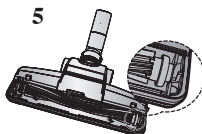
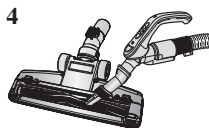
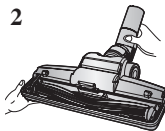
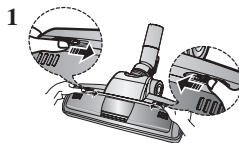


- Устанавливайте рычажок насадки в положение, соответствующее различным типам поверхности.
- При засорении входного отверстия насадки полностью удалите мусор.

< ДОПОЛНИТЕЛЬНО >



Для более эффективной очистки ковров от шерсти животных и волос

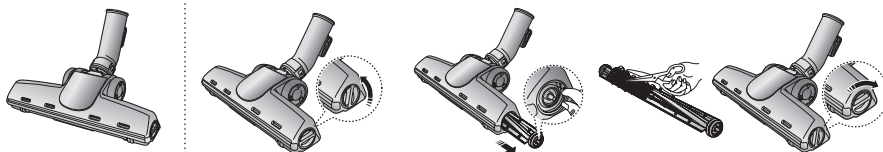


Если во время чистки в пылесос часто попадают волосы или шерсть животных, они наматываются на барабан и нарушают его вращение. В этом случае необходимо осторожно очистить барабан.

1. Нажмите кнопку, с помощью которой отделяется крышка прозрачного экрана.
2. Извлеките стержневую щетку из прозрачного экрана.
3. Помогая себе ножницами, очистите стержневую щетку от намотанных на нее волос и грязи.
4. С помощью сухой ткани или щелевой насадки очистите отсек для щетки от пыли и грязи.
5. Вставьте стержневую щетку во вращающийся ремень и соберите насадку.
6. Установите на место крышку прозрачного экрана до щелчка.

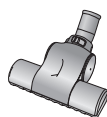
ИСПОЛЬЗОВАНИЕ И УХОД ЗА НАСАДКАМИ И ФИЛЬТРОМ

< ДОПОЛНИТЕЛЬНО >

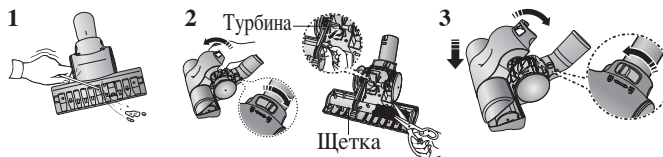


- Для более легкой очистки снимите прозрачную крышку барабана.

< ДОПОЛНИТЕЛЬНО >



Для сбора шерсти животных и волос с обивки мебели и постельного белья.



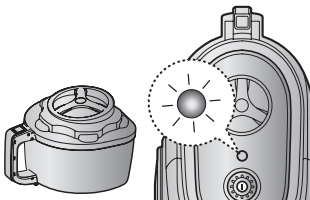
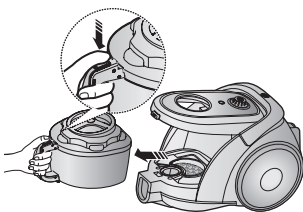
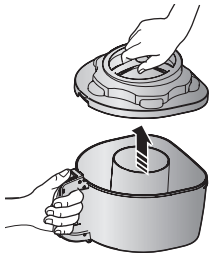
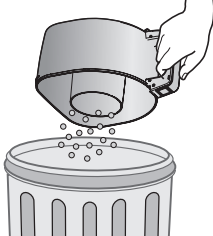
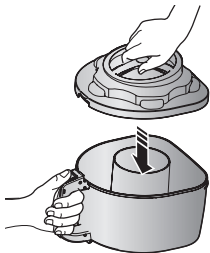
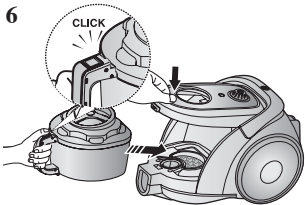
Засоры в турбине мешают вращению щетки, поэтому в случае их появления примите соответствующие меры.

1. При засорении входного отверстия насадки полностью удалите мусор.
2. Установите кнопку блокировки в положение UNLOCK и удалите засор.
3. Чтобы собрать насадку, совместите крышку с передней частью корпуса насадки и установите ее на место. Закрыв крышку, установите кнопку блокировки в положение LOCK.

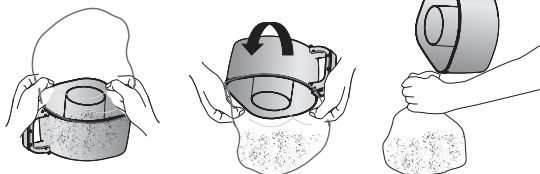


Используйте только для постельного белья. Во время очистки щетки от мусора соблюдайте осторожность.

ОПОРОЖНЕНИЕ КОНТЕЙНЕРА ДЛЯ ПЫЛИ

<p>1</p>  <p>Как только отметка, показывающая уровень пыли, или индикатор уровня пыли покажет полное заполнение, контейнер для пыли необходимо опорожнить.</p>	<p>2</p>  <p>Извлеките контейнер для пыли, нажав на кнопку.</p>	<p>3</p>  <p>Снимите крышку контейнера для пыли.</p>
<p>4</p>  <p>Удалите мусор и пыль из контейнера.</p>	<p>5</p>  <p>Закройте крышку контейнера для пыли.</p>	<p>6</p>  <p>Прежде чем использовать пылесос, вставьте контейнер для пыли в корпус пылесоса и нажмите на крышку контейнера до щелчка.</p>

- Высыпьте содержимое контейнера в пластиковый пакет (рекомендуется для больных астмой и аллергиков)



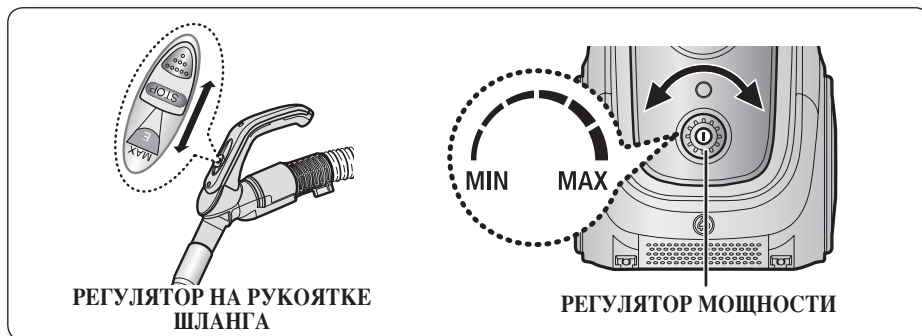
ИСПОЛЬЗОВАНИЕ И УХОД ЗА НАСАДКАМИ И ФИЛЬТРОМ

ЧИСТКА ПЫЛЕСБОРНИКА

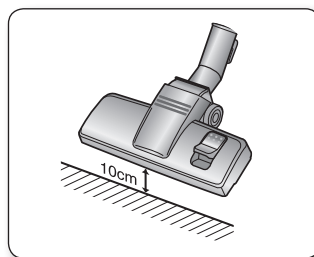
КОГДА НЕОБХОДИМО ЧИСТИТЬ ПЫЛЕСБОРНИК

- Если в процессе чистки мощность всасывания заметно снизилась, проверьте состояние пылесборника, как указано ниже.

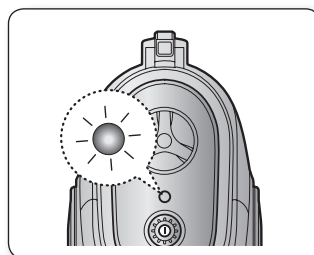
Включите пылесос на полную мощность, установив режим **MAX**.



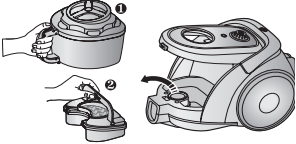
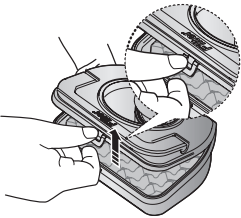
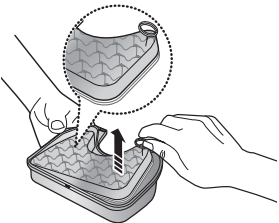
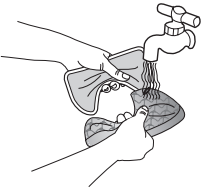
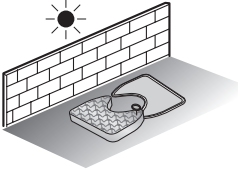
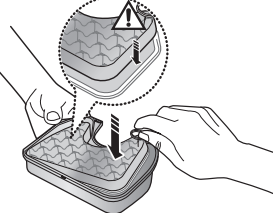
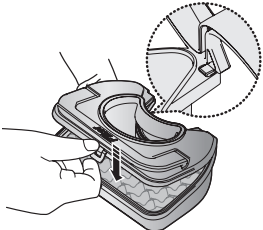
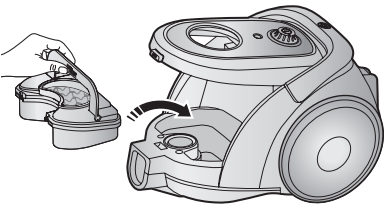





- Чистка фильтра требуется в том случае, когда всасывающий конец находится на расстоянии 10 см от плоской поверхности, и при этом индикатор фильтра горит красным.



- Когда загорается этот индикатор, требуется очистить пылесборник. Этапы чистки представлены на рисунках ниже.



ЧИСТКА ПЫЛЕСБОРНИКА

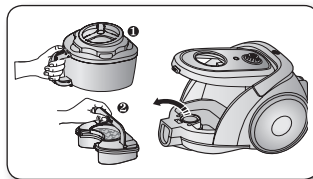
<p>1</p>  <p>Извлеките контейнер для пыли и пылесборник, как показано на рисунке.</p>	<p>2</p>  <p>Снимите фиксирующую рамку крышки пылесборника.</p>	<p>3</p>  <p>Извлеките губку и фильтр из пылесборника.</p>
<p>4</p>  <p>Промойте губку и фильтр пылесборника водой.</p>	<p>5</p>  <p>Просушите губку и фильтр в затененном месте в течение не менее 12 часов.</p>	<p>6</p>  <p>Поместите губку и фильтр в пылесборник.</p>
<p>7</p>  <p>Перед сборкой соответствующим образом совместите крышку пылесборника и сам пылесборник.</p>	<p>8</p>  <p>Поместите собранный пылесборник в корпус устройства.</p> <div style="display: flex; flex-wrap: wrap; gap: 5px;"> <div style="border: 1px solid black; padding: 2px;"></div> <div style="border: 1px solid black; padding: 2px;"></div> <div style="border: 1px solid black; padding: 2px;"></div> <div style="border: 1px solid black; padding: 2px;"></div> <div style="border: 1px solid black; padding: 2px;"></div> </div>	

- Прежде чем устанавливать фильтр в корпус пылесоса, убедитесь, что он полностью высох. Для просушки фильтра требуется не менее 12 часов.

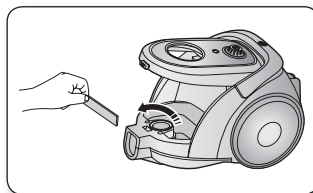
ИСПОЛЬЗОВАНИЕ И УХОД ЗА НАСАДКАМИ И ФИЛЬТРОМ

ЧИСТКА ФИЛЬТРА ЗАЩИТЫ ДВИГАТЕЛЯ

- Извлеките контейнер для пыли и пылесборник.

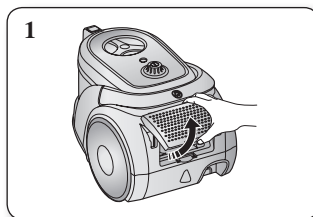


- Извлеките фильтр защиты двигателя из корпуса пылесоса. Тщательно отряхните его от пыли и вставьте обратно в устройство.

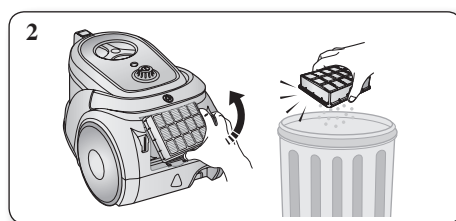


ЧИСТКА ВЫПУСКНОГО ФИЛЬТРА

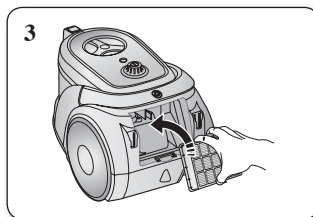
1. Нажмите на фиксирующую рамку в задней части корпуса, чтобы извлечь ее.



2. Извлеките фильтр HEPA, нажав на язычок.
Очистите фильтр HEPA.



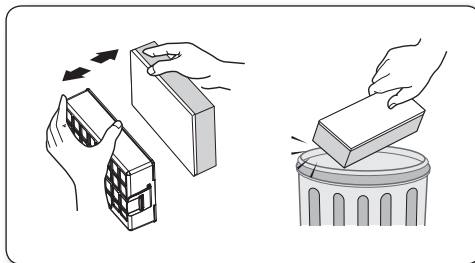
3. Вставьте фильтр HEPA в корпус пылесоса, нажав до щелчка.



УГЛЕРОДНЫЙ ФИЛЬТР МИКРООЧИСТКИ (ДОПОЛНИТЕЛЬНО)

Извлеките и замените загрязненный выпускной фильтр.

- ☑ Запасные фильтры можно приобрести у местного дистрибьютора Samsung.



странение неисправностей

- ЕСЛИ ВОЗНИКЛА НЕИСПРАВНОСТЬ

НЕИСПРАВНОСТЬ	СПОСОБ УСТРАНЕНИЯ
Не запускается двигатель.	Проверьте состояние кабеля, вилки и розетки. Дайте устройству охладиться.
Постепенно снижается мощность всасывания.	Проверьте, нет ли засорений, и уберите их.
Кабель сматывается не полностью.	Вытяните 2-3 м кабеля и нажмите кнопку сматывания кабеля.
Пылесос не собирает грязь.	Проверьте состояние шланга и при необходимости замените его.
Слабая или снижающаяся мощность всасывания.	Проверьте состояние фильтров и при необходимости очистите их, следуя инструкциям и рисункам к ним. Если фильтры совсем вышли из строя, замените их новыми.
Перегрев корпуса.	Проверьте состояние фильтров и при необходимости очистите их, следуя инструкциям и рисункам к ним.
Имеют место статические электрические разряды.	Снизьте мощность всасывания.

ТЕХНИЧЕСКИЕ ХАРАКТЕРИСТИКИ

МОДЕЛЬ	МОЩНОСТЬ ВСАСЫВАНИЯ (W)	ПОТРЕБЛЯЕМАЯ ЭНЕРГИЯ (W)	НАПРЯЖЕНИЕ (V)	ЧАСТОТА (Hz)	ВЕС(КГ)		РАЗМЕРЫ(ММ)	
					без упаковки	брутто	без упаковки	брутто
SC6752	370	1800	230	50	5.6	9.0	264*282*432	340*614*334
SC6760	370	1800	230	50	5.6	9.0	264*282*432	340*614*334
SC6762	370	1800	230	50	5.6	9.3	264*282*432	340*614*334
SC6780	380	2000	230	50	5.6	9.0	264*282*432	340*614*334
SC6782	380	2000	230	50	5.6	9.3	264*282*432	340*614*334

Если у вас есть предложения или вопросы по продуктам Samsung, связывайтесь с информационным центром Samsung.

Country	Customer Care Center	Web Site
RUSSIA	8-800-555-55-55	www.samsung.ru
KAZAKHSTAN	8-10-800-500-55-500	www.samsung.com/kz_ru
UZBEKISTAN	8-10-800-500-55-500	www.samsung.com/kz_ru
TAJIKISTAN	8-10-800-500-55-500	
KYRGYZSTAN	00-800-500-55-500	
GEORGIA	8-800-555-555	
ARMENIA	0-800-05-555	
AZERBAIJAN	088-55-55-555	

Пилосос

Інструкція з експлуатації

- * Уважно прочитайте ці інструкції, перш ніж розпочати експлуатацію виробу.
- * Призначений лише для використання в приміщеннях.

Ukrainian


imagine the possibilities


Дякуємо за вибір продукції Samsung.
Щоб отримати більш повний набір
послуг, зареєструйте ваш продукт на сайті
www.samsung.com/register

SAMSUNG



Інструкція з техніки безпеки

ІНСТРУКЦІЯ З ТЕХНІКИ БЕЗПЕКИ




 **ПОПЕРЕДЖЕННЯ** • Перед тим, як почати користуватися приладом, уважно прочитайте цю інструкцію та збережіть її для звернень у майбутньому.

 **ПОПЕРЕДЖЕННЯ** • Оскільки інструкція по експлуатації призначена для декількох різних моделей, можливості вашого пирососа можуть дещо відрізнятися від наведених у даній інструкції.

СИМВОЛИ ЗАСТЕРЕЖЕННЯ / ПОПЕРЕДЖЕННЯ В ІНСТРУКЦІЇ

 ПОПЕРЕДЖЕННЯ	Указує на небезпеку для життя або небезпеку, яка може призвести до серйозної травми.
 ЗАСТЕРЕЖЕННЯ	Указує на небезпеку, яка може призвести до отримання травми або матеріальних збитків.

OTHER SYMBOLS USED

	Указує на заборонені дії.
	Указує на інструкції, яких необхідно дотримуватися.
	Указує на необхідність відключення штепсельної вилки від електричної розетки.

Інструкція з техніки безпеки

ВАЖЛИВІ ЗАХОДИ БЕЗПЕКИ

1. Уважно прочитайте всі інструкції. Перед тим як увімкнути виріб, перевірте, чи напруга електроживлення відповідає тій, що зазначена на табличці з технічними даними, яка знаходиться на нижній частині пирососа.
2. **ПОПЕРЕДЖЕННЯ.** Не використовуйте пиросос, якщо килим чи підлога мокрі.
Не використовуйте пиросос для всмоктування води.
3. Якщо будь-який виріб використовується дітьми або поблизу них, потрібен особливий нагляд. Не дозволяйте дітям гратися з пирососом. Не залишайте пиросос увімкненим без нагляду. Використовуйте пиросос виключно за призначенням відповідно до описаного в цій інструкції.
4. Не використовуйте пиросос без мішка для пилу. Чистьте мішок для пилу до його заповнення, щоб забезпечити кращу ефективність роботи пристрою.
5. Перед тим як під'єднати штекер до розетки, встановіть положення “зупинки” (або “мінімально”).
6. Не використовуйте пиросос для підбирання сірників, попелу або недопалків. Зберігайте пиросос подалі від печей та інших пристроїв, які генерують тепло. Пластмасові частини виробу можуть деформуватись або втратити колір через дію тепла.
7. Не підбирайте важкі гострі предмети, оскільки можна пошкодити елементи пирососа. Не ставьте на шланг. Не ставте на шланг важкі предмети. Не блокуйте всмоктуючі або випускні отвори.
8. Перш ніж від'єднати пиросос від розетки, вимкніть його за допомогою перемикача на корпусі. Перед тим як змінювати мішок для пилу або контейнер для пилу, вийміть штекер із розетки. Щоб не пошкодити кабель, під час від'єднання штекера від розетки тримайте безпосередньо за штекер і не тягніть за кабель.
9. Цей виріб не призначений для використання особами (включаючи дітей) з обмеженими фізичними, сенсорними чи розумовими можливостями або особами, які не мають достатнього досвіду чи знань, якщо вони перебувають без нагляду відповідальної за їхню безпеку особи або не навчені безпечно користуватися виробом.
Слід наглядати за малими дітьми, щоб вони не гралися з виробом.
10. Перед чищенням або обслуговуванням виробу виймайте штекер із розетки.
11. Використовувати подовжувач кабелю не рекомендовано.
12. Якщо пиросос не працює належним чином, вимкніть живлення і зв'яжіться з уповноваженим центром обслуговування.
13. Якщо кабель живлення пошкоджено, задля уникнення небезпеки його має замінити виробник, працівник служби обслуговування чи кваліфікований спеціаліст.
14. Не пересувайте пиросос, тримаючи за шланг. Для цього використовуйте ручку на пирососі.

ЗМІСТ

ЗБИРАННЯ ПИЛОСОСУ 05 збирання пирососу

05

КОРИСТУВАННЯ ПИЛОСОСОМ 06 шнур живлення
07 регулювання потужності

06

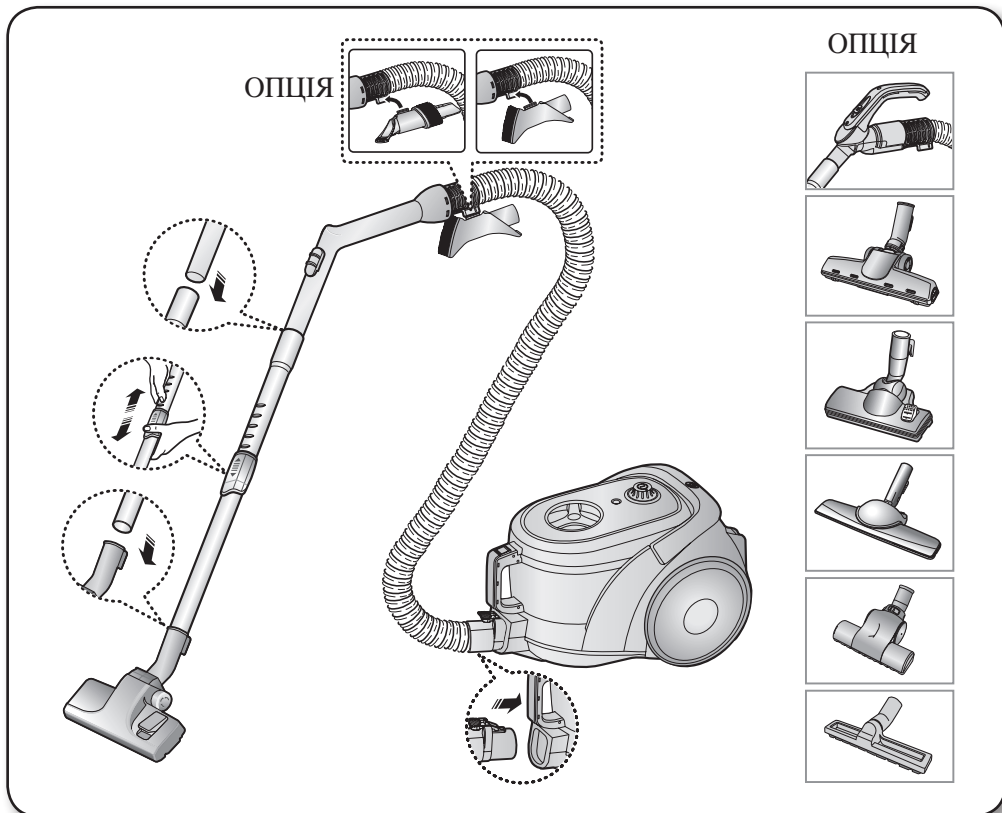
ОБСЛУГОВУВАННЯ НАСАДОК І ФІЛЬТРІВ 08 використання насадок
09 обслуговування насадки для підлоги
11 спорожнення бункера для пилу
12 очистка пилозбірника
14 очистка фільтра захисту мотора
14 очистка вихідного фільтра

08

ПОШУК І УСУНЕННЯ НЕСПРАВНОСТЕЙ

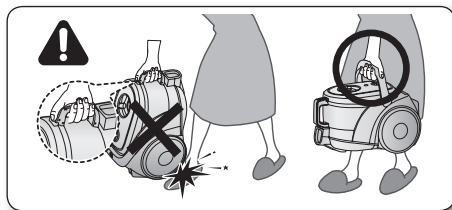
16

збирання пилососу

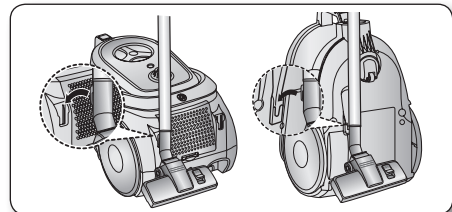


► Функції можуть відрізнятись в залежності від моделі.

- ★ • Будь ласка, не натискайте кнопку на ручці бункера для пилу при перенесенні приладу.

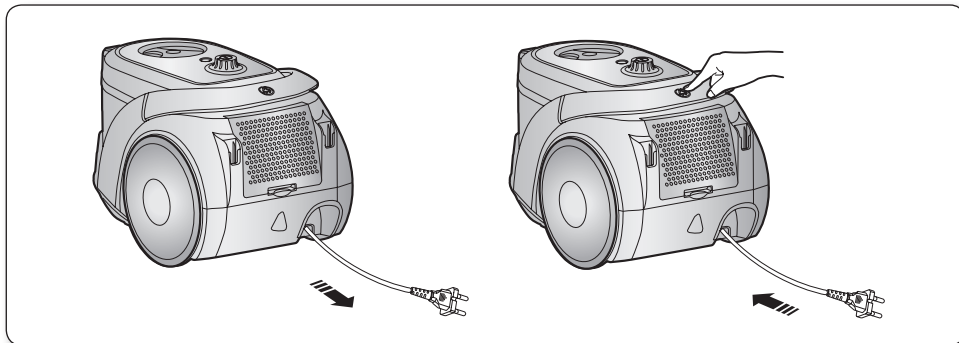


- ★ • Для зберігання слід припаркувати трубку з насадкою.



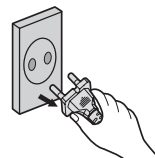
КОРИСТУВАННЯ ПИЛОСОСОМ

ШНУР ЖИВЛЕННЯ



ЗАСТЕРЕЖЕННЯ

- При вийманні шнура з розетки слід триматися за вилку, а не за шнур.



РЕГУЛЮВАННЯ ПОТУЖНОСТІ

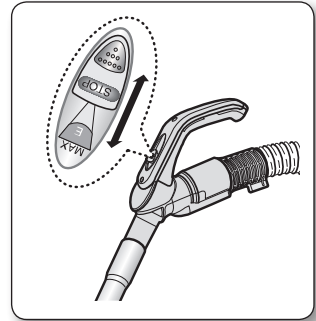
ПОСТУПОВА ЗМІНА (Опціонально)

- ПОСТУПОВА ЗУПИНКА

Пилосос вимикається (режим очікування)

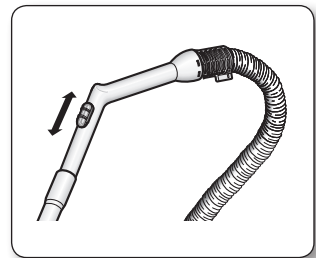
- ПОСТУПОВИЙ ПЕРЕХІД ДО МАКСИМАЛЬНОЇ ПОТУЖНОСТІ

Сила всмоктувати поступово збільшується до максимуму.



ТИП ПОВЕРХНІ / У ВІМ./ВИМК

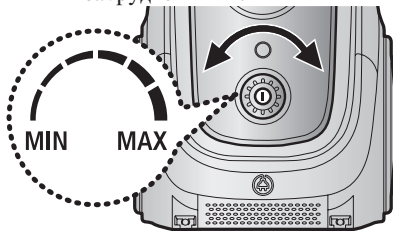
Для зменшення сили всмоктування при очищенні штор, маленьких килимів та інших легких тканин, відсуньте повітряну заслінку, щоб відкрити отвір.



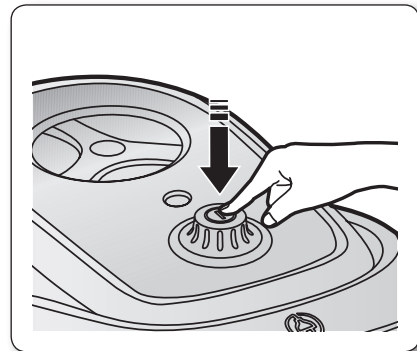
ПОВЕРХНЯ (ТИП ПОВЕРХНІ)

MIN = Для тонких поверхонь, наприклад, тюль.

MAX = Для підлог з твердим покриттям та сильно забруднених килимів.



ВАРІАНТ ТІЛЬКИ З КНОПКОЮ ЖИВЛЕННЯ

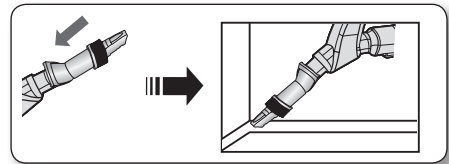
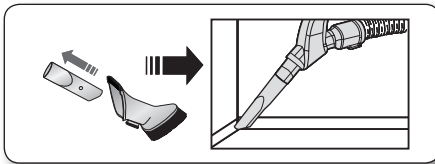


обслуговування насадок і фільтрів

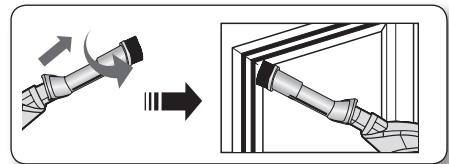
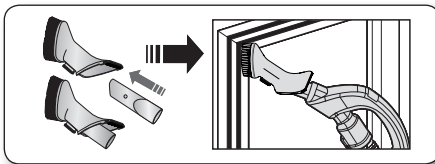
ВИКОРИСТАННЯ НАСАДОК

Акcesуари (ОПЦІЯ)

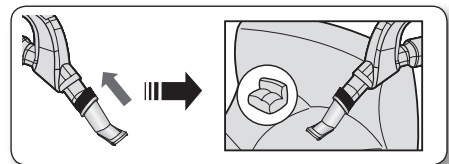
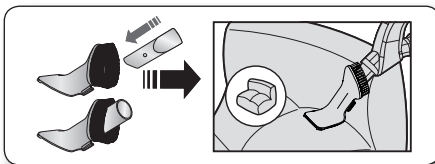
- Надягніть акcesуар на кінець ручки шлангу.



- Витягніть та прокрутіть насадку для пилу.

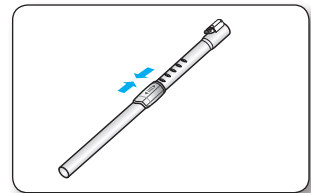


- Для використання насадки для поверхонь надягніть акcesуар на кінець ручки шлангу у зворотному напрямку.

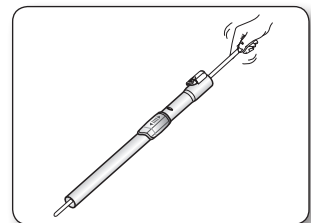


Трубка

- Відрегулюйте довжину телескопічної трубки, переміщуючи кнопку регулювання довжини, що знаходиться посередині телескопічної трубки, вперед або назад.

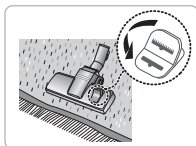
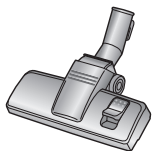


- Для перевірки можливого забиття, від'єднайте телескопічну трубку та укоротіть її. Це дозволить легше видалити бруд, що забився у трубі.

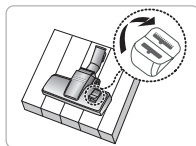


ОБСЛУГОВУВАННЯ НАСАДКИ ДЛЯ ПІДЛОГИ

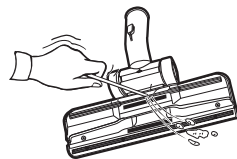
< ОПЦІЯ >



Очистка килимів



Очистка підлоги

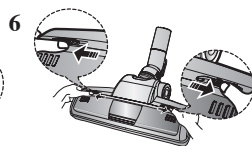
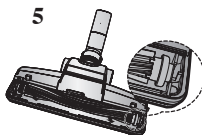
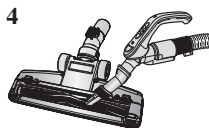
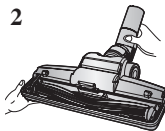
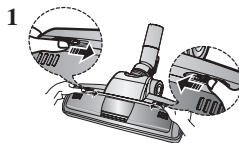


- Встановіть перемикач на щітці у відповідності до типу поверхні.
- Повністю видаліть забруднення, якщо отвір забитий.

< ОПЦІЯ >



Для кращого прибирання шерсті тварин та волокон на килимових покриттях

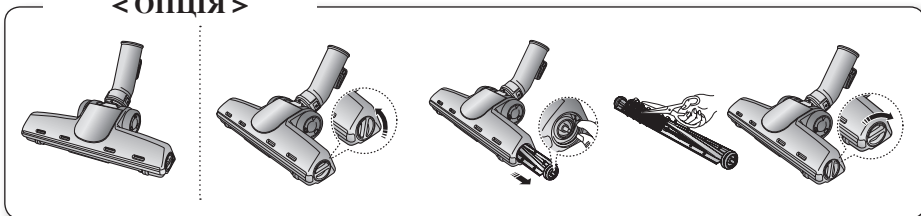


Часте прибирання волосся та шерсті тварин може призвести до припинення обертання барабану через те, що на нього намоталося сміття. У цьому випадку обережно очистіть барабан.

1. Натисніть кнопку Open/Відкрити прозорого екрану, щоб зняти кришку.
2. Зніміть Щітку з прозорого екрану.
3. Зніміть сміття, таке як пил або волосини, за допомогою ножиців.
4. Видаліть пил зі щітки, використовуючи суху щітку для пилу або насадку для кутків.
5. Вставте щітку у привідний ремінь та установіть її.
6. Вставте та закрийте прозору кришку.

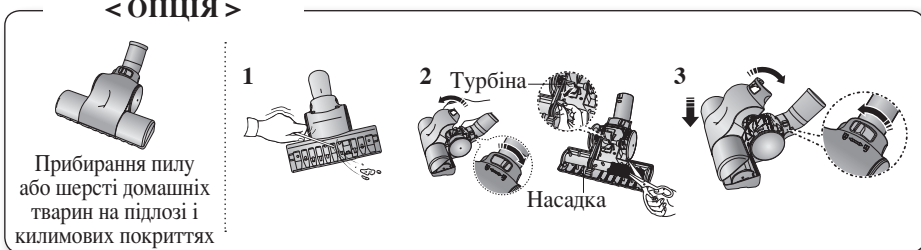
обслуговування насадок і фільтрів

< ОПЦІЯ >



- Зніміть прозоре покриття барабану для зручнішого прибирання.

< ОПЦІЯ >



Прибирання пилу або шерсті домашніх тварин на підлозі і килимових покриттях

Забруднення турбіни не дає насадці обертатись і, у цьому випадку, необхідно подбати про її очищення.

1. Якщо впуск забитий, повністю видаліть з нього залишки сміття.
2. Поверніть фіксатор у положення UNLOCK (Відкрито) і видаліть залишки сміття, якщо внутрішня частина впуску забилась.
3. Вирівняйте кришку з передньою частиною корпусу насадки після очищення насадки і закрийте її. Після того, як кришку буде закрито, поверніть фіксатор у положення LOCK(Закрито).

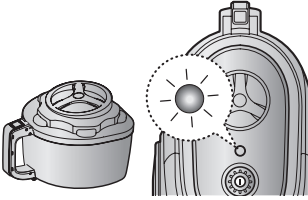


ПОПЕРЕДЖЕННЯ

Використовуйте лише для чищення постільної білизни. Дотримуйтесь обережності для того, щоб не пошкодити насадку під час її очищення від сміття.

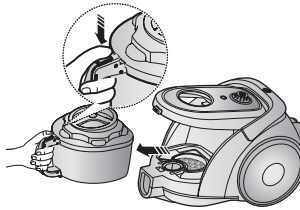
СПОРОЖНЕННЯ БУНКЕРА ДЛЯ ПИЛУ

1



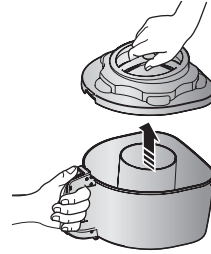
Спорожніть бункера для пилу, якщо рівень пилу досяг відмітки “повний” або загорівся індикатор заповнення бункера.

2



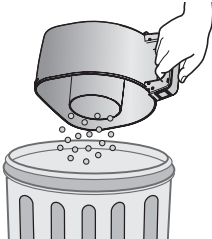
Вийміть бункер для пилу, натиснувши на кнопку.

3



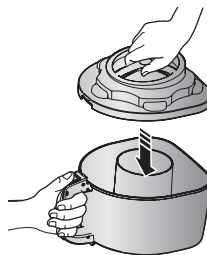
Зніміть кришку бункера для пилу.

4



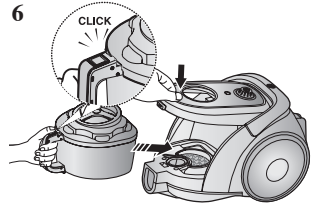
Викиньте сміття з бункера.

5



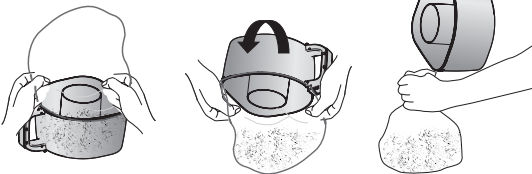
Закрийте кришку бункера для пилу.


6



Перед використанням слід вставити бункер для пилу в корпус та натиснути на нього, доки не почуєте звук клацання.

- Пересипте сміття у пластиковий пакет (рекомендовано для хворих на астму/алергію)



 Можна промити бункер для пилу холодною водою.

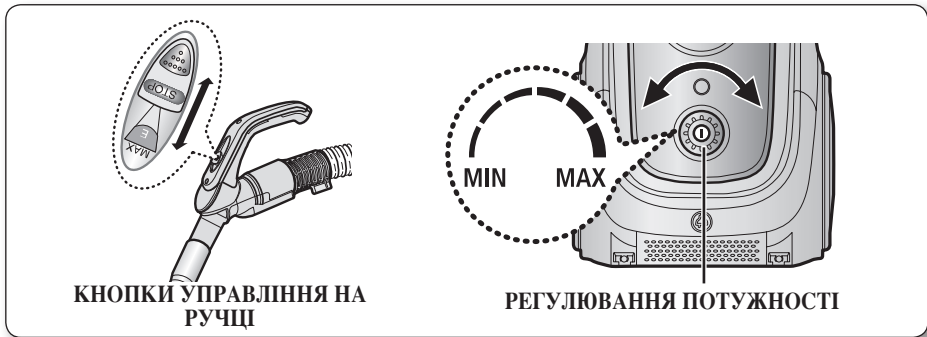
обслуговування насадок і фільтрів

ОЧИСТКА ПИЛОЗБІРНИКА

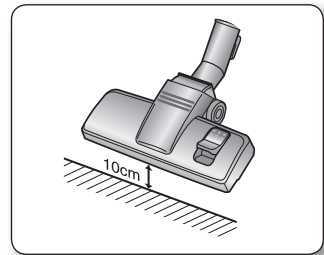
КОЛИ СЛІД ОЧИЩУВАТИ ПИЛОЗБІРНИК

- Якщо сила всмоктування помітно знизилася під час прибирання, перевірте пилозбірник, як вказано нижче.

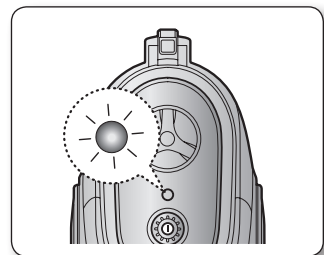
Встановіть максимальну потужність пылососу 'MAX'.



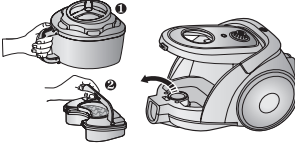
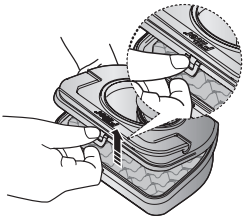
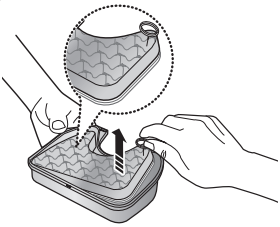
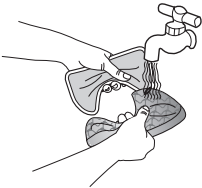
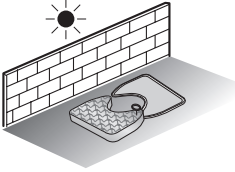
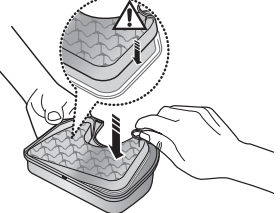
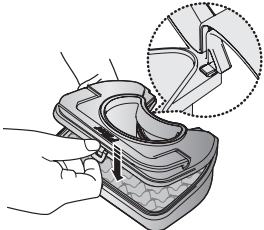
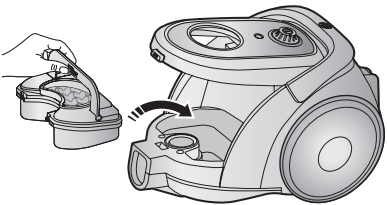
- Якщо індикатор рівня пилу став червоним і при цьому щітка знаходиться на висоті 10 см від підлоги, очистіть бункер для пилу.



- Якщо загорівся індикатор, очистіть пилозбірник (4-2) як вказано далі.



ОЧИСТКА ПИЛОЗБІРНИКА

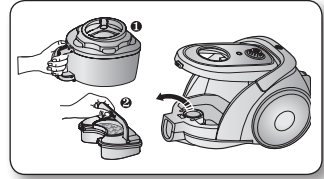
<p>1</p>  <p>Витягніть бункер для пилу та пилозбірник, як показано на малюнку.</p>	<p>2</p>  <p>Відкрийте корпус пилозбірника.</p>	<p>3</p>  <p>Вийміть губку та фільтр з корпусного фільтра для пилу.</p>
<p>4</p>  <p>Промийте водою губку та фільтр пилозбірника.</p>	<p>5</p>  <p>Дайте губці і фільтру просохнути у тіні протягом більше, ніж 12 годин.</p>	<p>6</p>  <p>Вставте губку і фільтр у корпусний фільтр.</p>
<p>7</p>  <p>Перед установкою слід вирівняти корпус пилозбірника та пилозбірник.</p>	<p>8</p>  <p>Встановіть зібраний пилозбірник у корпусі.</p> <div data-bbox="938 953 1074 1164"> </div>	

- Впевніться, що фільтр повністю висох, перед тим, як знову його вставити у пиросос. Він має сохнути 12 годин.

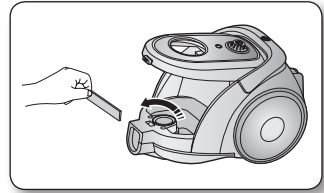
обслуговування насадок і фільтрів

ОЧИСТКА ФІЛЬТРА ЗАХИСТУ МОТОРА

- Витягніть бункер для пилу та пилозбірник.

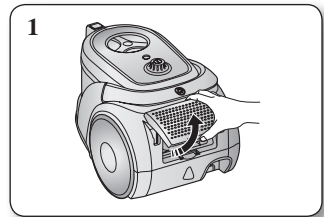


- Витягніть фільтр захисту мотора з пирососу.
Витрусіть з нього пил та знову вставте у пристрій.

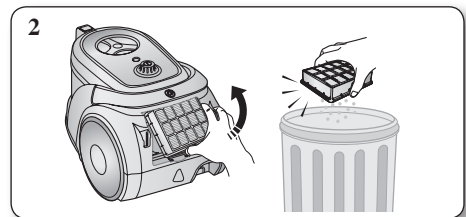


ОЧИСТКА ВИХІДНОГО ФІЛЬТРА

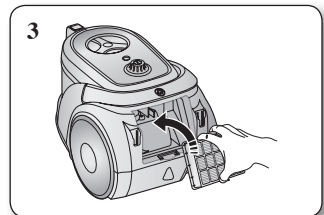
1. Натисніть на вказану частину корпусу позаду пирососу, що відкрити її.



2. Витягніть за вушко вихідний фільтр.
Очистіть фільтр від пилу.




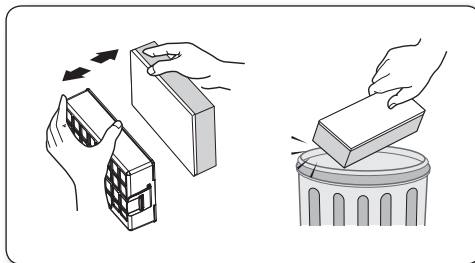
3. Знову встановіть фільтр у корпус, доки не почуєте звук клацання.



МІКРОВУГІЛЬНИЙ ФІЛЬТР (ОПЦІЯ)

Вийміть і замініть забитий випускний фільтр.

 Змінні фільтри можна придбати у Вашого місцевого дистриб'ютора продукції компанії Samsung.



ПОШУК І УСУНЕННЯ НЕСПРАВНОСТЕЙ

- ЯКЩО ВИНИКЛА ПРОБЛЕМА

ПРОБЛЕМА	ВИРШЕННЯ
Не запускається мотор.	Перевірте кабель, штекер і розетку. Дайте йому охолонути.
Поступово зменшується сила всмоктування.	Перевірте, чи немає блокувань і усуньте їх у разі потреби.
Кабель не змотується повністю.	Розмотайте кабель на 2-3 м і натисніть кнопку змотування кабелю.
Пилосос не збирає бруд.	Перевірте шланг і замініть його, якщо потрібно.
Слабка сила всмоктування або поступове зменшення сили всмоктування.	Перевірте фільтр і, якщо потрібно, почистьте його, як показано в інструкції. Якщо ресурс фільтрів вичерпано, замініть їх на нові.
Корпус нагрівається.	Перевірте фільтри і, якщо потрібно, почистьте їх, як показано в інструкції.
Статичний електричний розряд.	Зменште силу всмоктування.

Якщо у Вас виникнуть запитання чи коментарі відносно продукції компанії Samsung, будь ласка телефонуйте в Інформаційний центр компанії Samsung.

Країна	Дзвоніть	Або перегляньте сторінку в інтернеті
UKRAINE	0-800-502-000	www.samsung.ua www.samsung.com/ua_ru
BELARUS	810-800-500-55-500	
MOLDOVA	00-800-500-55-500	