



All technical modifications reserved. 03/10. TSC 100158



Model No. HC5350/5550/5750

Уважаемый покупатель! Приобретаемый вами продукт Remington® прошел необходимую сертификацию в соответствии с требованиями российского законодательства. Подробную информацию о номере сертификата и сроке его действия вы сможете найти на сайте www.remington-products.ru



I0/INT/HC5350/5550/5750 Version 05/10 Part No. T22-29494

Remington® is a Registered Trade Mark of Spectrum Brands, Inc., or one of its subsidiaries

VARTA Consumer Batteries GmbH & Co. KGaA

Alfred-Krupp-Str.9

73479 Ellwangen

Germany

www.remington-europe.com

© 2010 SBI



All technical modifications reserved 03/10, 13C, 100138

REMINGTON

PRO POWER HAIR CLIPPER

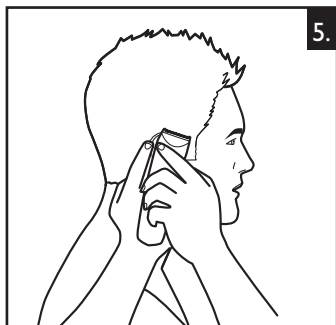
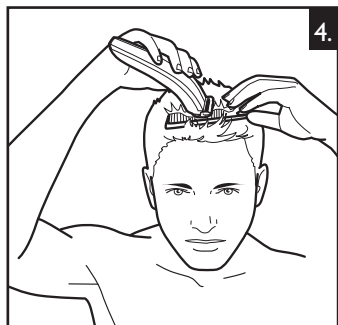
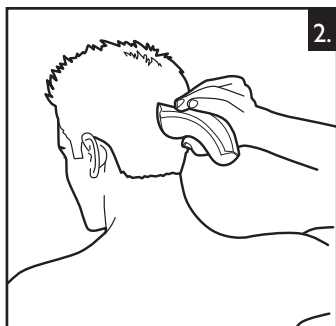
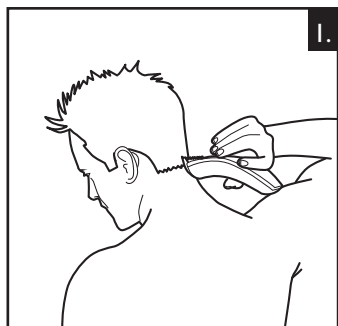


HC5350/5550/5750



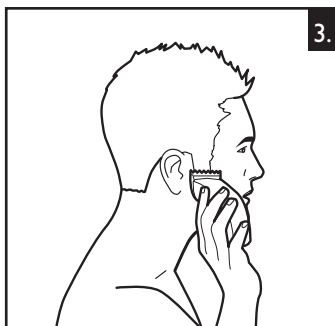
REMINGTON







REMINGTON



INTERNATIONAL SERVICE CENTRE

- ▶ GERMANY
- ▶ BENELUX
- ▶ FRANCE
- ▶ DENMARK
- ▶ ITALY
- ▶ SCANDINAVIA
- ▶ AUSTRIA
- ▶ SWITZERLAND
- ▶ PORTUGAL
- ▶ GREECE

Central Europe

☎ 00800 / 821 700 821

Mo.-Fr. 9 a.m. – 5 p.m. Central European Time (free call)

E-Mail: service@remington-europe.com

www.remington-europe.com

- ▶ SPAIN
- ▶ MALTA

☎ Tel. 00800 821 700 82 (free call)

- ▶ UNITED KINGDOM

☎ Tel. +44 0800 212 438 (free call)

Rayovac Europe Ltd, Watermans House, Kingsbury Crescent, The Causeway, Staines, Middlesex, TW18 3BA, UNITED KINGDOM, www.remington.co.uk

- ▶ ČESKÁ REPUBLIKA

☎ Tel. +420 487 754 605

VARTA Baterie spol. s r. o., Jindřicha z Lipé 108, 470 01 Česká Lípa, ČESKÁ REPUBLIKA, www.cz.remington-europe.com

- ▶ IRELAND

☎ Tel. +353 (0) 1 460 4711

Remington Consumer Products, Unit 7C, Riverview Business Park, New Nangor Road, Dublin 22, IRELAND, www.remington.co.uk

- ▶ MAGYARORSZÁG

☎ Tel / fax 06 1 3300 404

Remington Szervizközpont, I 138 Budapest, Váci út 136/a, www.remington.hu

- ▶ POLSKA

☎ Tel. +48 22 328 11 50

Varta Baterie Sp. z o.o., ul. Fabryczna 5, 00-446 Warszawa, POLSKA, Fax +48 22 328 11 61, www.pl.remington-europe.com

- ▶ РОССИЯ

☎ : Тел. +7 495 741 4652

ООО «Компания «ПрофСервис». Россия. 121355. Москва. Ул. Ивана Франко. д.4

- ▶ TÜRKIYE

☎ Tel. +90 212 659 01 24

Varta Pilleri Ticaret Ltd. Şti., İstoç 28.Ada No:1 34217, Mahmutbey/İstanbul, TÜRKIYE, Fax +90 212 659 48 40, www.tr.remington-europe.com

- ▶ U.A.E.

☎ Tel. +9714 355 5474

VARTA Consumer Batteries, Khalid Bin Waleed Street, Al Jawhara Bldg 504, Dubai, U.A.E., www.remington-europe.com

- ▶ HRVATSKI JEZIK / SRPSKI JEZIK

☎ Tel. +385 12481111

Alca Zagreb d.o.o., Zitnjak bb, 10000 Zagreb, Croatia, www.remington-europe.com

- ▶ CYPRUS

☎ Tel. +357 24-532220

Thetaco Traders Ltd, Eletherias Ave 75, 7100 Aradippou, Cyprus, www.remington-europe.com

- ▶ ROMANIA

☎ Tel. +40 21 411 92 23

TKFexpert SRL, 4th, Drumul Taberei St., sector 6, Bucharest, Romania, www.remington-europe.com

- ▶ SLOVENIA

☎ Tel. +386 (0) 1 568 00 00

VRR d.o.o., Tržaška cesta 132, 1000 LJUBLJANA, www.remington-europe.com

Благодарим Вас за то, что Вы выбрали продукцию компании Remington®. Наши продукты отличаются высочайшим уровнем качества, функциональности и дизайна. Мы надеемся, что Вам понравится Ваш новый продукт компании Remington®. Пожалуйста, внимательно прочитайте данную инструкцию по эксплуатации и сохраните ее для использования в будущем.



ВНИМАНИЕ

- ❖ Используйте данный прибор только в соответствии с его назначением, как описано в этом руководстве. Не используйте принадлежности, не рекомендованные компанией Remington®.
- ❖ Не используйте прибор, если он не работает должным образом, если его уронили или повредили, а также если он случайно упал в воду.



ОПИСАНИЕ

1. Выключатель
2. Блок лезвий
3. 2 насадки-расчески
4. Насадка-расческа для бритвы (только HC5550 и HC5750)
5. Цифровой дисплей (только HC5750)
6. Адаптер для зарядки
7. Зарядная подставка (только HC5750)
8. Порт Micro USB
9. Кабель Micro USB
10. Механизм прореживания волос
11. Кнопка Quick Wash (быстрое мытье)



ПОДГОТОВКА К РАБОТЕ

■ ЗАРЯДКА МАШИНКИ ДЛЯ СТРИЖКИ ВОЛОС

Перед первым использованием машинки для стрижки волос ее необходимо заряжать на протяжении 14-16 часов. О полной зарядке аккумуляторной батареи будет свидетельствовать непрерывное свечение дисплея (HC5350 и HC5550). О полной зарядке аккумуляторной батареи будет свидетельствовать непрерывное свечение дисплея и немигающая пиктограмма штепсельной вилки (только HC5750).

Машинка для стрижки волос не может быть заряжена избыточно. Тем не менее, если Вы не собираетесь использовать прибор в течение длительного периода времени (2-3 месяца), отсоедините его от сети и уберите. Полностью зарядите машинку, когда снова захотите ей воспользоваться.

Для продления срока службы аккумуляторов раз в полгода дайте им полностью разрядиться, а затем полностью зарядите их в течение 14-16 часов.

■ ПОДЗАРЯДКА ЧЕРЕЗ ОБЫЧНУЮ ЭЛЕКТРИЧЕСКУЮ РОЗЕТКУ

- ▶ Убедитесь, что устройство выключено.
- ▶ Подключите адаптер для зарядки к изделию, а затем к сети. Во время подзарядки будет гореть светодиодный индикатор (HC5350 и HC5550), или на цифровом дисплее будет отображаться пиктограмма штепсельной вилки (HC5750).
- ▶ Для достижения полного заряда требуется 14-16 часов.

■ ПОДЗАРЯДКА ЧЕРЕЗ USB ОТ ПК

- ▶ Убедитесь, что устройство выключено.
- ▶ Подсоедините кабель USB к USB-порту ПК.
- ▶ Подключите кабель USB к машинке для стрижки волос.
- ▶ Во время выполнения подзарядки будет гореть светодиодный индикатор (HC5350 и HC5550), или на цифровом дисплее будет отображаться пиктограмма штепсельной вилки (HC5750).
- ▶ Для полной зарядки требуется 14 -16 часов

■ ПОДЗАРЯДКА С ПОМОЩЬЮ ЗАРЯДНОЙ ПОДСТАВКИ (только HC5750)

- ▶ Убедитесь, что устройство выключено.
- ▶ Подключите адаптер для зарядки к зарядной подставке, а затем к сети.
- ▶ Во время зарядки на цифровом дисплее устройства будет отображаться пиктограмма штепсельной вилки.
- ▶ Для полной зарядки требуется 14-16 часов.

■ ИСПОЛЬЗОВАНИЕ ОТ СЕТИ

- ▶ Подключите адаптер для зарядки к изделию, а затем к сети.
- ▶ После подключения шнура к сети на машинке загорится индикатор подзарядки (HC5350 и HC5550), или будет отображаться пиктограмма штепсельной вилки (HC5750).
- ▶ При включении устройства индикатор подзарядки погаснет (HC5350 и HC5550), или исчезнет пиктограмма штепсельной вилки (HC5750).

❖ **ВНИМАНИЕ!** Длительная эксплуатация только в режиме подключения к сети приведет к сокращению срока службы батареи.

❖ **ВНИМАНИЕ!** Когда машинка для стрижки подключена к ПК через USB-порт, ее эксплуатация невозможна.

■ ИСПОЛЬЗОВАНИЕ В АККУМУЛЯТОРНОМ РЕЖИМЕ

- ▶ Время эксплуатации полностью заряженного устройства в беспроводном режиме – до 40 минут.
- ▶ На цифровом дисплее (HC5750) будет отображаться значение максимально возможного времени эксплуатации, которое в процессе использования устройства будет уменьшаться.

GB

D

NL

E

F

I

DK

S

FIN

P

SK

CZ

PL

HUN

RU

TR

RO

GR

SL

HR

AE

- ▶ Когда отображается значение от 0 до 5 минут, дисплей начинает мигать, сигнализируя о необходимости зарядки.



РЕКОМЕНДАЦИИ ПО ИСПОЛЬЗОВАНИЮ

■ ПЕРЕД НАЧАЛОМ СТРИЖКИ

- ▶ Убедитесь в том, что машинка не загрязнена и не засорена.
- ▶ Посадите того, кому Вы собираетесь стричь волосы так, чтобы его голова находилась приблизительно на уровне Ваших глаз.
- ▶ Перед началом стрижки тщательно расчешите волосы. Они должны быть сухими и не спутанными.

Положение насадки-расчески	Короткая насадка-расческа	Длинная насадка-расческа
1	3 мм	24 мм
2	6 мм	27 мм
3	9 мм	30 мм
4	12 мм	33 мм
5	15 мм	36 мм
6	18 мм	39 мм
7	21 мм	42 мм

При использовании машинки без насадки длина волос после стрижки составит 1 мм.

■ УСТАНОВКА НАСАДКИ-ГРЕБНЯ

- ▶ Держите гребень зубцами вверх
- ▶ Зафиксируйте насадку-расческу переместив ее вдоль направляющих, расположенных на левой и правой сторонах корпуса. Передняя часть насадки должна плотно прилегать к ножу машинки.

■ СНЯТИЕ НАСАДКИ-ГРЕБНЯ

- ▶ Держа машинку лезвием от себя, сильно надавите снизу на гребень в направлении от лезвий.
- ▶ В центре на наружной стороне каждой насадки-расчески указана соответствующая длина волос после стрижки (3-21 мм и 24-42 мм)

ИНСТРУКЦИИ ПО СТРИЖКЕ ВОЛОС

- ▶ Внимание! Для аккуратной стрижки дайте гребню/лезвию спокойно пройти по волосам. Не торопитесь. Если Вы подстригаете волосы в первый раз, используйте гребень для максимальной длины волос.

ШАГ I – Линия шеи – РИСУНКЕ I

- ▶ Установите насадку-расческу в положение 3 мм или 6 мм.
- ▶ Держите машинку лезвием вверх. Начните стрижку у основания шеи от центра.
- ▶ Медленно проведите машинкой по волосам вверх и от середины шеи, каждый раз стригая лишь небольшое количество волос.

ШАГ 2 – Задняя часть головы – РИСУНKE 2

- ▶ Установите насадку-расческу в положение 12 мм или 18 мм и подстригите волосы на затылке.

ШАГ 3 – По бокам головы – РИСУНKE 3

- ▶ Установите насадку-расческу в положение 3 мм или 6 мм для подравнивания бакенбард. После этого установите насадку-расческу в положение 9 мм и продолжайте стрижку по направлению к макушке.

ШАГ 4 – Макушка – РИСУНKE 4

- ▶ Воспользуйтесь длинной насадкой-расческой, установив ее в положение 24 мм или 27 мм, для стрижки волос на верхней части головы. Состригайте волосы против направления их роста.
- ▶ используйте Стрижку всегда начинайте с задней части головы.

ШАГ 5 – Завершающие штрихи – РИСУНKE 5

- ▶ Машинкой без гребня коротко подстригите волосы у основания и по бокам шеи. При помощи направляющих для стрижки волос за ушами аккуратно подстригите волосы вокруг ушей. Выбрав подходящую направляющую, приложите машинку под углом к голове и аккуратно обведите оба уха по направлению к задней части шеи.
- ▶ Чтобы аккуратно подравнять бакенбарды, поверните машинку для стрижки волос на 180 градусов. Приложите повернутую машинку под прямым углом к голове. При этом концы лезвий должны лишь слегка прикасаться к коже. Подстригите волосы сверху вниз

■ КОРОТКИЕ СТУПЕНЧАТЫЕ ПРИЧЕСКИ – «ПЛОСКИЙ ВЕРХ» И КОРОТКАЯ СТРИЖКА

- ▶ Начните стрижку, используя самый длинный гребень (24mm - 42mm). Подстригите волосы в направлении от основания шеи к макушке. Приложите плоский верх гребня к голове и медленно проведите машинкой по волосам, как показано на рисунке. (РИСУНKE 1)
- ▶ Таким же образом подстригите волосы сбоку в направлении снизу вверх, как показано на рисунке. Затем состригите волосы наверху по направлению против их роста и подравняйте их по длине к уже подстриженным бокам головы. (РИСУНKE 3)
- ▶ Для создания прически «плоский верх» подстригите волосы на макушке над удерживаемой плашмя расческой.
- ▶ При помощи более короткого гребня ступенчато подстригите волосы по направлению вниз к линии шеи.

■ ИНСТРУКЦИИ ПО ИСПОЛЬЗОВАНИЮ НАСАДКИ-РАСЧЕСКИ ДЛЯ БРИТЪЯ (только HC5550 и HC5750)

Данная насадка-расческа поможет достичь эффекта «трехдневной щетины», поскольку она оставляет волосы на лице длиной 1,5 мм.

- ▶ Поднесите плоскую поверхность расчески триммера к коже.
- ▶ Медленно проведите триммером по бороде. При необходимости повторите процедуру, подбывая бороду в разных направлениях.
- ▶ Если во время стрижки в триммерной расческе скопились волосы, выключите устройство, снимите расческу и очистьте ее с помощью щетки или промыв под водой.

РУССКИЙ

■ МЕХАНИЗМ ТЕКСТУРИРОВАНИЯ ВОЛОС

Используйте в комплекте с насадкой-расческой для комбинирования и текстурирования.

- ▶ Комбинирование зон различной длины. Воспользуйтесь насадкой-расческой соответствующей длины. Для комбинирования или прореживания волос определенной зоны необходимо выдвинуть механизм текстурирования волос (оснащен предохранителем).
- ▶ Текстурированная стрижка: выдвиньте механизм текстурирования волос (оснащен предохранителем) для создания сплошной текстурированной стрижки.

■ ТЕКСТУРИРОВАННАЯ СТРИЖКА ДЛЯ ДЛИННЫХ ВОЛОС

- ▶ **Способ 1:** Соберите небольшую прядь волос в пучок. Выдвиньте механизм текстурирования и в одно или два движения состригите кончики волос. Следите за тем, чтобы не состричь весь пучок волос целиком. Так можно получить профессиональную текстурированную стрижку.
- ▶ **Способ 2:** С помощью расчески приподнимите волосы, оставив на ней только кончики. Используя механизм текстурирования, состригите только кончики волос одним или двумя направленными движениями. Следите за тем, чтобы не состричь волосы под расческой.

■ СИСТЕМА AUTO BOOST (только HC5750)

- ▶ Система Auto Boost имеет 3 режима: Off, Auto и Boost.
- ▶ Режим Auto позволяет машинке работать с обычной мощностью, но испытывать при этом низкую нагрузку.
- ▶ Если требуется больше мощности, система автоматически переходит в режим Boost (максимальная производительность).
- ▶ В положении Boost машинка будет непрерывно работать в режиме максимальной мощности.

■ СИСТЕМА DUAL BOOST (только HC5550)

- ▶ Система Dual Boost имеет 3 режа: Off, On, Boost.
- ▶ Если выбран режим On, машинка будет работать с обычной мощностью.
- ▶ Если выбран режим Boost, машинка будет работать с максимальной мощностью.

∞ УХОД ЗА МАШИНКОЙ ДЛЯ СТРИЖКИ ВОЛОС

Машинка снабжена высококачественными ножами. Чтобы продлить срок службы машинки, необходимо регулярно очищать ее ножи и корпус. Не снимайте насадку-расческу с ножа триммера.

■ ПОСЛЕ КАЖДОГО ИСПОЛЬЗОВАНИЯ

- ▶ Убедитесь в том, что прибор выключен и отсоединен от сети переменного тока.
- ▶ Смахните щеточкой оставшиеся на лезвиях волосы. Не погружайте машинку в воду.
- ▶ Для чистой протрите корпус машинки влажной тряпочкой и немедленно вытрите его насухо.

◆ **Внимание:** машинка должна быть выключена.

■ ВЛАЖНАЯ ЧИСТКА

- ▶ Система QUICK WASH позволяет до максимума повысить эффективность влажной чистки.
- ▶ Нажмите кнопки, расположенные по бокам рабочей части машинки. Ножи плавно выскользнут, что позволит без труда вымыть ножевой блок под проточной водой.
- ▶ После очистки ножи следует установить на место: нажать и зафиксировать ножевой блок в верхней части машинки.
- ▶ Ни в коем случае не подвергайте действию воды все устройство. Погружать в воду можно только ножевой блок.

◆ **Примечание:** перед очисткой машинку для стрижки волос необходимо выключить.

■ РАЗ В ПОЛГОДА

Регулярно снимайте и прочищайте блок лезвий.

- ▶ Отвинтите при помощи отвертки 2 винта, фиксирующих лезвие. Не снимайте блок лезвий.
- ▶ Смахните мягкой щеточкой волосы, оставшиеся между лезвиями. Не удаляйте с лезвий смазочное вещество. Нет необходимости снимать маленькое подвижное лезвие с прибора.
- ▶ Вынутое лезвие можно установить на место, надев держатель лезвия с керамическим покрытием на штырек, находящийся по центру внутри головки. Паз на лезвии с керамическим покрытием, непосредственно под режущей поверхностью, зафиксируется на металлической пластине со стороны, противоположной отверстиям для винтов. Лезвие устанавливается выступами наружу и крепится 2-мя винтами.
- ▶ **Внимание!** Если лезвия установлены неправильно, ухудшится качество стрижки.
- ▶ Нанесите несколько капель масла для ножей или швейной машинки на лезвия. Сотрите излишнее масло.

◆ ВНИМАНИЕ:

- ▶ Не используйте для чистки лезвий жидкие чистящие средства, а также агрессивные или вызывающие коррозию вещества. Оставшиеся волосы смахните мягкой щеточкой.
- ▶ Во время установки или снятия насадок, а также чистки прибора отсоедините адаптер для зарядки от сети переменного тока.
- ▶ Храните прибор и электрощнур в сухом помещении.
- ▶ Не наматывайте шнур адаптера для зарядки на прибор.

**ИНСТРУКЦИИ ПО БЕЗОПАСНОСТИ****ВНИМАНИЕ! – ДЛЯ СНИЖЕНИЯ РИСКА ОЖОГОВ, УДАРА ЭЛЕКТРИЧЕСКИМ ТОКОМ, ВОЗГОРАНИЯ ИЛИ ТРАВМЫ**

- ▶ Никогда не оставляйте подсоединенный к электросети прибор без присмотра.
- ▶ Не кладите штепсельную вилку и шнур на горячие поверхности.
- ▶ Не позволяйте штепсельной вилке и шнуру намокнуть.
- ▶ Не вставляйте и не вынимайте штепсельную вилку из розетки мокрыми руками.
- ▶ Не используйте изделие, если шнур поврежден. Заменить поврежденный шнур питания можно, обратившись в ближайший сервисный центр Remington®.
- ▶ Заряжайте, используйте и храните прибор при температуре 15°C – 35°C.
- ▶ Всегда отключайте прибор от сети при его чистке.

- ▶ Используйте исключительно входящие в комплект детали.
- ▶ Хранить в недоступном для детей месте. Использование этого прибора лицами с уменьшенными физическими, чувствительными или умственными способностями или нехваткой опыта и знаний может быть опасным. Лица, ответственные за их безопасность, должны дать четкие инструкции или контролировать использование аппарата.



Можно промывать в проточной воде.



ЗАЩИТА ОКРУЖАЮЩЕЙ СРЕДЫ

В приборе используется никель-металлогидридный аккумулятор. По окончании срока эксплуатации не выбрасывайте триммер вместе с бытовыми отходами. Утилизировать устройство можно в ближайшем сервисном центре Remington® или в соответствующих приемных пунктах.

- ◆ **ВНИМАНИЕ:** Не кладите в огонь и не деформируйте аккумуляторы, так как это может привести к взрыву или утечке токсичных материалов.



■ За дополнительной информацией о повторном использовании материалов обращайтесь, пожалуйста, на сайт www.remington-europe.com



УДАЛЕНИЕ АККУМУЛЯТОРА

- ▶ Перед утилизацией следует вынуть из устройства батарею.
- ▶ Прежде чем вынуть батарею, отсоедините устройство от сети питания.
- ▶ Убедитесь, что машинка для стрижки полностью разряжена и отключена от сети питания.
- ▶ Поднимите или подденьте крышку, прикрывающую USB-порт, расположенный в основании машинки.
- ▶ Поднимите или подденьте декоративную пластину в нижней части машинки и открытые винт, находящийся в задней части корпуса машинки.
- ▶ Приподнимите или подденьте одну часть машинки, отделяя ее от другой, чтобы получить доступ к батарейному отсеку.
- ▶ Поднимите или подденьте USB-коннектор, а затем осуществите аналогичную процедуру с крышкой, расположенной внизу батарейного отсека.
- ▶ Извлеките из батарейного отсека аккумуляторную батарею и печатную плату.
- ▶ Перережьте контакты на обоих концах аккумуляторной батареи и отделите ее от печатной платы.
- ▶ Утилизацию батареи следует проводить с соблюдением требований безопасности.

➔ **СЕРВИСНОЕ ОБСЛУЖИВАНИЕ И ГАРАНТИЯ**

Прибор прошел проверку и не имеет дефектов. Мы гарантируем отсутствие дефектов материала и производственного брака, гарантийный срок составляет 3 года со дня приобретения изделия. Если в течение гарантийного срока Ваш прибор выйдет из строя, мы - при наличии чека - бесплатноотремонтируем его или заменим на новый. Срок гарантии тем самым не продлевается.

В случае поломки прибора свяжитесь по телефону с сервисным центром REMINGTON® в Вашем регионе.

Адреса и телефоны сервисных центров можно узнать по бесплатному телефону горячей линии 8-800-100-8011* (*звонки бесплатные по территории РФ)

Данная гарантия предоставляется в дополнение к Вашим законным правам потребителя.

Гарантия действительна во всех странах, в которых Вы приобрели прибор у нашего авторизованного дилера.

Данная гарантия не распространяется на ножи, являющиеся расходными материалами. Кроме того, гарантия не распространяется на дефекты, возникшие из-за неправильной эксплуатации прибора, использования его не по назначению, изменения конструкции или несоблюдения инструкций по технической эксплуатации и/или мерам предосторожности. Действие гарантии прекращается, если прибор был разобран или отремонтирован не авторизованным нами лицом.

Срок службы изделия 3 года с даты продажи.

ГАРАНТИЙНЫЙ ТАЛОН

Модель _____ REMINGTON® HCS3550/HCS5550/HC5750 _____

Дата продажи _____

Продавец _____

(подпись, печать)

Изделие проверено. Претензий не имею.

С условиями гарантии ознакомлен и согласен.

_____ покупатель

М.П.

