

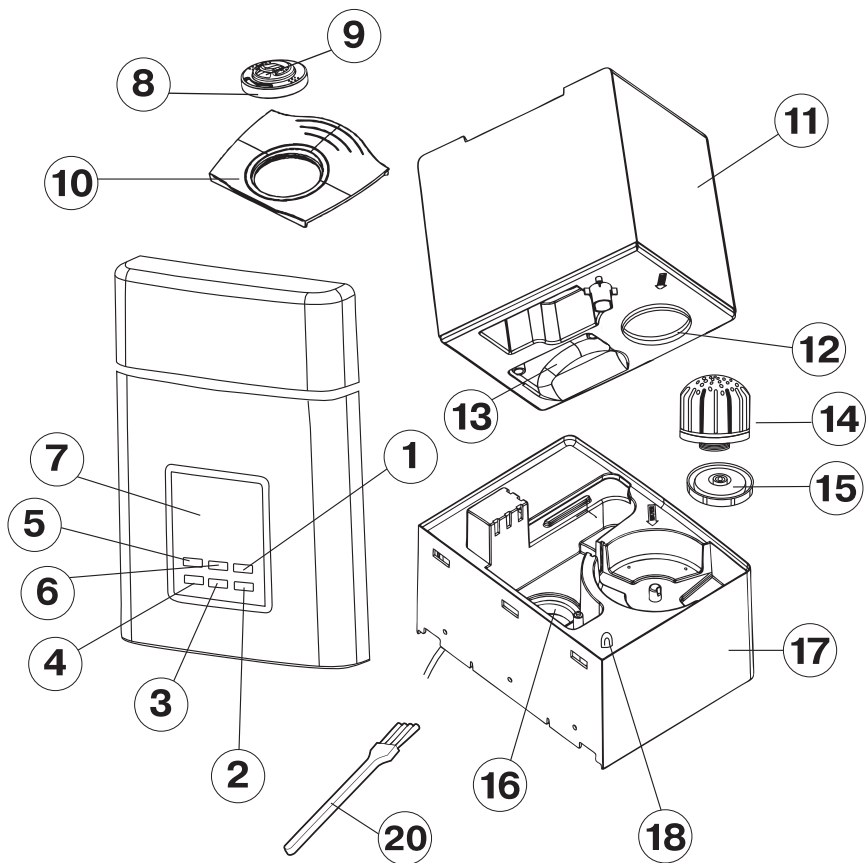
**VT-1764 BK**

Air humidifier

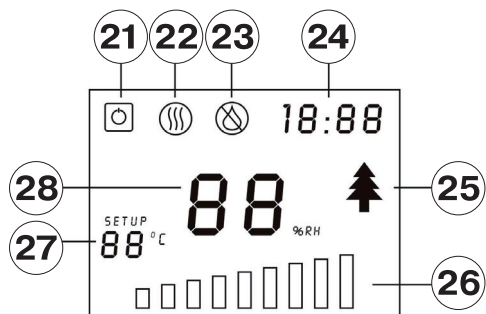
Увлажнитель воздуха

# Инструкция по эксплуатации

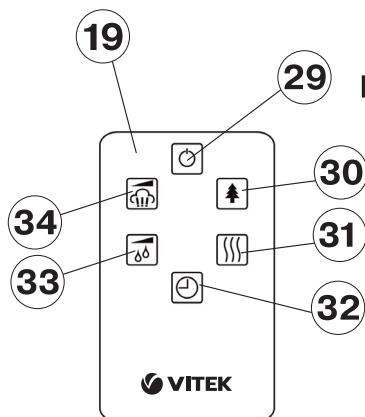
<b>GB</b> Manual instruction	<b>3</b>
<b>DE</b> Die betriebsanweisung	<b>8</b>
<b>RUS</b> Инструкция по эксплуатации	<b>13</b>
<b>KZ</b> Пайдалану нұсқасы	<b>18</b>
<b>RO</b> Instrucțiune de exploatare	<b>23</b>
<b>CZ</b> Návod k použití	<b>28</b>
<b>UA</b> Інструкція з експлуатації	<b>33</b>
<b>BEL</b> Інструкцыя па эксплуатацыі	<b>38</b>
<b>UZ</b> Фойдаланиш қоидалари	<b>43</b>



pict 1



pict 2



## УВЛАЖНИТЕЛЬ ВОЗДУХА

### ОПИСАНИЕ

1. Кнопка вкл./выкл. режима подогрева воды «Heating»
2. Кнопка установки времени работы таймера «Timer»
3. Кнопка установки интенсивности выхода «пара» «Max/Min»
4. Кнопка установки относительной влажности в помещении «Humidity»
5. Кнопка включения/выключения «Power»
6. Кнопка вкл./выкл. режима ионизации «Ozone»
7. Дисплей (рис. 1)
8. Крышка с отверстиями для выхода пара
9. Отверстия выхода пара
10. Ручка для снятия резервуара с корпуса
11. Резервуар для воды
12. Отверстие для заливки воды
13. Ручка для удобства при наполнении/порошке резервуара
14. Фильтр-картридж
15. Крышка резервуара для воды
16. «Распылитель»
17. Корпус
18. Подсветка резервуара для воды
19. Пульт дистанционного управления (рис. 2)
20. Щеточка для чистки «распылителя»

### Обозначения на дисплее (7) (рис. 1)

21. пиктограмма вкл./выкл. увлажнителя
22. пиктограмма режима подогрева воды
23. пиктограмма отсутствия воды в резервуаре
24. индикация времени до окончания работы увлажнителя
25. пиктограмма режима ионизации
26. индикация уровня интенсивности увлажнения
27. индикация температуры в помещении
28. индикация влажности в помещении/заданной влажности

### Пульт дистанционного управления (19) (рис. 2)

29. Кнопка включения/выключения
30. Кнопка вкл./выкл. режима ионизации

31. Кнопка вкл./выкл. режима подогрева воды
32. Кнопка установки времени работы таймера
33. Кнопка установки относительной влажности в помещении
34. Кнопка установки интенсивности выхода «пара»

### МЕРЫ БЕЗОПАСНОСТИ

Перед началом эксплуатации прибора внимательно прочитайте настоящую инструкцию и сохраните ее, используйте ее в дальнейшем в качестве справочного материала.

- Убедитесь, что рабочее напряжение прибора соответствует напряжению сети.
- Устанавливайте прибор на ровной, влагонепроницаемой поверхности. Расстояние до стен должно быть не менее 15 см.
- Не направляйте сопло увлажнителя на деревянную мебель, электроприборы, книги и на предметы, которые могут быть повреждены влагой.
- Не располагайте увлажнитель в местах, подверженных воздействию прямых солнечных лучей, высоких температур, вблизи компьютеров или чувствительной электронной техники.
- Не оставляйте прибор без присмотра в закрытом помещении, в противном случае на мебели и стенах может образоваться конденсат, поэтому дверь в помещение, где работает увлажнитель, рекомендуется держать приоткрытой.
- Запрещается использовать прибор вне помещений.
- Используйте только съемные детали, входящие в комплект поставки.
- Не разрешайте детям использовать прибор в качестве игрушки.
- Будьте особенно внимательными, если прибор используется детьми или людьми с ограниченными возможностями.
- Данное устройство не предназначено для использования детьми и людьми с ограниченными возможностями, если только лицом, отвечающим за их безопасность, им не даны соответствующие и понятные им инструкции о безопасном пользова-

# РУССКИЙ

- нии устройством и тех опасностях, которые могут возникать при его неправильном пользовании.
- Не включайте прибор без воды, и отключите его, как только в резервуаре закончится вода.
  - Не используйте газированную воду и парфюмерные добавки.
  - Отключайте прибор от сети перед снятием резервуара для воды.
  - Не закрывайте отверстия выхода «пара» и не допускайте попадания в них посторонних предметов.
  - Не погружайте корпус прибора в воду или другие жидкости.
  - Не перемещайте и не наклоняйте прибор во время работы.
  - Всегда отключайте прибор от сети и выливайте воду из резервуара во время чистки или если вы не пользуетесь увлажнителем. Если вы хотите перенести прибор в другое место, сначала отключите его от сети.
  - Не прикасайтесь к вилке сетевого шнура мокрыми руками.
  - Перед использованием прибора внимательно осмотрите сетевой шнур и убедитесь, что он не поврежден. Не используйте прибор при поврежденном сетевом шнуре.
  - Не разбирайте прибор самостоятельно, в случае обнаружения неисправности обратитесь в ближайший авторизованный сервисный центр.
  - Регулярно проводите чистку прибора, не допускайте появления царапин на распылителе.
  - Храните прибор в недоступных для детей местах.

## **ТОЛЬКО ДЛЯ ДОМАШНЕГО ИСПОЛЬЗОВАНИЯ**

### **ИСПОЛЬЗОВАНИЕ УВЛАЖНИТЕЛЯ**

Распакуйте прибор и удалите упаковочные материалы. Осмотрите прибор на предмет повреждений. При наличии повреждений не включайте прибор.

### **Примечание:**

- **если увлажнитель был подвержен отрицательным температурам, то перед первым включением рекомендуется выдержать его в течение 30 минут при комнатной температуре.**
- **используйте увлажнитель при температуре в помещении от +5 до +40°C и относительной влажности менее 80%.**
- **температура используемой воды не должна быть выше +40°C.**

Перед включением в сеть убедитесь, что напряжение электрической сети соответствует рабочему напряжению прибора.

1. Возьмитесь за ручку (10) и снимите резервуар для воды (11) с корпуса (17).
2. Переверните резервуар (11), открутите крышку (15), поворачивая ее против часовой стрелки. Наполните резервуар (11) необходимым количеством воды и закрутите крышку (15), поворачивая ее по часовой стрелке.
3. Установите наполненный резервуар (11) на корпус прибора (17). Подождите некоторое время, необходимое для заполнения рабочего отсека водой.
4. Подключите увлажнитель к сети, при этом на дисплее (7) загорится пиктограмма (21), отобразится температура в помещении (27) и влажность в помещении (28).
5. Включите увлажнитель, нажав кнопку включения/выключения (5) «Power», при этом пиктограмма (21) погаснет, дисплей включится на полную яркость, и включится пиктограмма интенсивности выхода «пара» (26).

### **Примечание:**

- **каждое нажатие кнопок управления сопровождается звуковым сигналом.**
- **если в течение 30 секунд не была нажата ни одна кнопка на панели управления или на пульте ДУ, то яркость дисплея автоматически уменьшится.**

6. Для включения режима ионизации нажмите кнопку (6) «Ozone», при этом на дисплее (7) загорится пиктограмма (25). Для выключения ионизации нажмите кнопку (6) «Ozone» еще раз, при этом пиктограмма (25) погаснет.
7. Для включения режима нагрева воды нажмите кнопку (1) «Heating», при этом на дисплее (7) загорится пиктограмма (22). В этом режиме испаряемая вода предварительно подогревается - это способствует обеззараживанию воды и обеспечивается легкость ее испарения.

**Примечание:**

- **включение данной функции может в незначительной мере изменить показания комнатной температуры (27) и влажности (28) на дисплее (7).**
8. Вы можете установить время работы увлажнителя с помощью кнопки таймера (2) «Timer». Нажимая на кнопку (2), установите необходимое время работы увлажнителя от 1 до 12 часов, что отображается на дисплее (7) цифровой индикацией (24).
  9. Кнопкой установки интенсивности выхода «пара» (3) «Max/Min» вы можете установить необходимую интенсивность, что отображается на дисплее (7) изменяющейся пиктограммой (26).

**Примечание:**

- **если увлажнитель работает в режиме автоматического поддержания влажности в помещении, то регулировка интенсивности выхода «пара» осуществляется автоматически.**
10. Для включения режима автоматического поддержания влажности в помещении нажмите кнопку (4) «Humidity», на дисплее появится мигающий значок «Setup», повторными нажатиями кнопки (4) задайте необходимое значение влажности в помещении (от 45 до 90%, шаг установки 5%). В режиме автоматического поддержания влажности на дисплее (7) мигает значок «Setup», высвечивается

температура (27), влажность в помещении (28) и интенсивность выхода «пара» (26). Для просмотра заданного значения влажности нажмите один раз на кнопку (4) «Humidity», на дисплее (7) появится мигающее значение заданной влажности, через 5 секунд информация на дисплее вернется в прежний режим.

Для выключения режима автоматического поддержания влажности в помещении нажмите кнопку (4) «Humidity» необходимое количество раз, при переходе значения влажности 90% значок «Setup» погаснет.

11. По окончании работы выключите прибор, нажав на кнопку (5) «Power», при этом на дисплее (7) загорится пиктограмма (21), будет отображаться температура в помещении (27) и влажность (28).
12. При окончании воды в резервуаре (11), увлажнитель выключится автоматически, на дисплее (7) загорится пиктограмма (23), и вы услышите звуковые сигналы.

**Примечание:**

- **оценить количество воды в резервуаре вам поможет лампа подсветки (18).**

## ПУЛЬТ ДИСТАНЦИОННОГО УПРАВЛЕНИЯ (19)

Для удобства управления увлажнителем используйте пульт ДУ.

При наличии изоляционной прокладки в батарейном отсеке, удалите ее, если элемент питания поставляется отдельно, то выньте держатель элемента питания, предварительно нажав на фиксатор, вставьте элемент питания в держатель, строго соблюдая полярность, вставьте держатель элемента питания в пульт ДУ.

## Соответствие кнопок на пульте ДУ, кнопкам на панели управления увлажнителя:

29. Кнопка включения/выключения «Power» (5).
30. Кнопка вкл./выкл. режима ионизации «Ozone» (6).

# РУССКИЙ

- 31. Кнопка вкл./выкл. режима подогрева воды - «Heating» (1).
- 32. Кнопка установки времени работы таймера - «Timer» (2).
- 33. Кнопка установки относительной влажности в помещении - «Humidity» (4).
- 34. Кнопка установки интенсивности выхода «пара» - «Max/Min» (3).

## УХОД И ЧИСТКА

**Предупреждение! Всегда выключайте и отсоединяйте прибор от сети перед чисткой.**

Жесткая вода вызывает появление минеральных отложений на «распылителе», внутренних частях корпуса и резервуаре для воды, что приводит к ухудшению работы увлажнителя и появлению белого налета на предметах интерьера. Во избежание этого необходимо еженедельно очищать распылитель и как можно чаще менять воду, а также производить чистку фильтра-картриджа (14).

В случае если вы не собираетесь использовать увлажнитель в течение длительного времени: слейте воду из резервуара и из рабочего отсека «распылителя», промойте резервуар, промойте и очистите рабочий отсек «распылителя» и сам «распылитель», тщательно просушите и уберите прибор на хранение.

### Еженедельный уход

- Раз в неделю тщательно промывайте резервуар для воды (11) и рабочий отсек под резервуаром (11) раствором нейтрального моющего средства. После этого тщательно сполосните их водой.
- Капните 5-10 капель очищающего средства на «распылитель» (16), подождите около 2-5 минут. Используя щеточку (20), удалите налет с поверхности «распылителя» (16).

### Примечание:

- **в качестве очищающего средства для «распылителя» можно использовать средство для удаления накипи в чайниках.**

- Не погружайте корпус прибора в воду или любые другие жидкости.

### Чистка фильтра

- Проводите чистку фильтра (14) после прохождения через него около 1000 литров воды, а при использовании жесткой воды или при появлении «белого налета» на предметах мебели - чаще.
- Возьмитесь за ручку (10) и снимите резервуар для воды (10) с корпуса (17).
- Переверните резервуар (11), открутите крышку (15), поворачивая ее против часовой стрелки, открутите фильтр-картридж (14), поворачивая его против часовой стрелки.
- Поместите фильтр-картридж (14) на 10 минут в емкость со столовым уксусом, выньте фильтр-картридж (14) и промойте его под проточной водой.
- Установите фильтр-картридж (14) обратно на крышку (15), поворачивая его по часовой стрелке.

### Замена фильтра-картриджа (14)

Производите замену фильтра-картриджа (14) по мере необходимости.

### Хранение

- Если вы не собираетесь пользоваться прибором длительное время и хотите его убрать, убедитесь, что все его части сухие, включая рабочий отсек «распылителя».
- Не храните прибор с водой в резервуаре и в рабочем отсеке «распылителя».
- Перед тем как убрать на хранение фильтр-картридж, проведите его чистку и высушите, храните фильтр-картридж в прохладном, затемненном месте.
- Храните увлажнитель в сухом, прохладном месте, недоступном для детей.

## НЕИСПРАВНОСТИ И ИХ УСТРАНЕНИЕ

Перед обращением в сервисный центр ознакомьтесь со следующими неисправностями:

Неисправность	Возможная причина	Устранение
Увлажнитель не работает	Прибор не включен в сеть	Включите прибор в сеть
	Нет воды в резервуаре, индикатор (23) горит красным цветом	Наполните резервуар водой
«Пар» имеет неприятный запах	Новый прибор - это нормальное явление	Открутите крышку резервуара для воды и оставьте его в темном, прохладном месте на несколько часов
	В резервуаре загрязненная вода	Очистите резервуар и наполните его чистой водой
Малая интенсивность выхода «пара»	Загрязнен «распылитель»	Очистите элемент распылителя
Не работает пульт ДУ	Препятствие между пультом ДУ и датчиком на увлажнителе	Устраните препятствие для нормальной работы пульта ДУ
	Большое расстояние между пультом ДУ и увлажнителем	Используйте пульт ДУ в пределах рабочей зоны
	Разряжен элемент питания	Замените элемент питания

### Примечание:

**Если не соблюдаются правила очистки частей прибора от минеральных отложений, вызванных использованием жесткой воды, эффективность работы прибора может снизиться. В этом случае произведите очистку прибора и в дальнейшем используйте фильтрованную или дистиллированную воду.**

## ТЕХНИЧЕСКИЕ ХАРАКТЕРИСТИКИ

Электропитание: 220-230 В ~ 50 Гц

Мощность: 140 Вт

Емкость для воды: 5 л

Расход воды:  $\geq 400$  мл/ч

Площадь увлажнения: до 50м<sup>2</sup>

Таймер на 12 часов

Выход ионов: 2.000.000 ~ 3.000.000 ион /см<sup>2</sup>

Выход озона:  $\leq 0.05$  PPM

*Производитель сохраняет за собой право изменять дизайн и технические характеристики прибора без предварительного уведомления.*

### Срок службы прибора - 3 года



ME 61

Данное изделие соответствует всем требуемым европейским и российским стандартам безопасности и гигиены.

АН-ДЕР ПРОДАКТС ГмбХ, Австрия

Нойбаугюртель 38/7А, 1070 Вена, Австрия

## **GB**

A production date of the item is indicated in the serial number on the technical data plate. A serial number is an eleven-unit number, with the first four figures indicating the production date. For example, serial number 0606xxxxxxx means that the item was manufactured in June (the sixth month) 2006.

## **DE**

Das Produktionsdatum ist in der Seriennummer auf dem Schild mit technischen Eigenschaften dargestellt. Die Seriennummer stellt eine elfstellige Zahl dar, die ersten vier Zahlen bedeuten dabei das Produktionsdatum. Zum Beispiel bedeutet die Seriennummer 0606xxxxxxx, dass die Ware im Juni (der sechste Monat) 2006 hergestellt wurde.

## **RUS**

Дата производства изделия указана в серийном номере на табличке с техническими данными. Серийный номер представляет собой одиннадцатизначное число, первые четыре цифры которого обозначают дату производства. Например, серийный номер 0606xxxxxxx означает, что изделие было произведено в июне (шестой месяц) 2006 года.

## **KZ**

Бұйымның шығарылған мерзімі техникалық деректері бар кестедегі сериялық нөмірде көрсетілген. Сериялық нөмір он бір саннан тұрады, оның бірінші төрт саны шығару мерзімін білдіреді. Мысалы, сериялық нөмір 0606xxxxxxx болса, бұл бұйым 2006 жылдың маусым айында (алтыншы ай) жасалғанын білдіреді.

## **RO**

Data fabricării este indicată în numărul de serie pe tabelul cu datele tehnice. Numărul de serie reprezintă un număr din unsprezece cifre, primele patru cifre indicând data fabricării. De exemplu, dacă numărul de serie este 0606xxxxxxx, înseamnă că produsul dat a fost fabricat în iunie (luna a asea) 2006.

## **CZ**

Datum výroby spotřebiče je uveden v sériovém čísle na výrobním štítku s technickými údaji. Sériové číslo je jedenáctimístní číslo, z nichž první čtyři číslice znamenají datum výroby. Například sériové číslo 0606xxxxxxx znamená, že spotřebič byl vyroben v červnu (šestý měsíc) roku 2006.

## **UA**

Дата виробництва виробу вказана в серійному номері на табличці з технічними даними. Серійний номер представляє собою одинадцятизначне число, перші чотири цифри якого означають дату виробництва. Наприклад, серійний номер 0606xxxxxxx означає, що виріб був виготовлений в червні (шостий місяць) 2006 року.

## **BEL**

Дата вытворчасці вырабу паказана ў серыйным нумары на таблічце з тэхнічнымі дадзенымі. Серыйны нумар прадстаўляе сабою адзінаццацатае чысло, першыя чатыры лічбы якога абазначаюць дату вытворчасці. Напрыклад, серыйны нумар 0606xxxxxxx азначае, што выраб быў зроблен ў чэрвені (шосты месяц) 2006 года.

## **UZ**

Жиҳоз ишлаб чиқарилган муддат техник хусусиятлар кўрсатилган лавҳачадаги серия рақамида кўрсатилган. Серия рақами ўн битта сондан иборат бўлиб уларнинг биринчи тўрттаси ишлаб чиқарилган вақтни ифода этади. Мисол учун 0606xxxxxxx серия рақами жиҳоз 2006 йилнинг июн ойида (олтинчи ойда) ишлаб чиқарилганлигини билдиради.

