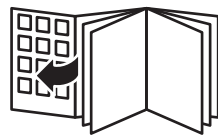


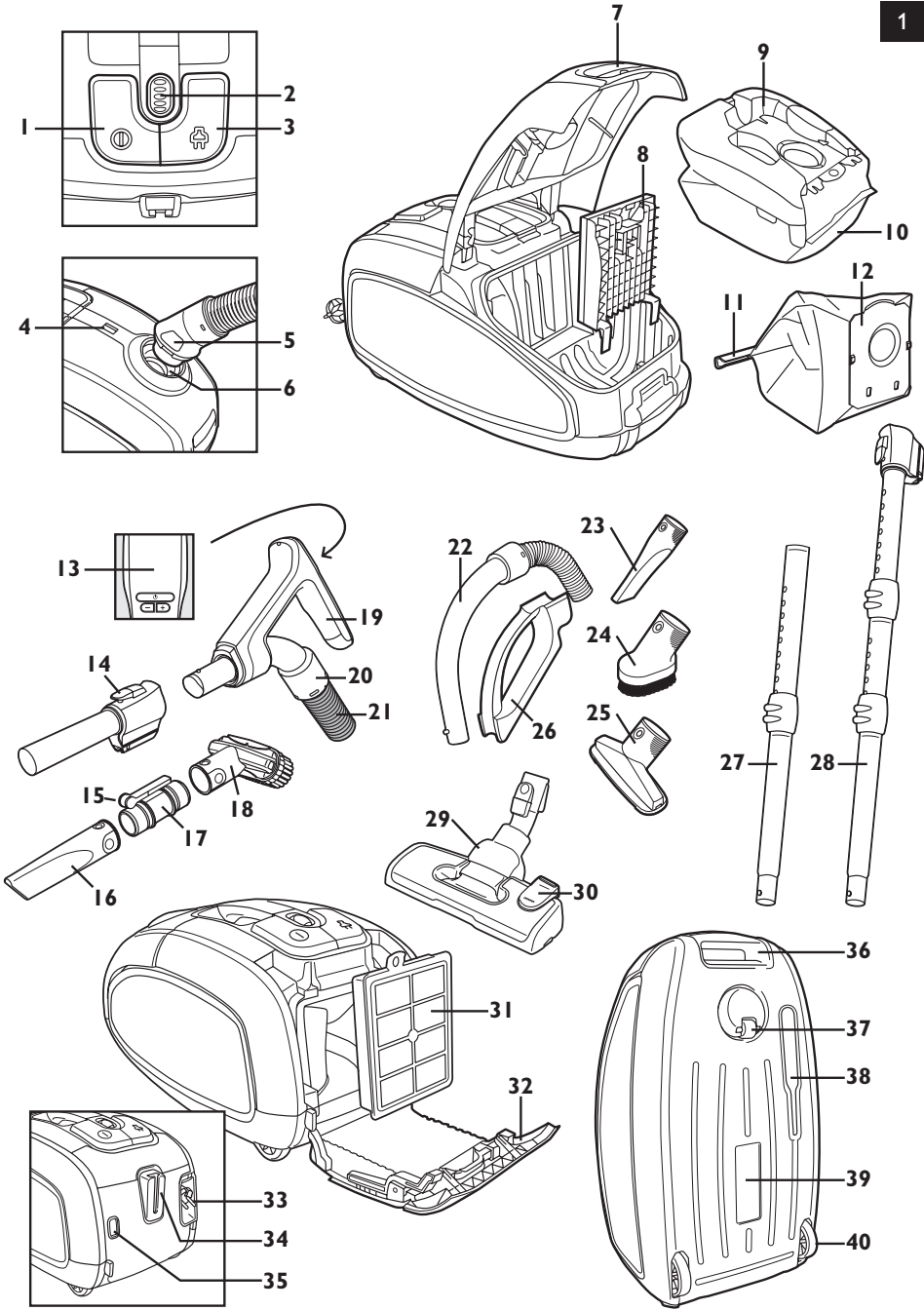
Register your product and get support at
www.philips.com/welcome

SilentStar FC9309 - FC9300



PHILIPS







ENGLISH	6
EESTI	23
MAGYAR	40
БЪЛГАРСКИ	56
ČEŠTINA	74
HRVATSKI	91
ҚАЗАҚША	108
LIETUVIŠKAI	126
POLSKI	143
LATVIEŠU	161
ROMÂNĂ	178
РУССКИЙ	196
SLOVENSKY	214
SLOVENŠČINA	232
SRPSKI	248
УКРАЇНСЬКА	265
العربية	298

Введение

Поздравляем с покупкой продукции Philips! Для получения полной поддержки, оказываемой компанией Philips, зарегистрируйте прибор на веб-сайте www.philips.com/welcome.

Пылесос оснащен высокоэффективным электродвигателем, который является более бесшумным по сравнению с другими моделями и обеспечивает отличные результаты уборки при низком потреблении энергии.

Общее описание (Рис. 1)

- 1 Кнопка питания
- 2 Колесико регулировки силы всасывания (только у некоторых моделей) или ИК-ресивер (только у некоторых моделей)
- 3 Кнопка для сматывания шнура
- 4 Индикатор заполнения мешка для пыли
- 5 Кнопки отсоединения шланга
- 6 Отверстие для подсоединения шланга
- 7 Кнопка открывания крышки
- 8 Держатель фильтра защиты электродвигателя
- 9 Держатель мешка для пыли
- 10 Мешок для пыли
- 11 Съёмная узкая щетка (только у некоторых моделей)
- 12 Мешок для сбора пыли многократного использования (только для некоторых моделей)
- 13 Инфракрасный пульт ДУ (только у некоторых моделей)
- 14 Кнопка отсоединения трубки
- 15 Ручки отсоединения держателя для насадок (только у некоторых моделей)
- 16 Щелевая насадка (только у некоторых моделей).
- 17 Держатель для насадок (только у некоторых моделей)
- 18 Маленькая насадка со щеткой (только у некоторых моделей)
- 19 Эргономичная ручка ComfortControl (только у некоторых моделей)
- 20 Гибкое соединение шланга
- 21 Шланг
- 22 Стандартная ручка (только у некоторых моделей)
- 23 Щелевая насадка (только у некоторых моделей).
- 24 Маленькая щетка (только у некоторых моделей)
- 25 Маленькая насадка (только у некоторых моделей)
- 26 Держатель для насадок (только у некоторых моделей)
- 27 Телескопическая трубка из двух частей (только у некоторых моделей)
- 28 Телескопическая трубка из трех частей (только у некоторых моделей)
- 29 Насадка SilentStar
- 30 Кулисный переключатель режима чистки ковра/твёрдого пола
- 31 Моющийся фильтр HEPA 13
- 32 Крышка фильтра
- 33 Вилка сетевого шнура
- 34 Ячейка для закрепления трубки
- 35 Кнопка отсоединения крышки фильтра
- 36 Ручка для хранения

- 37 Шарнирное колесико
- 38 Крепление для хранения насадок
- 39 Заводская бирка
- 40 Задние колеса

Важно!

Перед началом эксплуатации прибора внимательно ознакомьтесь с настоящим руководством и сохраните его для дальнейшего использования в качестве справочного материала.

Опасно!

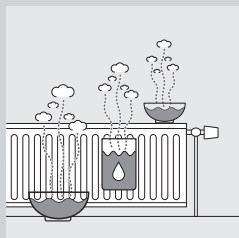
- Запрещается убирать пылесосом воду или другие жидкости. Запрещается применять пылесос для уборки огнеопасных веществ, а также неостывшего пепла.

Предупреждение.

- Перед подключением прибора убедитесь, что указанное на нем номинальное напряжение соответствует напряжению местной электросети.
- Запрещено пользоваться электроприбором, если сетевая вилка, сетевой шнур или сам прибор повреждены.
- В случае повреждения сетевого шнура его необходимо заменить. Чтобы обеспечить безопасную эксплуатацию прибора, заменяйте шнур только в авторизованном сервисном центре Philips или в сервисном центре с персоналом высокой квалификации.
- Данный прибор не предназначен для использования лицами (включая детей) с ограниченными возможностями сенсорной системы или ограниченными умственными или физическими способностями, а также лицами с недостаточным опытом и знаниями, кроме как под контролем и руководством по вопросам использования прибора со стороны лиц, ответственных за их безопасность.
- Не позволяйте детям играть с прибором.
- Не прикладывайте шланг, трубку или насадки, подсоединенные к включенному пылесосу, к глазам, ушам или ко рту.

Внимание!

- При уборке пылесосом пепла, мелкого песка, известки, цементной пыли и подобных веществ поры мешка для пыли могут засориться. В результате индикатор заполнения покажет, что мешок заполнен. Замените одноразовый мешок или очистите мешок для сбора пыли многократного использования, даже если он еще не заполнен (см. главу "Замена/очистка мешка для пыли").
- Запрещается пользоваться пылесосом без фильтра защиты двигателя. Это может привести к повреждению двигателя и сокращению срока службы прибора.
- Используйте только мешки Philips s-bag™ из синтетических материалов или мешки для сбора пыли многократного использования, входящие в комплект поставки (только в некоторых странах).
- Уровень шума: $L_c = 72$ дБ (А)
- Во время очистки, особенно в помещениях с низкой влажностью, пылесос вырабатывает статическое электричество. Это может привести к удару электрическим током при прикосновении к



трубке или другим стальным частям пылесоса. Такой удар не опасен для здоровья и не приводит к повреждению прибора. Для предотвращения неудобств, вызванных статическим электричеством, рекомендуется:

- 1** чаще подносить трубку пылесоса к металлическим предметам, находящимся в помещении (например, к ножке стола или стула, к батарее отопления и пр.) для снятия статического заряда;
- 2** повысить влажность воздуха, разместив в комнате сосуды с водой. Например, можно наполнить водой контейнеры и закрепить их на батарее отопления или поставить рядом с батареей чаши с водой.

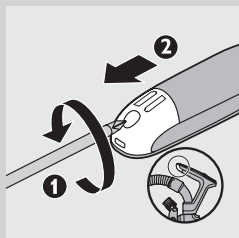
Электромагнитные поля (ЭМП)

Данное устройство Philips соответствует стандартам по электромагнитным полям (ЭМП). При правильном обращении согласно инструкциям, приведенным в руководстве пользователя, применение устройства безопасно в соответствии с современными научными данными.

Перед первым использованием

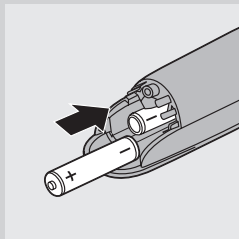
- 1** Извлеките прибор и аксессуары из коробки.
- 2** Удалите все наклейки, защитные пленки и пластиковую упаковку с прибора.

Установка батареек (только у некоторых моделей)



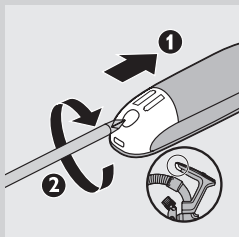
Батарейки для пульта ДУ поставляются с прибором. Вставьте батарейки в отсек для батарей в эргономичной ручке перед использованием прибора. Срок службы батареек - не менее 2 лет.

- 1** Отвинтите винт крышки отсека для батареек с помощью отвертки (1) и снимите крышку отсека для батареек (2).



- 2** Установите две 1,5 В щелочные батареи типа AAA в отсек для батарей внутри ручки.

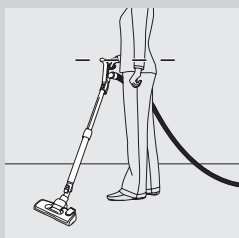
Примечание. Соблюдайте полярность установки батареек (“+” и “-”)



- 3** Присоедините крышку отсека для батарей (1) и закрепите винт с помощью отвертки (2).

Подготовка устройства к работе

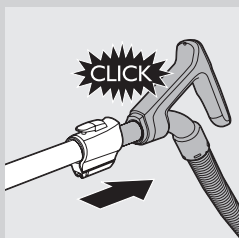
Советы по эргономике



Ручка ComfortControl (только у некоторых моделей)

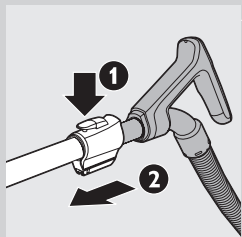
- Уникальная эргономичная ручка ComfortControl разработана для того, чтобы сделать уборку при помощи пылесоса максимально комфортной.
- Чтобы ощутить удобство ручки, не помещайте вторую руку на трубку. Иначе вам придется наклоняться во время уборки, что может стать причиной проблем со спиной.

Подсоединение ручки



Подсоединение ручки ComfortControl (только у некоторых моделей)

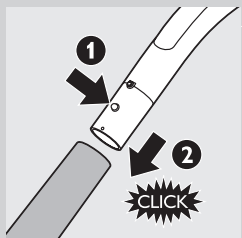
- 1** Подсоедините ручку к телескопической трубке (должен прозвучать щелчок).



- 2** Для отсоединения ручки от трубки возьмите ручку одной рукой. Другой рукой возьмите телескопическую трубку и нажмите кнопку отсоединения трубки (1) и отсоедините трубку от ручки (2).

Примечание. Этот пылесос снабжен отверстиями на конце ручки. Отверстия предотвращают засасывание и повреждение предметов при использовании пылесоса без трубы или насадки.

Присоединение стандартной ручки (только у некоторых моделей)



- 1** Для присоединения телескопической трубки к рукоятке шланга, нажмите на пружинную фиксирующую кнопку на рукоятке (1) и вставьте рукоятку в трубку (2). Подгоните пружинную фиксирующую кнопку так, чтобы она попала в паз на трубке (должен прозвучать щелчок).

- 2** Для отсоединения трубки от рукоятки нажмите на пружинную фиксирующую кнопку и выньте рукоятку из трубки.

Подсоединение насадки и аксессуаров

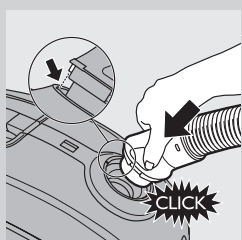


- 1** Для присоединения насадки или аксессуара к трубке нажмите пружинную фиксирующую кнопку (1) на трубке и вставьте трубку в насадку для уборки полов (2). Установите пружинную фиксирующую кнопку в отверстие насадки (должен прозвучать щелчок).

Примечание. Таким же образом можно подсоединить насадку и другие аксессуары к ручке.

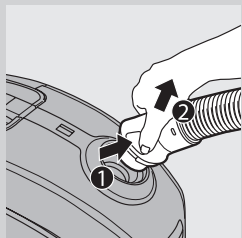
- 2** Для отсоединения насадки или аксессуара от трубки нажмите на пружинную фиксирующую кнопку и извлеките насадку из трубки.

Шланг



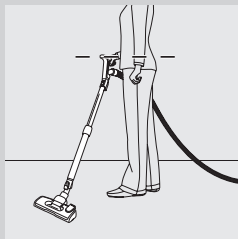
- 1** Чтобы подсоединить шланг, плотно вставьте его в корпус пылесоса (должен прозвучать щелчок).

Примечание. Убедитесь, что выступы на шланге совпадают с соответствующими пазами.



- 2** Для отключения шланга нажмите на кнопки (1) и извлеките шланг из прибора (2).

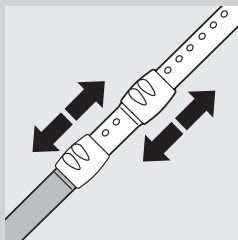
Телескопическая трубка



Примечание. Отрегулируйте длину трубки так, чтобы рука, держащая ручку, находилась на уровне бедра.

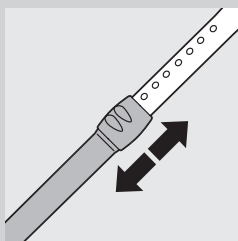
Телескопическая трубка из трех частей (только у некоторых моделей)

- 1 Перемещайте фиксаторы на трубке вверх или вниз для настройки длины трубки таким образом, чтобы ручка находилась на уровне бедра.



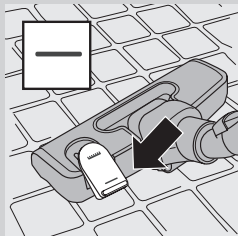
Телескопическая трубка из двух частей (только у некоторых моделей)

- 1 Перемещайте фиксаторы на трубке вверх или вниз для настройки длины трубки таким образом, чтобы ручка находилась на уровне бедра.

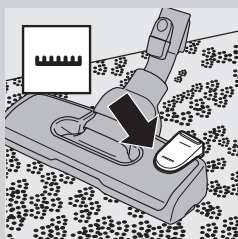


Насадка SilentStar

Насадка SilentStar — это малозумная, универсальная насадка для чистки ковров и твердых полов.



- Используйте режим уборки твердых покрытий для чистки кафеля, паркета, ламината и линолеума. Нажмите ногой кулисный переключатель, расположенный в верхней части насадки, чтобы извлечь узкую щетку из корпуса.



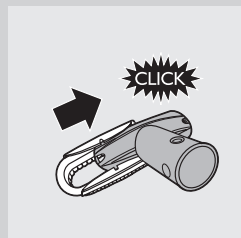
- Используйте режим уборки ковров для чистки ковров: снова нажмите кулисный переключатель для втягивания узкой щетки в корпус насадки.

Аксессуары

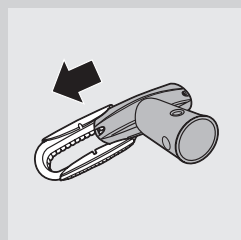


Насадки ComfortControl (только у некоторых моделей)

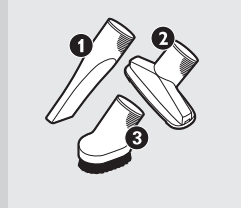
1 Прикрепите щелевую насадку (1) или маленькую насадку (2) вместе с чистящей насадкой или без нее (3) к трубке или непосредственно к ручке.



2 Для установки чистящей насадки прикрепите ее к нижней части маленькой насадки (должен прозвучать щелчок).



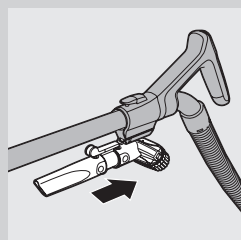
- Для отсоединения чистящей насадки снимите ее с нижней части маленькой насадки.



Стандартные насадки: щелевая насадка, маленькая насадка и маленькая щетка (только у некоторых моделей)

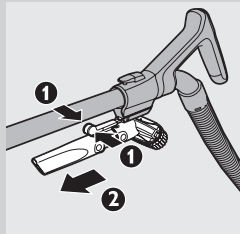
- Подсоедините щелевую насадку (1), маленькую насадку (2) или маленькую щетку (3) непосредственно к рукоятке или к трубке.

Держатель для насадок



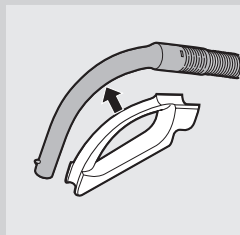
Держатель насадок ComfortControl (только у некоторых моделей)

1 Прикрепите держатель для насадок к ручке при помощи аксессуаров (должен прозвучать щелчок).



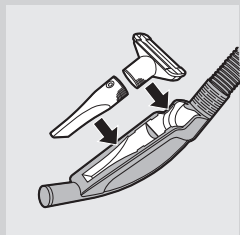
- 2** Чтобы отсоединить держатель для насадок, прижмите рычаги для отсоединения друг к другу (1) и снимите держатель для насадок с ручки (2).

Держатель стандартных насадок (только у некоторых моделей)



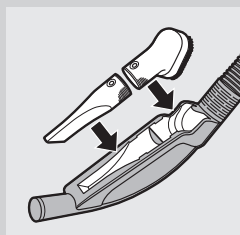
- 1** Закрепите держатель для насадок на рукоятке.
2 Насадки можно хранить в держателе насадок, вложив их в держатель. Чтобы достать насадки, потяните их на себя из держателя.

Одновременно в держателе можно хранить две насадки.



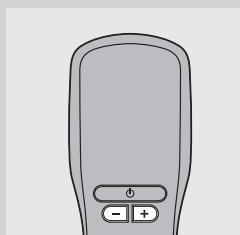
- Щелевая насадка и маленькая насадка.

Примечание. Маленькую насадку необходимо положить в держатель насадок, как показано на рисунке.



- Щелевая насадка и маленькая щетка.

Управление при помощи пульта ДУ (только у некоторых моделей)

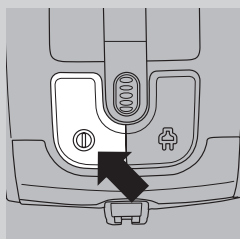


- На пульте ДУ имеются три кнопки для управления пылесосом: кнопка "+" и "-" для увеличения и уменьшения всасывающей мощности и кнопка переключения в режим ожидания.

Примечание. Управление с помощью пульта ДУ возможно только после включения пылесоса нажатием кнопки включения/выключения на корпусе устройства.

Примечание. Замените батареи, если "инфракрасный индикатор" не загорается при нажатии кнопок. Инструкции по замене батарей см. в разделе "Замена".

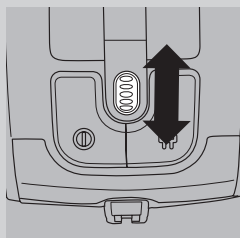
Эксплуатация прибора



- 1** Вытяните сетевой шнур из пылесоса и вставьте сетевую вилку в розетку электросети
 - 2** Чтобы включить прибор, нажмите кнопку включения/выключения на верхней части прибора.
- Совет. Чтобы не сгибать спину, нажмите кнопку вкл./выкл. ногой.*
- 3** Чтобы выключить прибор, нажмите кнопку включения/выключения на верхней части прибора.

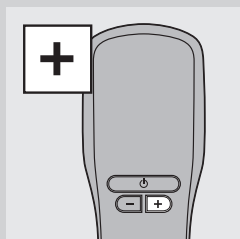
Регулировка мощности всасывания

На приборе (только для некоторых моделей)

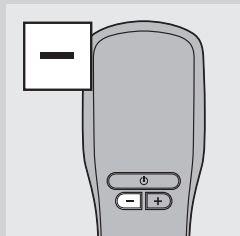


- 1** В процессе уборки силу всасывания можно регулировать с помощью колеса установки, расположенного на верхней части прибора.
 - Для уборки очень грязных ковров и твёрдых полов устанавливайте максимальное значение мощности всасывания.
 - Для чистки ковров используйте среднюю мощность всасывания.
 - Используйте минимальную мощность всасывания для чистки занавесок, скатертей и т.п.

На пульте ДУ (только у некоторых моделей)

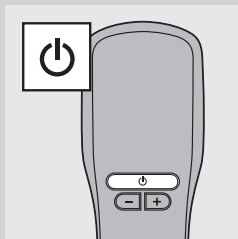


- 1** В процессе уборки можно регулировать мощность всасывания с помощью кнопок – и + на пульте ДУ.
 - Для уборки очень грязных ковров и твердых полов устанавливайте максимальное значение мощности всасывания.



- Используйте минимальную мощность всасывания для чистки занавесок, скатертей и т.п.

Пауза при уборке (только для некоторых моделей)



- 1 При необходимости приостановить уборку, нажмите кнопку переключения в режим ожидания на пульте ДУ для временного отключения прибора (только у некоторых моделей).

Если для вашей модели не предусмотрен пульт ДУ, нажмите кнопку включения/выключения на верхней части прибора, чтобы отключить его.



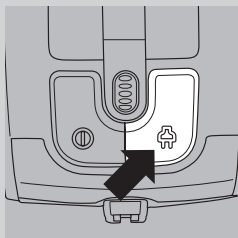
- 2 Вставьте ребро насадки в ячейку для закрепления трубки и закрепите трубку в подходящем положении.

- 3 Для обеспечения прочного закрепления телескопической трубки отрегулируйте длину трубки до минимальной.

- 4 Для возобновления уборки снова нажмите кнопку перехода в режим ожидания на пульте ДУ (только у некоторых моделей).

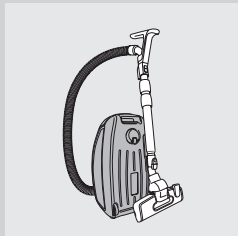
Если для вашей модели не предусмотрен пульт ДУ, нажмите кнопку включения/выключения на верхней части прибора, чтобы включить его.

Хранение



- 1 Выключите прибор и отсоедините сетевой шнур от розетки электросети.

- 2 Чтобы смотать сетевой шнур, нажмите на кнопку сматывания шнура.



- 3 Установите пылесос в вертикальное положение. Для закрепления насадки на приборе вставьте ребро насадки в паз.
 - Для обеспечения прочного закрепления телескопической трубки отрегулируйте длину трубки до минимальной.

Совет. Во время хранения рекомендуем обернуть шланг пылесоса вокруг трубки. Это сделает положение пылесоса более устойчивым и позволит сэкономить еще больше места.

Замена/очистка мешка для пыли

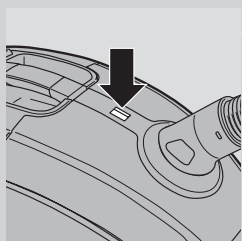
Совет. Рекомендуем очищать фильтр защиты электродвигателя каждый раз после замены или очистки мешка для пыли (см. главу "Очистка и обслуживание фильтров").

Всегда отключайте прибор от розетки электросети перед заменой использованного мешка для пыли или очисткой мешка для пыли многократного использования.

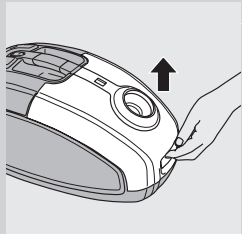
Перед заменой/очисткой мешка для пыли

Иногда индикатор заполнения мешка для пыли показывает, что мешок заполнен, даже в том случае, когда мешок еще не полон. Это происходит, если поры мешка забились (например, после уборки пылесосом пепла, мелкого песка, известки, цементной пыли и подобных веществ) или если посторонний предмет попал в насадку, трубку и/или шланг. Если поры мешка забиты, необходимо заменить одноразовый мешок или очистить мешок многократного использования. Это следует сделать даже в том случае, если мешок не заполнен. Если поры мешка не забиты, и он не заполнен, что-то попало в насадку, трубку и/или шланг. В этом случае заменять мешок для пыли не нужно, необходимо извлечь посторонний предмет, препятствующий нормальной работе пылесоса.

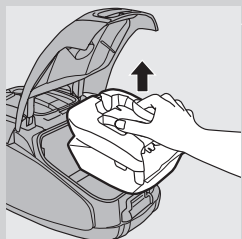
Замена одноразового мешка для пыли



- Замену мешка для пыли следует производить, когда изменится цвет индикатора заполнения мешка, даже в тех случаях, когда насадка не используется для уборки мусора.

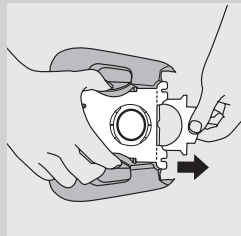


- 1** Чтобы открыть крышку, потяните ее вверх.

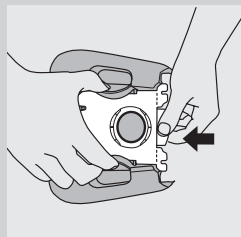


- 2** Выдвиньте держатель мешка для пыли из прибора, приподняв его.

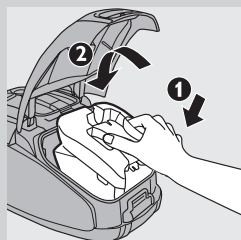
Доставая мешок из пылесоса, держите его вертикально.



- 3** Чтобы извлечь заполненный мешок из держателя, потяните за картонный язычок.
 ▶ При этом мешок для пыли автоматически закрывается.



- 4** Задвиньте переднюю часть картонного язычка нового мешка для пыли как можно глубже в два желобка держателя.



- 5** Сначала установите переднюю часть держателя мешка для пыли в пылесос (1) прижмите заднюю часть к пылесосу (2).

Примечание. Если мешок для пыли не установлен, закрыть крышку пылесоса нельзя.

- 6** Надавите на крышку вниз, чтобы закрыть ее.

Очистка мешка для сбора пыли многократного использования (поставляется в комплекте только в некоторых странах)

В некоторых странах в комплект поставки пылесоса входит мешок для сбора пыли многократного использования. Такой мешок можно использовать и очищать многократно. Можно использовать мешок для пыли многократного использования вместо стандартного одноразового мешка.

Для удаления и установки мешка для сбора пыли многократного использования следуйте инструкциям в разделе "Замена одноразового мешка для пыли".

Очистка мешка для пыли многократного использования.

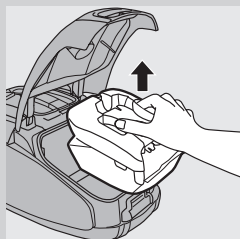
- 1** Сдвиньте фиксатор в сторону, чтобы снять его с мешка для пыли.
- 2** Вытряхните содержимое в мусорное ведро.
- 3** Чтобы закрыть мешок для пыли, снова надвиньте фиксатор на нижнюю кромку мешка.

Очистка и обслуживание фильтров

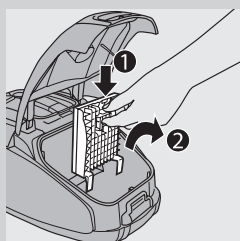
Перед очисткой или заменой фильтров отключите прибор от розетки электросети.

Стационарный фильтр защиты электродвигателя

Фильтр защиты электродвигателя следует очищать каждый раз после очистки мешка для сбора пыли многократного использования или замены одноразового мешка для пыли.



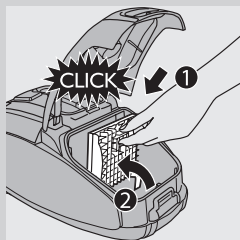
1 Выньте из пылесоса держатель мешка для пыли вместе с мешком.



2 Нажмите кнопку в верхней части держателя для фильтра защиты электродвигателя, чтобы освободить держатель (1). Извлеките держатель для фильтра из пылесборника (2).

3 Потрясите фильтр над мусорным мешком для очистки.

4 Установите чистый фильтр в держатель для фильтра.



5 Поместите две лапки держателя фильтра за выступ, расположенный в основании, чтобы убедиться в правильной установке верхней части держателя фильтра (1). Затем вставьте держатель фильтра на место (должен прозвучать щелчок) (2).

6 Поместите держатель мешка для пыли с мешком обратно в прибор и закройте крышку.

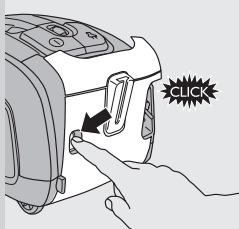
Моющийся фильтр HEPA 13

Моющийся фильтр HEPA 13 способен удерживать до 99,95 % всех частиц пыли размером до 0,0003 мм. Это не только обычная домашняя пыль, но и вредные микроскопические насекомые, такие как пылевые клещи и их экскременты, вызывающие респираторные аллергии.

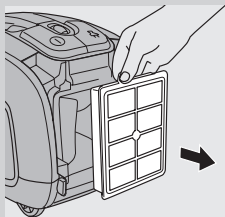
Примечание. Для обеспечения оптимального удержания пыли и работы пылесоса, всегда заменяйте фильтр HEPA оригинальным фильтром Philips необходимого типа (см. главу “Заказ принадлежностей”).

Очищайте моющийся фильтр HEPA 13 каждые 6 месяцев. Очищать моющийся фильтр HEPA 13 можно не более 4 раз. Замените фильтр после 4 очисток.

Примечание. Фильтр HEPA 13 нельзя мыть в стиральной машине. Следуйте инструкциям, приведенным ниже.

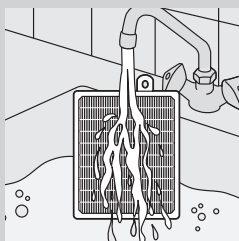


- 1** Нажмите кнопку отсоединения крышки фильтра, чтобы открыть крышку.

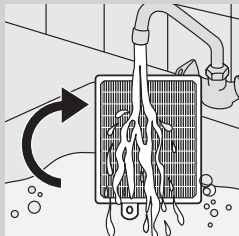


- 2** Снимите крышку фильтра.
- 3** Достаньте моющийся фильтр HEPA 13.

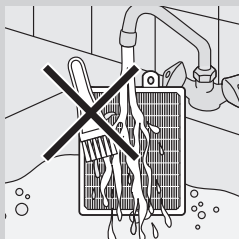
- 4** Сполосните гофрированную сторону фильтра HEPA 13 под слабой струей горячей воды.



- Держите фильтр гофрированной стороной вверх, так чтобы струя воды была параллельна складкам. Держите фильтр под таким углом, чтобы вода вымывала грязь из складок.



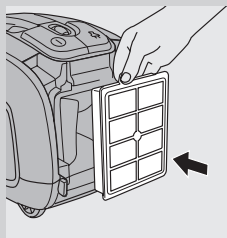
- Поверните фильтр на 180°, так чтобы вода текла по складкам в противоположном направлении.
- Продолжайте этот процесс до полной очистки фильтра.



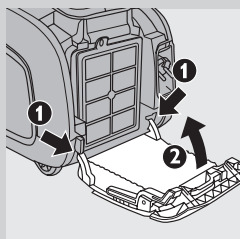
Не чистите моющийся фильтр щеткой.

Примечание. Очистка не возвращает фильтру первоначальный цвет, но возвращает мощность фильтрации.

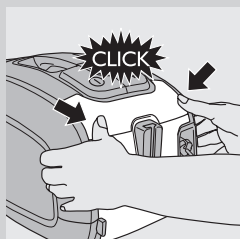
- 5** Аккуратно стряхните воду с поверхности фильтра. Просушите фильтр не менее двух часов перед повторной установкой в пылесос.



6 Установите сухой фильтр обратно в прибор.



7 Установите две лапки крышки фильтра за выступ, расположенный в нижней части пылесоса (1). Прижмите крышку фильтра к прибору (2).



8 Нажмите на крышку фильтра, должен прозвучать щелчок.

Примечание. Убедитесь, что фильтр плотно закрыт.

Заказ принадлежностей

Для покупки мешков для пыли, фильтров и других аксессуаров для этого прибора, зайдите на сайт www.philips.com, прочтите информацию на гарантийном талоне или обратитесь в центр поддержки потребителей Philips в вашей стране.

Заказ мешков для пыли

- Мешки для сбора пыли из синтетических материалов Philips Classic s-bag™ можно заказать по каталогу под номером FC8021.
- Мешки для сбора пыли высокой фильтрации из синтетических материалов Philips Clinic s-bag™ можно заказать по каталогу под номером FC8022.
- Поглощающие запах мешки для сбора пыли из синтетических материалов Philips Anti-odour s-bag™ можно заказать по каталогу под номером FC8023.
- Мешки для сбора пыли многократного использования (только в некоторых странах) имеют следующий номер по каталогу: 4322 004 93370.

Примечание. Зайдите на веб-сайт www.s-bag.com для получения дополнительной информации о мешках s-bag.

Заказ фильтров

- Моющиеся фильтры HEPA 13 доступны под кодом 4322 004 93350.

Защита окружающей среды



- После окончания срока службы не выбрасывайте прибор вместе с бытовыми отходами. Передайте его в специализированный пункт для дальнейшей утилизации. Этим вы поможете защитить окружающую среду.

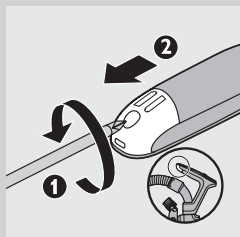


Только для некоторых моделей

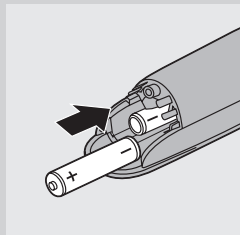
- Батарейки содержат вещества, загрязняющие окружающую среду. Не выбрасывайте батарейки вместе с бытовыми отходами. Утилизируйте их в специализированном пункте. Всегда вынимайте батарейки перед отправкой прибора на утилизацию в специализированный пункт.

Запчасти

Батарейки пульта ДУ (только у некоторых моделей)

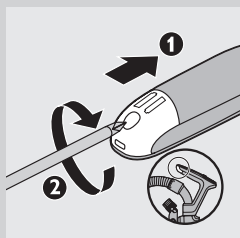


- 1** Замените батареи, если “инфракрасный индикатор” не загорается при нажатии кнопок.
- 2** Отвинтите винт крышки отсека для батарей с помощью отвертки (1) и снимите крышку отсека для батарей (2).



- 3** Вставьте в ручку две 1,5 В щелочные батарейки AAA.

Примечание. Соблюдайте полярность установки батареек (“+” и “-”)



- 4** Присоедините крышку отсека для батарей (1) и закрепите винт с помощью отвертки (2).

Гарантия и обслуживание

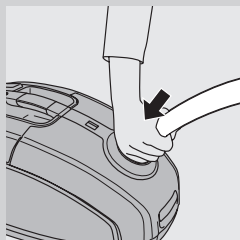
Для получения дополнительной информации или обслуживания или в случае возникновения проблем посетите веб-сайт Philips www.philips.com или обратитесь в Центр поддержки потребителей Philips в вашей стране (номер телефона центра указан на гарантийном талоне). Если подобный центр в вашей стране отсутствует, обратитесь в местную торговую организацию Philips.

Поиск и устранение неисправностей

Данная глава посвящена наиболее общим вопросам использования прибора. Если самостоятельно справиться с возникшими проблемами не удастся, обратитесь в Центр поддержки потребителей в вашей стране.

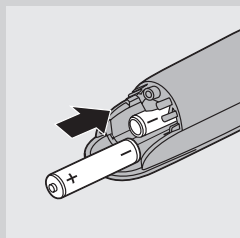
1 Мощность всасывания недостаточна.

- A Возможно, установлена недостаточная мощность всасывания.
- Увеличьте мощность всасывания.
- B Возможно, трубка или шланг засорились.
- Для удаления засора отсоедините засоренную деталь и присоедините ее (как можно плотнее) обратной стороной. Включите пылесос для продува засоренной детали в обратном направлении.
- C Возможно, мешок для сбора пыли заполнен.
- Очистите мешок для сбора пыли многократного использования (только у некоторых моделей) или замените одноразовый мешок для пыли.
- D Возможно, фильтры загрязнены.
- Очистите или замените фильтры.



2 Инфракрасный пульт ДУ (только у некоторых моделей) не работает.

- A Возможно, батарейки установлены неправильно.
- Снимите крышку отсека для батарей и правильно установите батарейки. Соблюдайте полярность установки батареек ("+" и "-").
- B Возможно, батарейки полностью разряжены.
- Замените батарейки.



3 При использовании пылесоса иногда ощущаются удары тока.

- A Во время работы пылесос вырабатывает статическое электричество. Низкая влажность воздуха в помещении усиливает статический заряд.
- Для предотвращения неудобств, вызванных статическим электричеством, рекомендуется чаще подносить трубку пылесоса к

металлическим предметам, находящимся в помещении (например, к ножке стола или стула, к батарее отопления и пр.) для снятия статического заряда.

- Для предотвращения неудобств, вызванных со статическим электричеством, рекомендуется повысить влажность воздуха, разместив в комнате сосуды с водой. Например, можно наполнить водой контейнеры и закрепить их на батарее отопления или пометить рядом с батареей чаши с водой.



www.philips.com



100% recycled paper
100% papier recyclé

4222.003.3433.1