

# COOLFORT

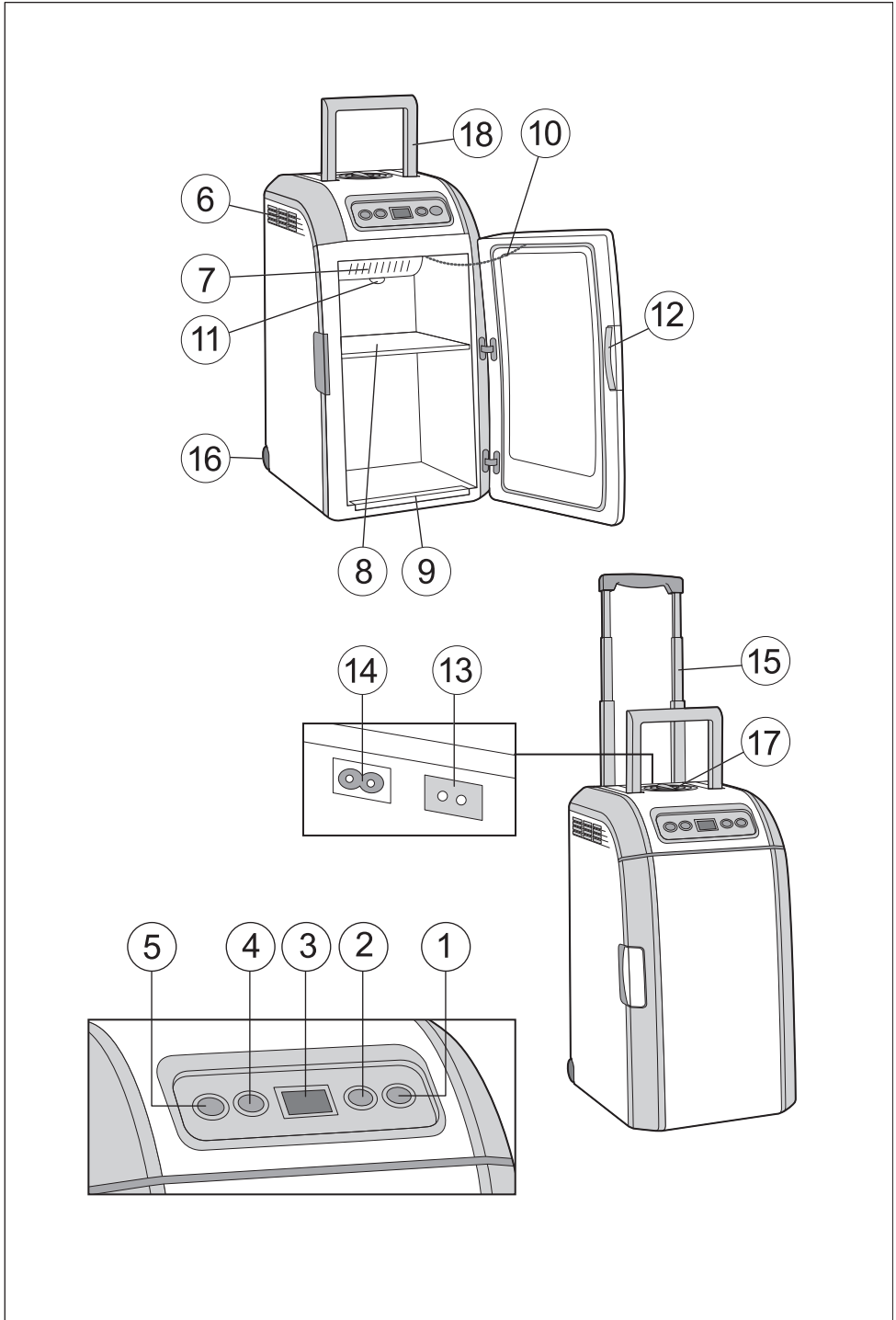
## THERMOELECTRIC COOLER

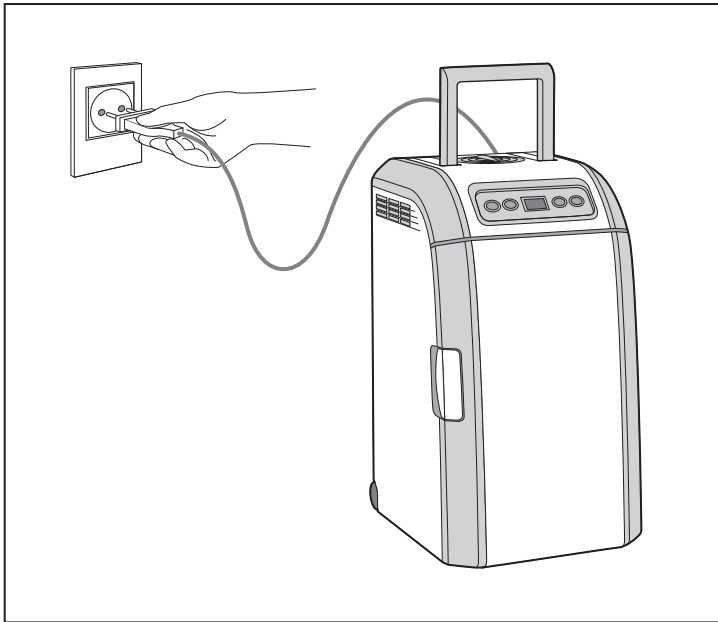
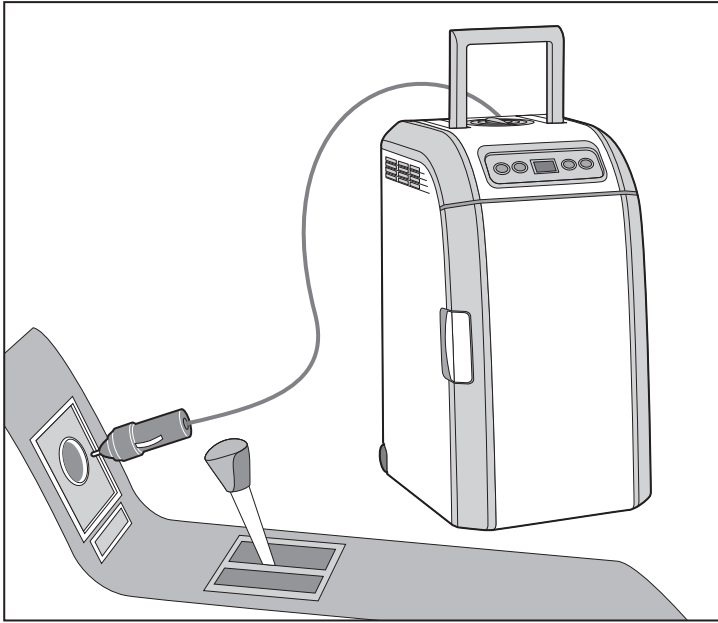
CF-0118



<b>GB</b>	<b>MANUAL INSTRUCTION</b>	<b>4</b>
<b>DE</b>	<b>DIE BETRIEBSANWEISUNG</b>	<b>7</b>
<b>RUS</b>	<b>ИНСТРУКЦИЯ ПО ЭКСПЛУАТАЦИИ</b>	<b>10</b>
<b>KZ</b>	<b>ПАЙДАЛАНУШЫҒА НҰСҚАУ</b>	<b>13</b>
<b>RO</b>	<b>INSTRUCTIUNI DE UTILIZARE</b>	<b>16</b>
<b>CZ</b>	<b>NÁVOD K POUŽITÍ</b>	<b>19</b>
<b>UA</b>	<b>ІНСТРУКЦІЯ З ЕКСПЛУАТАЦІЇ</b>	<b>22</b>
<b>BEL</b>	<b>ІНСТРУКЦЫЯ ПА ЭКСПЛУАТАЦЫІ</b>	<b>25</b>
<b>UZ</b>	<b>ҲОЙДАЛАНИШ ҚОИДАЛАРИ</b>	<b>28</b>

[www.coolfort-product.com](http://www.coolfort-product.com)





## ПЕРЕНОСНОЙ ХОЛОДИЛЬНИК/ПОДОГРЕВАТЕЛЬ

### ИНСТРУКЦИЯ ПО ЭКСПЛУАТАЦИИ

Благодарим вас за покупку продукции фирмы Coolfort. Пожалуйста, внимательно прочитайте данную инструкцию по эксплуатации и постарайтесь использовать прибор в соответствии с ней. Пожалуйста, сохраните эту инструкцию.

#### 1. ОСОБЕННОСТИ

Холодильник, принцип действия которого основан на применении термоэлектрической технологии с использованием элементов Пельтье, - лучший выбор для водителей автомобилей и спортсменов. Вы сможете наслаждаться охлажденными напитками во время пикников, загородных поездок, путешествий или даже во время образовавшейся на дороге автомобильной пробки, а в холодное время года будет незаменима функция сохранения температуры продуктов. Универсальное питание обеспечит работу холодильника в автомобиле (DC 12 В) и от сети переменного тока (AC 220 В).

#### 2. ХАРАКТЕРИСТИКИ

1. Наибольший эффект охлаждения достигается, если вы наполните холодильник уже замороженными продуктами или охлажденными напитками, тогда они останутся холодными продолжительное время. Для охлаждения продуктов и напитков комнатной температуры необходимо 2-3 часа. Для охлаждения более теплых продуктов и напитков, конечно, потребуется больше времени.
2. Прибор предназначен для сохранения температуры продуктов, а не для разогревания холодных продуктов. Конечно, холодные продукты тоже могут подогреться, но для этого необходимо достаточно количество времени. Горячие продукты сохраняют свою температуру даже в течение нескольких часов после отключения прибора.
3. Прибор сконструирован с использова-

нием технологии, позволяющей при работе прибора снизить уровень шума до минимума.

#### 3. СОСТАВНЫЕ ЧАСТИ

1. Кнопка включения/выключения
2. Включение лампы внутреннего освещения
3. Цифровой дисплей с подсветкой
4. Регулятор температуры «+»
5. Регулятор температуры «-»
6. Вентилятор
7. Вентилятор
8. Полочка
9. Водосборник
10. Ограничительная цепочка
11. Лампа освещения
12. Ручка для открытия дверцы
13. Гнездо питания от источника постоянного тока DC 12 В
14. Гнездо питания от источника переменного тока AC 220 В
15. Выдвижная ручка
16. Колесо
17. Решетка вентилятора
18. Ручка для переноски

#### 4. АКССУАРЫ

1. Шнур питания от сети переменного тока (AC 220 В), для подключения используйте гнездо (14) на задней панели холодильника, сетевую вилку включите в розетку.
2. Шнур питания от постоянного тока (DC 12 В), для подключения используйте гнездо (13) на задней панели холодильника, а штекер подключите к гнезду прикуривателя в автомобиле (12 В).

#### 5. ЭКСПЛУАТАЦИЯ ПРИБОРА

1. Подсоедините необходимый шнур питания.
2. Нажмите один раз на выключатель питания (1) - холодильник-подогреватель начнет функционировать, на цифровом дисплее отобразится фактическая температура внутри прибора.
3. Выберите нужную температуру в диапазоне 4~60°С с помощью регуляторов

- «+» (4) и «-» (5). Если выбранная температура выше фактической температуры внутри прибора, начнется нагрев; если ниже – охлаждение; если температуры совпадают – будет поддерживаться фактическая температура.
4. При открытии дверцы загорается лампа внутреннего освещения (11), когда дверца закрыта, лампа выключается. Температура внутри прибора контролируется электронной схемой, и нет необходимости в ее дополнительном контроле. С помощью выключателя лампы (11) вы можете выбрать вариант, будет включаться лампа освещения при открывании дверцы или нет.
  5. Чтобы выключить прибор, повторно нажмите на кнопку (1).
  6. Замена лампы: с небольшим усилием нажмите на решетку и извлеките патрон с лампой, замените лампу, уберите вытянутые провода в корпус прибора и закройте решетку. Не допускайте прикосновения корпуса лампы к проводам.
  7. Для удобства перевозки прибор снабжен выдвижной ручкой (15) и двумя колесиками, для переноски используйте ручку (18).

## 6. ВНИМАНИЕ!

1. Для нормальной работы прибора необходима хорошая вентиляция.
2. Не допускайте блокирование вентилятора и обеспечьте расстояние не менее 10 см между ним и другими предметами.
3. Не используйте сильные кислоты, бензин и органические растворители для очистки прибора.
4. Прибор может использоваться в кемпинге. Не подвергайте прибор воздействию прямых солнечных лучей и дождя, оберегайте его от сильных ударов - это может привести к повреждению прибора, поломке деталей или обрыву внутренних элементов цепи.
5. Не используйте прибор с поврежденными шнурами питания.
6. Не пытайтесь самостоятельно ремонти-

- ровать прибор, обращайтесь в авторизованный сервисный центр.
7. При использовании прибора в условиях высокой температуры или влажности внутри прибора появятся капли влаги. Это не означает неисправность прибора, просто вытрите капли сухой тканью.
  8. Не позволяйте детям и недееспособным людям пользоваться прибором без присмотра.
  9. Во избежание поражения электрическим током не допускайте попадания жидкости на поверхность прибора во время его использования.

**Внимание:** Прибор не может работать одновременно от источника постоянного и переменного тока.

## 7. УХОД И ЧИСТКА

- а) Перед чисткой прибора отключите его от источника питания.
- б) Для удаления жирных загрязнений используйте нейтральное моющее средство.
- в) Чтобы удалить незначительные загрязнения, вытрите их чистой влажной тканью.
- г) Не промывайте прибор под струей воды.
- д) Для удаления загрязнений на внутренних и внешних вентиляционных отверстиях используйте пылесос, а затем протрите отверстия влажной тканью.
- е) Если прибор не используется в течение долгого времени, отключите его.

## 8. ПЕРЕЧЕНЬ И УСТРАНЕНИЕ НЕИСПРАВНОСТЕЙ

Прежде чем отправлять прибор в ремонт, проверьте причины неисправности:

Неисправности	Возможные причины и способы устранения
Холодильник не функционирует и вентилятор не вращается	<ol style="list-style-type: none"> <li>1. Проверьте, подключено ли питание и включен ли прибор.</li> <li>2. Возможно, сгорел предохранитель в цепи гнезда прикуривателя автомобиля.</li> <li>3. Проверьте, нет ли короткого замыкания в штекере и исправность контактов.</li> </ol>
Неисправности при охлаждении или нагреве	<ol style="list-style-type: none"> <li>1. Проверьте, не заблокированы ли входное и выходное вентиляционные отверстия посторонними предметами.</li> <li>2. Проверьте, не стоит ли прибор слишком близко к другим предметам, из-за чего могут быть закрыты вентиляционные отверстия.</li> <li>3. Если у прибора нарушена функция охлаждения или не работает вентилятор, обратитесь в авторизованный сервисный центр для проведения ремонта.</li> <li>4. Если прибор совсем не охлаждает, а вентилятор работает исправно, возможно, неисправен охлаждающий элемент. Обратитесь в авторизованный сервисный центр для проведения ремонта.</li> </ol>

## 9. ТЕХНИЧЕСКИЕ ДАННЫЕ

Напряжение питания	DC 12 В; AC 220 В	
Потребляемая мощность	DC	Режим охлаждения: 56 Вт
		Режим нагрева: 56 Вт
	AC	Режим охлаждения: 65 Вт
		Режим нагрева: 65 Вт
Объем	18 л	
Климат	N и T	
Максимальное охлаждение	20-23°C ниже температуры окружающей среды	
Максимальный нагрев	55-65°C	
Шнур питания от источника переменного тока	2 м	
Шнур питания от источника постоянного тока	2,75 м	
Размеры	280x334x515 мм	
Вес нетто	6,7 кг	
Температура окружающей среды	10-32°C	

**Внимание:** вышеприведенные технические характеристики являются стандартными; в их значения могут вноситься незначительные изменения.

**Производитель сохраняет за собой право изменять дизайн и технические характеристики прибора без предварительного уведомления.**

**Срок службы прибора - 5 лет**



ME 61 Данное изделие соответствует всем требуемым европейским и российским стандартам безопасности и гигиены.

Производитель: Кулфорт Продакшн Инк.,  
180 Дадлей Эйв., Маркхам, Онтарио, Канада, Л 3 Т 4Х2

**GB**

A production date of the item is indicated in the serial number on the technical data plate. A serial number is an eleven-unit number, with the first four figures indicating the production date. For example, serial number 0606xxxxxx means that the item was manufactured in June (the sixth month) 2006.

**DE**

Das Produktionsdatum ist in der Seriennummer auf dem Schild mit technischen Eigenschaften dargestellt. Die Seriennummer stellt eine elfstellige Zahl dar, die ersten vier Zahlen bedeuten dabei das Produktionsdatum. Zum Beispiel bedeutet die Seriennummer 0606xxxxxx, dass die Ware im Juni (der sechste Monat) 2006 hergestellt wurde.

**RUS**

Дата производства изделия указана в серийном номере на табличке с техническими данными. Серийный номер представляет собой одиннадцатизначное число, первые четыре цифры которого обозначают дату производства. Например, серийный номер 0606xxxxxx означает, что изделие было произведено в июне (шестой месяц) 2006 года.

**KZ**

Бұйымның шығарылған мерзімі техникалық деректері бар кестедегі сериялық нөмірде көрсетілген. Сериялық нөмір он бір саннан тұрады, оның бірінші төрт саны шығару мерзімін білдіреді. Мысалы, сериялық нөмір 0606xxxxxx болса, бұл бұйым 2006 жылдың маусым айында (алтыншы ай) жасалғанын білдіреді.

**RO**

Data fabricării este indicată în numărul de serie pe tabelul de datele tehnice. Numărul de serie reprezintă un număr din unsprezece cifre, primele patru cifre indicând data fabricării. De exemplu, dacă numărul de serie este 0606xxxxxx, înseamnă că produsul dat a fost fabricat în iunie (luna a asea) 2006.

**CZ**

Datum výroby spotřebiče je uveden v sériovém čísle na výrobním štítku s technickými údaji. Sériové číslo je jedenáctimístní číslo, z nichž první čtyři číslice znamenají datum výroby. Například sériové číslo 0606xxxxxx znamená, že spotřebič byl vyroben v červnu (šestý měsíc) roku 2006.

**UA**

Дата виробництва виробу вказана в серійному номері на табличці з технічними даними. Серійний номер представляє собою одинадцятизначне число, перші чотири цифри якого означають дату виробництва. Наприклад, серійний номер 0606xxxxxx означає, що виріб був виготовлений в червні (шостий місяць) 2006 року.

**BEL**

Дата вытворчасці вырабу паказана ў серыйным нумары на таблічце з тэхнічнымі дадзенымі. Серыйны нумар прадстаўляе сабою адзінаццацатае чысло, першыя чатыры лічбы якога абазначаюць дату вытворчасці. Напрыклад, серыйны нумар 0606xxxxxx азначае, што выраб быў зроблен ў чэрвені (шосты месяц) 2006 года.

**UZ**

Жиҳоз ишлаб чиқарилган муддат техник хусусиятлар кўрсатилган лавҳачадаги серия рақамида кўрсатилган. Серия рақами ўн битта сондан иборат бўлиб уларнинг биринчи тўрттаси ишлаб чиқарилган вақтни ифода этади. Мисол учун 0606xxxxxx серия рақами жиҳоз 2006 йилнинг июн ойида (олтинчи ойда) ишлаб чиқарилганлигини билдиради.

