

**DeLonghi**

**NESPRESSO**

**Citiz** & milk



Руководство по эксплуатации

Меры предосторожности.....	03
Общий вид.....	05
Энергосберегающий режим .....	05
Устранение неисправностей .....	06
При использовании впервые или после длительного неиспользования .....	07
Ежедневно: перед 1-ой порцией кофе .....	08
Приготовление кофе.....	08
Подогрев чашки для кофе .....	09
Приготовление молока.....	10
Рецепты.....	11
Настройка дозировки .....	12
Чистка вспенивателя молока .....	12
Сброс настроенной дозировки до заводских настроек .....	13
Чистка прибора .....	13
Удаление накипи .....	14
Промывка.....	16
Опорожнение системы: если долго не будет использоваться, для защиты от замерзания и перед ремонтом .....	16
Ежедневно: после последней порции кофе .....	18
Характеристики .....	18
Дополнительный аксессуар.....	18



Инструкция входит в комплект прибора. Ознакомьтесь со всеми указаниями и мерами предосторожности перед включением прибора.

## МЕРЫ ПРЕДОСТОРОЖНОСТИ



**Полностью прочтите и соблюдайте указания для предотвращения возможного нанесения вреда и ущерба.**

### **Внимание: опасность смертельного поражения электрическим током и возгорания**

- Подключайте прибор только к подходящим сетевым розеткам с заземлением. Убедитесь в соответствии напряжения на заводской табличке с напряжением у источника электропитания. При использовании неправильных соединений гарантия аннулируется.
- Если потребуется удлинитель, используйте только заземленный кабель с поперечным сечением проводника минимум 1,5 мм<sup>2</sup>.
- Не протягивайте провод через острые края. Зафиксируйте его или пусть он свисает. Удалите провод от источника нагрева и сырости.
- Не включайте прибор при поврежденном проводе. Чтобы избежать повреждений, сдайте прибор в ремонт сервисной службе изготовителя в Клуб *Nespresso* или специалистам соответствующей квалификации.
- Чтобы избежать повреждений, не устанавливайте электроприбор на горячие поверхности, например, радиаторы, комфорки, газовые горелки, открытое пламя и т.п., а также рядом с ними. Всегда устанавливайте его на устойчивую и ровную поверхность. Поверхность должна быть тепло- и влагостойкой на воздействие, например, воды, кофе, антинакипина и других подобных веществ.
- При длительном неиспользовании отключайте прибор от сети.
- Отключая его, вынимайте вилку из розетки, не тяните за сам провод, иначе его можно повредить. Ни в коем случае не касайтесь провода мокрыми руками.
- Ни в коем случае не погружайте прибор полностью или частично в воду. Ни в коем случае не ставьте прибор или его детали в посудомоечную машину. Взаимодействие воды с электричеством может привести к смертельному поражению электрическим током.
- Не открывайте прибор. Внутри опасное напряжение!
- Ничего не вставляйте в отверстия. Это может привести к возгоранию или поражению электрическим током!
- Используйте вспениватель молока с разъемом только из комплекта. Перед подключением вспенивателя молока к разъему убедитесь в том, что его нижняя часть сухая.

### **Избегайте нанесения ущерба при работе прибора**

- Данное изделие предназначено только для бытовых целей. В случае любого коммерческого применения, ненадлежащего использования или несоблюдения настоящей инструкции изготовитель никакой ответственности не несет, и гарантия теряет силу.
- Данный прибор предназначен только для бытовых целей. Он не предназначен для применения:
  - на кухнях для персонала в магазинах, офисах и других местах работы;
  - на фермах;
  - для клиентов в гостиницах, отелях и других местах проживания;
  - в полупансионатах.

- Не включайте прибор при его повреждении или нарушении работы. Сразу выньте вилку из электрической розетки. Передайте прибор в *Nespresso Club* для проверки, ремонта или настройки. Поврежденный прибор может вызвать поражение электрическим током, ожоги и возгорание.
- Прибор не рекомендуется использовать детям и лицам с ограниченными физическими, сенсорными или ментальными способностями, или с недостаточными знаниями и опытом использования, без инструкций по применению или наблюдения лица, ответственного за использование аппарата. Следите, чтобы дети не играли с кофемашиной.
- При работе всегда переводите рычаг в закрытое положение и ни в коем случае не поднимайте его. Можно ошпариться. Не вставляйте пальцы в отсек или проем для капсулы. Возможна травма!
- Не подставляйте пальцы под выходное отверстие для кофе, в связи с риском ожога.
- Ни в коем случае не используйте поврежденную или деформированную капсулу. Если лезвия не пробьют капсулу, вода может просачиваться мимо капсулы и повредить прибор.
- Не включайте прибор без поддона и решетки поддона.
- Регулярно удаляйте накипь из кофемашины в соответствии с инструкциями. В противном случае возможна поломка кофемашины и опасность для здоровья.
- Для предотвращения ожогов используйте вспениватель молока с крышкой. Иначе молоко может разбрызгиваться.
- Эта кофемашина функционирует только с капсулами *Nespresso*, которые можно приобрести исключительно в Клубе *Nespresso*.

**СОХРАНЯЙТЕ ДАННУЮ ИНСТРУКЦИЮ.  
Передавайте ее следующему пользователю.**



### **Утилизация и защита окружающей среды**

- В вашем приборе содержатся ценные материалы, которые можно восстановить или переработать. Сортировка оставшихся утилизируемых материалов облегчает переработку ценного сырья. Оставьте прибор в пункте сбора. Проконсультироваться насчет порядка утилизации можно в местных органах власти.
- Прибор и упаковка изготовлены из новых материалов и подвергнутся переработке.

## ОБЗОР



5



## ЭНЕРГОСБЕРЕГАЮЩИЙ РЕЖИМ



Данная машина оборудована особой функцией, снижающей потребление энергии. Режим экономии питания включается, если машина не используется в течение 30 минут (исходная настройка), настройку можно изменить.

### ВЫХОД ИЗ РЕЖИМА



В режиме экономии питания подсветка кнопок постепенно загорается и гаснет каждые 5 сек. Для выхода из режима нажмите любую кнопку.

### ИЗМЕНЕНИЕ НАСТРОЕК



1 Выключите машину, нажмите и удерживайте нажатыми обе кнопки и одновременно включите машину. Отпустите кнопки.

2 Чтобы изменить настройки, используйте кнопку Эспрессо. При каждом нажатии подсветка кнопки Эспрессо мигает по-разному в зависимости от настройки режима экономии питания: мигает 1 раз: 30 мин. (исходная настройка) мигает 2 раза: 60 мин. мигает 3 раза: режим выключен – Для приготовления кофе подождите до готовности машины.

## УСТРАНЕНИЕ НЕИСПРАВНОСТЕЙ

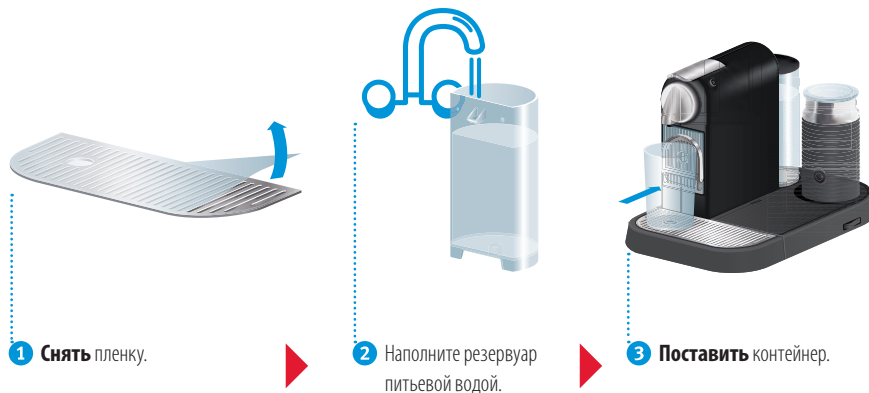
6

Не горит световой индикатор.	→ <b>Проверить</b> сеть, розетку, напряжение и плавкий предохранитель. При возникновении проблем <b>звоните в Nespresso Club</b> .
Нет кофе, нет воды.	→ Первое использование: промойте машину теплой водой с температурой макс. 55°C согласно инструкциям на стр. 7. → Резервуар для воды пуст. <b>Заполнить</b> резервуар для воды. → <b>При необходимости</b> удалить накипь; см. раздел "Удаление накипи".
Кофе вытекает очень медленно.	→ Скорость протекания зависит от сорта кофе. → <b>При необходимости</b> удалить накипь; см. раздел "Удаление накипи".
Кофе недостаточно горяч.	→ <b>Подогреть</b> чашку. → <b>При необходимости</b> удалите накипь.
Протекание в области капсулы (вода в контейнере для капсул).	→ <b>Правильно</b> установите капсулу. При протекании звоните в Nespresso Club.
Мигание с нерегулярным интервалом.	→ <b>Направить</b> прибор в ремонт или позвонить в Nespresso Club.
Нет кофе (течет только вода (несмотря на вставленную капсулу)).	→ В случае проблем, обратитесь в Клуб Nespresso.

## ПРИ ИСПОЛЬЗОВАНИИ ВПЕРВЫЕ ИЛИ ПОСЛЕ ДЛИТЕЛЬНОГО НЕИСПОЛЬЗОВАНИЯ

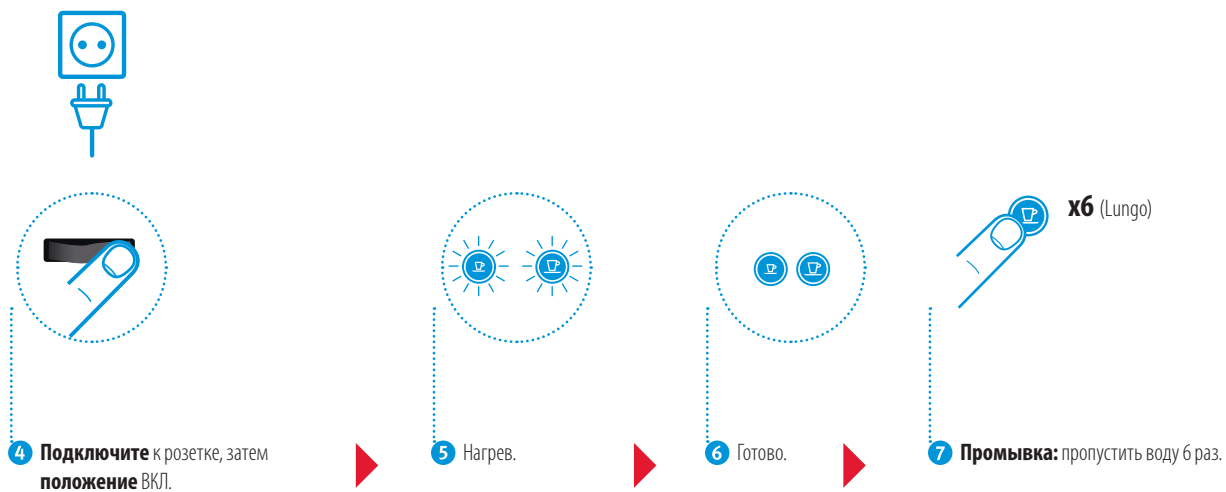
### ПРИМЕЧАНИЕ

Ставьте кофеварку на поверхность, устойчивую к воздействию воды, кофе и других жидкостей. Сразу вытирайте капли сбоку или под кофеваркой.



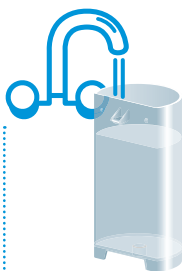
7

## ПРИ ИСПОЛЬЗОВАНИИ ВПЕРВЫЕ ИЛИ ПОСЛЕ ДЛИТЕЛЬНОГО НЕИСПОЛЬЗОВАНИЯ



## ЕЖЕДНЕВНО: ПЕРЕД 1-ОЙ ПОРЦИЕЙ КОФЕ

8



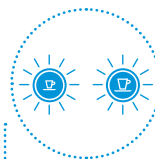
1 Наполните резервуар питьевой водой.



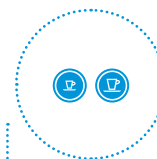
2 Выключатель - в положение ВКЛ.

### **i** ПРИМЕЧАНИЕ

При подогреве можно выбрать тип кофе. См. ПРИГОТОВЛЕНИЕ КОФЕ.



3 Нагрев.



4 Готово.

## ПРИГОТОВЛЕНИЕ КОФЕ

**i** ПРИМЕЧАНИЕ Возможно повреждение! Ни в коем случае не используйте поврежденные капсулы.



1 Поставить чашку.



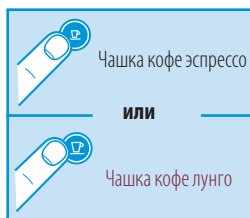
2 Вставить капсулу.  
Заккрыть



Нагрев.



Готово.



3 Нажать кнопку "эспрессо" или "лунго".

## ПОДОГРЕВ ЧАШКИ ДЛЯ КОФЕ

**СОВЕТ** Подогретая чашка сохранит тепло приготовленного кофе.



1 Поставить чашку.



2 Открыть и закрыть рычаг для извлечения использованной капсулы.



3 Нажать любую кнопку и пропустить воду.

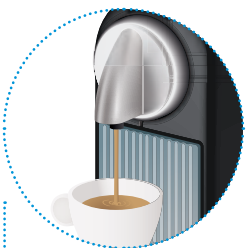


4

Опорожнить чашку.

9

▶▶▶ При подогреве можно выбрать тип кофе. Готовый кофе будет налит автоматически.



4 Скорость протекания зависит от сорта кофе.



5 Извлечение капсулы (Падает в контейнер для капсул).



## ПРИГОТОВЛЕНИЕ МОЛОКА

**⚠ ОСТОРОЖНО** Опасность поражения электрическим током и возгорания! Нижняя часть вспенивателя молока должна быть сухой.

10



**1** Поставить вспениватель молока на разъем.

В комплекте с вспенивателем молока имеются:



⊙ 1 взбивалка ⊖ 1 миксер



**2** Прикрепите взбивалку или миксер; см. раздел "Рецепты".



**3** Залить во вспениватель нужное количество молока.

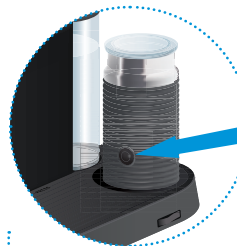
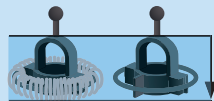
## ПРИГОТОВЛЕНИЕ МОЛОКА

**⚠ ОСТОРОЖНО** Разбрызгиваемое молоко может вызвать ожог. Используйте вспениватель молока только с крышкой.

### Максимальный уровень во вспенивателе молока:

<b>max.</b> ⊙	Вспениватель молока	2 чашки капучино <i>Nespresso</i> 1 стакан <i>Nespresso</i>
<b>max.</b> ⊖	Горячее молоко	2 чашки <i>Nespresso</i>

**Минимальный уровень во вспенивателе молока:** Основание взбивалки/миксера должно быть закрыто.



⊙ Для горячих напитков **нажать кнопку**, чтобы включить. Занимает около 70–80 с.

⊖ Для вспенивания холодного молока **прижать** кнопку примерно на 2 секунды. Занимает около 60 с.

**4** Нажать кнопку для включения. Загорается лампа. Вспениватель молока отключается автоматически.

**СОВЕТ** Используйте холодное или только что открытое молоко УНТ, жирное или наполовину снятое молоко.

## Капучино



Приготовить эспрессо в чашке для капучино и добавить горячее вспененное молоко.

Добавить сахар и при желании посыпать какао.

### Пропорции:

$\frac{2}{3}$  горячего вспененного молока

$\frac{1}{3}$  эспрессо

- Рекомендуется с Ristretto, Arpeggio или Decaffeinato Intenso.

## Кофе-латте



Приготовить лунго в высоком стакане (350 мл) и добавить горячее молоко. При желании добавить сахар.

### Пропорции:

$\frac{1}{2}$  горячего молока

$\frac{1}{2}$  лунго

- Рекомендуется с Vivalto или Decaffeinato Lungo.

## Латте-макьято



Залить горячее вспененное молоко в высокий стакан. Приготовить эспрессо и медленно залить его в стакан (350 мл) так, чтобы кофе плавно окрасил молоко и образовался трехслойный напиток (внизу горячее молоко, затем кофе и сверху вспененное молоко).

### Пропорции:

$\frac{2}{3}$  горячего вспененного молока

$\frac{1}{3}$  эспрессо

- Рекомендуется с Ristretto, Arpeggio или Decaffeinato Intenso.

## Капучино со льдом



Приготовить лунго в высоком стакане (350 мл) и добавить сахар по вкусу. Залить в высокий стакан с четырьмя-пятью колотыми кубиками льда. Приготовить холодное вспененное молоко во вспенивателе.

Аккуратно добавить три-четыре столовых ложки вспененного молока поверх содержимого стакана. Посыпать корицей, мускатным орехом или какао по вкусу.

### Пропорции:

$\frac{1}{2}$  холодного вспененного молока

$\frac{1}{2}$  лунго

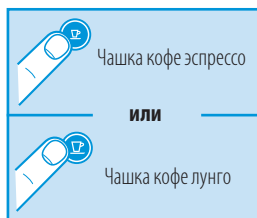
- Рекомендуется с Vivalto или Decaffeinato Lungo.

## НАСТРОЙКА ДОЗИРОВКИ

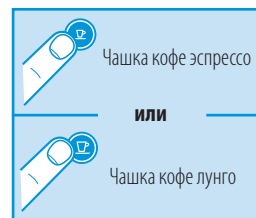
12



- 1 Вставить капсулу.  
Закреть



- 2 Прижать кнопку.



- Отпустить** при нужном уровне.  
Установлен нужный уровень.

## ЧИСТКА ВСПЕНИВАТЕЛЯ МОЛОКА

**ПРИМЕЧАНИЕ** Вспениватель молока водостойкий, но НЕ пригоден для мытья в посудомоечной машине. Очищать вспениватель молока после макс. 3 использований.



- 1 Снять вспениватель с разъема и снять венчик.



- 2 Снять прокладку с крышки для очистки обеих деталей.  
Промыть и протереть влажной тканью.

## СБРОС НАСТРОЕННОЙ ДОЗИРОВКИ ДО ЗАВОДСКИХ НАСТРОЕК



1 Выключатель - в положение ВЫКЛ.



2 Прижать кнопку "лунго".



Выключатель - в положение ВКЛ.



Отпустить кнопку "лунго". Сброс объемов для лунго и эспрессо.

13

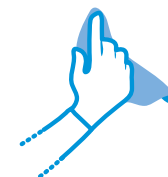
## ЧИСТКА ПРИБОРА: ЕЖЕНЕДЕЛЬНО ИЛИ ПРИ НЕОБХОДИМОСТИ

### ОСТОРОЖНО

Опасность смертельного поражения электрическим током и возгорания.  
Ни в коем случае не мойте водой вилку, провод или прибор и не погружайте их в жидкость.  
Вытащить вилку. Дать остыть для предотвращения ожогов.

### ПРИМЕЧАНИЕ

Возможно повреждение!  
Использовать **только** влажную ткань. Использовать **только** мягкое моющее средство (неабразивное, не содержащее растворителя). **Нельзя мыть** любые детали в посудомоечной машине.



1 очистите прибор влажной тканью

## УДАЛЕНИЕ НАКИПИ



### **ОСТОРОЖНО**

Средство для удаления накипи может нанести вред здоровью. Внимательно ознакомьтесь с указаниями по безопасности обращения со средством для удаления накипи в пакете.


14

### **ВНИМАНИЕ**

Повреждение от уксуса.  
Используйте только специальные средства для удаления накипи.  
Средство для удаления накипи может повредить корпус и соприкасающуюся поверхность. Сразу вытирайте капли.

Жесткость воды: Удаление накипи после:

fH	dH	CaCO <sub>3</sub>	Чашки (40ml)
36	20	360 mg/l	300
18	10	180 mg/l	600
0	0	0 mg/l	1200



fH Французский сорт

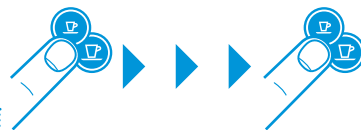
dH Немецкий сорт

CaCO<sub>3</sub> карбонат кальция

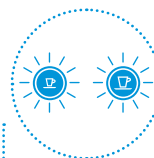
## УДАЛЕНИЕ НАКИПИ



**5 Не переводить вверх** рычаг во время удаления накипи.



**6 Прижать** обе кнопки одновременно на 3 секунды.



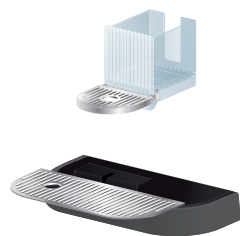
**7 Готово к удалению** накипи.



**8 Нажать** любую кнопку для включения. **Дождаться** опорожнения резервуара для воды.



1 **Извлечение** капсулы  
(Падает в контейнер для  
капсул).

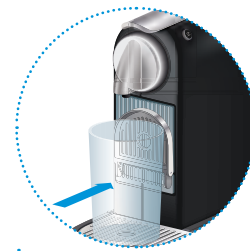


2 **Опорожнить** контейнер для  
капсул и поддон.

0,5 л

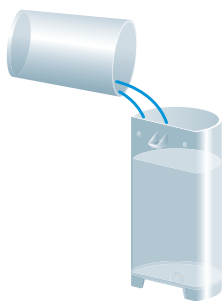


3 **Залить** в резервуар для  
воды средство для удаления  
накипи Nespresso и 0,5 л воды.

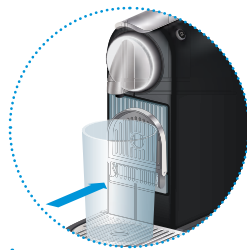


4 **Установить** контейнер  
(мин. 1 л).

15



9 **Опять залить** в резервуар  
для воды раствор для удаления  
накипи из контейнера.



10 **Установить** контейнер  
(мин. 1 л).



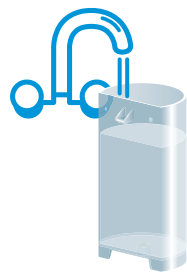
11 **Нажать** любую кнопку для  
включения. **Дождаться**  
опорожнения резервуара для  
воды.

См. раздел  
"Промывка".

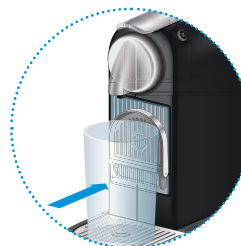
## ПРОМЫВКА

**⚠ ОСТОРОЖНО** Остатки средства для удаления накипи могут нанести вред здоровью. Хорошо промыть для удаления остатков.

16



**1** **Опорожнить, промыть** и наполнить резервуар для воды питьевой водой.



**2** **Установить** контейнер (мин. 1 л).

## ОПОРОЖНЕНИЕ СИСТЕМЫ:

Если долго не будет использоваться, для защиты от замерзания и перед ремонтом



**1** **Выключатель - в положение ВКЛ.**



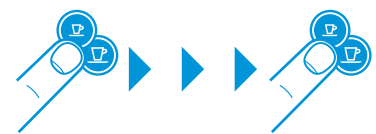
**2** **Удалить** резервуар для воды.



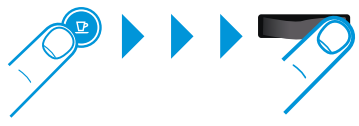
**3** **Рычаг - в открытое положение.**



**3 Промывка:** Нажать кнопку. Дождаться опорожнения резервуара для воды.



**4 Прижать** обе кнопки одновременно на 3 секунды для выхода из режима.



**4 Нажать и удерживать** кнопку espresso, затем включить питание.



**5 Кнопки попеременно мигают.**



**6 Выключить** (Прибор блокируется на 10 мин. Может просачиваться вода).



## ЕЖЕДНЕВНО: ПОСЛЕ ПОСЛЕДНЕЙ ПОРЦИИ КОФЕ

18



1 **Выключатель - в положение** Выкл.



2 **Опорожнить** и очистить резервуар для воды, капсульный контейнер и поддон.

## ХАРАКТЕРИСТИКИ

	220–240 V, 50/60 Hz, Макс. 1710 W
	Макс. 19 bar
	~ 4.6 kg
	1 л
	5 °C до 45 °C
	23.7 cm  27.7 cm  37.2 cm

## ДОПОЛНИТЕЛЬНЫЙ АКСЕССУАР



Комплект для удаления накипи Nespresso: арт. 3035/CBU-2



**NOTICE**

---

---

---

---

---

---

---

---

---

---

---

---

---

---

---

---

---

---

---

---

---

---

---

---

---

