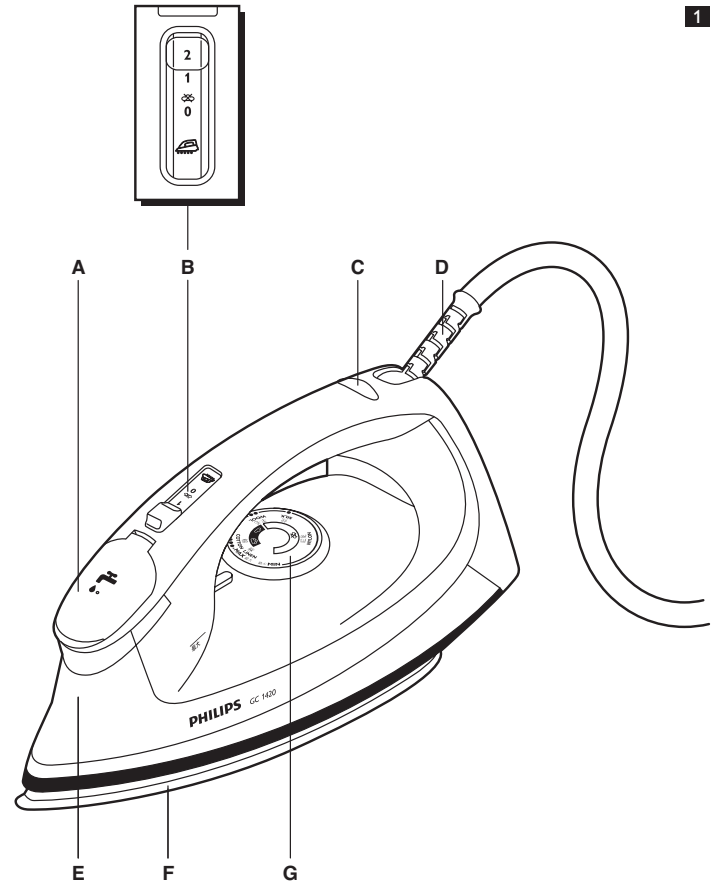
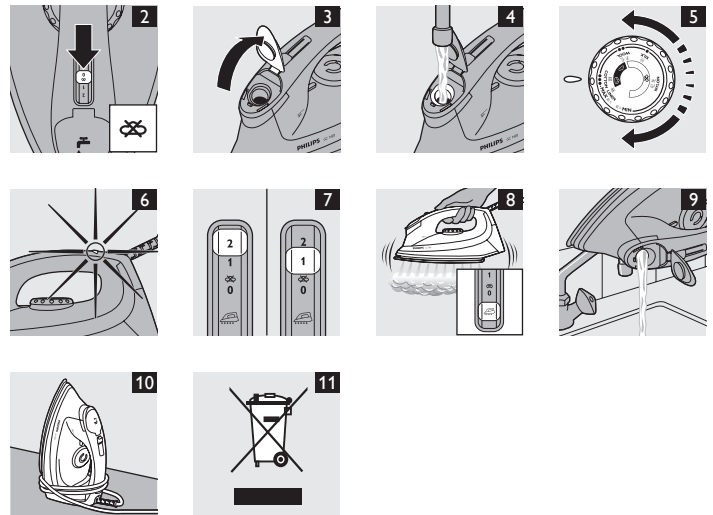


Register your product and get support at
www.philips.com/welcome

GC1421, GC1420



PHILIPS



Environment

- Do not throw away the appliance with the normal household waste at the end of its life, but hand it in at an official collection point for recycling. By doing this, you help to preserve the environment (Fig. 11).

Guarantee & service

If you need service or information or if you have a problem, please visit the Philips website at www.philips.com or contact the Philips Consumer Care Centre in your country (you find its phone number in the worldwide guarantee leaflet). If there is no Consumer Care Centre in your country, go to your local Philips dealer.

Troubleshooting

This chapter summarises the most common problems you could encounter with your iron. If you are unable to solve the problem, contact the Consumer Care Centre in your country.

Problem	Cause	Solution
The iron is plugged in but the soleplate is cold.	There is a connection problem.	Check the mains cord, the plug and the wall socket.
	The temperature dial is set to MIN.	Set the temperature dial to the required temperature.
The iron does not produce any steam.	There is not enough water in the water tank.	Fill the water tank (see chapter 'Preparing for use').
	The steam control is set to the 'no steam' position.	Set the steam control to a steam setting (see chapter 'Using the appliance').
Water leaks from the soleplate during ironing.	The iron is not hot enough.	Set the temperature dial to a temperature suitable for steam ironing (●● to MAX). Put the iron on its heel and wait until the temperature light goes out before you start ironing.
Flakes and impurities come out of the soleplate during ironing.	You have used hard water, which has caused scale flakes to develop inside the soleplate.	Use the Calc-Clean function one or more times (see chapter 'Cleaning and maintenance').
Water leaks from the soleplate while the iron cools down or after it has been stored.	You have put the iron in horizontal position while there is still water in the water tank.	Empty the water tank and set the steam control to the 'no steam' position before you store the iron (see chapter 'Storage'). Store the iron on its heel.

РУССКИЙ

Введение

Поздравляем с покупкой продукции Philips! Для получения полной поддержки, оказываемой компанией Philips, зарегистрируйте прибор на веб-сайте www.philips.com/welcome.

Общее описание (Рис. 1)

- A** Крышка наливного отверстия
B Парорегулятор
 - **1** = минимальная подача пара
 - **2** = максимальная подача пара
 - ☁ = глажение без пара
 - ☁ = функция очистки от накипи Calc-Clean
C Индикатор нагрева
D Сетевой шнур
E Резервуар
F Подошва
G Дискорегулятор нагрева

Важно!

Перед началом эксплуатации прибора внимательно ознакомьтесь с настоящим руководством и сохраните его для дальнейшего использования в качестве справочного материала.

Опасно!

- Запрещается погружать утюг в воду.

Предупреждение

- Перед подключением прибора убедитесь, что номинальное напряжение, указанное на заводской бирке, соответствует напряжению местной электросети.
- Не пользуйтесь прибором, если сетевая вилка, сетевой шнур или сам прибор имеют видимые повреждения, а также если прибор роняли, или он протекает.
- В случае повреждения сетевого шнура его необходимо заменить. Чтобы обеспечить безопасную эксплуатацию прибора, заменяйте шнур только в авторизованном сервисном центре Philips.
- Не оставляйте включенный в сеть прибор без присмотра.
- Данный прибор не предназначен для использования лицами (включая детей) с ограниченными возможностями сенсорной системы или ограниченными умственными или физическими способностями, а также лицами с недостаточным опытом и знаниями, кроме как под контролем и руководством лиц, ответственных за их безопасность.
- Не позволяйте детям играть с прибором.
- Сетевой шнур не должен касаться горячей подошвы утюга.

Внимание!

- Если прибор оснащен вилкой с заземлением, его необходимо подключать только к заземленной розетке.

Очистка и уход

После глажения

- 1 Отключите утюг от электросети и дайте ему остыть.
- 2 Удалите накипь и другие загрязнения с подошвы утюга с помощью лоскута ткани, смоченного неабразивным (жидким) чистящим средством. Чтобы сохранить поверхность подошвы утюга гладкой, оберегайте ее от контакта с твердыми металлическими предметами. Запрещается применять для очистки подошвы утюга губки с абразивным покрытием, уксус или химические вещества.
- 3 Верхнюю поверхность прибора можно очищать влажной тканью.
- 4 Регулярно промывайте резервуар для воды. После промывки воду необходимо слить.

Очистка от накипи

Используйте функцию очистки от накипи один раз в две недели. Если вода в вашей местности очень жесткая (в этом случае при глажении из подошвы утюга выпадают хлопья), функцию очистки от накипи необходимо использовать чаще.

- 1 Установите парорегулятор в положение глажения без пара (Рис. 2).
- 2 Установите дискорегулятор нагрева в положение MAX.
- 3 Заполните резервуар для воды до отметки максимального уровня. Не добавляйте в резервуар для воды уксус и другие средства для удаления накипи.
- 4 Вставьте вилку сетевого шнура в розетку электросети.
- 5 Когда индикатор нагрева погаснет, отключите утюг от электросети.
- 6 Удерживая утюг над раковиной, установите парорегулятор в положение .
- 7 Установите парорегулятор в положение очистки от накипи Calc-Clean, слегка потрясите утюг, пока не закончится вода в резервуаре (Рис. 8). Из подошвы утюга будут выходить пар и кипящая вода, вымывая хлопья накипи (при наличии).
- 8 После использования функции Calc-Clean установите парорегулятор в положение глажения без пара.
- 9 Если в выходящей воде остаются частицы накипи, повторите операцию очистки Calc-Clean.

После очистки от накипи

- 1 Подключите утюг к электросети и высушите подошву.
- 2 Когда индикатор нагрева погаснет, отключите утюг от электросети.
- 3 Осторожно проведите утюгом по ненужной ткани, чтобы удалить с подошвы остатки воды.
- 4 Перед тем как поместить утюг в место хранения, дайте ему остыть.

Хранение

- 1 Отключите устройство от сети, установите парорегулятор в положение глажения без пара.
- 2 Слейте воду из резервуара для воды (Рис. 9).
- 3 Намотайте шнур питания на приспособление для хранения шнура. (Рис. 10)
- 4 Храните утюг, установив его на задний торец корпуса, в сухом и безопасном месте.

Защита окружающей среды

- После окончания срока службы не выбрасывайте прибор вместе с бытовыми отходами. Передайте его в специализированный пункт для дальнейшей утилизации. Этим вы поможете защитить окружающую среду (Рис. 11).

Гарантия и обслуживание

Для получения дополнительной информации, обслуживания или в случае возникновения проблем посетите веб-сайт Philips www.philips.com или обратитесь в центр поддержки потребителей Philips в вашей стране (номер телефона центра указан на гарантийном талоне). Если подобный центр в вашей стране отсутствует, обратитесь в местную торговую организацию Philips.

Поиск и устранение неисправностей

Данный раздел посвящен наиболее общим вопросам относительно использования утюга. Если самостоятельно справиться с возникшими проблемами не удастся, обратитесь в центр поддержки покупателей Philips в вашей стране.

Проблема	Причина	Способы решения
Утюг включен в сеть, но подошва холодная.	Неправильное подключение.	Проверьте исправность шнура питания, вилки и розетки электросети.
	Дискорегулятор нагрева установлен в позицию MIN.	Установите необходимую температуру, повернув дискорегулятор нагрева в соответствующее положение.
Утюг не вырабатывает пара.	В резервуаре недостаточно воды.	Заполните резервуар водой (см. главу Подготовка к использованию).
	Парорегулятор установлен в .	Установите парорегулятор в положение глажения с паром (см. главу Эксплуатация).

- По окончании глажения во время очистки утюга при наполнении резервуара или слива воды, а так же в случае, если утюг даже на короткое время оставлен без присмотра, установите парорегулятор в положение глажения без пара, поставьте утюг вертикально и отключите его от электросети.
- Используйте и устанавливайте прибор на горизонтальной, ровной и устойчивой поверхности.
- Прибор предназначен только для домашнего использования.

Электромагнитные поля (ЭМП)

Данный прибор Philips соответствует всем стандартам в отношении электромагнитных полей (ЭМП). В соответствии с современными научными данными при правильном обращении согласно инструкциям, приведенным в руководстве пользователя, применение прибора безопасно.

Перед первым использованием

- 1 Удалите все наклейки и защитные пленки с подошвы утюга.
- 2 Нагрейте утюг до максимальной температуры.
- 3 В течение нескольких минут проглаживайте влажную ткань, чтобы удалить загрязнение с подошвы утюга.

Примечание: При первом включении утюга возможно незначительное выделение дыма, которое вскоре прекратится.

Подготовка утюга к работе

Заполнение резервуара для воды

Запрещается погружать утюг в воду.

- 1 Убедитесь, что прибор отключен от электросети.
- 2 Установите парорегулятор в положение глажения без пара (Рис. 2).
- 3 Наклоните утюг назад.
- 4 Откройте крышку наливного отверстия (Рис. 3).
- 5 Заполните резервуар для воды до отметки максимального уровня водопроводной водой. (Рис. 4)

Не заполняйте резервуар для воды выше отметки MAX.

Не добавляйте в парогенератор духи, уксус, крахмал, химические средства для удаления накипи, добавки для глажения или другие химические средства.

Примечание: Если водопроводная вода в вашей местности слишком жесткая, рекомендуется разбавить её равным количеством дистиллированной воды или использовать только дистиллированную воду.

- 6 Закройте крышку наливного отверстия.

Установка температуры глажения

- 1 Поставьте утюг вертикально.
- 2 Задайте нужную температуру глажения, повернув дисковый регулятор нагрева в необходимое положение (Рис. 5).

Проверьте, какая рекомендуемая температура глажения указана на ярлыке текстильного изделия (памятке по уходу):

- Синтетические ткани (например, акрил, вискоза, полиамид, полиэстер)
- Шелк
- Шерсть
- Хлопок, лен

Если материал изделия неизвестен, определите температуру глажения, прогладив участок, незаметный при носке или использовании изделия. Изделия, изготовленные из шелка, шерстяных и синтетических материалов, следует гладить с изнанки, чтобы не допустить появления лоснящихся пятен. Начинайте глажение с изделий из синтетических волокон, для которых требуется минимальная температура глажения.

- 3 Вставьте вилку шнура питания в заземленную розетку электросети.
- ▶ Загорится индикатор нагрева (Рис. 6).

- 4 Начинать глажение следует через некоторое время после того, как погаснет индикатор нагрева.

Во время глажения индикатор нагрева периодически загорается.

Эксплуатация прибора

Глажение с паром

- 1 Убедитесь, что резервуар для воды заполнен.
- 2 Установите рекомендуемую температуру глажения (см. раздел Установка температуры в главе Подготовка прибора к использованию).
- 3 После того, как погаснет индикатор нагрева, установите парорегулятор в соответствующее положение. Убедитесь, что положение парорегулятора соответствует глажению с: (Рис. 7)

Температурные режимы от ●● до ●●● используются для минимальной подачи пара 1.

Температурные режимы от ●●● до MAX используются для максимальной подачи пара 2.

Пар начинает выходить при достижении установленного уровня нагрева.

Глажение без пара

- 1 Установите парорегулятор в положение глажения без пара (Рис. 2).
- 2 Установите рекомендуемую температуру глажения (см. раздел Установка температуры в главе Подготовка прибора к использованию).

Во время глажения из отверстий в подошве утюга выходит вода.

Утюг недостаточно горячий.

Установите терморегулятор в положение для глажения с паром (от ●● до MAX). Установите утюг вертикально и дождитесь выключения индикатора нагрева перед началом глажения.

Во время глажения из отверстий подошвы поступают хлопья накипи и грязь.

В результате использования жесткой воды в отверстиях подошвы образовалась накипь.

Воспользуйтесь несколько раз функцией очистки от накипи Calc-Clean (см. главу Чистка и обслуживание).

После глажения или хранения утюга из отверстий подошвы вытекает вода.

Утюг был установлен в горизонтальное положение, в то время как в резервуаре оставалась вода.

Перед тем как убрать утюг на хранение, слейте воду из резервуара для воды и установите парорегулятор в положение глажения без пара (см. главу "Хранение"). Храните утюг в вертикальном положении.