

BRAUN

Multiquick Minipimer

MR 6550

MR 6500 M

MR 6550 CA

MR 6550 MCA





Braun Infolines

Deutsch	6, 47
English	8, 47
Français	10, 47
Español	12, 47
Português	14, 47
Italiano	16, 48
Nederlands	18, 48
Dansk	20, 48
Norsk	22, 48
Svenska	24, 48
Suomi	26, 48
Polski	28, 49
Český	30, 49
Slovenský	32, 49
Magyar	34, 50
Türkçe	36
Ελληνικά	38, 50
Русский	40, 50
Українська	42, 51
عربي	46, 44

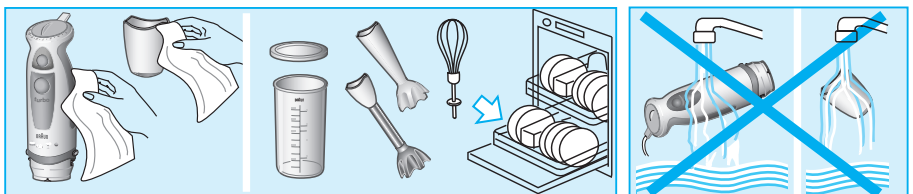
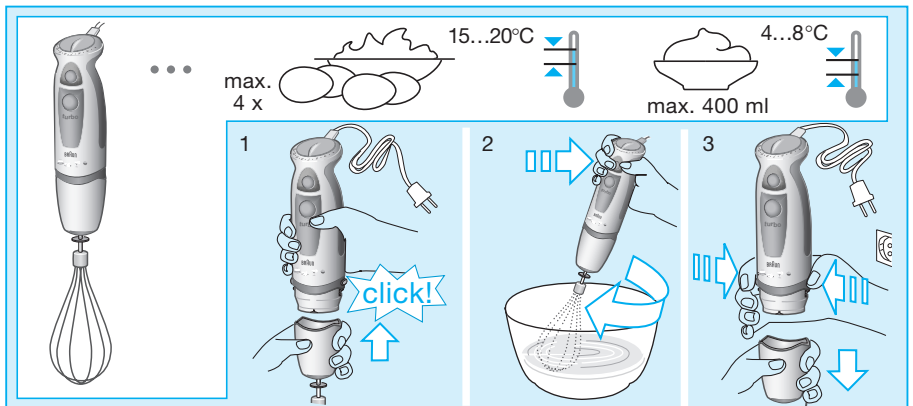
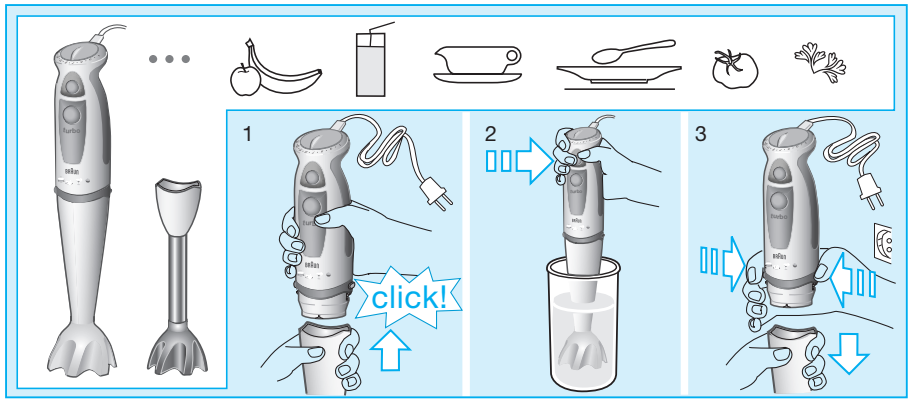
(D)	(A)	00 800 27 28 64 63 00 800 BRAUNINFOLINE
(CH)		08 44 - 88 40 10
(GB)		0800 783 70 10
(IRL)		1 800 509 448
(F)		0 810 309 780
(B)		0 800 14 592
(E)		901 11 61 84
(P)		808 2000 33
(I)		(02) 6 67 86 23
(NL)		0 800-445 53 88
(DK)		70 15 00 13
(N)		22 63 00 93
(S)		020 - 21 33 21
(FIN)		020 377 877
(PL)		0 801 127 286 0 801 1 BRAUN
(CZ)		221 804 335
(TR)		0 212 473 75 85
(RUS)		+7 495 258 62 70
(UA)		+38 044 428 65 05
(HK)		852-25249377 (Audio Supplies Company Ltd.)

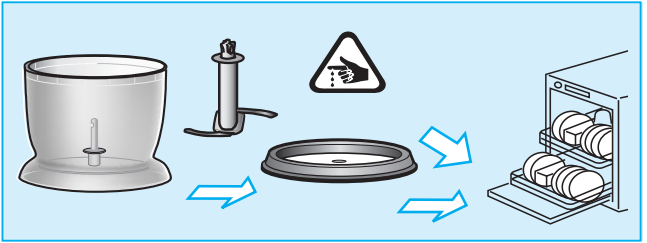
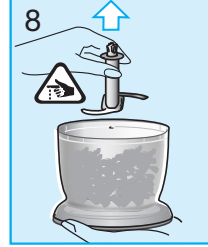
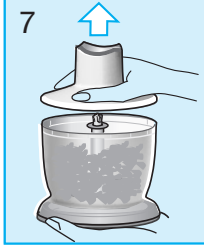
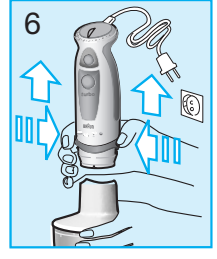
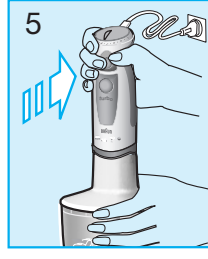
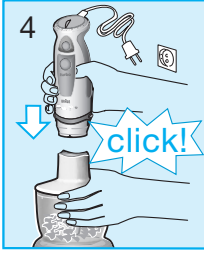
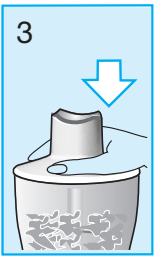
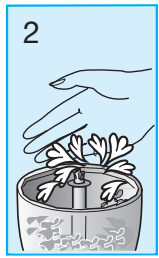
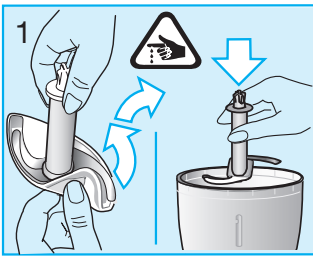
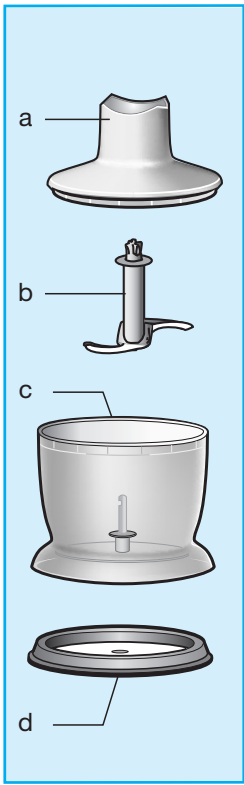
Internet:

www.braun.com
www.service.braun.com

Braun GmbH
Frankfurter Straße 145
61476 Kronberg/Germany

	MR 6550	MR 6500 M	MR 6550 CA	MR 6550 MCA
	●		●	
		●		●
	●	●	●	●
	●	●	●	●
	●		●	●
	●		●	●
	●		●	●





		max. 300 g	+/- 15-30 sec		turbo
		200 g	30 sec		turbo
		200 g	10 sec	1 - 4	
		30 g	20 sec		turbo
		20	20 sec	1 - 15	
		200 g	15 sec	1 - 15	
		300 g	25 sec	8 - 15	+5 sec
		350 g	30 sec	8 - 15	+5 sec

Русский

Наша продукция отвечает самым высоким стандартам качества, функциональности и дизайна. Надеемся, вы в полной мере будете довольны вашим новым приобретением – блендером Braun.

Внимание

Прежде чем начать пользоваться блендером, внимательно и в полном объеме прочтите данную инструкцию.

- Режущие лезвия остро наточены!
- **Всегда** отключайте прибор от источника электропитания при его сборке, разборке, чистке и хранении.
- Этот прибор не предназначен для использования детьми или другими лицами без помощи и присмотра, если их физические, сенсорные или умственные способности не позволяют им безопасно его использовать.
- Не промывайте электромотор (А) и редуктор для взбивания (I) в проточной воде и не погружайте их в воду.
- Блендеры Braun отвечают соответствующим требованиям безопасности. Ремонт или замену сетевого шнура должны производить технические специалисты, имеющее специальное разрешение. Неправильный и неквалифицированный ремонт может создать большую угрозу здоровью и жизни пользователя.
- Перед подключением блендера к сетевой розетке проверьте соответствие напряжения в сети напряжению, указанному на нижней части прибора.
- Мощность прибора рассчитана на повседневные потребности семьи в приготовлении пищи.
- Мерный стакан (H) и чашу измельчителя (с) использовать в микроволновой печи нельзя.

Описание прибора

- А Электромотор
- В Переключатель для разных скоростей
- С Кнопка турбо-режима
- Д Кнопки высвобождения рабочих частей
- Е Регулятор скорости вращения
- Ф Рабочий вал
- Г Скоба настенного крепления блендера
- Н Мерный стакан с герметичной крышкой
- И Редуктор (для взбивания)
- Ж Венчик
- К Измельчитель

Регулировка скорости вращения

При включении переключателя режимов (В) в положение вкл. скорость вращения будет соответствовать текущей установке регулятора (Е). Чем выше установленный параметр скорости, тем больше число оборотов измельчителя.

Наибольшее число оборотов достигается только при нажатии кнопки ускорителя turbo (С), которую можно включать и минуя регулятор для кратковременного повышения мощности.

В зависимости от цели применения рекомендуются следующие параметры установки скорости вращения:

Блендер	1...turbo
Измельчитель	1...turbo
Венчик	1...15

Порядок работы со блендером

Блендер идеально пригоден для приготовления соусов, подливок, супов, майонезов, детского питания, а также всех видов коктейлей.

1. Вставьте электромотор (А) в рабочий вал (Ф) до фиксации.
2. Опустите блендер в посуду (желательно с высокими краями) и нажмите переключатель (В) или ускоритель turbo (С).
3. По окончании работы нажмите кнопки (Д) для высвобождения рабочего вала и выньте его из посуды.

Блендер можно использовать по назначению также в мерном стакане и любом другом посуде. При операции перемешивания в процессе приготовления блюд кастрюлю сначала следует вынуть из печи с целью уберечь блендер от перегрева.

Порядок работы с венчиком

Используйте венчик только для крема, яичного белка, пористых субстанций (дрожжевого теста) и готовых к употреблению десертов.

1. Вставьте венчик (Ж) в редуктор (I), затем вставьте редуктор в моторную часть (А) до фиксации.
2. Опустите венчик в посуду и только потом нажмите на кнопку включения (В).
3. Чтобы отсоединить редуктор, нажмите на кнопку (Д) и потяните редуктор. Затем выньте венчик из редуктора.

Для получения наилучших результатов работы:

- Не используйте мерный стакан (H), лучше использовать более широкую посуду.
- Перемещайте венчик по часовой стрелке, держа ее слегка под наклоном.

Взбитые сливки

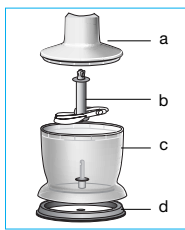
Залейте до 400 мл охлажденных сливок (минимум 30% жирности, 4–8 °С). Начните взбивать с небольшой скорости (1) и постепенно увеличивайте скорость до 15.

Взбитые яичные белки

Взбейте 4 яичных белка Начните взбивать с 7 скорости и постепенно увеличивайте ее до 15.

Порядок работы с насадкой-измельчителем

- а) Редуктор измельчителя
- б) Лезвие
- в) Чаша
- г) Подложка/крышка противоскольжения



Измельчитель идеально подходит для нарезки мяса, сыра, лука, зелени, чеснока, моркови, грецких орехов, фундука, миндаля и пр. Для нарезки твердых субстанций, например, сыра, используйте режим turbo (С).

Примечание: Нельзя измельчать очень жесткие продукты такие как кубики льда, мускатные орехи, кофейные зерна и крупы.

Перед операцией измельчения следует ...

- порезать на кусочки мясо, сыр, луковичы, чеснок, морковь (см. таблицу на стр. 5)
- удалить стебли травы и скорлупу орехов
- удалить кости, сухожилия и щетину

1. Помните: Осторожно снимите пластиковую крышку с ножевой вставки. Ножевая вставка очень острая! Всегда удерживайте его за пластиковую основу. Наденьте лезвие на центральный стержень чаши измельчителя (с). Нажмите на него до замыкания. Всегда ставьте чашу на подложку чтобы предотвратить скольжение (d).
2. Положите продукты в чашу.
3. Насадите редуктор (а) на чашу.
4. Вставьте электромотор (А) в устройство редуктора (а) до замыкания.
5. Нажмите кнопку (В) или (С) для включения измельчителя. В процессе работы одной рукой удерживайте электромотор, а другой чашу.
6. По окончании работы нажмите кнопки (D) для высвобождения электромотора.
7. Снимите редуктор.
8. Осторожно выньте лезвие.
9. Выньте измельченные продукты из чаши. Подложка противоскольжения также используется для герметичного закрытия чаши.

Чистка прибора

Очищайте моторную часть (А) и редуктор для взбивания (I) только с помощью влажной ткани. Редуктор измельчителя (а) можно промыть под струей воды. Все прочие детали блендера можно промывать в посудомоечной машине при температуре не выше 60 градусов. Режущие лезвия после работы в очень соленой среде следует прополоскать немедленно. Избегайте высокой концентрации очистителя или средства для снятия накипи в посудомоечной машине.

При работе с продуктами, имеющими насыщенный цвет, например, морковь, пластмассовые детали могут окрашиваться, поэтому пред мойкой блендера в посудомоечной машине протирайте детали прибора с добавлением растительного масла.

Дополнительные принадлежности

(можно купить в Сервисных центрах компании Braun; но не во всех странах)
 ВС: дополнительная насадкаизмельчитель, идеально подходит для нарезки больших объемов продуктов, а также приготовления молочных коктейлей, легкого теста и колки кубиков льда.

НС: высокоскоростной чоппер, идеально подходящий для трав, лука, чеснока, перца орехов и т.д.

Практический пример

Майонез (используйте блендер)
 200-250 мл растительного масла
 1 яйцо (с желтком)
 1 столовая ложка лимонного сока или уксуса
 Соли и перца (по вкусу)

Поместите все ингредиенты в мерный стакан в вышеуказанной последовательности. Погрузите блендер до дна стакана, включите прибор переключателем (С) и удерживайте его в этом положении до растворения масла. Далее, не выключая блендер, медленно перемещайте его вверх-вниз до приобретения майонезом однородного цвета и консистенции.

Мороженое (используйте измельчитель)
 100 г малины (глубокая заморозка)
 10 г сахарного песка
 80 г сливок

Поместите все составные части в чашу, нажмите кнопку ускоренного режима (С) и смешивайте в течение примерно 30 секунд. Подавать рекомендуется сразу же.

Соус из анчоусов (используйте измельчитель)
 30 г сухих анчоусов
 200 г мягкого сыра «Филадельфия»
 2 чайных ложки оливкового масла

Поместите все компоненты в чашуизмельчитель. Поставьте переключатель скоростей в минимальное положение. Нажмите кнопку (В) до получения однородной массы. Завершите измельчение используя кнопку турборежима (С). Вы можете использовать филе лосося, сыр Рокфор, или голубой сыр вместо предложенных компонентов.

Возможные модификации без предварительного уведомления.



Данное изделие соответствует всем требуемым европейским и российским стандартам безопасности и гигиены.

Блендер, 600 Ватт
 Сделано в Польше

určený na domáce použitie. Pri použití iným spôsobom nie je možné záruku uplatniť. Poskytnutím záruky nie sú ovplyvnené spotrebiteľské práva, ktoré sa ku kúpe predmetu viažu podľa zvláštnych predpisov. Záruka platí iba vtedy, ak je záručný list riadne vyplnený (dátum predaja, pečiatka predajne a podpis predavača) a zároveň s ním predložený doklad o predaji (ďalej iba doklady o zakúpení).

Ак chcete využiť servisné služby v záručnej dobe, kompletný prístroj spolu s dokladmi o zakúpení odovzdajte alebo zašlite do autorizovaného servisného strediska Braun. Aktualizovaný zoznam servisných stredísk je k dispozícii v predajniach výrobkov Braun.

Vzhľadom na prípadnú výmenu prístroja alebo na zrušenie kúpnej zmluvy platia príslušné záručné ustanovenia. Záručná doba sa predlžuje o dobu, počas ktorej bol výrobok podľa záznamu z opravovne v záručnej opravave.

Magyar

Garancia

A Braun – ismerve termékei megbízhatóságát, készülékeire két év garanciát vállal, azzal a megkötéssel, hogy a jótállási igényt a készülék csomagolásában található Jótállási Nyilatkozatban feltüntetett Braun márkaszervizekben lehet érvényesíteni.

A garancia hatálya alól kivételt képeznek azok a meghibásodások, amelyek a készülék szakszerűtlen, vagy nem rendeltetésszerű használatára vezethetők vissza, valamint azok az apróbb hibák, amelyek a készülék értékét, vagy használhatóságát nem befolyásolják.

A garancia nem vonatkozik a gyorsan kopó, rendszeresen cserélendő tartozékokra (pl. Borotvaszita, kés, stb.)

A jótállási igény érvényesítésére vonatkozó részletes tájékoztató a készülék csomagolásában található.

Ελληνικά

Εγγύηση

Παραχωρούμε δύο χρόνια εγγύηση, στο προϊόν, ξεκινώντας από την ημερομηνία αγοράς.

Μόρα στην περίοδο εγγύησης καλύπτουμε, χωρίς χρέωση, οποιαδήποτε ελάττωμα προερχόμενο από κακή κατασκευή ή κακής ποιότητας υλικό, είτε επισκευάζοντας είτε αντικαθιστώντας ολόκληρη τη συσκευή σύμφωνα με την κρίση μας.

Αυτή η εγγύηση ισχύει σε όλες τις χώρες που πωλούνται τα προϊόντα Braun.

Η εγγύηση δεν καλύπτει: καταστροφή από κακή χρήση, φυσιολογική φθορά ή ελαττώματα λόγω αμέλειας του χρήστη. Η εγγύηση ακυρώνεται αν έχουν γίνει επισκευές από μη εξουσιοδοτημένα άτομα ή δεν έχουν χρησιμοποιηθεί γνήσια ανταλλακτικά Braun.

Για να επιτύχετε σέρβις μέσα στην περίοδο της εγγύησης, παραδώστε ή στείλτε την συσκευή με την απόδειξη αγοράς σε ένα Εξουσιοδοτημένο Κατάστημα Σέρβις της Braun.

Καλέστε στο 01-9478700 για να πληροφορηθείτε για το πλησιέστερο Εξουσιοδοτημένο Κατάστημα Σέρβις της Braun.

Русский

Гарантийные обязательства фирмы BRAUN

Для всех изделий мы даем гарантию на два года, начиная с момента приобретения изделия.

В течение гарантийного периода мы бесплатно устраним путем ремонта, замены деталей или замены всего изделия любые заводские дефекты, вызванные недостаточным качеством материалов или сборки.

В случае невозможности ремонта в гарантийный период изделие может быть заменено на новое или аналогичное в соответствии с Законом о защите прав потребителей.

Гарантия обретает силу только если дата покупки подтверждается печатью и подписью дилера (магазина) на последней странице оригинальной инструкции по эксплуатации BRAUN, которая является гарантийным талоном.

Эта гарантия действительна в *любой* стране в которую это изделие поставляется фирмой BRAUN или назначенным дистрибьютором и где никакие ограничения по импорту или другие правовые положения не препятствуют предоставлению гарантийного обслуживания.

Осуществление гарантийного обслуживания не влияет на дату истечения срока гарантии. Гарантия на замененные части истекает в момент истечения гарантии на данное изделие.

Гарантия не покрывает повреждения, вызванные неправильным использованием (см. также список ниже) нормальный износ бритвенных сеток и ножей, дефекты, оказывающие незначительный эффект на качество работы прибора.

Эта гарантия теряет силу если ремонт производился не уполномоченным на то лицом и если использованы не оригинальные детали фирмы BRAUN.

В случае предъявления рекламации по условиям данной гарантии, передайте изделие целиком вместе с гарантийным талоном в любой из центров сервисного обслуживания фирмы BRAUN.

Все другие требования, включая требования возмещения убытков, исключаются, если наша ответственность не установлена в законном порядке.

Рекламации, связанные с коммерческим контрактом с продавцом не попадают под эту гарантию.

В соответствии с законом РФ № 2300-1 от 7.02.1992 г. «О защите прав потребителей» и принятым дополнением к закону РФ от 9.01.1996 г. «О внесении изменений» и дополнений в закон «О защите прав потребителей» и «Кодекс РСФСР об административных правонарушениях», фирма BRAUN устанавливает срок службы на свои изделия равным двум годам с момента приобретения или с момента производства, если дату продажи установить невозможно.

Изделия фирмы BRAUN изготовлены в соответствии с высокими требованиями европейского качества. При бережном использовании и при соблюдении правил по эксплуатации, приобретенное Вами изделие фирмы BRAUN, может иметь значительно больший срок службы, чем срок установленный в соответствии с Российским законом.

Случаи, на которые гарантия не распространяется:

- дефекты, вызванные форс-мажорными обстоятельствами;
- использование в профессиональных целях;
- нарушение требований инструкции по эксплуатации;
- неправильная установка напряжения питающей сети (если это требуется);
- внесение технических изменений;
- механические повреждения;
- повреждения по вине животных, грызунов

- и насекомых (в том числе случаи нахождения грызунов и насекомых внутри приборов);
- для приборов, работающих от батареек, – работа с неподходящими или истощенными батарейками, любые повреждения, вызванные истощенными или текущими батарейками (советуем пользоваться только предохраненными от вытекания батарейками);
- для бритв – смятая или порванная сетка.

Внимание! Оригинальный Гарантийный Талон подлежит изъятию при обращении в сервисный центр для гарантийного ремонта. После проведения ремонта Гарантийным Талоном будет являться заполненный оригинал Листа выполнения ремонта со штампом сервисного центра и подписанный потребителем по получении изделия из ремонта. Требуется предоставления даты возврата из ремонта, срок гарантии продлевается на время нахождения изделия в сервисном центре. В случае возникновения сложностей с выполнением гарантийного или послегарантийного обслуживания просьба сообщать об этом в Информационную Службу Сервиса фирмы BRAUN по телефону + 7 495 258 62 70.

Українська

Гарантійні зобов'язання фірми Braun

Для всіх виробів ми даємо гарантію на два роки, починаючи з моменту придбання виробу.

Протягом гарантійного періоду ми безплатно усуваємо шляхом ремонту, заміни деталей або заміни всього виробу будь-які заводські дефекти, викликані недостатньою якістю матеріалів або складання.

У випадку неможливості ремонту в гарантійний період виріб може бути замінений на новий або аналогічний відповідно до Закону про захист прав споживачів.

Гарантія набуває сили лише, якщо дата купівлі підтверджується печаткою та підписом дилера (магазину) на оригінальному гарантійному талоні Braun або на останній сторінці оригінальної інструкції з експлуатації Braun, яка також може бути гарантійним талоном.

Ця гарантія дійсна у будь-якій країні, в яку цей виріб поставляється фірмою Braun або призначеним дистриб'ютером, та де жодні обмеження з імпорту або інші правові положення не перешкоджають наданню гарантійного обслуговування.

Здійснення гарантійного обслуговування не впливає на дату закінчення терміну гарантії. Гарантія на замінені частини закінчується в момент закінчення гарантії на даний виріб.

Гарантія не покриває пошкодження, викликані невірним використанням (див. також перелік нижче) нормальний знос сіток та ножів для гоління, дефекти, що незначним чином впливають на якість роботи приладу. Ця гарантія втрачає силу, якщо ремонт здійснюється не повноваженою для цього особою та, якщо використовуються не оригінальні деталі фірми Braun.

У випадку пред'явлення рекламачії за умовами даної гарантії, передайте виріб у комплекті разом з гарантійним талоном у будь-який із центрів сервісного обслуговування фірми Braun.

Всі інші вимоги, разом з вимогами відшкодування збитків, не дійсні, якщо наша

відповідальність не встановлена законним чином.

Випадки, на які не розповсюджується гарантія:

- дефекти, викликані форс-мажорними обставинами;
- використання з професійною метою;
- порушення вимог інструкції з експлуатації;
- невірне встановлення напруги мережі живлення (якщо це вимагається);
- здійснення технічних змін;
- механічні пошкодження;
- для приладів, що працюють на батарейках – робота з невідповідними або спрацьованими батарейками, будь-які пошкодження, викликані спрацьованими або підтікаючими батарейками;
- для бритв – зім'ята або порвана сітка.

У випадку виникнення складнощів з виконанням гарантійного або післягарантійного обслуговування прохання звертатись до сервісного центру фірми Braun в Україні.