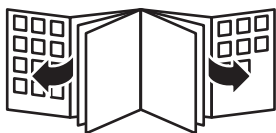


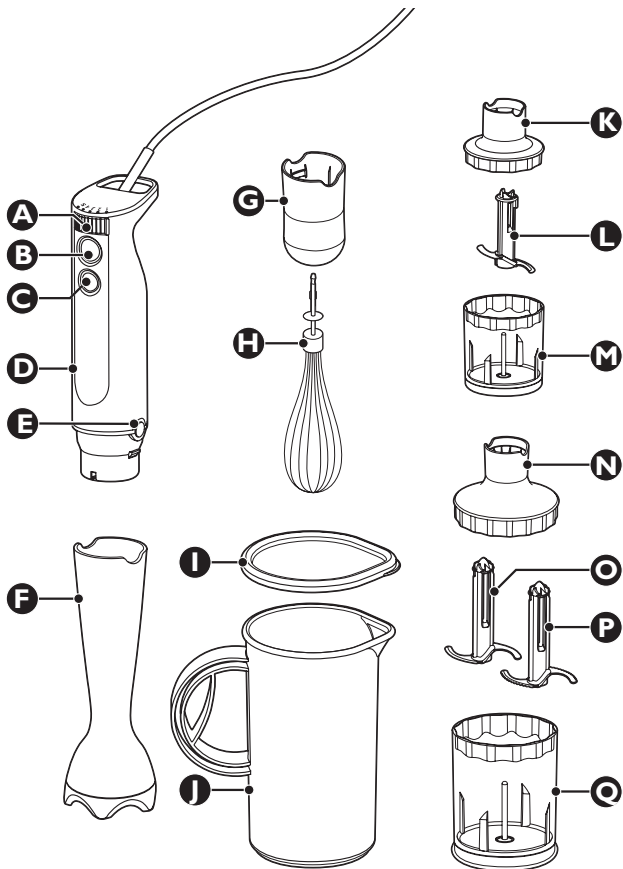
Register your product and get support at
www.philips.com/welcome

HR1372, HR1371, HR1370



PHILIPS





ENGLISH	6
БЪЛГАРСКИ	14
ČEŠTINA	22
EESTI	30
HRVATSKI	38
MAGYAR	46
ҚАЗАҚША	54
LIETUVIŠKAI	63
LATVIEŠU	71
POLSKI	79
ROMÂNĂ	87
РУССКИЙ	95
SLOVENSKY	104
SLOVENŠČINA	112
SRPSKI	120
УКРАЇНСЬКА	128

Введение

Поздравляем с покупкой продукции Philips! Для получения полной поддержки, оказываемой компанией Philips, зарегистрируйте Ваше изделие на www.philips.com/welcome.

Общее описание (Рис. 1)

- A** Переключатель скорости
- B** Кнопка установки обычного скоростного режима
- C** Кнопка установки турборежима
- D** Блок электродвигателя
- E** Кнопки отсоединения насадок
- F** Насадка для смешивания
- G** Блок присоединения венчика (только HR1372)
- H** Венчик (только HR1372)
- I** Крышка стакана
- J** Стакан

Маленький измельчитель (только HR1372):

- K** Соединительное устройство
- L** Ножевой блок
- M** Чаша

Большой измельчитель (только HR1372/HR1371)

- N** Соединительное устройство
- O** Ножевой блок
- P** Ножевой блок с зубчатыми лезвиями для измельчения льда (только HR1372)
- Q** Чаша

Внимание

До начала эксплуатации прибора внимательно ознакомьтесь с настоящим руководством и сохраните его для дальнейшего использования в качестве справочного материала.

- D** Перед подключением прибора убедитесь, что указанное на нём номинальное напряжение соответствует напряжению местной электросети.

- ▶ Не пользуйтесь прибором, если сетевой шнур, сетевая вилка или другие детали повреждены.
- ▶ В случае повреждения сетевого шнура, его необходимо заменить. Чтобы обеспечить безопасную эксплуатацию прибора, заменяйте шнур только в торговой организации Philips, в авторизованном сервисном центре Philips или в сервисном центре с персоналом аналогичной квалификации.
- ▶ Прежде чем приступить к смене насадок или прикасаться к частям, движущимся во время работы прибора, убедитесь, что прибор выключен и отключен от электросети.
- ▶ Запрещается погружать мотор в воду или другие жидкости, а также мыть его под струёй воды. Для очистки мотора пользуйтесь влажной салфеткой.
- ▶ Запрещается оставлять включенный прибор без присмотра.
- ▶ Данный прибор не предназначен для использования лицами (включая детей) с ограниченными возможностями сенсорной системы или ограниченными интеллектуальными возможностями, а также лицами с недостаточным опытом и знаниями, кроме случаев контроля или инструктирования по вопросам использования прибора со стороны лиц, ответственных за их безопасность.
- ▶ Не позволяйте детям играть с прибором.
- ▶ Не разрешайте детям пользоваться прибором без присмотра.
- ▶ Прибор предназначен только для домашнего использования.
- ▶ Количество обрабатываемых продуктов и время работы прибора не должно превышать значения, указанные в таблице.
- ▶ Не обрабатывайте более трех порций продуктов без перерыва. Дайте прибору остыть до комнатной температуры перед дальнейшим использованием.
- ▶ Избегайте прикосновения к лезвиям ножевого блока прибора, подключенного к электросети. Лезвия очень острые.
- ▶ В случае заедания ножевого блока отключите прибор от сети прежде чем удалить продукты, препятствующие движению лезвий.
- ▶ Уровень шума: $L_c = 70$ дБ (А)

Защита от перегрева

Данный прибор снабжен устройством автоматического отключения при перегреве. Прибор автоматически отключается при перегреве. Выключите прибор и дайте ему остыть в течение 5 минут. Затем снова подключите прибор к электросети и включите его. В случае слишком частого срабатывания автоматического отключения при перегреве обратитесь в торговую организацию или авторизованный сервисный центр Philips.

Электромагнитные поля (ЭМП)

Данное устройство Philips соответствует стандартам по электромагнитным полям (ЭМП). При правильном обращении согласно инструкциям, приведенным в руководстве пользователя, применение устройства безопасно в соответствии с современными научными данными.

Перед первым использованием

Перед первым использованием прибора тщательно вымойте все детали, которые будут контактировать с пищевыми продуктами (см. главу "Очистка").

Подготовка прибора к работе

- 1** Перед тем как измельчить, смешать или поместить горячие продукты в стакан дайте им остыть (максимальная температура 80°C).
- 2** Перед обработкой в блендере нарежьте крупные продукты небольшими кусочками (около 2 см).
- 3** Прежде чем подключить прибор к сети электропитания проверьте правильность сборки.

Использование прибора**Ручной блендер**

Назначение блендера:

- перемешивание жидкостей, таких как молочные продукты, соусы, фруктовые соки, супы, напитки, коктейли;
- перемешивание мягких продуктов, таких как жидкое тесто или майонез;
- приготовление пюре из термически обработанных продуктов, например, приготовление детского питания.

1 Подсоедините насадку для смешивания к блоку электродвигателя (должен прозвучать щелчок) (Рис. 2).

2 Положите ингредиенты в стакан.

- ▶ В таблице указано, какое время рекомендуется для приготовления соответствующего количества продуктов.

Количество продуктов и время приготовления

Ингредиенты	Количество продуктов	Время
Овощи и фрукты	100-200 г	30 сек.
Детское питание, супы и соусы	100-400 мл	60 сек.
Жидкое тесто	100-500 мл	60 сек.
Коктейли и напитки	100-1000 мл	60 сек.

3 Для предотвращения разбрызгивания лезвия должны быть полностью погружены в приготавливаемый продукт (Рис. 3).

4 Чтобы включить прибор нажмите кнопку установки обычного скоростного режима или кнопку установки турборежима.

- ▶ При использовании обычного скоростного режима можно устанавливать скорость переключателем скорости. (Рис. 4)

Чем выше скорость, тем меньше времени требуется для обработки.

- При использовании турборежима прибор работает на максимальной скорости. В этом случае невозможно менять режимы скорости с помощью переключателя.

- Для смешивания продуктов медленно перемещайте прибор вверх и вниз круговыми движениями (Рис. 5).

Маленький измельчитель (только HR1372) и большой измельчитель (только HR1372/HR1371)

Измельчители предназначены для измельчения таких продуктов как орехи, мясо, репчатый лук, твердые сыры, вареные яйца, чеснок, зелень, сухой хлеб и т.д.

Соблюдайте осторожность при обращении с ножевым блоком, особенно при изъятии ножевого блока из чаши измельчителя, опустошении чаши измельчителя и очистке. Лезвия очень острые.

Только HR1372: для измельчения льда используйте чашу большого измельчителя и ножевой блок с зазубренными лезвиями.

- Поместите ножевой блок в чашу измельчителя (Рис. 6).

- Поместите продукты в чашу измельчителя.

- В таблице указано, какое время рекомендуется для приготовления соответствующего количества продуктов.

Количество продуктов и время приготовления для маленького измельчителя (только HR1372)

Ингредиенты	Количество продуктов	Время	Скорость
Репчатый лук и яйца	100 г	5 x 1 сек.	1-2
Мясо	100 г (макс.)	5 сек.	турборежим
Зелень	20 г	5 x 1 сек.	3-4
Сыр	50-100 г (макс.)	15 сек.	турборежим
Орехи	100 г	20 сек.	турборежим

Количество продуктов и время приготовления для крупного измельчителя (только HR1372/HR1371)

Ингредиенты	Количество продуктов	Время	Скорость
Лук	200 г	5 x 1 сек.	1-2
Постное мясо	200 г	10 сек.	турборежим
Мясо с прослойками жира	200 г	10 сек.	турборежим
Вареные яйца	2 шт.	4 x 1 сек.	1-2
Зелень	30 г	10 x 1 сек.	3-4
Миндаль	200 г	30 сек.	турборежим
Сухой хлеб	80 г	30 сек.	турборежим
Пармезан	200 г	20 сек.	турборежим
Тёмный шоколад	100 г	20 сек.	турборежим
Чеснок	50 г	5 x 1 сек.	турборежим
Молочные коктейли	500 г	30 сек.	турборежим

- 3** Установите соединительное устройство на чашу измельчителя (Рис. 7).
 - 4** Прикрепите к чаше измельчителя блок электродвигателя (должен прозвучать щелчок) (Рис. 8).
 - 5** Чтобы включить прибор нажмите кнопку установки обычного скоростного режима или кнопку установки турборежима.
- Если продукты прилипают к стенкам чаши измельчителя, снимите продукты лопаточкой или добавьте жидкости.

- После обработки одной порции продуктов дайте прибору остыть до комнатной температуры перед дальнейшим использованием.

Венчик (только для модели HR1372)

Венчик предназначен для взбивания сливок, сбивания яичных белков, приготовления десертов и т.п.

- 1 Прикрепите венчик к соединительному устройству (должен прозвучать щелчок) (Рис. 9).
- 2 Прикрепите соединительное устройство к блоку электродвигателя (должен прозвучать щелчок) (Рис. 10).
- 3 Поместите ингредиенты в чашу.

Совет. Для достижения лучшего результата используйте большую чашу.

- В таблице указано, какое время рекомендуется для приготовления соответствующего количества продуктов.

Количество продуктов и время приготовления при использовании венчика (только HR1372)

Ингредиенты	Количество продуктов	Время
Сливки	250 мл	70-90 сек
Яичные белки	4 яйца	2 мин.

Примечание. Делайте перерыв между обработкой порций продуктов. Дайте прибору остыть до комнатной температуры перед дальнейшим использованием.

- 4 Для предотвращения разбрызгивания установите низкую скорость при помощи переключателя скорости и нажмите кнопку установки обычного скоростного режима.
- 5 Примерно через минуту можно нажать кнопку установки турборежима и продолжать обработку в турборежиме.

Очистка

Запрещается погружать блок электродвигателя, соединительное устройство венчика (только HR1372) и соединительное устройство крупного измельчителя в воду.

- 1 Отключите прибор от электросети.
- 2 Чтобы снять насадку для смешивания или соединительное устройство нажмите кнопки отсоединения насадки на блоке электродвигателя.
- 3 Отсоедините остальные части.

Совет. Для более тщательной очистки можно снять резиновые кольца с чаш измельчителей.

- 4 Более подробная информация - в специальной таблице по уходу за прибором.

Защита окружающей среды

- После окончания срока службы не выбрасывайте прибор вместе с бытовыми отходами. Передайте его в специализированный пункт для дальнейшей утилизации. Этим вы сможете защитить окружающую среду (Рис. 11).

Аксессуары

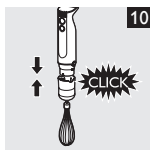
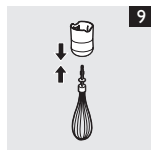
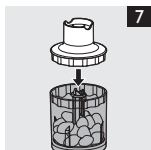
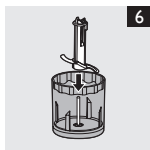
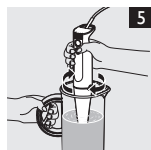
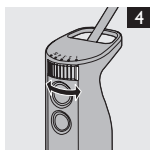
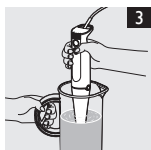
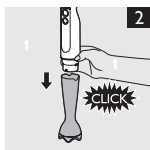
Маленький измельчитель (номер по каталогу 4203 035 83460) можно заказать в торговой организации Philips или в сервисном центре Philips в качестве дополнительной принадлежности для HR1372, HR1371 и HR1370.











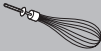







Количество продуктов и время приготовления для этой насадки соответствует значениям для маленького измельчителя.

Гарантия и обслуживание

Для получения дополнительной информации или в случае возникновения проблем зайдите на веб-сайт www.philips.com или обратитесь в Центр поддержки потребителей Philips в вашей стране (номер телефона центра указан на гарантийном талоне). Если подобный центр в вашей стране отсутствует, обратитесь в местную торговую организацию Philips.

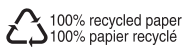
Таблица по уходу за прибором. (Рис. 12)



			
			✓
	✓	✓	
			✓
	✓	✓	
mini 	✓	✓	
extra large 			✓
	✓	✓	
	✓	✓	
	✓	✓	



www.philips.com



4203.000.5558.4