

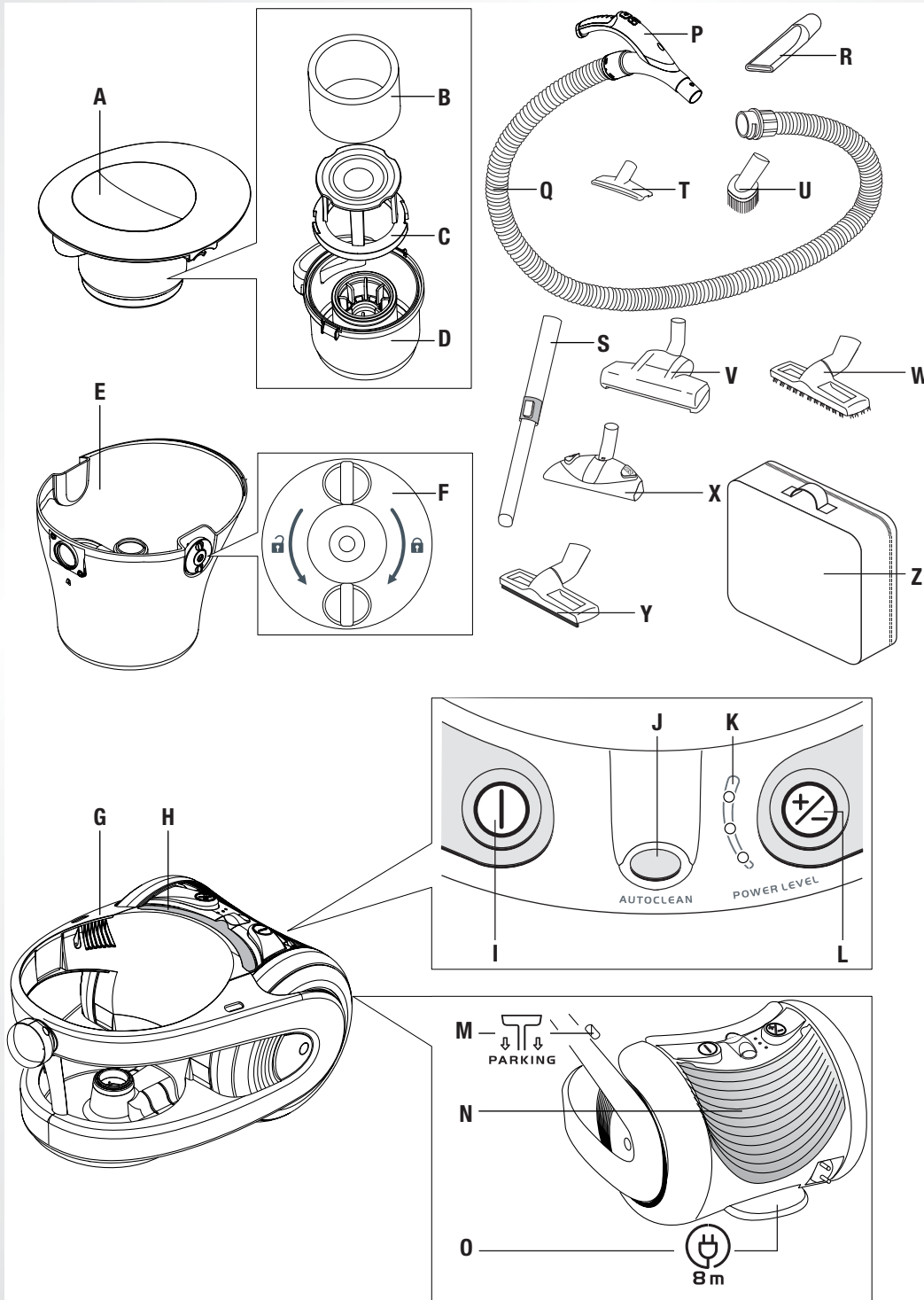


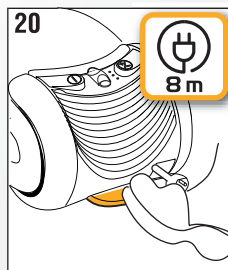
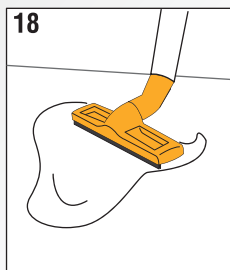
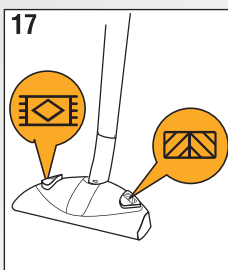
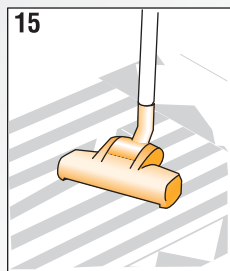
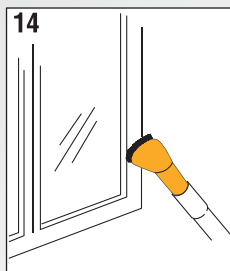
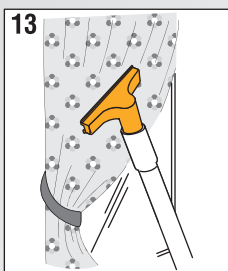
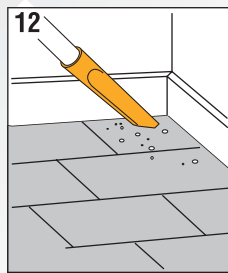
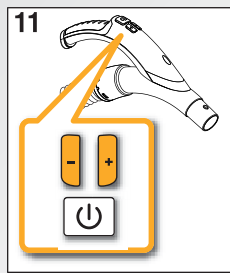
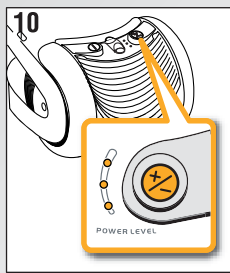
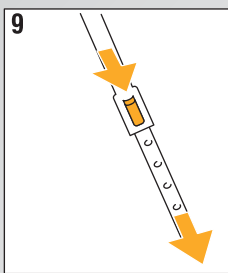
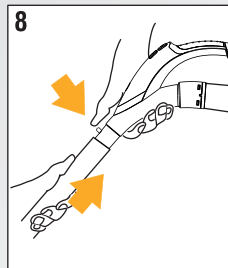
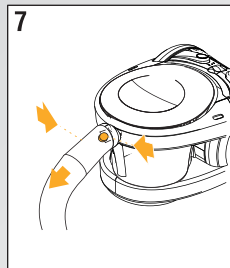
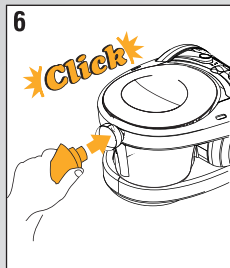
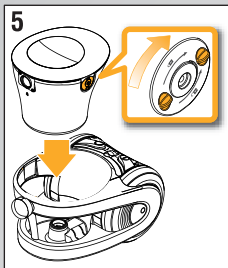
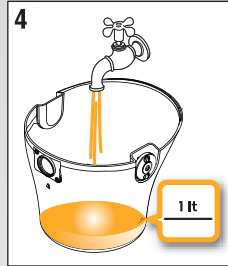
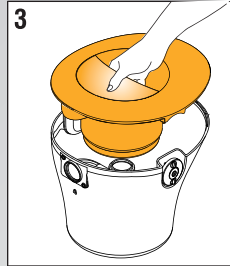
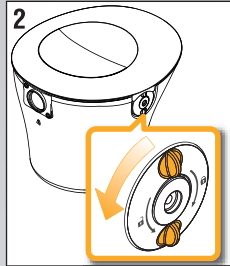
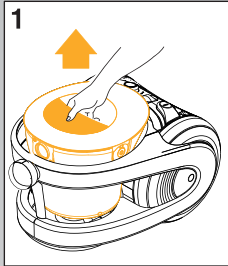
## ВОДОСБОРНЫЙ ПЫЛЕСОС

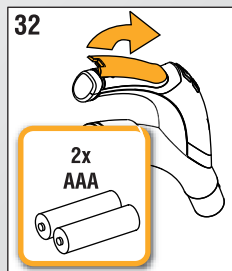
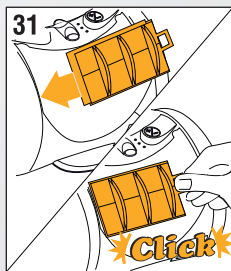
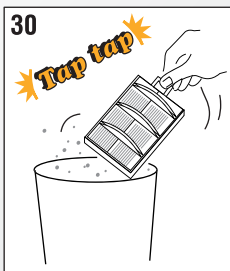
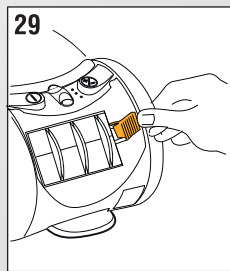
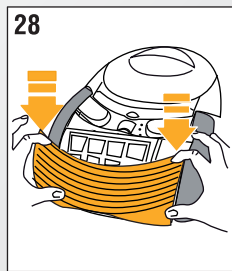
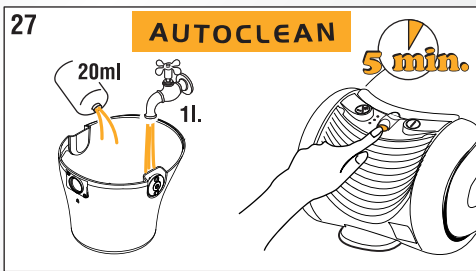
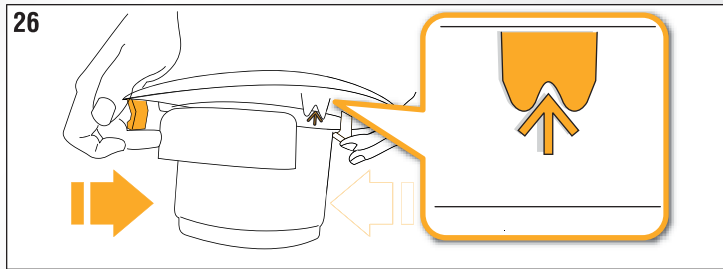
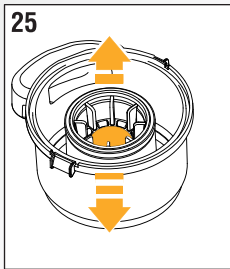
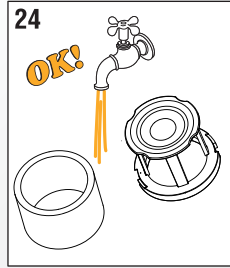
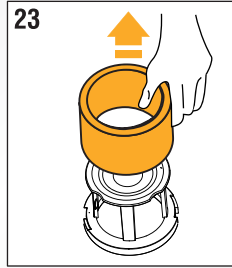
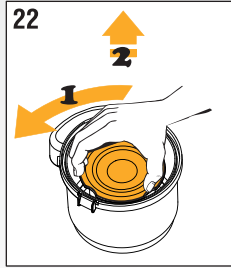
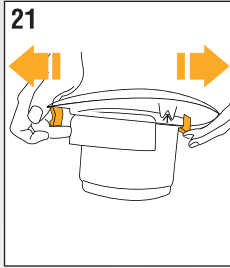
WFF 1600

ИНСТРУКЦИИ ПО  
ЭКСПЛУАТАЦИИ









## **МЕРЫ ПРЕДОСТОРОЖНОСТИ**

- Внимательно ознакомьтесь с инструкциями. Используйте прибор только в домашнем хозяйстве по указаниям, приведенным в данном руководстве, и только с прилагаемыми аксессуарами. Производитель не несет никакой ответственности за ущерб, возникший из-за несоответствующего использования прибора, например, строительного мусора, золы и т.д.



### **Опасность поражения электрическим током!**

- Перед использованием прибора убедитесь, что напряжение сети соответствует указанному на его табличке, установленной на дне прибора.
- Когда прибор не используется, до выполнения любой операции по уходу или очистке прибора обязательно вынимайте вилку из розетки электропитания.
- Не пытайтесь включить прибор, который выглядит неисправным.
- Не ставьте прибор на провод электропитания, чтобы избежать повреждения его изоляции.
- Ни в коем случае не вынимайте вилку из розетки электропитания, потянув за провод или сам прибор.
- Для ремонта обращайтесь к продавцу или в уполномоченный центр технического обслуживания, это обеспечит эффективную работу вашего прибора и действие гарантии.  
Если шнур питания поврежден, он должен быть заменен производителем или его сервисной технической службой, что позволит избежать любого риска.



### **Внимание!**

- До включения прибора убедитесь, что необходимые фильтры установлены на место.

- Не разрешайте пользоваться прибором людям (в том числе и детям) с пониженным уровнем восприятия и психофизических возможностей или с недостаточным опытом и знаниями, за исключением случаев, когда за ними внимательно следят, и они обучены отвечающим за их безопасность человеком.  
Следите за детьми, убедитесь в том, что прибор не служит им игрушкой.
- Не приближайте к всасывающему отверстию глаза, уши, нос и т.д., когда прибор работает.
- Не собирайте горящих спичек, пепла и окурков.
- НЕ собирайте горючие или коррозионные жидкости.
- Ни в коем случае НЕ протирайте прибор трихлорэтиленом или другими растворителями.
- Всасывание большого количества золы и пыли, в особенности мелкой, может повлиять на работоспособность фильтрующей системы.
- Будьте максимально внимательны, когда пользуетесь прибором на лестнице.

Фирма-производитель оставляет за собой право на внесение изменений в прибор и в оснащение аксессуарами без предварительного уведомления.

Рекомендуется использовать только оригинальные запасные части и аксессуары, чтобы сохранить эффективность работы прибора и гарантийные обязательства.

## ОПИСАНИЕ

### Описание прибора

- A. Крышка бачка
- B. Фильтр
- C. Держатель фильтра
- D. Корзина
- E. Бачок
- F. Замок блокировки/разблокировки крышки бачка.
- G. Корпус прибора
- H. Ручка для переноски прибора
- I. Кнопка ON/OFF
- J. Кнопка AUTOCLEAN (самоочистка)
- K. Индикатор уровня мощности
- L. Кнопка регулировки мощности
- M. Парковочное положение
- N. Задняя решетка
- O. Педаль для намотки шнура питания

### Описание аксессуаров

- P. Ручка (зависит от модели)
- Q. Гибкий шланг
- R. Насадка для чистки щелей
- S. Телескопическая штанга с креплением "парковочного положения"
- T. Т-образная насадка
- U. Насадка с щеткой
- V. Турбо-щетка (только для определенных моделей)
- W. Щетка для паркета (только для определенных моделей)
- X. Щетка для ковров/пола
- Y. Щетка для сбора жидкости
- Z. Сумка для аксессуаров (только для определенных моделей)

## ПОДГОТОВКА К ИСПОЛЬЗОВАНИЮ




**Внимание:** во время сборки и подготовки к использованию убедитесь, что вилка прибора НЕ вставлена в розетку электропитания.

1. Снимите бачок с машины, рис. 1.
2. Поверните замки F, расположенные по краям бачка, чтобы отцепить его крышку, рис. 2.
3. Поднимите крышку, рис. 3.


## ИСПОЛЬЗОВАНИЕ В ВИДЕ ПЫЛЕСОСА

1. Для того, чтобы использовать прибор, как пылесос, добавьте 1 литр воды в бачок, рис. 4. **Не превышайте отметки максимального уровня, указанной на бачке.** Вода предназначена для фильтрации пыли, предотвращая ее попадание в помещение.
2. Закройте бачок, заблокировав крышку при помощи поворота замка F, затем вставьте его в прибор, рис. 5.
3. Установите гибкий шланг Q на прибор, вставив наконечник в гнездо и заблокировав его, рис. 6. Для того, чтобы вынуть шланг, нажмите две блокировочные кнопки на наконечнике и потяните, рис. 7.
4. Установите телескопическую штангу S на ручку, рис. 8; удлините трубу до необходимого размера, рис. 9
5. Установите требуемый аксессуар на телескопическую штангу S или непосредственно на ручку P.



### Включение прибора

1. Вставьте вилку в розетку электропитания.
2. Нажмите кнопку  ON/OFF I. Прибор начнет работать с минимальной мощностью всасывания.

### Выключение прибора

Для выключения прибора нажмите кнопку  ON/OFF I.

### Электронная регулировка мощности всасывания с панели управления, расположенной на приборе

После того, как нажата кнопка  ON/OFF I прибора нажмите кнопку  L, рис. 10. При каждом нажатии кнопки на панели управления загорается индикатор, соответствующий используемой мощности. Таким образом можно использовать максимальную мощность пылесоса, когда нужно чистить ковры или твердые полы (мрамор, керамика, терракотовые и т.д.), либо работать при пониженной мощности при чистке занавесок или других легких и деликатных тканей.

### **Управление с дистанционного управления на ручке (только отдельные модели)**

В моделях с дистанционным управлением можно включать или выключать прибор, нажимая кнопку  и регулировать мощность всасывания, нажимая кнопку  для ее увеличения и кнопку  для уменьшения, рис. 11. На дистанционном управлении установлены два инфракрасных передатчика сигнала: наличие двух излучателей обеспечивает передачу сигнала в любом рабочем положении; тем не менее учитывайте, что дистанционное управление должно быть направлено в сторону прибора.

### **ИСПОЛЬЗОВАНИЕ, КАК ВОДОСБОРНИКА**

Используя специальную щетку, прибор может быть использован, как водосборник, например, для сбора случайно разлитых на пол жидкостей. Количество жидкости, которую можно собрать составляет 3 литра. При достижении максимального уровня включается поплавковый защитный выключатель, и прибор прекращает всасывание. В таком случае опорожните бачок E и корзину D, следуя инструкциям, приведенным в параграфе "Периодическая очистка".



**Примечание:** для обеспечения максимального качества всасывания рекомендуется использовать прибор с пустым бачком. Тем не менее, даже при использовании прибора, как пылесоса, можно собирать жидкости.

### **ОПИСАНИЕ АКСЕССУАРОВ**

#### **Насадка для чистки щелей R, рис. 12**

Предназначена для очистки углов, плинтусов и т.д.

#### **T-образная насадка T, рис. 13)**

Рекомендуется, в особенности, для чистки диванов, стульев, ковров, салонов автомобилей, покрывал, матрасов, занавесей и т.д.

#### **Насадка с щеткой U, рис. 14**

Насадка с щеткой очень подходит для удаления пыли с тканей, мебели, книг, занавесей, плинтусов и одежды.



### **Только определенные модели: турбо-щетка V, рис. 15**

Вставьте аксессуара на место прилагаемой комбинированной щетки. Вращающаяся щетка работает, когда прибор включен, благодаря потоку воздуха. Не вставляйте пальцы в нижнюю часть щетки, когда прибор работает; очистку вала производите при выключенном моторе. Избегайте пылесосить бахрому ковра, которая может быть повреждена от вращения вала. Слишком частое использование турбо-щеток на особенно деликатных коврах с течением времени может привести к порче ткани. Если во время очистки движение щетки будет затруднено, уменьшите мощность всасывания прибора.

### **Только определенные модели: щетка для паркета W, рис. 16**

Эта специальная щетка оснащена мягкой щетиной из натурального конского волоса и колесами из фетра, которые скользят по полу, даже самому деликатному, не повреждая его, обеспечивая аккуратную очистку.

### **Комбинированная щетка для ковров/пола X, рис. 17**

Эффективно удаляет пыль как с пола (мрамора, плитки), так и с ковров или ковролина. Когда педаль нажата со стороны символа "твёрдые полы" , щетина выходит наружу, делая очистку твердых полов более эффективной; это положение рекомендовано в случае необходимости очистки полов вглубь и в случае полов с глубокими щелями. Когда педаль нажимается со стороны символа "ковры" , щетина не выходит из щетки и можно очищать тканевые поверхности, а также "деликатные" полы – паркет, мрамор и т.д.

### **Щетка для сбора жидкостей Y, рис. 18**

Используется для сбора жидкостей; щетка с одной стороны покрыта резиной, что облегчает сбор жидкости.

### **Парковочное положение ( - M)**

Во время пауз при обычной уборке или, когда прибор должен быть убран, телескопическую штангу прибора можно закрепить, чтобы она находилась в одном положении, рис. 19.

### Педаля для намотки шнура питания ( - O)

После того, как уборка окончена можно намотать шнур электропитания, используя специальную педаль, находящуюся с задней стороны прибора, рис. 20.

## ОЧИСТКА И УХОД ЗА ПРИБОРОМ



### Опасность поражения электрическим током!

До выполнения любой операции по уходу вынимайте вилку из розетки электропитания.

### Периодическая очистка (после каждого использования)

1. Снимите бачок с машины, рис. 1.
2. Поверните замки F, расположенные по краям бачка, чтобы отцепить его крышку, рис. 2.
3. Поднимите крышку, рис. 3.
4. Опорожните бачок и сполосните его.
5. Убедитесь, что внутри корзины не осталось грязи, в противном случае произведите периодическую очистку.

### Периодическая очистка

6. Нажмите на специальные защелки, чтобы отцепить корзину с держателем поплавок с крышки, рис. 21.
7. Поверните против часовой стрелки держатель фильтра и извлеките его, рис. 22.
8. Снимите фильтр с держателя, рис. 23 и промойте, как фильтр, так и держатель фильтра под проточной водой, рис. 24.
9. Убедитесь, что поплавок свободно движется, рис. 25.
10. После того, как фильтр высохнет, установите его на держатель, и закрепите на корзине держатель фильтра, повернув его по часовой стрелке.
11. Установите на место крышку на корзину, рис. 26, совместив стрелку, нанесенную на корзину с направляющей, прикрепленной с крышкой; затем закройте.

### Очистка бачка, AUTOCLEAN – рис. 27

На приборе есть кнопка AUTOCLEAN, которая позволяет очищать и проводить автоматическую санитарную обработку бачка.

Для использования функции опорожните бачок, залейте 1 л воды и 10 мл моющего средства, что соответствует половине пробки прилагаемого флакона. Нажмите кнопку - AUTOCLEAN - функция включится и загорятся индикаторы "POWER LEVEL", указывающие на то, что функция используется. Когда прибор работает в режиме AUTOCLEAN, невозможно изменить уровень мощности и прибор автоматически отключается через 5 минут. После того, как режим AUTOCLEAN отключится, опорожните бачок и сполосните водой, чтобы удалить остатки моющего средства.

### Обслуживание фильтра мотора

Для того, чтобы обеспечить максимальную мощность всасывания, наилучшее охлаждение мотора, а также тщательную очистку и отсутствие пыли в выходящем воздухе, фильтр мотора необходимо содержать в чистоте. Это высокоэффективный фильтр, способный удерживать частицы размером до 0,3 микрон. Для очистки фильтра снимите заднюю решетку, нажав на два боковых выступа, рис. 28. Выньте фильтр из гнезда, рис. 29, и выбейте его для удаления пыли, рис. 30. Затем вставьте фильтр в гнездо, рис. 31, и установите заднюю решетку. Когда фильтр имеет очевидные загрязнения, замените его на аналогичный, который можно приобрести в сервисном центре.

### Модели с дистанционным управлением на ручке: замена батареек

Если команды с дистанционного управления не работают, необходимо произвести замену батареек.

- Снимите крышку, находящуюся на ручке, рис. 32;
- Вставьте две пальчиковые батарейки R03 "AAA" 1,5 В в правильном направлении (см. указания на внутренней части отсека для батареек);
- Установите на место крышку.



**Примечание:** как в случае замены, так и утилизации дистанционного управления батарейка должна быть вынута и утилизирована по действующим законам, так как она вредна для окружающей среды.