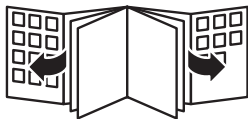


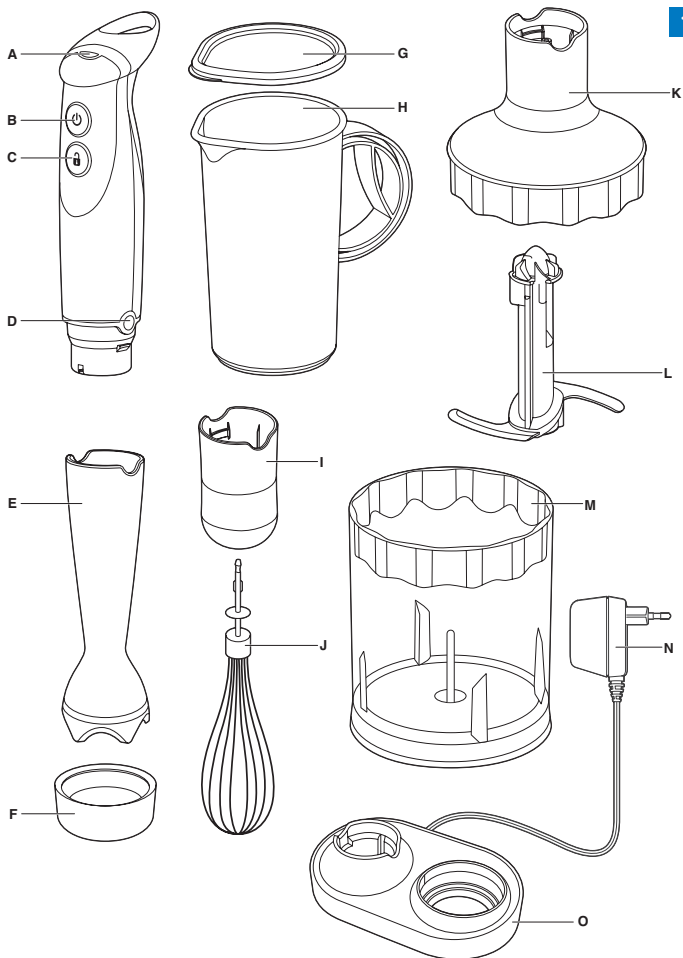
Register your product and get support at
www.philips.com/welcome

HR1368



PHILIPS





ENGLISH	6
БЪЛГАРСКИ	17
ČEŠTINA	29
EESTI	40
HRVATSKI	51
MAGYAR	62
ҚАЗАҚША	74
LIETUVIŠKAI	87
LATVIEŠU	98
POLSKI	109
ROMÂNĂ	121
РУССКИЙ	133
SLOVENSKY	146
SLOVENŠČINA	158
SRPSKI	169
УКРАЇНСЬКА	180

Введение

Поздравляем с покупкой продукции Philips! Для получения полной поддержки, оказываемой компанией Philips, зарегистрируйте Ваше изделие на www.philips.com/welcome.

Общее описание (Рис. 1)

- A** Индикатор зарядки
- B** Клавиша питания
- C** Предохранительная кнопка
- D** Кнопки отсоединения насадок
- E** Насадка для смешивания
- F** Защитный футляр насадки для смешивания
- G** Крышка стакана
- H** Стакан
- I** Блок присоединения сбивалки
- J** Сбивалка
- K** Соединительное устройство измельчителя
- L** Ножевой блок измельчителя
- M** Чаша измельчителя
- N** Переходник-адаптер
- O** Зарядное устройство

Важно

До начала эксплуатации прибора внимательно ознакомьтесь с настоящим руководством и сохраните его для дальнейшего использования в качестве справочного материала.

Опасно

- Запрещается погружать блок электродвигателя, зарядное устройство и адаптер в воду или другие жидкости, а также промывать их под струей воды.

Предупреждение

- Избегайте прикосновения к лезвиям ножа, особенно если насадка для смешивания подсоединена к блоку электродвигателя. Лезвия очень острые.

- В случае заедания ножей отсоедините насадку для смешивания от блока электродвигателя, прежде чем удалить продукты, препятствующие движению лезвий.
- Запрещается использовать ножевой блок измельчителя отдельно от чаши измельчителя.
- Во время отсоединения и установки насадок не включайте прибор.
- Перед подключением прибора убедитесь, что номинальное напряжение, указанное на адаптере, соответствует напряжению местной электросети.
- Данный прибор не предназначен для использования лицами (включая детей) с ограниченными возможностями сенсорной системы или ограниченными интеллектуальными возможностями, а так же лицами с недостаточным опытом и знаниями, кроме случаев контроля или инструктирования по вопросам использования прибора со стороны лиц, ответственных за их безопасность.
- Не позволяйте детям играть с прибором.
- Не разрешайте детям пользоваться блендером без присмотра.
- Используйте прибор только по назначению, чтобы избежать возможных повреждений или травм.
- Не пользуйтесь прибором, если повреждены адаптер, сетевой шнур, зарядное устройство, либо сам прибор.
- В конструкцию адаптера входит трансформатор. Запрещается заменять адаптер или присоединять к нему другие штекеры: это опасно.
- Если адаптер или зарядное устройство повреждены, заменяйте их только оригинальными изделиями, чтобы обеспечить безопасную эксплуатацию прибора.
- Храните блок электродвигателя, зарядное устройство и адаптер в прохладном, чистом, защищенном от влаги и огня месте.

Внимание

- Пользуйтесь только адаптером и зарядным устройством, входящим в комплект поставки.
- Использование прибора, его зарядка и хранение должны производиться при температуре от 5°C до 35°C.

- Количество обрабатываемых продуктов и время работы прибора не должно превышать значения, указанные в таблице.
- Не разбирайте и не закорачивайте аккумуляторы. Берегите аккумуляторы от воздействия огня, жары и прямых солнечных лучей.
- Запрещается пользоваться какими-либо принадлежностями или деталями других производителей, не имеющих специальной рекомендации компании Philips. При использовании такой принадлежности гарантийные обязательства утрачивают силу.
- Прибор предназначен только для домашнего использования.
- Если частицы продуктов остаются на стенках кувшина или чаши измельчителя, выключите прибор и уберите их лопаточкой или добавьте немного жидкости.
- Не используйте кувшин или чашу измельчителя для продуктов с температурой выше 80°C.
- Не обрабатывайте более трех порций продуктов без перерыва. Дайте прибору остыть до комнатной температуры перед дальнейшим использованием.
- Уровень шума: $L_c = 74,1$ дБ [A] для ручного блендера
- Уровень шума: $L_c = 87,1$ дБ [A] для измельчителя

Электромагнитные поля (ЭМП)

Данное устройство Philips соответствует стандартам по электромагнитным полям (ЭМП). При правильном обращении согласно инструкциям, приведенным в руководстве пользователя, применение устройства безопасно в соответствии с современными научными данными.

Система безопасности

Прибор оборудован встроенной системой безопасности. Он функционирует только при одновременном нажатии и удерживании предохранительной кнопки и кнопки питания. Когда устройство начнет работать, отпустите предохранительную кнопку. Предохранительная система автоматически переведет кнопку питания, после того, как вы отпустите ее, в положение “выключено”, чтобы предотвратить случайное включение прибора.

Защита от перегрева

Прибор оснащен встроенной системой защиты от перегрева. Если прибор работает с большой нагрузкой, блок электродвигателя может нагреться. В этом случае срабатывает встроенная защита от перегрева, прибор отключается, начинает светиться красный индикатор. Перед дальнейшим использованием дайте прибору остыть в течение 10 мин.

Перед первым использованием

Перед первым использованием прибора тщательно вымойте все детали, которые будут контактировать с пищевыми продуктами (см. главу “Очистка”).

Подготовка устройства к работе

Существует два способа установки зарядного устройства:

- 1** Установите зарядное устройство на стене близко от разъема. (Рис. 2)
- 2** Расположите зарядное устройство на рабочей поверхности.

Зарядка

Заряжайте аккумуляторы ручного блендера:

- перед первым использованием прибора; или
- в том случае, если индикатор зарядки мигает синим, что свидетельствует о низком заряде аккумулятора.

- 1** Подключите адаптер к розетке электросети.
 - 2** Поместите блок электродвигателя в зарядное устройство. (Рис. 3)
- Мигающий индикатор зарядки сигнализирует о том, что прибор заряжается (Рис. 4).

Примечание: Во время зарядки адаптер слегка нагревается. Это нормально.

- Полная зарядка аккумулятора прибора занимает 4 часа.

- Перед использованием прибора с небольшой нагрузкой (приготовление супов, пюре) заряжайте аккумуляторы не менее 15 минут.

Не заряжайте прибор более 24 часов подряд.

- 3** Поместите насадку для смешивания в зарядное устройство рядом с блоком электродвигателя. (Рис. 5)

Цветные индикаторы

Зарядка

- Во время зарядки прибора индикатор медленно мигает синим.

Аккумуляторы полностью заряжены

- При полной зарядке аккумуляторов индикатор зарядки постоянно горит синим.

Аккумуляторы разряжены

- При низком заряде аккумуляторов индикатор мигает синим. Чем ниже заряд аккумуляторов, тем быстрее мигает индикатор.

Защита от перегрева

- Если прибор работает с большой нагрузкой, блок электродвигателя может нагреться. В этом случае срабатывает встроенная защита от перегрева, прибор отключается, начинает светиться красный индикатор.

Приготовление блюд

- 1** Перед тем как измельчить, смешать или поместить горячие продукты в кувшин дайте им остыть (максимальная температура 80°C).
- 2** Перед обработкой в блендере нарежьте крупные продукты небольшими кусочками (около 2 см).

Использование прибора**Ручной блендер**

Назначение блендера:

- перемешивание жидкостей, таких как молочные продукты, соусы, фруктовые соки, супы, напитки, коктейли;
- перемешивание мягких продуктов, таких как жидкое тесто или майонез;
- приготовление пюре из термически обработанных продуктов, например, приготовление детского питания.

1 Подсоедините насадку для смешивания к блоку электродвигателя (должен прозвучать щелчок) (Рис. 6).

2 Положите ингредиенты в стакан.

- В таблице указано, какое время рекомендуется для приготовления соответствующего количества продуктов.

Количество продуктов и время приготовления

Ингредиенты	Количество (макс.)	Время (макс.)
Овощи и фрукты	100-200 г	60 сек.
Детское питание, супы и соусы	100-400 мл	60 сек.
Жидкое тесто	100-500 мл	60 сек.
Коктейли и напитки	100-1000 мл	60 сек.

3 Для предотвращения разбрызгивания лезвия должны быть полностью погружены в приготавливаемый продукт (Рис. 7).

4 Нажмите и удерживайте предохранительную кнопку (1), затем нажмите и удерживайте кнопку питания (2) в течение 2 секунд (Рис. 8).

Примечание: Если кнопка питания не будет нажата в течение 2 секунд, устройство останется заблокированным. Чтобы разблокировать устройство, выполните действия, указанные в шаге 4.

► **Прибор готов к работе.**

- Отпустите предохранительную кнопку, когда прибор начнет работать.
- Если отпустить кнопку питания, прибор отключится.

5 Для смешивания продуктов медленно перемещайте прибор вверх и вниз круговыми движениями (Рис. 9).

6 После использования поместите насадку для смешивания в защитный футляр.

Измельчитель

Измельчитель предназначен для измельчения таких продуктов как орехи, мясо, репчатый лук, твердые сыры, вареные яйца, чеснок, зелень, сухой хлеб и т.д.

Соблюдайте осторожность при обращении с ножевым блоком, особенно при изъятии ножевого блока из чаши измельчителя, опустошении чаши измельчителя и очистке. Лезвия очень острые.

1 Поместите ножевой блок в чашу измельчителя (Рис. 10).

2 Поместите продукты в чашу измельчителя.

- В таблице указано, какое время рекомендуется для приготовления соответствующего количества продуктов.

Количество продуктов и время приготовления

Ингредиенты	Количество (макс.)	Время (макс.)
Репчатый лук и яйца	100 г	5 x 1 сек.
Мясо	100 г	5 сек.
Зелень	20 г	5 x 1 сек.
Сыр	50-100 г	15 сек.
Орехи	100 г	20 сек.

- 3** Установите соединительное устройство на чашу измельчителя (Рис. 11).
- 4** Прикрепите к чаше измельчителя блок электродвигателя (должен прозвучать щелчок) (Рис. 12).
- 5** Нажмите и удерживайте предохранительную кнопку (1), затем нажмите и удерживайте кнопку питания (2) в течение 2 секунд (Рис. 8).

Примечание: Если кнопка питания не будет нажата в течение 2 секунд, устройство останется заблокированным. Чтобы разблокировать устройство, выполните действия, указанные в шаге 5.

► Прибор готов к работе.

- Отпустите предохранительную кнопку, когда прибор начнет работать.
- Если отпустить кнопку питания, прибор отключится.
- Если продукты прилипают к стенкам чаши измельчителя, снимите продукты лопаточкой или добавьте жидкости.
- После обработки одной порции продуктов дайте прибору остыть до комнатной температуры перед дальнейшим использованием.

Сбивалка

Венчик предназначен для взбивания сливок, сбивания яичных белков, приготовления десертов и т.п.

- 1** Подсоедините венчик к блоку присоединения венчика.
- 2** Вставьте венчик в блок электродвигателя до щелчка (Рис. 13).
- 3** Поместите ингредиенты в чашу.

Совет. Для достижения лучшего результата используйте большую чашу.

- В таблице указано, какое время рекомендуется для приготовления соответствующего количества продуктов.

Количество продуктов и время приготовления при использовании венчика

Ингредиенты	Количество продуктов для сбивания (макс.)	Время (макс.)
Сливки	250 мл	70-90 сек
Яичные белки	4 яйца	2 мин.

- 4** Нажмите и удерживайте предохранительную кнопку (1), затем нажмите и удерживайте кнопку питания (2) в течение 2 секунд (Рис. 8).

Примечание: Если кнопка питания не будет нажата в течение 2 секунд, устройство останется заблокированным. Чтобы разблокировать устройство, выполните действия, указанные в шаге 4.

► Прибор готов к работе.

- Отпустите предохранительную кнопку, когда прибор начнет работать.
- Если отпустить кнопку питания, прибор отключится.

Очистка (Рис. 14)

Не погружайте блок электродвигателя, зарядное устройство, адаптер и соединительные устройства измельчителя и венчика в воду.

Не прикасайтесь к лезвиям во время очистки. Лезвия очень острые.

- 1** Отпустите кнопку питания., чтобы выключить прибор.
- 2** Чтобы снять насадку для смешивания, венчик или соединительное устройство измельчителя, нажмите кнопки отсоединения на блоке электродвигателя.
- 3** Отсоедините остальные части.

Совет. Лезвия насадки для смешивания можно очистить не снимая насадку с блока электродвигателя. Погрузите лезвия в теплую воду с добавлением жидкого моющего средства и ненадолго включите прибор.

Совет. Для более тщательной очистки можно снять резиновые кольца с чаши измельчителя.

- 4** Более подробная информация - в специальной таблице по уходу за прибором.

Защита окружающей среды

- После окончания срока службы не выбрасывайте прибор вместе с бытовыми отходами. Передайте его в специализированный пункт для дальнейшей утилизации. Этим вы поможете защитить окружающую среду (Рис. 15).
- Аккумуляторы содержат вещества, загрязняющие окружающую среду. После окончания срока службы прибора и передачи его для утилизации, аккумуляторы необходимо извлечь. Аккумуляторы следует утилизировать в специализированных пунктах. Если при извлечении аккумуляторов возникли затруднения, можно передать прибор в сервисный центр Philips, где аккумулятор извлекут и утилизируют безопасным для окружающей среды способом (Рис. 16).

Утилизация аккумуляторов

Извлекайте аккумуляторы из прибора только при их полной разрядке, чтобы избежать возможных проблем. Избегайте контакта аккумуляторов с металлическими предметами.

- 1** Извлеките прибор из зарядного устройства.
- 2** Отсоедините насадку для смешивания, венчик или соединительное устройство измельчителя от блока электродвигателя.
- 3** Подождите, пока двигатель не остановится.

- 4 Сдвиньте предохранитель и закрепите его в этом положении липкой лентой.
- Д Индикатор зарядки начнет мигать красным, а через 20 сек. начнет постоянно светиться синим. Когда аккумуляторы будут полностью разряжены, индикатор перестанет светиться.
- 5 Для проверки разрядки аккумуляторов попробуйте снова включить прибор. Если двигатель запустится, повторите всю процедуру.
- 6 Снимите крышки винтов и отвинтите два винта в нижней части блока электродвигателя (Рис. 17).
- 7 Снимите переднюю панель корпуса. (Рис. 18)
- 8 Отвинтите три винта на блоке питания. (Рис. 19)
- 9 Извлеките держатель вместе с аккумуляторами из прибора. (Рис. 20)
- 10 Положите держатель с аккумуляторами в чашку с соевым раствором (1 ч. ложка поваренной соли на литр воды) и оставьте на 24 часа. (Рис. 21)
- 11 Отсоедините держатель с аккумуляторами от чаши и отнесите его специальный пункт утилизации.

Гарантия и обслуживание

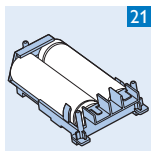
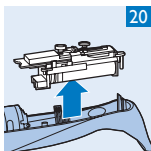
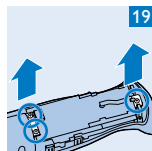
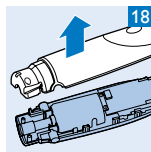
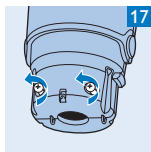
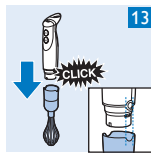
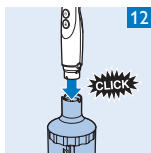
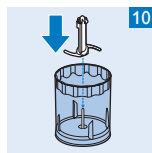
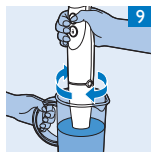
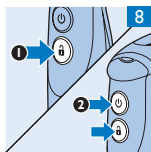
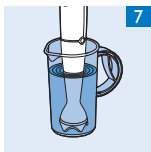
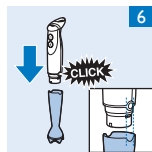
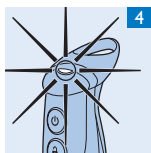
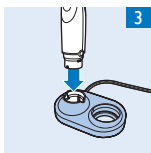
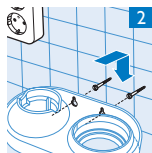
Для получения дополнительной информации или в случае возникновения проблем зайдите на веб-сайт www.philips.com или обратитесь в Центр поддержки потребителей Philips в вашей стране (номер телефона центра указан на гарантийном талоне). Если подобный центр в вашей стране отсутствует, обратитесь в местную торговую организацию Philips.






















Поиск и устранение неисправностей

Данная глава посвящена наиболее общим вопросам использования прибора. Если самостоятельно справиться с возникшими проблемами не удастся, обратитесь в центр поддержки покупателей вашей страны.

Проблема	Способы решения
Прибор не работает.	<p>Аккумуляторы разряжены. Зарядите аккумуляторы (см. главу “Подготовка к работе”, раздел “Зарядка”).</p> <p>Предохранительная система активна. В этом случае невозможно включить прибор, а индикатор зарядки мигает красным. Чтобы включить прибор, нажмите и удерживайте предохранительную кнопку и одновременно - кнопку питания (см. главу “Использование прибора”).</p> <p>Возможно, электродвигатель перегрелся, сработала защита от перегрева, и прибор был отключен. Индикатор зарядки светится красным. Перед дальнейшим использованием дайте прибору остыть в течение 10 минут. Если прибор по-прежнему не работает, обратитесь в торговую организацию или авторизованный сервисный центр Philips.</p>
Прибор внезапно перестал работать.	<p>Возможно, какие-нибудь твердые ингредиенты застопорили лезвия. Отпустите кнопку питания, отсоедините блок электродвигателя и извлеките ингредиенты, застопорившие лезвия.</p>

Проблема	Способы решения
Индикатор зарядки мигает красным.	Предохранительная система включена. В этом случае невозможно включить прибор, а индикатор зарядки светится красным. Чтобы включить прибор, нажмите и удерживайте предохранительную кнопку и одновременно - кнопку питания (см. главу "Использование прибора").
Индикатор зарядки быстро мигает синим.	Возможно, электродвигатель перегрелся, сработала защита от перегрева, и прибор был отключен. Индикатор зарядки светится красным. Перед дальнейшим использованием дайте прибору остыть в течение 10 минут. Если прибор по-прежнему не работает, обратитесь в торговую организацию или авторизованный сервисный центр Philips.
Индикатор зарядки быстро мигает синим.	Низкий заряд аккумуляторов. Зарядите аккумуляторы (см. главу "Подготовка к работе", раздел "Зарядка").



			
			✓
			✓
	✓	✓	
			✓
	✓	✓	
	✓	✓	
			✓
	✓	✓	
	✓	✓	
	✓	✓	



www.philips.com



4222.002.7214.2