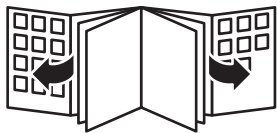


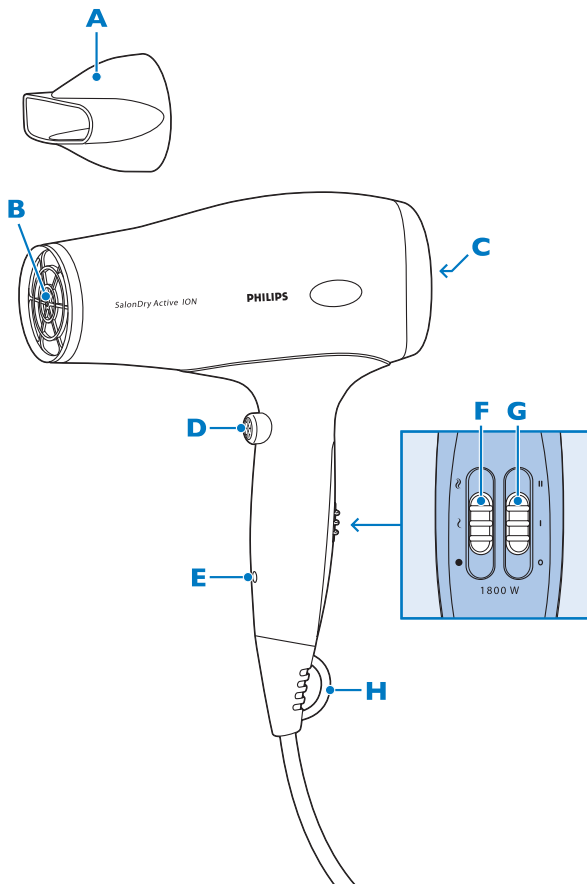
Register your product and get support at
www.philips.com/welcome

HP4935



PHILIPS





ENGLISH	6
БЪЛГАРСКИ	12
ČEŠTINA	18
EESTI	24
HRVATSKI	30
MAGYAR	36
ҚАЗАҚША	41
LIETUVIŠKAI	47
LATVIEŠU	53
POLSKI	59
ROMÂNĂ	65
РУССКИЙ	71
SLOVENSKY	77
SLOVENŠČINA	83
SRPSKI	88
УКРАЇНСЬКА	94

Введение

Поздравляем с покупкой продукции Philips! Для получения полной поддержки, оказываемой компанией Philips, зарегистрируйте Ваше изделие на www.philips.com/welcome.

Новый фен Philips SalonDry Active Ion создан специально для Вас. Кондиционирование активными ионами Active Ion обеспечивает блестящие, не спутывающиеся волосы. Помимо отдельной настройки параметров потока воздуха и его температуры, фен оснащен функцией холодного обдува, для создания именно такой прически, как Вы хотите.

Общее описание (Рис. 1)

- A** Концентратор
- B** Вентиляционная решётка выхода воздуха
- C** Вентиляционная решётка забора воздуха
- D** Кнопка включения холодного обдува
- E** Индикатор ионного кондиционирования
- F** Регулятор интенсивности нагрева
 - ● = Режим подачи холодного воздуха
 - ζ = Щадящий температурный режим
 - ⌘ = Высокотемпературный режим
- G** Регулятор интенсивности воздушного потока
 - 0 = Выкл.
 - I = Щадящий обдув
 - II = Сильный обдув
- H** Петля для подвешивания

Внимание

До начала эксплуатации прибора внимательно ознакомьтесь с настоящим руководством и сохраните его для дальнейшего использования в качестве справочного материала.

Опасно

- Избегайте попадания воды в прибор. Не пользуйтесь им рядом с ванной, бассейном, раковиной и т.д. Выньте вилку шнура питания

прибора из розетки после использования прибора в ванной - близость воды связана с риском, даже если прибор выключен (Рис. 2).

- Во избежание поражения электрическим током не просовывайте металлические предметы через вентиляционную решётку прибора.

Предупреждение

- Перед подключением прибора убедитесь, что указанное на нём номинальное напряжение соответствует напряжению местной электросети.
- Регулярно проверяйте состояние сетевого шнура. Запрещается пользоваться прибором, если сетевая вилка, сетевой шнур или сам прибор повреждены.
- В случае повреждения сетевого шнура, его необходимо заменить. Чтобы обеспечить безопасную эксплуатацию прибора, заменяйте шнур в торговой организации Philips, в авторизованном сервисном центре Philips или в сервисном центре с персоналом аналогичной квалификации.
- Данный прибор не предназначен для использования лицами (включая детей) с ограниченными возможностями сенсорной системы или ограниченными интеллектуальными возможностями, а так же лицами с недостаточным опытом и знаниями, кроме случаев контроля или инструктирования по вопросам использования прибора со стороны лиц, ответственных за их безопасность.
- Не позволяйте детям играть с прибором.

Внимание

- Для обеспечения дополнительной защиты рекомендуется установить ограничитель остаточного тока (RCD), предназначенный для электропитания ванной комнаты. Номинальный остаточный рабочий ток не должен превышать 30 мА. Посоветуйтесь с электриком, выполняющим электромонтаж.
- Не загромождайте вентиляционную решетку.

- Прибор автоматически отключается при перегреве. Отключите прибор от электросети и дайте ему остыть в течение нескольких минут. Перед повторным включением прибора убедитесь, что вентиляционная решётка не засорена пухом, волосами и т.п.
- Всегда выключайте прибор перед тем, как отложить его даже на короткое время.
- После завершения работы отключите прибор от розетки электросети.
- Не обматывайте сетевой шнур вокруг прибора.
- При использовании фена вы можете заметить появление специфического запаха. Это вызвано образованием ионов и не представляет опасности для человека.
- Не используйте прибор для искусственных волос.
- Не используйте прибор для целей, отличных от описанных в данном руководстве.
- Запрещается пользоваться какими-либо принадлежностями или деталями других производителей, не имеющих специальной рекомендации компании Philips. При использовании такой принадлежности гарантийные обязательства утрачивают силу.
- Уровень шума: $L_c = 83$ дБ (А)

Электромагнитные поля (ЭМП)

Данное устройство Philips соответствует стандартам по электромагнитным полям (ЭМП). При правильном обращении согласно инструкциям, приведенным в руководстве пользователя, применение устройства безопасно в соответствии с современными научными данными.

Использование прибора

Сушка волос

- 1** Вставьте вилку сетевого шнура в розетку электросети.
- 2** Для включения прибора установите переключатель воздушного потока в необходимое положение.
 - I = Щадящий обдув
 - II = Сильный обдув

Примечание: Фен оснащен автоматической функцией ионизации для предотвращения закручивания волос и накопления статического электричества. Функция ионизации включается автоматически вместе с прибором.

3 Установите ползунковый переключатель воздушного потока в необходимое положение.

- ● = Режим подачи холодного воздуха
- ζ = Щадящий температурный режим
- ⌘ = Высокотемпературный режим

4 Для сушки волос совершайте феном расчёсывающие движения, держа его на небольшом расстоянии от волос (Рис. 3).

Совет. После того, как вы высушите каждую прядь, нажмите кнопку холодного обдува и направьте поток холодного воздуха на волосы для фиксации причёски и закрепления блеска.

Концентратор

Концентратор позволяет направлять поток воздуха прямо на щётку или расчёску, с помощью которой вы укладываете волосы.

1 Установите концентратор на прибор. (Рис. 4)

Чтобы снять концентратор, потяните его с прибора

Очистка

Запрещается погружать зарядное устройство в воду или мыть его под струей воды.

1 Отключите прибор от электросети.

2 Протрите наружную поверхность прибора сухой тканью.

3 Удалите волосы и пыль с решетки забора воздуха.

4 Снимите концентратор. Для очистки концентратора можно воспользоваться влажной тканью или промыть его под струей воды.

Примечание: Высушите концентратор перед его установкой на прибор.

Хранение

Не обматывайте сетевой шнур вокруг прибора.

- 1 Отключите прибор от электросети.
- 2 Уберите прибор в безопасное место и дайте ему остыть.
- 3 Храните прибор в сухом и безопасном месте. Прибор также можно хранить, подвесив за специальную петлю.

Защита окружающей среды

- После окончания срока службы не выбрасывайте прибор вместе с бытовыми отходами. Передайте его в специализированный пункт для дальнейшей утилизации. Этим вы поможете защитить окружающую среду (Рис. 5).

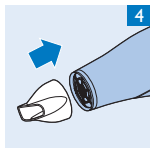
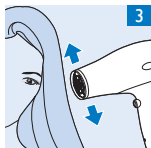
Гарантия и обслуживание

Для получения дополнительной информации или для обслуживания, или в случае возникновения проблем посетите веб-сайт Philips www.philips.com или обратитесь в Центр поддержки потребителей Philips в вашей стране (номер телефона центра указан на гарантийном талоне). Если подобный центр в вашей стране отсутствует, обратитесь в местную торговую организацию Philips.

Поиск и устранение неисправностей

Данная глава посвящена наиболее общим вопросам использования прибора. Если самостоятельно справиться с возникшими проблемами не удастся, обратитесь в центр поддержки покупателей вашей страны.

Проблема	Возможная причина	Способы решения
Прибор не работает.	Возможна неисправность в сети питания или в сетевой розетке, к которой подключен прибор.	Проверьте исправность сети питания. Если сеть исправна, проверьте сетевую розетку, подключив к ней другой электроприбор.
	Возможно, прибор перегрелся и автоматически отключился.	Отключите прибор от электросети и дайте ему остыть в течение нескольких минут. Перед повторным включением прибора убедитесь, что решётка вентилятора не засорена пылью, волосами и т.п.
	Возможно, напряжение в сети не подходит для прибора.	Проверьте, соответствует ли напряжение, указанное на приборе, напряжению в сети.
	Поврежден сетевой шнур.	В случае повреждения сетевого шнура, его необходимо заменить. Чтобы обеспечить безопасную эксплуатацию прибора, заменяйте шнур в торговой организации Philips, в авторизованном сервисном центре Philips или в сервисном центре с персоналом аналогичной квалификации.





www.philips.com



4222.002.7103.2