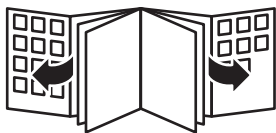


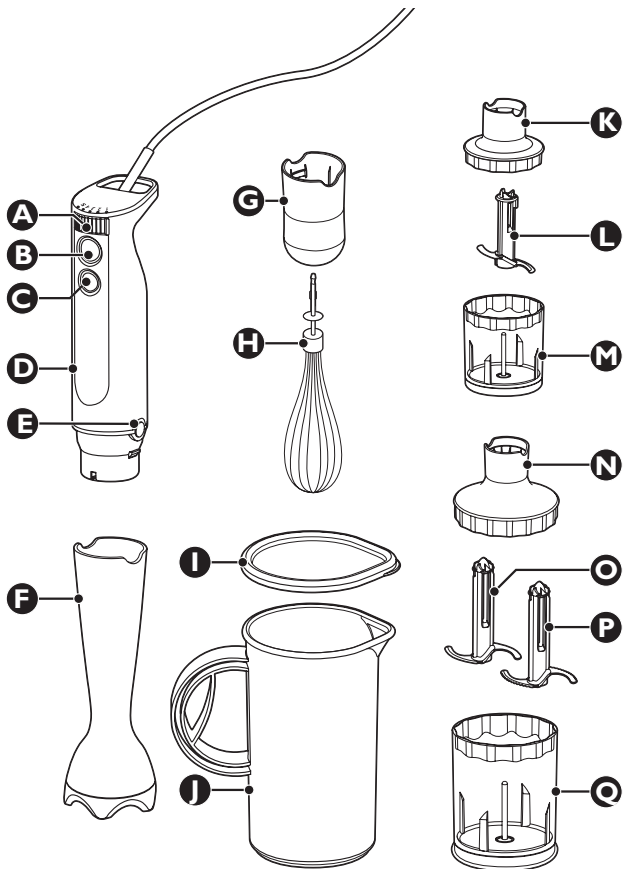
Register your product and get support at
www.philips.com/welcome

HR1372, HR1371, HR1370



PHILIPS





ENGLISH	6
БЪЛГАРСКИ	14
ČEŠTINA	22
EESTI	30
HRVATSKI	38
MAGYAR	46
ҚАЗАҚША	54
LIETUVIŠKAI	63
LATVIEŠU	71
POLSKI	79
ROMÂNĂ	87
РУССКИЙ	95
SLOVENSKY	104
SLOVENŠČINA	112
SRPSKI	120
УКРАЇНСЬКА	128

- ▶ Не пользуйтесь прибором, если сетевой шнур, сетевая вилка или другие детали повреждены.
- ▶ В случае повреждения сетевого шнура, его необходимо заменить. Чтобы обеспечить безопасную эксплуатацию прибора, заменяйте шнур только в торговой организации Philips, в авторизованном сервисном центре Philips или в сервисном центре с персоналом аналогичной квалификации.
- ▶ Прежде чем приступить к смене насадок или прикасаться к частям, движущимся во время работы прибора, убедитесь, что прибор выключен и отключен от электросети.
- ▶ Запрещается погружать мотор в воду или другие жидкости, а также мыть его под струёй воды. Для очистки мотора пользуйтесь влажной салфеткой.
- ▶ Запрещается оставлять включенный прибор без присмотра.
- ▶ Данный прибор не предназначен для использования лицами (включая детей) с ограниченными возможностями сенсорной системы или ограниченными интеллектуальными возможностями, а также лицами с недостаточным опытом и знаниями, кроме случаев контроля или инструктирования по вопросам использования прибора со стороны лиц, ответственных за их безопасность.
- ▶ Не позволяйте детям играть с прибором.
- ▶ Не разрешайте детям пользоваться прибором без присмотра.
- ▶ Прибор предназначен только для домашнего использования.
- ▶ Количество обрабатываемых продуктов и время работы прибора не должно превышать значения, указанные в таблице.
- ▶ Не обрабатывайте более трех порций продуктов без перерыва. Дайте прибору остыть до комнатной температуры перед дальнейшим использованием.
- ▶ Избегайте прикосновения к лезвиям ножевого блока прибора, подключенного к электросети. Лезвия очень острые.
- ▶ В случае заедания ножевого блока отключите прибор от сети прежде чем удалить продукты, препятствующие движению лезвий.
- ▶ Уровень шума: $L_c = 70$ дБ (А)

Защита от перегрева

Данный прибор снабжен устройством автоматического отключения при перегреве. Прибор автоматически отключается при перегреве. Выключите прибор и дайте ему остыть в течение 5 минут. Затем снова подключите прибор к электросети и включите его. В случае слишком частого срабатывания автоматического отключения при перегреве обратитесь в торговую организацию или авторизованный сервисный центр Philips.

Электромагнитные поля (ЭМП)

Данное устройство Philips соответствует стандартам по электромагнитным полям (ЭМП). При правильном обращении согласно инструкциям, приведенным в руководстве пользователя, применение устройства безопасно в соответствии с современными научными данными.

Перед первым использованием

Перед первым использованием прибора тщательно вымойте все детали, которые будут контактировать с пищевыми продуктами (см. главу "Очистка").

Подготовка прибора к работе

- 1** Перед тем как измельчить, смешать или поместить горячие продукты в стакан дайте им остыть (максимальная температура 80°C).
- 2** Перед обработкой в блендере нарежьте крупные продукты небольшими кусочками (около 2 см).
- 3** Прежде чем подключить прибор к сети электропитания проверьте правильность сборки.

Использование прибора**Ручной блендер**

Назначение блендера:

- перемешивание жидкостей, таких как молочные продукты, соусы, фруктовые соки, супы, напитки, коктейли;
- перемешивание мягких продуктов, таких как жидкое тесто или майонез;
- приготовление пюре из термически обработанных продуктов, например, приготовление детского питания.

1 Подсоедините насадку для смешивания к блоку электродвигателя (должен прозвучать щелчок) (Рис. 2).

2 Положите ингредиенты в стакан.

- ▶ В таблице указано, какое время рекомендуется для приготовления соответствующего количества продуктов.

Количество продуктов и время приготовления

Ингредиенты	Количество продуктов	Время
Овощи и фрукты	100-200 г	30 сек.
Детское питание, супы и соусы	100-400 мл	60 сек.
Жидкое тесто	100-500 мл	60 сек.
Коктейли и напитки	100-1000 мл	60 сек.

3 Для предотвращения разбрызгивания лезвия должны быть полностью погружены в приготавливаемый продукт (Рис. 3).

4 Чтобы включить прибор нажмите кнопку установки обычного скоростного режима или кнопку установки турборежима.

- ▶ При использовании обычного скоростного режима можно устанавливать скорость переключателем скорости. (Рис. 4)

Чем выше скорость, тем меньше времени требуется для обработки.

- При использовании турборежима прибор работает на максимальной скорости. В этом случае невозможно менять режимы скорости с помощью переключателя.

- Для смешивания продуктов медленно перемещайте прибор вверх и вниз круговыми движениями (Рис. 5).

Маленький измельчитель (только HR1372) и большой измельчитель (только HR1372/HR1371)

Измельчители предназначены для измельчения таких продуктов как орехи, мясо, репчатый лук, твердые сыры, вареные яйца, чеснок, зелень, сухой хлеб и т.д.

Соблюдайте осторожность при обращении с ножевым блоком, особенно при изъятии ножевого блока из чаши измельчителя, опустошении чаши измельчителя и очистке. Лезвия очень острые.

Только HR1372: для измельчения льда используйте чашу большого измельчителя и ножевой блок с зазубренными лезвиями.

- Поместите ножевой блок в чашу измельчителя (Рис. 6).

- Поместите продукты в чашу измельчителя.

- В таблице указано, какое время рекомендуется для приготовления соответствующего количества продуктов.

Количество продуктов и время приготовления для маленького измельчителя (только HR1372)

Ингредиенты	Количество продуктов	Время	Скорость
Репчатый лук и яйца	100 г	5 x 1 сек.	1-2
Мясо	100 г (макс.)	5 сек.	турборежим
Зелень	20 г	5 x 1 сек.	3-4
Сыр	50-100 г (макс.)	15 сек.	турборежим
Орехи	100 г	20 сек.	турборежим

Количество продуктов и время приготовления для крупного измельчителя (только HR1372/HR1371)

Ингредиенты	Количество продуктов	Время	Скорость
Лук	200 г	5 x 1 сек.	1-2
Постное мясо	200 г	10 сек.	турборежим
Мясо с прослойками жира	200 г	10 сек.	турборежим
Вареные яйца	2 шт.	4 x 1 сек.	1-2
Зелень	30 г	10 x 1 сек.	3-4
Миндаль	200 г	30 сек.	турборежим
Сухой хлеб	80 г	30 сек.	турборежим
Пармезан	200 г	20 сек.	турборежим
Тёмный шоколад	100 г	20 сек.	турборежим
Чеснок	50 г	5 x 1 сек.	турборежим
Молочные коктейли	500 г	30 сек.	турборежим

- 3** Установите соединительное устройство на чашу измельчителя (Рис. 7).
 - 4** Прикрепите к чаше измельчителя блок электродвигателя (должен прозвучать щелчок) (Рис. 8).
 - 5** Чтобы включить прибор нажмите кнопку установки обычного скоростного режима или кнопку установки турборежима.
- Если продукты прилипают к стенкам чаши измельчителя, снимите продукты лопаточкой или добавьте жидкости.

- После обработки одной порции продуктов дайте прибору остыть до комнатной температуры перед дальнейшим использованием.

Венчик (только для модели HR1372)

Венчик предназначен для взбивания сливок, сбивания яичных белков, приготовления десертов и т.п.

- 1 Прикрепите венчик к соединительному устройству (должен прозвучать щелчок) (Рис. 9).
- 2 Прикрепите соединительное устройство к блоку электродвигателя (должен прозвучать щелчок) (Рис. 10).
- 3 Поместите ингредиенты в чашу.

Совет. Для достижения лучшего результата используйте большую чашу.

- В таблице указано, какое время рекомендуется для приготовления соответствующего количества продуктов.

Количество продуктов и время приготовления при использовании венчика (только HR1372)

Ингредиенты	Количество продуктов	Время
Сливки	250 мл	70-90 сек
Яичные белки	4 яйца	2 мин.

Примечание. Делайте перерыв между обработкой порций продуктов. Дайте прибору остыть до комнатной температуры перед дальнейшим использованием.

- 4 Для предотвращения разбрызгивания установите низкую скорость при помощи переключателя скорости и нажмите кнопку установки обычного скоростного режима.
- 5 Примерно через минуту можно нажать кнопку установки турборежима и продолжать обработку в турборежиме.

Очистка

Запрещается погружать блок электродвигателя, соединительное устройство венчика (только HR1372) и соединительное устройство крупного измельчителя в воду.

- 1** Отключите прибор от электросети.
- 2** Чтобы снять насадку для смешивания или соединительное устройство нажмите кнопки отсоединения насадки на блоке электродвигателя.
- 3** Отсоедините остальные части.

Совет. Для более тщательной очистки можно снять резиновые кольца с чаш измельчителей.

- 4** Более подробная информация - в специальной таблице по уходу за прибором.

Защита окружающей среды

- После окончания срока службы не выбрасывайте прибор вместе с бытовыми отходами. Передайте его в специализированный пункт для дальнейшей утилизации. Этим вы сможете защитить окружающую среду (Рис. 11).

Аксессуары

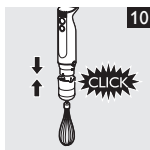
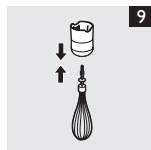
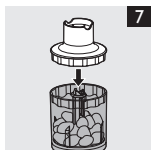
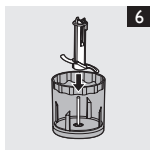
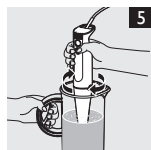
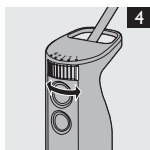
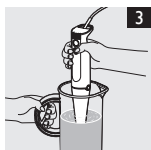
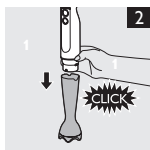
Маленький измельчитель (номер по каталогу 4203 035 83460) можно заказать в торговой организации Philips или в сервисном центре Philips в качестве дополнительной принадлежности для HR1372, HR1371 и HR1370.











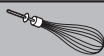







Количество продуктов и время приготовления для этой насадки соответствует значениям для маленького измельчителя.

Гарантия и обслуживание

Для получения дополнительной информации или в случае возникновения проблем зайдите на веб-сайт www.philips.com или обратитесь в Центр поддержки потребителей Philips в вашей стране (номер телефона центра указан на гарантийном талоне). Если подобный центр в вашей стране отсутствует, обратитесь в местную торговую организацию Philips.

Таблица по уходу за прибором. (Рис. 12)



			
			✓
	✓	✓	
			✓
	✓	✓	
mini 	✓	✓	
extra large 			✓
	✓	✓	
	✓	✓	
	✓	✓	



www.philips.com



4203.000.5558.4