

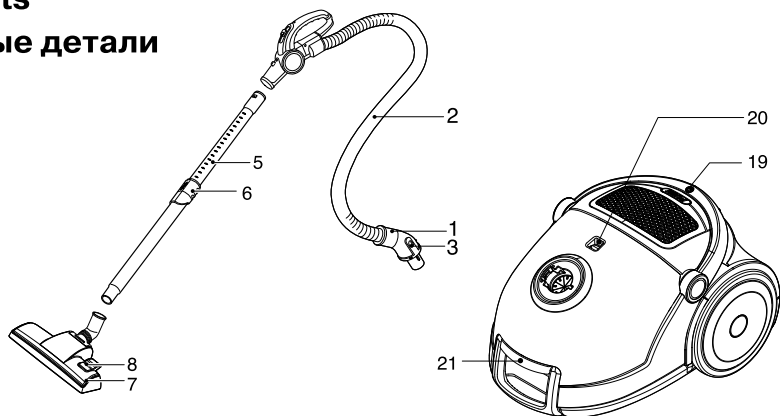
**VC391\*\*H\***

**E | English**

**У | Русский язык**

## Basic Parts

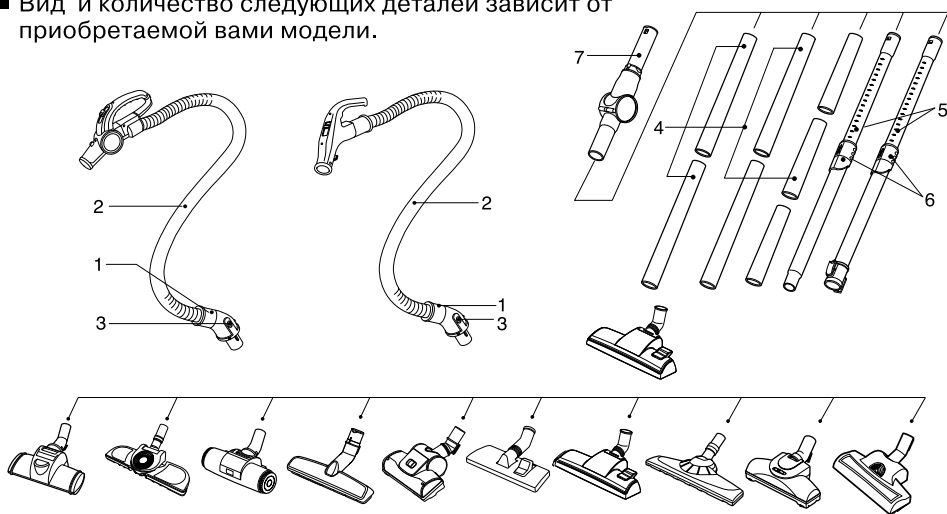
### Корпусные детали



## Optional Parts

### Детали, приобретаемые дополнительно

- The different figure and quantity of the following part depend on the different models which you have bought.
- Вид и количество следующих деталей зависит от приобретаемой вами модели.

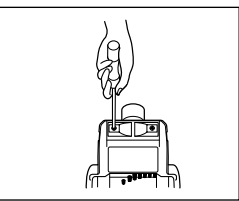
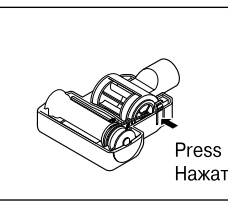
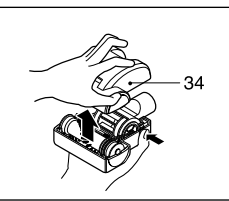
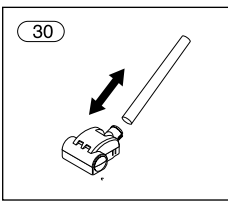
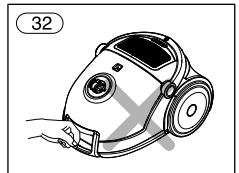
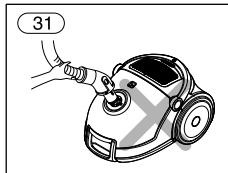
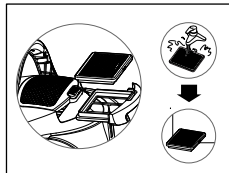
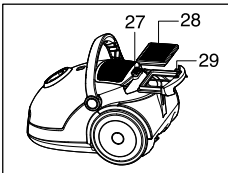
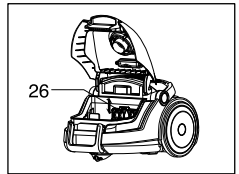
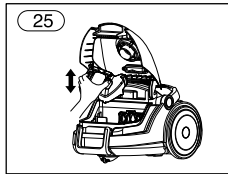
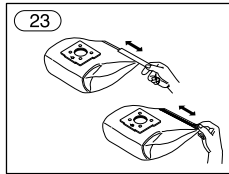
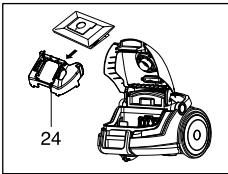
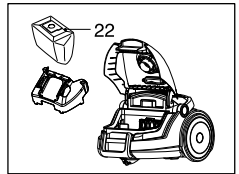
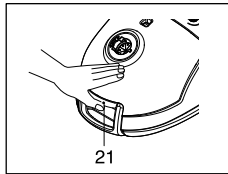
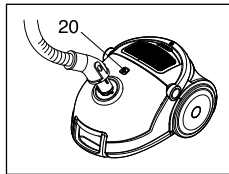
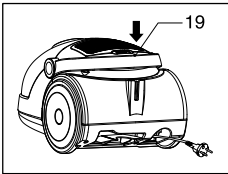
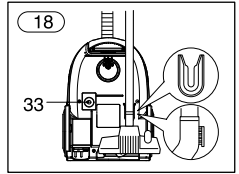
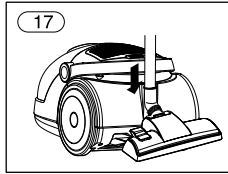
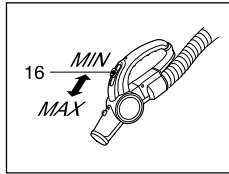
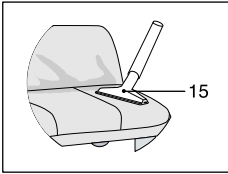
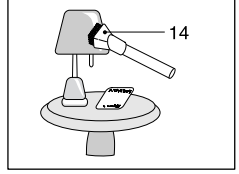
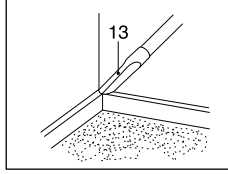
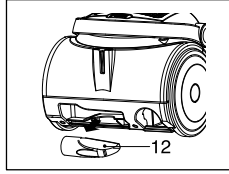
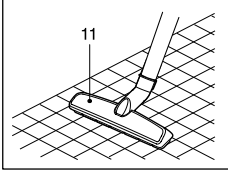
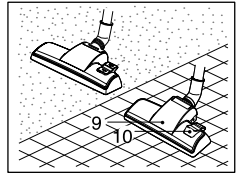
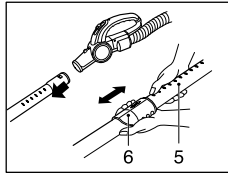
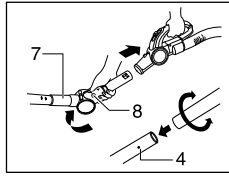
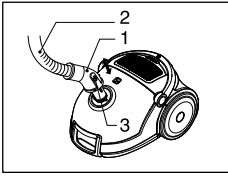


## Accessory (Depending on model)

### Вспомогательное оборудование (В зависимости от модели)

- These specifications are subject to change according to the agent / buyer's request.
- Данные технические условия изменяются в соответствии с заказом агента / потребителя.





# ВАЖНЫЕ ПРАВИЛА ТЕХНИКИ БЕЗОПАСНОСТИ

Для предотвращения риска возгорания, поражения электрическим током, получения травм или нанесения ущерба при использовании пылесосом, прочтите все инструкции и строго их соблюдайте. Данное руководство не включает все возможные условия, с которыми можно столкнуться.

В отношении вопросов, которые вы не понимаете, всегда обращайтесь к вашему представителю по обслуживанию или производителю. Данный прибор соответствует следующим Директивам ЕС: 73/23/ЕЕС, 93/68/ЕЕС – Директива по низковольтной аппаратуре, 98/336 ЕЕС – Директива по ЭМС.



Это символ, предупреждающий об опасности.

Этот знак предупреждает вас о потенциальных источниках опасности, которые могут стать причиной травмы или смерти для вас или других людей. Любые сообщения в отношении безопасности сопровождаются предупредительным знаком или словом «ОСТОРОЖНО» или «ВНИМАНИЕ». Эти слова означают:

**! ОСТОРОЖНО**

Этот знак предупреждает вас об источниках опасности, либо об опасных действиях, которые могут стать причиной серьезной травмы или смерти.

**! ВНИМАНИЕ**

Этот знак предупреждает вас об источниках опасности, либо об опасных действиях, которые могут стать причиной травмы или привести к материальному ущербу.

**! ОСТОРОЖНО**

- **Перед проведением обслуживания, чистки прибора или в случае, если прибор не используется, отключайте прибор от сети.**

Несоблюдение этого указания может привести к поражению электрическим током или травме.

- **Не собирайте прибором какие-либо горячие или дымящиеся предметы, например сигареты или горячий пепел.** В результате это может привести к смертельному исходу, возгоранию или поражению электрическим током.

- **Не проводите сбор горючих или взрывчатых веществ, например бензина, бензола, разбавителя, пропана (жидкого или газообразного).**

Испарения таких веществ могут стать источником возгорания или взрыва. Несоблюдение этого указания может стать причиной травмы или смертельного исхода.

- **Не беритесь за вилку шнура или пылесос мокрыми руками.**

Это может стать причиной смертельного исхода или привести к поражению электрическим током.

- **Не извлекайте вилку из розетки за сетевой шнур.**

Это может привести к повреждению прибора, поражению электрическим током. Чтобы вынуть вилку из розетки, держитесь за вилку, а не за шнур.

- **Держите волосы, свободную одежду,**

**пальцы и все части тела на расстоянии от отверстий и движущихся деталей.**

Несоблюдение этого указания может привести к поражению электрическим током или личной травме.

- **Не переносить и не перемещать прибор за шнур, не использовать шнур в качестве ручки для переноски, не заземлять шнур дверьми, не тянуть шнур через острые кромки или углы. Не ставьте пылесос на шнур. Держите шнур вдали от нагретых поверхностей.**

Несоблюдение этого указания может привести к поражению электрическим током, личной травме, возгоранию или повреждению прибора.

- **Не допускайте использование прибора в качестве игрушки. Если прибором пользуются дети, либо если они находятся рядом, будьте предельно внимательны.**

Это может привести к травме или повреждению прибора.

- **Не пользуйтесь пылесосом с поврежденным или неисправным сетевым шнуром или вилкой.**

Это может стать причиной травмы. Во избежание создания опасных ситуаций, обращайтесь к представителю по техническому обслуживанию компании LG Electronics.

- **После попадания пылесоса в воду не пользуйтесь им до проведения ремонта.**

Это может стать причиной травмы или повреждения прибора. В таких случаях, во избежание создания опасных ситуаций, обращайтесь к представителю по техническому обслуживанию компании LG Electronics.

## ОСТОРОЖНО

- **Не продолжайте чистку при наличии каких-либо дефектов, отсутствующих деталей или повреждениях.**

Это может стать причиной травмы или повреждения прибора. В таких случаях, во избежание создания опасных ситуаций, обращайтесь к представителю по техническому обслуживанию компании LG Electronics.

- **С данным пылесосом не использовать удлинитель.**

Это может привести к опасности возгорания или повреждению прибора.

- **Включать в сеть только с должным напряжением.**

При включении в сеть с ненадлежащим напряжением может привести к поломке электродвигателя и, возможно, травме пользователя. Должное значение напряжения питания приведено на днище пылесоса.

- **Перед отключением от сети, выключите все элементы управления.**

Несоблюдение этого указания может привести к поражению электрическим током или травме.

- **Не модифицируйте вилку каким-либо образом.**

Несоблюдение этого указания может привести к

поражению электрическим током, травме или повреждению прибора.

Модификация вилки может стать причиной смерти. Если вилка не подходит, обратитесь к квалифицированному электрику для установки соответствующей розетки.

- **Ремонт электроприборов должны выполнять только квалифицированные инженеры по техническому обслуживанию.**

Неправильно выполненный ремонт может привести к серьезным опасностям для пользователя.

Не помещайте пальцы рядом с шестерней.

Не соблюдение этого указания может привести к травме

- **Не включать в сеть, если ручка управления находится в положении ВКЛ.**

Это может привести к травме или повреждению прибора. (В зависимости от модели)

- **Не подпускайте к прибору детей, а при сматывании шнура, во избежание травм, обеспечьте его свободное движение.**

При сматывании шнур движется быстро. (В зависимости от модели)

- **Шланг содержит электрические провода.**

Не пользуйтесь поврежденным, разрезанным или проколотым шлангом.

Несоблюдение этого указания может привести к поражению электрическим током или смерти.

(В зависимости от модели)

# ВАЖНЫЕ ПРАВИЛА ТЕХНИКИ БЕЗОПАСНОСТИ

## ВНИМАНИЕ

- **Не вставляйте какие-либо предметы в отверстия.**  
Несоблюдение этого указания может привести к повреждению прибора.
- **Не пользоваться прибором с заблокированными отверстиями: держать отверстия свободными от грязи, комков пыли, волос и всего, что может уменьшить поток воздуха.**  
Несоблюдение этого указания может привести к повреждению прибора.
- **Не пользуйтесь пылесосом без бункера для уловленной пыли и/или установленных фильтров.**  
Несоблюдение этого указания может привести к повреждению прибора.
- **Не используйте пылесос для сбора острых, твердых предметов, мелких игрушек, булавок, скрепок и т.д.**  
Они могут повредить пылесос или бункер для сбора пыли.
- **Храните пылесос в помещении.**  
Во избежание случайного включения, убирайте пылесос после использования.
- **Этот инструмент предназначен для использования персоналом (в том числе и детьми) с физической и интеллектуальной способностью. Тому, кто не имеет относительные опыт и знание, должен использовать этот инструмент под руководством отвечающего или по инструкции.**  
Осторожно, чтобы дети не допускались к инструменту.
- **Используйте только детали изготовленные или рекомендованные представителем по техническому обслуживанию LG Electronics.**  
Несоблюдение этого указания может привести к повреждению прибора.
- **Пользуйтесь прибором только в соответствии с инструкциями, приведенными в настоящем руководстве. Используйте прибор только с приспособлениями и насадками рекомендованными или одобренными LG Electronics.**  
Несоблюдение этого указания может привести к травме или повреждению прибора.
- **Во избежание травмы и предотвращения падения машины при чистке лестницы, всегда ставьте прибор у подножия лестницы.**  
Несоблюдение этого указания может привести к травме или повреждению прибора.
- **В режиме чистки дивана вы должны использовать насадки.**  
Несоблюдение этого указания может привести к повреждению прибора.
  - 1) **Мощность всасывания может упасть при всасывании незначительного количества пыли. В этом случае прочистите воздушный фильтр и направляющую (стр. 11, 12).**
  - 2) **После опустошения бункера для сбора пыли загорается индикатор (красная лампочка) или мигает, прочистите воздушный фильтр, направляющую, бункер для сбора пыли и крышку (стр. 11).**  
Несоблюдение этого указания может привести к повреждению прибора. Когда индикатор продолжает мигать в течение 2-3 минут, мощность всасывания снижается, что позволяет защитить электродвигатель от перегрева.
- **Проверьте, чтобы фильтр (выходной фильтр, воздушный фильтр, защитный фильтр электродвигателя) полностью высох перед повторной установкой в прибор.**  
Несоблюдение этого указания может привести к повреждению прибора.
- **Не сушите фильтр в духовке или микроволновой печи.**  
Несоблюдение этого указания может привести к риску возгорания.
- **Не сушите фильтр в сушилке для одежды.**  
Несоблюдение этого указания может привести к риску возгорания.
- **Не сушить рядом с открытым пламенем.**  
Несоблюдение этого указания может привести к риску возгорания. Не сдвигайте рычаг пылесоса. Если рычаг поврежден, пылесос не будет работать должным образом, при этом может мигать красный индикатор и звучать сигнал тревоги, несмотря на то, что бункер для сбора пыли не заполнен. В этом случае, обратитесь к Агенту по техническому обслуживанию компании LG Electronics.

## ВНИМАНИЕ

- **Всегда прочищайте бункер для пыли после уборки средства для чистки ковров или освежителя, порошков или мелкой пыли.**

Эти вещества засоряют фильтр и сокращают поток воздуха, а также способны привести к поломке пылесоса.

Если не чистить бункер для сбора пыли, то это может привести к неисправимой поломке пылесоса.

(В зависимости от модели)

- **Не беритесь за ручку бункера при перемещении пылесоса.**

Корпус пылесоса может упасть, при этом бункер может отделиться от корпуса. Это может привести к травме или повреждению прибора. При перемещении пылесоса беритесь только за ручку для переноски. (стр. 10).

(В зависимости от модели)

- 2) После опустошения бункера для сбора пыли загорается индикатор (красная лампочка) или мигает, прочистите воздушный фильтр.**

Несоблюдение этого указания может привести к повреждению прибора. (В зависимости от модели)

### **Устройство термической защиты:**

Данный пылесос оснащен специальным термостатом, который защищает пылесос от перегрева электродвигателя. Если пылесос внезапно отключается, выключите его и отключите от сети.

Проверьте пылесос на наличие источников перегрева, например, это может произойти при переполнении бункера, засорении шланга или фильтра.

При наличии этих условий, устраните засорения и подождите 30 минут до повторного запуска пылесоса. Через 30 минут включите пылесос в сеть и поверните выключатель.

Если пылесос не включается, обратитесь к квалифицированному электрику.

## Как использовать?

### Присоединение гибкого шланга

Вдавите наконечник (1) на гибком шланге (2) в крепление на пылесосе.

Для отсоединения гибкого шланга от пылесоса нажмите на кнопку (3), находящуюся на наконечнике, а затем потяните вверх.

### Сборка труб (в зависимости от модели)

#### • Металлическая (или пластиковая) труба (4)

- Соедините две трубы, осторожно поворачивая.

#### • Телескопическая труба (5)

- Надавите на пружинную защелку (6);  
- Вытяните трубу на нужную длину;  
- Отпустите пружинную защелку для фиксации.

#### • Кривая труба (7)

Кривая труба применяется для лёгкой отчистки места под диваном, столом и кроватью.

- Установить кривую трубу на наконечнике и захвате компенсаторной трубы.  
- Тянуть ригель (8), и кривая труба сгибается.  
- Развертывать кривую трубу, и его нормальная позиция восстанавливается.

### Использование чистящих насадок и сопел (в зависимости от модели)

Наденьте большую чистящую насадку на конец трубы.

#### • Насадка с двумя положениями (9)

оснащена педальным переключателем (10), который позволяет менять положение в зависимости от типа очищаемой поверхности.

#### Положение для чистки жесткого

покрытия (кафель, паркета и т.п.). Нажать педаль для того, чтобы опустить щётку.

#### • Положение для чистки ковра или

половика. Нажать педаль для того, чтобы поднять щётку.

#### • Насадка для жесткого покрытия (11)

Эффективная чистка для жесткого покрытия (деревянный пол, линолеумный пол и т. п.).

#### • Щелевая насадка (12)

**гибкое приспособление для трещины (заказное) (13)** Для чистки труднодоступных мест, например, для удаления паутины или очистки плинтусов.

#### • Щетку для удаления (14)

Для чистки картинных рам, элементов мебели, книг или других неровных предметов.

#### • Насадка для чистки обивки (15)

Для чистки обивки, матрасов и т. п.

Сборник ниток помогает удалять нитки и пух.

### Как включать пылесос в сеть и использовать его

Вытащить шнур питания на нужную длину и воткнуть штеккер в розетку.

Наладить рулѐжную кнопку на гибкой ручке с "OFF" на верхнюю позицию. Потом регулировать энергию до нужного уровня.

### Регулирование уровня мощности

#### Кнопка управления источником

Скользить кнопку (16) в подходящее место.

**OFF: Отключиться**

**Curtain: низкая энергия**

**Floor: полная энергия**

### Система паузы (17)

Для минутной паузы в процессе чистки, например, передвижения малой мебели или малого куска ковра, можно использовать «систему паузы» для поддержания гибкого шланга и насадки отчистки.

### Хранение (18)

После того, как Вы выключили пылесос и вынули вилку из розетки, нажать кнопку (19) для автоматического сматывания шнура. Вы можете перемещать или хранить пылесос в вертикальном положении, скользнув крючок в нижней стороне аппарата.

### Замена мешка для сбора пыли

Необходимо произвести замену мешка для сбора пыли, когда пылесос работает на полной мощности и чистящая насадка приподнята над полом, а окошко индикатора наполнения мешка (20) полностью становится красным.

Даже если мешок не выглядит полным на данной стадии, его всё равно необходимо заменить, а то большое количество очень мелкой пыли забьёт поры мешка для сбора пыли.

• Выключите пылесос и выньте вилку из розетки.

• Откройте крышку, нажав на крючок (21) и поднимая его, пока он не защелкнется.

Ваш пылесос оснащен либо бумажным (22), либо матерчатым (23) мешком для сбора пыли (в зависимости от модели).

• Взять за ручку мешка и потянуть его.

Извлечь мешок и выбросить его в мусор.



- Для установки нового мешка вставлять его картонное основание в держатель **(24)** до тех пор, пока он не остановится.
- Прежде снятия полной пылевой сумки, держите упор сумки и снимайте ее после открытия фильтрующего чехла. **(25)**

**Если на вышей машине установлена ткацкая пылевая сумка**, то соблюдайте одинаковый метод по предыдущем. Опорожните его и установите на место **(23)**.

**Примечание:** поскольку пылесос оборудован защитным приспособлением, которое проверяет, установлен ли мешок для сбора пыли, Вы не сможете закрыть крышку, если мешок не установлен правильно.

### Чистка моторного фильтра

Моторный фильтр находится между мешком для сбора пыли и мотором. Каждый раз, когда Вы сменяете воздушный фильтр, рекомендуется извлекать моторный фильтр **(26)** и чистить его, постучав по нему для удаления грязи, а затем снова установить его в пылесос.

### Сменить дренажный фильтр

- Для того, чтобы сменить или очистить дренажный фильтр HEPA (High Efficiency Particulate Air filter, высокоэффективный мелкозернистый воздушный фильтр) **(28)**, нажать замок фильтра HEPA **(27)**, потом снять фильтр HEPA **(28)** с рамы HEPA **(29)**, потом очистить его.
- Очищение водой фильтра HEPA провести не менее 1 раза в год.
- Используя проточную холодную воду, очистить очищаемый фильтр HEPA, по крайней мере, один раз в год.
  - Нельзя использовать щётку.
  - Положить фильтр HEPA в прохладное место на день для его сушки.

### Насадка с мини-турбиной (опция) **(30)**

- Мини-турбо насадка используется для чистки лестниц и других труднодоступных мест.
- Чтобы вычистить мини-турбо насадку **(34)**, снимите кожух насадки. Выверните 2 винта на днище и снимите кожух насадки с мини-турбиной, как показано на рисунке.
- Чаше чистите и удал яйте волосы, нити и пух, скапливающиеся в области щетки. Несоблюдение этого указания может привести к повреждению насадки с мини-турбиной.

## ОСТОРОЖНО

Нельзя держать шланг когда вы поднимаете машину с пола. **(31)**

Никогда не закрывайте чехол фильтра как показан в схеме **(32)**, а то ваши руки будут ушиблены.

Контролируйте вход дросселя **(33)**, чтобы там не были забиты тылом и волосами домашних животных.

## Что делать, если ваш пылесос не работает?

проверьте правильность подключения пылесоса в сеть и рабочее состояние розетки.

## Что делать, когда снижается мощность всасывания?

- Выключите пылесос и выньте вилку из розетки.
- Убедитесь, что трубы, гибкий шланг и чистящие насадки не заблокированы.
- Убедитесь, что мешок для сбора пыли не заполнен. Замените его, если необходимо.

## **Disposal of your old appliance**



1. When this crossed-out wheeled bin symbol is attached to a product it means the product is covered by the European Directive 2002/96/EC.
2. All electrical and electronic products should be disposed of separately from the municipal waste stream via designated collection facilities appointed by the government or the local authorities.
3. The correct disposal of your old appliance will help prevent potential negative consequences for the environment and human health.
4. For more detailed information about disposal of your old appliance, please contact your city office, waste disposal service or the shop where you purchased the product.

## **Утилизация старого оборудования**



1. Символ на устройстве, изображающий перечеркнутое мусорное ведро на колесах означает, что на изделие распространяется Директива 2002/96/ЕС.
2. Электрические и электронные устройства должны утилизироваться не вместе с бытовым мусором, а через специальные места, указанные правительственными или местными органами власти.
3. Правильная утилизация старого оборудования поможет предотвратить потенциально вредное воздействие на окружающую среду и здоровье человека.
4. Для получения более подробных сведений о старом оборудовании обратитесь в администрацию города, службу, занимающуюся утилизацией или в магазин, где был приобретен продукт.



**LG Electronics Inc.**

<http://www.lg.ru>