

BRAUN

WK 300

WK 210



AquaExpress

Type 3217
Type 3219



Braun Infolines

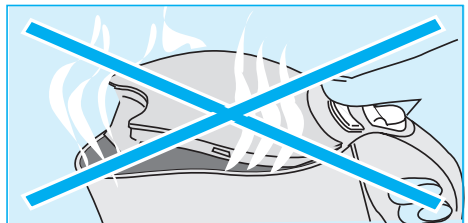
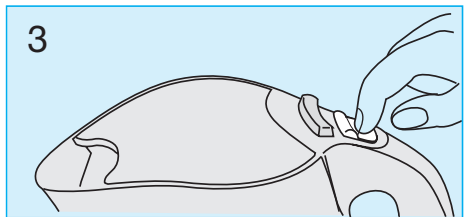
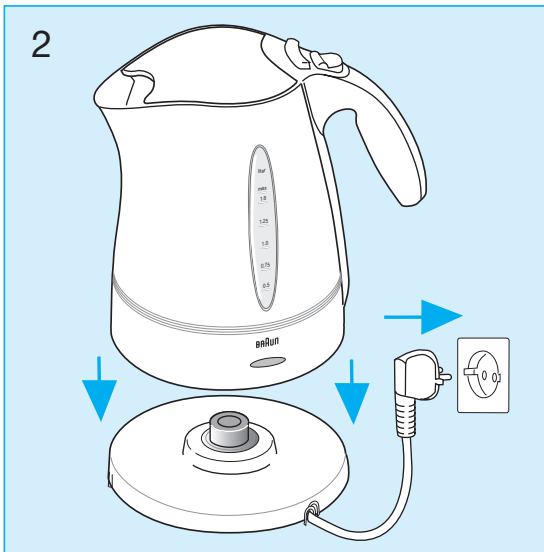
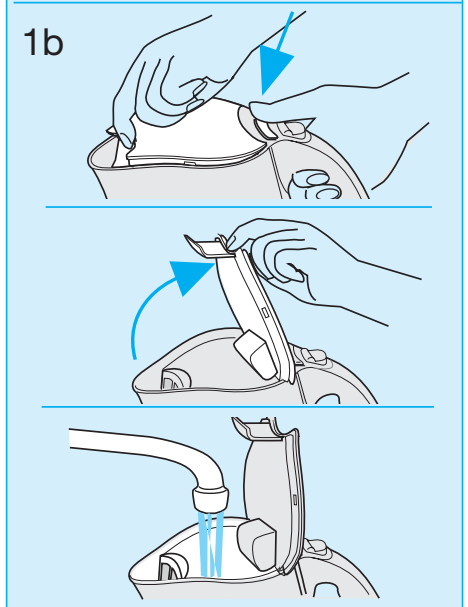
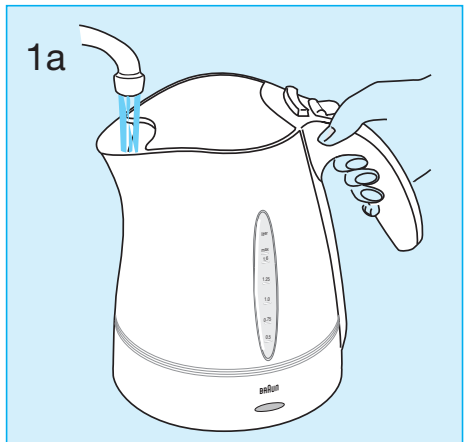
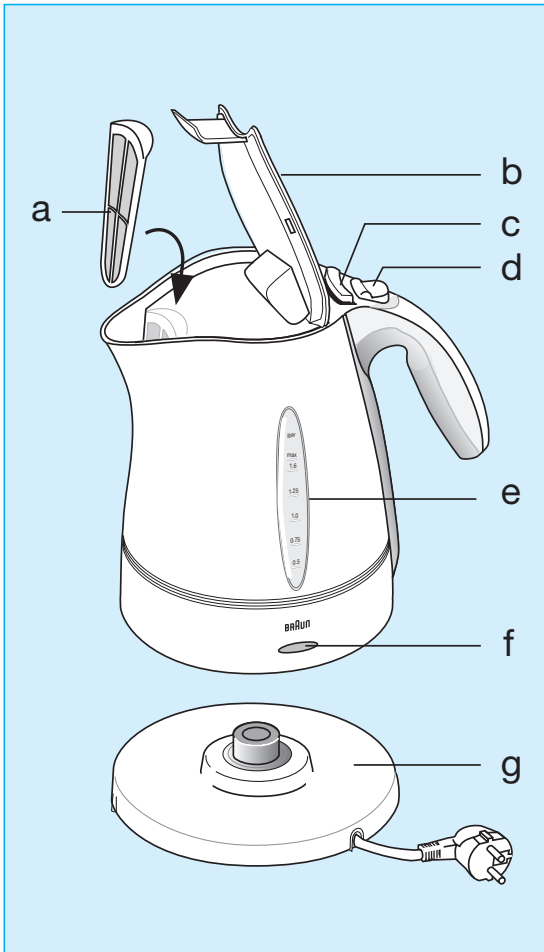
Deutsch	4, 39
English	5, 39
Français	7, 39
Español	8, 39
Português	10, 40
Italiano	11, 40
Nederlands	13, 40
Dansk	14, 40
Norsk	16, 41
Svenska	17, 41
Suomi	19, 41
Polski	20, 41
Český	22, 42
Slovenský	23, 42
Magyar	25, 43
Hrvatski	26, 43
Slovenski	28, 43
Türkçe	29
Ελληνικά	31, 43
Русский	32, 43
Українська	34, 44
عربي	38, 36

Internet:

www.braun.com
www.service.braun.com

Braun GmbH
Frankfurter Straße 145
61476 Kronberg/Germany

(D) (A)	00 800 27 28 64 63 00 800 BRAUNINFOLINE
(CH)	08 44 - 88 40 10
(GB)	0800 783 70 10
(IRL)	1 800 509 448
(F)	0810 309 780
(B)	0800 14 592
(E)	901 11 61 84
(P)	808 20 00 33
(I)	(02) 6 67 86 23
(NL)	0 800-445 53 88
(DK)	70 15 00 13
(N)	22 63 00 93
(S)	020 - 21 33 21
(FIN)	020 377 877
(PL)	0 801 127 286 0 801 1 BRAUN
(CZ)	221 804 335
(SK)	02/5710 1135
(H)	(06-1) 451-1256
(HR)	01/6690 330
(SLO)	080 2822
(TR)	0 212 473 75 85
(RUS)	8 800 200 20 20
(UA)	+38 044 428 65 05
(AUS)	1 800 641 820
(HK)	852-25249377 (Audio Supplies Company Ltd.)



Εάν το φίλτρο αλάτων δεν είναι τοποθετημένο, η αυτόματη διακοπή λειτουργίας θα καθυστερήσει.

Καθαρισμός

Πριν καθαρίσετε τη συσκευή βγάξτε το καλώδιο από την πρίζα.

Η κανάτα ή η βάση δεν πρέπει ποτέ να βυθιστούν σε νερό.

Καθαρίζετε το εξωτερικό μέρος του βραστήρα με ένα νωπό πανί, το εσωτερικό μέρος μπορεί να καθαριστεί με τη βοήθεια μιας βούρτσας.

Το φίλτρο αλάτων, το οποίο βγαίνει, μπορεί να πλυθεί στο πλυντήριο πιάτων.

Καθαρισμός από άλατα

- Για να παρατείνετε τη ζωή του βραστήρα σας, πρέπει να τον καθαρίζετε τακτικά από τα άλατα.
- Βράζετε 0,8 λίτρα νερού στο βραστήρα.
- Προσοχή: Κλείστε το διακόπτη λειτουργίας και προσθέστε 0,4 λίτρα ξίδι οικιακής χρήσης (4% οξύ). Μην βράζετε το περιεχόμενο διότι μπορεί να χυθεί, με αποτέλεσμα να προκληθούν εγκαύματα.
- Αφήντε το μείγμα νερού και ξιδιού στο βραστήρα όλο το βράδυ.
- Αδειάζετε το βραστήρα και ξεπλένετε το εσωτερικό του με καθαρό νερό. Γεμίστε το βραστήρα με καθαρό νερό και βράστε το.
- Αδειάστε το βραστήρα και ξεπλύντε τον και πάλι με καθαρό νερό.
- Εάν ο βραστήρας περιέχει ακόμα άλατα επαναλαμβάνετε τη διαδικασία.
- Για να αφαιρέσετε τα άλατα από το φίλτρο αλάτων μπορείτε να το μουςκέψετε σε αραιωμένο ξίδι.

Το προϊόν υπόκειται σε αλλαγές χωρίς προειδοποίηση.

Το προϊόν αυτό έχει κατασκευαστεί σύμφωνα με τις Ευρωπαϊκές Οδηγίες EMC 2004/108/ΕΟΚ και Χαμηλών Ηλεκτρικών Τάσεων 2006/95/ΕΟΚ.



Παρακαλούμε μην πετάξετε τη συσκευή στα οικιακά απορρίμματα όταν φτάσει το τέλος της χρήσιμης ζωής της. Η διάθεσή της μπορεί να πραγματοποιηθεί σε ένα από τα εξουσιοδοτημένα συνεργεία της Braun ή στα κατάλληλα σημεία συλλογής που παρέχονται στη χώρα σας.



Русский

Спасибо Вам за покупку чайника Braun AquaExpress, мы надеемся, что его дизайн и качество доставит Вам удовольствие в течении нескольких лет.

Перед тем как пользоваться электроприбором, внимательно прочитайте инструкцию.

Необходимые меры безопасности

- Убедитесь в том, что указанное на приборе напряжение соответствует напряжению, действующему в электросети. Чайник может быть использован только в установленном на основании (g) положении.
WK 210: Основание Type 3217/3219
WK 300: Основание Type 3219
- Этот электроприбор спроектирован только для использования в домашнем хозяйстве.
- Этот прибор не предназначен для использования детьми или другими лицами без помощи и присмотра, если их физические, сенсорные или умственные способности не позволяют им безопасно его использовать.
- Нагревайте в чайнике только воду, никогда не нагревайте в чайнике молоко или любые другие жидкости.
- Когда Вы пользуетесь прибором, его следует располагать на сухой и ровной поверхности.
- При использовании электроприбора следует убедиться в том, что сетевой шнур не находится ниже уровня на котором прибор расположен. Длину шнура можно уменьшать путем наматывания его в отсек для хранения шнура. В целях безопасности дети не должны находиться около электроприбора.
- Не следует размещать электроприбор на горячей поверхности или над открытым пламенем.
- При случайном включении чайника без воды, сработает устройство защиты и автоматически его отключит. В этом случае необходимо подождать 10 минут, чтобы дать чайнику остыть и только после этого наполнять его водой.
- **Внимание:** Не следует переполнять водой чайник! В процессе кипения вода может перелиться через край и нанести ожоги.
- Никогда не следует открывать крышку в процессе кипения.
- В процессе работы чайник становится горячим. Поэтому всегда необходимо брать его за ручку. Чайник всегда должен стоять вертикально, тогда вода при кипении не будет выливаться из него.
- Периодически проверяйте электрический шнур на предмет возможных повреждений.
- В случае обнаружения любой неисправности необходимо прекратить использование

электроприбора и обратиться в уполномоченный Сервисный Центр фирмы Braun. Ремонт этих электроприборов должен выполняться только уполномоченным персоналом сервисной службы. Недоброкачественно и неквалифицированно выполненные ремонтные работы могут привести к несчастным случаям и травмам пользователя.

- Электроприборы Фирмы Braun соответствуют установленным стандартам безопасности.

Только для модели WK 300:

- Перед включением чайника необходимо убедиться в том, что не слишком большое количество электроприборов включено в данный момент.
- Предпазителен бушон на контакта минимум: 16 А

Описание

- a Фильтр против накипи (заменяемый)
- b Крышка
- c Кнопка для освобождения крышки
- d Переключатель включения/выключения
- e Индикатор уровня воды
- f Индикатор
- g Основание с отсеком для хранения шнура

- Максимальная емкость: 1,6 л воды

Перед первым использованием

Перед первым использованием наполните чайник водой до максимального уровня и доведите воду до кипения. Повторите данную процедуру еще раз. После каждого кипячения опорожните чайник и наполните снова.

Как пользоваться чайником

- 1a Наполните чайник водой через носик с закрытой крышкой, или
- 1b нажмите на кнопку освобождения крышки (c), поднимите крышку, наполните чайник водой и снова закройте крышку (чайник не будет работать с открытой крышкой).
- 2 Установите чайник на чистое основание и подключите его к электросети.
- 3 Нажмите на переключатель включения/выключения (d), при этом загорится индикатор (не открывайте крышку чайника пока он включен).
- 4 Когда вода вскипит, чайник выключится автоматически. Вы так же можете в любое время выключить чайник, нажав на переключатель включения/выключения (d).

Система автоматического отключения

Чайник выключается автоматически когда:

- вода закипела
- не наполненный водой чайник был включен
- открыта крышка чайника
- чайник был включен, но не установлен на основание.

В случае если фильтр против накипи не установлен, автоматическая система отключения сработает позже.

Чистка чайника

Перед тем как начать чистку чайника, Вам необходимо отключить основание от электросети. В процессе чистки, никогда не погружайте чайник и его основание в воду. Очищайте внешнюю поверхность чайника с помощью влажной ткани, внутренняя поверхность может быть очищена щеткой.

Удаление накипи

- Для того, чтобы продлить срок службы Вашего чайника рекомендуется производить процесс удаления накипи регулярно.
- вскипятите 0,8 л воды в чайнике.
- Важно: выключите чайник и добавьте 0,4 литра уксуса (4%). Не кипятите содержимое, так как в результате этого вода может пролиться и вызвать ожог.
- Оставьте смесь воды и уксуса в чайнике на ночь.
- Прополощите чайник и вскипятите в нем максимальное количество чистой воды.
- После этого вылейте воду и вновь прополощите чайник чистой водой.
- Если после этого чайник все еще содержит накипь, то повторите эту процедуру вновь.
- Для того чтобы очистить фильтр от накипи Вы можете опустить его в разбавленный уксус.

В изделие могут быть внесены изменения без объявления.



Данное изделие соответствует всем требуемым европейским и российским стандартам безопасности и гигиены.

Тип 3217: 2000 Ватт
Тип 3219: 3000 Ватт

Сделано в Чехии
Линасет а.с. Linaset a.s.
79201 Bruntal Czech Republic

Magyar

Garancia

A Braun – ismerte termékei megbízhatóságát, készülékeire két év garanciát vállal, azzal a megkötéssel, hogy a jótállási igényt a készülék csomagolásában található Jótállási Nyilatkozatban feltüntetett Braun márkaszervizekben lehet érvényesíteni.

A garancia hatálya alól kivételt képeznek azok a meghibásodások, amelyek a készülék szakszerűtlen, vagy nem rendeltetésszerű használatára vezethetők vissza, valamint azok az apróbb hibák, amelyek a készülék értékét, vagy használhatóságát nem befolyásolják.

A garancia nem vonatkozik a gyorsan kopó, rendszeresen cserélendő tartozékokra (pl. Borotvaszita, kés, stb.)

A jótállási igény érvényesítésére vonatkozó részletes tájékoztató a készülék csomagolásában található.

Hrvatski

JAMSTVENI LIST

Jamstvo vrijedi dvije godine od datuma kupnje. U tom razdoblju besplatno ćemo otkloniti sve nedostatke koji bi nastali zbog grešaka u materijalu ili izradi, na način da aparat popravimo ili zamjenimo novim. Ovo jamstvo vrijedi u svakoj zemlji gdje su proizvodi distribuirani od strane Brauna ili službenog distributera.

Jamstvo ne vrijedi za oštećenja nastala neispravnom uporabom, noramlno istrošenost i nedostatke koji samo neznatno utječu na vrijednost ili valjanost uporabe aparata. Jamstvo prestaje kod popravka od strane neovlaštene osobe ili uporabe neoriginalnih dijelova umjesto Braun rezervnih dijelova.

Jamstvo vrijedi samo uz predočenje računa i pravilno ispunjenog jamstvenog lista.

Braunov servis možete kontaktirati na broj telefona 00 385 1 377 26 44.

Slovenski

Garancija

Za izdelek valja dvoletna garancija, ki začne veljati z datumom nakupa. V času trajanja garancije bomo brezplačno odpravili vse napake, ki so posledica slabega materiala ali izdelave, bodisi s popravilom bodisi z zamenjavo celega izdelka.

Ta garancija velja v vsaki državi, kjer je izdelek dobavljen od BRAUN ali njegovega pooblaščenega distributerja.

Garancija ne pokriva poškodb, ki so posledica nepravilne uporabe, normalne obrabe ali uporabe in tudi ne napak, ki v zanemarljivi meri vplivajo na vrednost ali delovanje aparata. Garancija preneha veljati, če popravilo izvrši nepooblaščen oseba oziroma, če pri popravilu niso uporabljeni originalni Braunovi nadomestni deli.

Za popravilo v garancijskem roku izročite ali pošljite kompleten izdelek z računom pooblaščenemu Braunovemu servisu.

Za informacije pokličite pooblaščen servis ISKRA PRINS tel. + 386 1 476 98 00.

Ελληνικά

Εγγύηση

Παραχωρούμε δύο χρόνια εγγύηση, στο προϊόν, ξεκινώντας από την ημερομηνία αγοράς.

Μέσα στην περίοδο εγγύησης καλύπτουμε, χωρίς χρέωση, οποιαδήποτε ελάττωμα προερχόμενο από κακή κατασκευή ή κακής ποιότητας υλικό, είτε επισκευάζοντας είτε αντικαθιστώντας ολόκληρη τη συσκευή σύμφωνα με την κρίση μας. Αυτή η εγγύηση ισχύει σε όλες τις χώρες που πωλούνται τα προϊόντα Braun.

Η εγγύηση δεν καλύπτει: καταστροφή από κακή χρήση, φυσιολογική φθορά ή ελαττώματα λόγω αμέλειας του χρήστη. Η εγγύηση ακυρώνεται αν έχουν γίνει επισκευές από μη εξουσιοδοτημένα άτομα ή δεν έχουν χρησιμοποιηθεί γνήσια ανταλλακτικά Braun.

Για να επιτύχετε σέρβις μέσα στην περίοδο της εγγύησης, παραδώστε ή στείλτε την συσκευή με την απόδειξη αγοράς σε ένα Εξουσιοδοτημένο Κατάστημα Σέρβις της Braun.

Καλέστε στο 01–9478700 για να πληροφορηθείτε για το πλησιέστερο Εξουσιοδοτημένο Κατάστημα Σέρβις της Braun.

Русский

Гарантийные обязательства фирмы BRAUN

Для всех изделий мы даем гарантию на два года, начиная с момента приобретения изделия. В течение гарантийного периода мы бесплатно устраним путем ремонта, замены деталей или замены всего изделия любые заводские дефекты, вызванные недостаточным качеством материалов или сборки.

В случае невозможности ремонта в гарантийный период изделие может быть заменено на новое или аналогичное в соответствии с Законом о защите прав потребителей.

Гарантия обретает силу только если дата покупки подтверждается печатью и подписью дилера (магазина) на последней странице оригинальной инструкции по эксплуатации BRAUN, которая является гарантийным талоном.

Эта гарантия действительна в *любой* стране в которую это изделие поставляется фирмой BRAUN или назначенным дистрибьютором и где никакие ограничения по импорту или другие правовые положения не препятствуют предоставлению гарантийного обслуживания. Гарантия не покрывает повреждения, вызванные неправильным использованием (см. также список ниже) нормальный износ бритвенных сеток и ножей, дефекты, оказывающие незначительный эффект на качество работы прибора. Эта гарантия теряет силу если ремонт производился не уполномоченным на то лицом и если использованы не оригинальные детали фирмы BRAUN.

В случае предъявления рекламации по условиям данной гарантии, передайте изделие целиком вместе с гарантийным талоном в любой из центров сервисного обслуживания фирмы BRAUN.

Все другие требования, включая требования возмещения убытков, исключаются, если наша ответственность не установлена в акционном порядке.

Рекламации, связанные с коммерческим контрактом с продавцом не попадают под эту гарантию.

В соответствии с законом РФ № 2300-1 от 7.02.1992 г. «О защите прав потребителей» фирма BRAUN устанавливает срок службы на свои изделия равным двум годам с момента приобретения или с момента производства, если дату продажи установить невозможно.

Изделия фирмы BRAUN изготовлены в соответствии с высокими требованиями европейского качества. При бережном использовании и при соблюдении правил по эксплуатации, приобретенное Вами изделие фирмы BRAUN, может иметь значительно больший срок службы, чем срок установленный в соответствии с Российским законом.

Случаи, на которые гарантия не распространяется:

- дефекты, вызванные форс-мажорными обстоятельствами;
- использование в профессиональных целях;
- нарушение требований инструкции по эксплуатации;
- неправильная установка напряжения питающей сети (если это требуется);
- внесение технических изменений;
- механические повреждения;
- повреждения по вине животных, грызунов и насекомых (в том числе случаи нахождения грызунов и насекомых внутри прибора);
- для приборов, работающих от батареек, – работа с неподходящими или истощенными

батареями, любые повреждения, вызванные истощенными или текущими батареями (советуем пользоваться только предохраненными от вытекания батареями); – для бритв – смятая или порванная сетка.

Внимание! Оригинальный Гарантийный Талон подлежит изъятию при обращении в сервисный центр для гарантийного ремонта. После проведения ремонта Гарантийным Талоном будет являться заполненный оригинал Листа выполнения ремонта со штампом сервисного центра и подписанный потребителем по получении изделия из ремонта. Требуется предоставления даты возврата из ремонта, срок гарантии продлевается на время нахождения изделия в сервисном центре. В случае возникновения сложностей с выполнением гарантийного или послегарантийного обслуживания просьба сообщить об этом в Информационную Службу Сервиса фирмы BRAUN по телефону 8 800 200 20 20 (звонок из России бесплатно).

Українська

Гарантійні зобов'язання фірми Braun

Для всіх виробів ми даємо гарантію на два роки, починаючи з моменту придбання виробу.

Протягом гарантійного періоду ми безплатно усуваємо шляхом ремонту, заміни деталей або заміни всього виробу будь-які заводські дефекти, викликані недостатньою якістю матеріалів або складання.

У випадку неможливості ремонту в гарантійний період виріб може бути замінений на новий або аналогічний відповідно до Закону про захист прав споживачів.

Гарантія набуває сили лише, якщо дата купівлі підтверджується печаткою та підписом дилера (магазину) на оригінальному гарантійному талоні Braun або на останній сторінці оригінальної інструкції з експлуатації Braun, яка також може бути гарантійним талоном.

Ця гарантія дійсна у будь-якій країні, в яку цей виріб поставляється фірмою Braun або призначеним дистриб'ютером, та де жодні обмеження з імпорту або інші правові положення не перешкоджають наданню гарантійного обслуговування.

Здійснення гарантійного обслуговування не впливає на дату закінчення терміну гарантії. Гарантія на замінені частини закінчується в момент закінчення гарантії на даний виріб.

Гарантія не покриває пошкодження, викликані невірним використанням (див. також перелік